

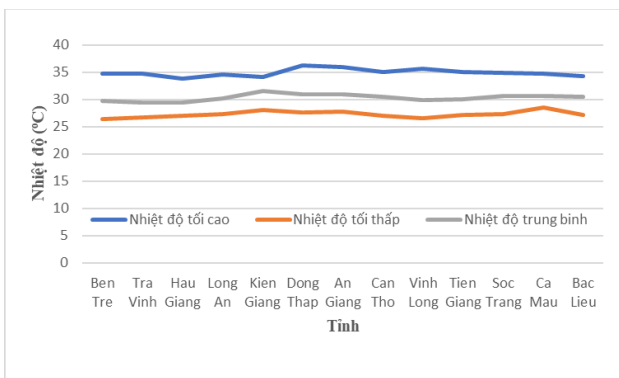
Hà Nội, ngày 31 tháng 05 năm 2024

Số: KNHV-22/DBCL/TTCN

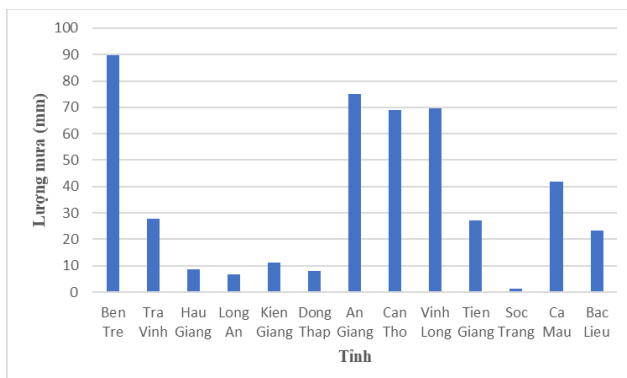
**BẢN TIN DỰ BÁO KHÍ TƯỢNG THỦY VĂN
PHỤC VỤ NÔNG NGHIỆP KHU VỰC ĐỒNG BẰNG SÔNG CỬU LONG
THỜI HẠN TUẦN**

(Từ ngày 31/05/2024 đến ngày 06/06/2024)

1. Thông báo tình hình khí tượng nông nghiệp tuần qua



a) Diễn biến nhiệt độ tuần qua



b) Diễn biến lượng mưa tuần qua

Hình 1: Diễn biến nhiệt độ và lượng mưa tuần (từ ngày 24-30/05/2024)

Trong tuần từ ngày 24-30/05/2024, độ ẩm không khí trong khu vực đạt 77,5%; tích ôn hữu hiệu tuần 149,4°C; lượng bốc thoát hơi tiềm năng 23,6mm; lượng mưa hữu hiệu 29,2mm. Trong tuần qua, thời tiết khu vực ngày nắng, chiều tối và đêm có mưa rào và dông. Nhiệt độ không khí trong tuần dao động trong khoảng 26,5 - 36,3°C; tổng lượng mưa ở mức 1,2-89,8mm.

Bảng 1. Tình hình khí tượng nông nghiệp (từ ngày 24-30/05/2024)

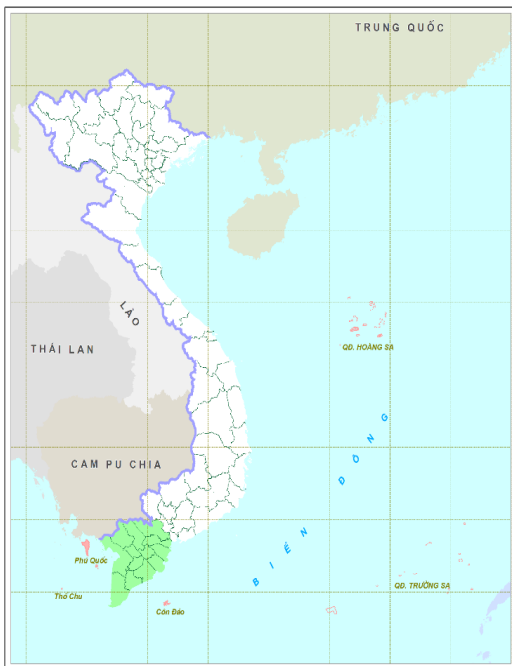
Yếu tố	Thời gian		
	3 ngày đầu	4 ngày cuối	Trong tuần
Độ ẩm không khí (%)	75,5	79,1	77,5
Tích ôn hữu hiệu (°C)	64,7	84,7	149,4
Bốc thoát hơi tiềm năng (mm)	10,1	13,5	23,6
Mưa hữu hiệu (mm)	7,4	21,8	29,2

Lúa Hè Thu tập trung giai đoạn cuối đẻ nhánh - đứng cái - làm đòng. Tuần qua, khu vực phổ biến ngày có nắng, có mưa rải rác trong 3 ngày đầu tuần, sang 4

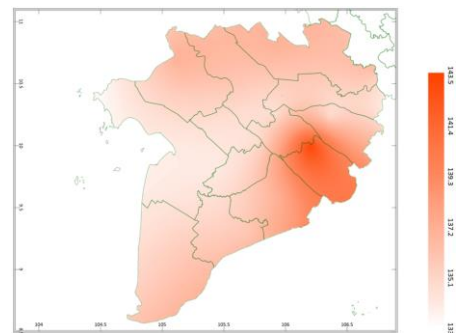
ngày cuối tuần, thời tiết ngày nắng gián đoạn, một số tỉnh trong khu vực có mưa vừa-mưa to, đã bổ sung lượng nước thiếu hụt và tạo điều kiện cho quá trình làm đòng trên cây lúa diễn ra thuận lợi (tổng lượng mưa tại tỉnh Bến Tre đạt 84,0mm, tỉnh An Giang đạt 75,0mm). Tuy nhiên, lượng mưa trên khu vực phân bố không đồng đều, tại các tỉnh Hậu Giang, Long An, Kiên Giang, Đồng Tháp, Sóc Trăng lượng mưa chỉ ở mức 1,2-11,3mm nên chưa đáp ứng đủ lượng nước cung cấp cho lúa Hè Thu. Các đối tượng sâu bệnh như: sâu cuốn lá, bệnh đạo ôn, vàng lá chín sớm, bạc lá,... tiếp tục phát sinh và gây hại cho lúa trong tuần qua.

Cây sầu riêng đang trong giai đoạn nuôi quả - quả chín - thu hoạch. Thời tiết khu vực tuần qua tiếp tục có nắng nóng, nhiệt độ tối cao tuần đạt 36,3°C, chiều tối và đêm cục bộ có mưa vừa, mưa to đã ảnh hưởng đến quá trình nuôi quả và công tác thu hoạch sầu riêng, thời tiết thay đổi đột ngột trong ngày gây sốc nhiệt, rụng quả. Nhện đỏ, rầy phấn trắng, sâu đục trái... gây hại rải rác trên các vườn sầu riêng tuần qua

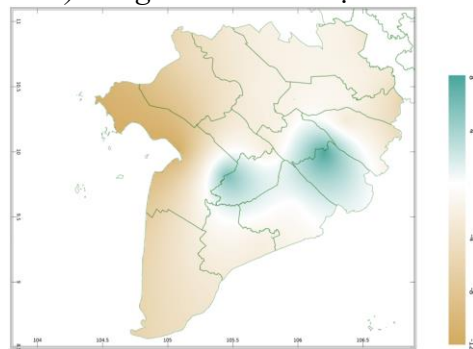
2. Dự báo khí tượng nông nghiệp (Từ ngày 31/05/2024 đến ngày 06/06/2024)



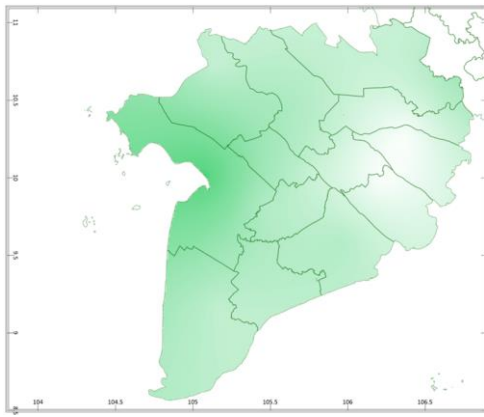
Hình 1: Bản đồ vị trí khu vực dự báo



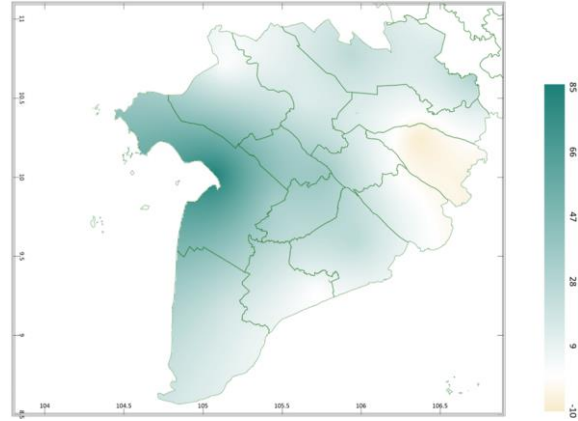
a) Tổng tích ôn hữu hiệu tuần



b) Mức độ sai khác so với cùng kỳ năm trước
Hình 2: Bản đồ tổng tích ôn hữu hiệu

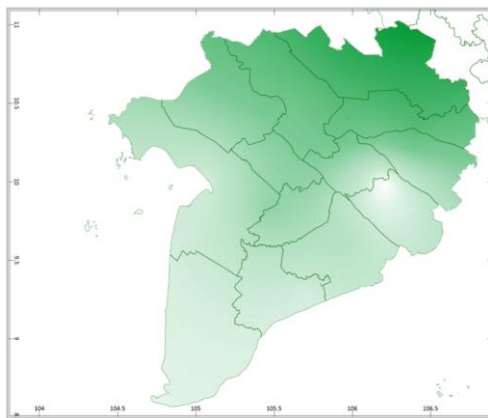


a) Tổng lượng mưa hữu hiệu tuần

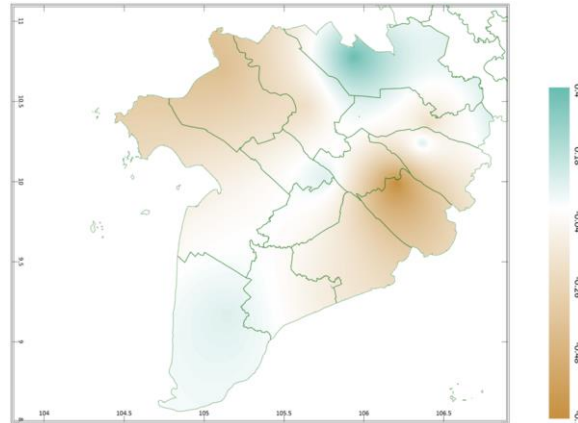


b) Mức độ sai khác so với cùng kỳ năm trước

Hình 3: Bản đồ tổng lượng mưa hữu hiệu

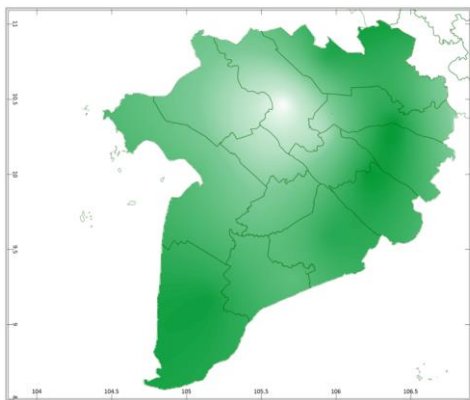


a) Tổng lượng bốc thoát hơi tiềm năng

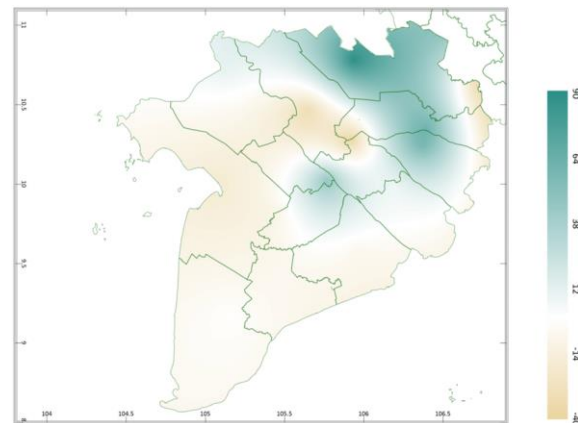


b) Mức độ sai khác so với cùng kỳ năm trước

Hình 4: Bản đồ bốc thoát hơi tiềm năng



a) Cân bằng nước trong đất



b) Mức độ sai khác so với cùng kỳ năm trước

Hình 5: Bản đồ cân bằng nước trong đất

Dự báo tuần tới, tích ôn hữu hiệu (tổng nhiệt độ tích lũy) trong 03 ngày đầu tuần dao động trong khoảng 56 - 61°C, tích ôn hữu hiệu dự báo trong 04 ngày sau dao động trong khoảng 78 - 82°C. So với cùng kỳ năm trước, tổng tích ôn hữu hiệu

tại các tỉnh Trà Vinh, vùng tiếp giáp tỉnh Trà Vinh của các tỉnh Sóc Trăng, Vĩnh Long, Bến Tre, vùng tiếp giáp nhau giữa các tỉnh Kiên Giang, Hậu Giang, Cần Thơ có xu thế cao hơn, dao động từ 4-8°C; Các tỉnh còn lại trong khu vực có xu thế thấp hơn so với cùng kỳ ở mức 4-12°C.

Tổng lượng mưa hữu hiệu dự báo trong 03 ngày đầu ở mức khoảng 13 - 54mm, trong 04 ngày cuối dao động trong khoảng 13 - 38mm. So với cùng kỳ năm trước, tổng lượng mưa hữu hiệu tại tỉnh Bến Tre và vùng tiếp giáp tỉnh Bến Tre của 2 tỉnh Tiền Giang, Trà Vinh có xu thế thấp hơn, ở mức 10mm; Các tỉnh còn lại trong khu vực có xu thế cao hơn so với cùng kỳ dao động từ 9-85mm.

Cân bằng nước trong đất dự báo tuần tới ở mức 21-100%. So với cùng kỳ năm trước, cân bằng nước trong đất tại các tỉnh Long An, Tiền Giang, Bến Tre, vùng phía bắc của tỉnh Đồng Tháp, An Giang, vùng tiếp giáp nhau giữa các tỉnh Cần Thơ, Vĩnh Long, Hậu Giang, Sóc Trăng có xu thế cao hơn, dao động từ 12-90%; Các tỉnh còn lại trong khu vực có xu thế thấp hơn so với cùng kỳ ở mức 14-40%.

Tổng lượng bốc thoát hơi tiềm năng dao động trong khoảng 23-24mm. So với cùng kỳ năm trước, lượng bốc thoát hơi tiềm năng tại các tỉnh Cà Mau, Long An, vùng phía đông của tỉnh Đồng Tháp, Tiền Giang, Cần Thơ, vùng phía bắc của tỉnh Trà Vinh có xu thế cao hơn, dao động từ 0,18-0,4mm; Các tỉnh còn lại trong khu vực có xu thế thấp hơn so với cùng kỳ ở mức 0,04-0,7mm.

Độ ẩm không khí tuần tới dao động trong khoảng 81 - 87%.

Bảng 2: Dự báo các đặc trưng khí tượng nông nghiệp tại khu vực

Yếu tố	Thời gian		
	3 ngày đầu	4 ngày cuối	Trong tuần
Độ ẩm không khí (%)	81,3-88,3	80,5-86,3	80,9-87,0
Tích ôn hữu hiệu (°C)	56,0-60,9	77,5-82,4	134,0-143,3
Bốc thoát hơi tiềm năng (mm)	9,9-10,2	13,2-13,5	23,1-23,7
Mưa hữu hiệu (mm)	13,3-54,0	13,1-38,0	26,5-92,0
Cân bằng nước trong đất (%)	21,0 - 100,0		

3. Cảnh báo khả năng tác động đến sản xuất nông nghiệp

Dự báo tuần tới, từ ngày 31/05-06/05, chiều và đêm có mưa rào và dông rải rác, cục bộ có mưa to; ngày nắng. Nhiệt độ không khí dự báo dao động trong khoảng 26 - 33°C, tổng lượng mưa dự báo dao động trong khoảng 35 - 92mm (Nguồn: TT DB KTTV QG).

Lúa Hè Thu tập trung giai đoạn đứng cái – làm đòng. Dự báo tuần tới, khu vực ngày nắng, nhiệt độ phổ biến dao động từ 26-33°C, lượng bốc thoát hơi tiếp tục duy trì ở mức cao từ 23-24mm; chiều tối và đêm có mưa rào, cục bộ có mưa to, với tổng lượng mưa hữu hiệu dao động trong khoảng 27-92mm, cân bằng nước trong đất có sự phân hóa rõ rệt dao động ở mức 21-100%. Do đó, người dân cần theo dõi thời tiết và điều tiết nước tưới khoa học, hợp lý, tiết kiệm, đảm bảo đủ nước cho lúa sinh trưởng khi lúa bước sang giai đoạn đứng cái - làm đòng, cần duy trì mực nước trên ruộng khoảng 5-7cm để cây lúa sinh trưởng khỏe mạnh. Ngoài ra, dự báo tuần tới khu vực cục bộ có mưa to, vì vậy, tại một số tỉnh có khả năng xảy ra mưa to (như Long An, Tiền Giang, Bến Tre, Trà Vinh, Sóc Trăng, Cà Mau), cân bằng nước trong đất ở mức 93-100%, người dân cần chú ý khai thông mương rãnh, thoát nước kịp thời cho lúa khi có mưa to, chỉ giữ mực nước cần thiết trong ruộng để hạn chế đổ ngã lúa. Bên cạnh việc điều tiết nước, dinh dưỡng trong thời kỳ này cũng rất quan trọng, cần kịp thời bón thúc đòng cho lúa nuôi đòng khỏe mạnh. Tuần tới thời tiết khu vực có mưa, ngày nắng sẽ tạo điều kiện cho một số đối tượng sâu bệnh trên lúa phát triển và gia tăng gây hại trên lúa như: sâu cuốn lá, đạo ôn, cháy bìa lá... do đó, người dân cần thường xuyên thăm đồng để phát hiện sớm, phòng trừ kịp thời đảm bảo cho cây lúa sinh trưởng khỏe mạnh hạn chế thấp nhất thiệt hại do sâu bệnh gây ra.

Cây sàu riêng tuần tới trong giai đoạn quả chín - thu hoạch, nhu cầu độ ẩm đất thích hợp cho cây sàu riêng trong giai đoạn này dao động trong khoảng 50-60%. Dự báo khu tuần tới, thời tiết khu vực ngày nắng, chiều và đêm có mưa rào và dông rải rác, cục bộ có mưa to, tổng lượng mưa tuần dự báo dao động từ 35-92mm. Tại tỉnh 2 Đồng Tháp, Vĩnh Long, dự báo có cân bằng nước trong đất chỉ đạt ở mức 21-46%, chưa đáp ứng đủ độ ẩm đất cho cây sàu riêng trong giai đoạn này, vì vậy, cần chú ý tưới bổ sung nước cho cây sàu riêng nuôi quả, nên áp dụng biện pháp tưới phun mưa quanh gốc với lượng tối thiểu mỗi lần, điều chỉnh lượng nước tưới, không nên tưới quá nhiều nước sẽ làm giảm chất lượng quả (cơm sàu riêng bị nhão) và quả chín muộn, đảm bảo duy trì độ ẩm trong đất đạt từ 50-60%. Đối với thành phố Cần Thơ, dự báo cân bằng nước trong đất đạt 59%, cơ bản phù hợp với sinh trưởng của cây sàu riêng trong giai đoạn này. Các tỉnh còn lại trong khu vực, dự báo cân bằng nước trong đất ở mức cao từ 61-100%, trong điều kiện thời tiết dự báo có mưa lớn cục bộ, có thể gây ngập úng cho vườn trồng sàu, sẽ làm thối rễ, phát triển nấm bệnh gây hại, do đó, người dân cần chủ động mở bồn, tạo

các mương, rãnh thoát nước trong vườn để tiêu thoát nước kịp thời và nhanh chóng khi có mưa to, tuyệt đối không để nước đọng ở khu vực gốc cây gây tổn thương rễ, mở đường cho nấm khuẩn tấn công gây hại, đồng thời, giăng néo, chống đỡ thân cành quả chắc chắn tránh mưa to gây rụng quả; cắt bỏ những cành mọc quá dày hoặc quá yếu, cành sâu bệnh, tỉa bỏ những quả nhỏ tạo điều kiện để quả phát triển và hạn chế nơi trú ngụ của sâu bệnh. Cần chú ý triển khai các biện pháp phòng trừ một số loại sâu bệnh như: rầy phấn trắng, bệnh xì mũ thân, thối quả,... có khả năng phát sinh gây hại trên sầu riêng.

Thời gian ban hành bản tin tiếp theo: 16h45 ngày 07/06/2024

Tin phát lúc: 16h45

**Người chịu trách nhiệm
ban hành bản tin**

Phạm Thị Kim Phụng