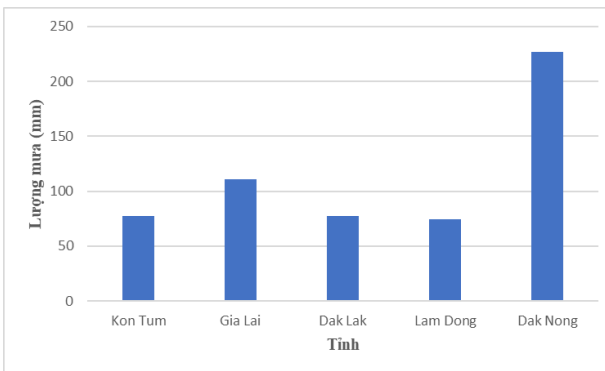
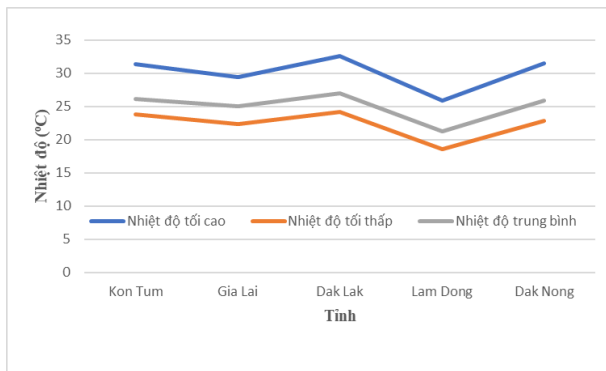


**BẢN TIN DỰ BÁO KHÍ TƯỢNG THỦY VĂN
PHỤC VỤ NÔNG NGHIỆP KHU VỰC TÂY NGUYÊN
THỜI HẠN TUẦN**

(Từ ngày 24/5/2024 đến ngày 30/5/2024)

1. Thông báo tình hình khí tượng nông nghiệp tuần qua



a) Diễn biến nhiệt độ tuần

b) Diễn biến tổng lượng mưa tuần

Hình 1: Biểu đồ diễn biến nhiệt độ và tổng lượng mưa (từ ngày 17 - 23/5/2024)

Trong tuần từ ngày 17 - 23/5/2024, độ ẩm không khí trung bình trong khu vực đạt 82,4%; tích ôn hữu hiệu tuần 112,4°C; bốc thoát hơi tiềm năng 23,4mm; lượng mưa hữu hiệu 64,4mm. Trong tuần qua, khu vực Tây Nguyên ngày có nắng, có mưa rào rải rác, cục bộ có mưa vừa - mưa to, có nơi mưa rất to, tổng lượng mưa dao động trong khoảng 74,3 - 226,8mm, nhiệt độ không khí trong tuần dao động từ 18,5 - 32,5°C.

Bảng 1. Tình hình khí tượng nông nghiệp (từ ngày 17 - 23/5/2024)

Yếu tố	Thời gian		
	3 ngày đầu	4 ngày cuối	Trong tuần
Độ ẩm không khí (%)	82,1	82,6	82,4
Tích ôn hữu hiệu (°C)	48,7	63,7	112,4
Bốc thoát hơi tiềm năng (mm)	10,0	13,3	23,4
Mưa hữu hiệu (mm)	29,6	34,8	64,4

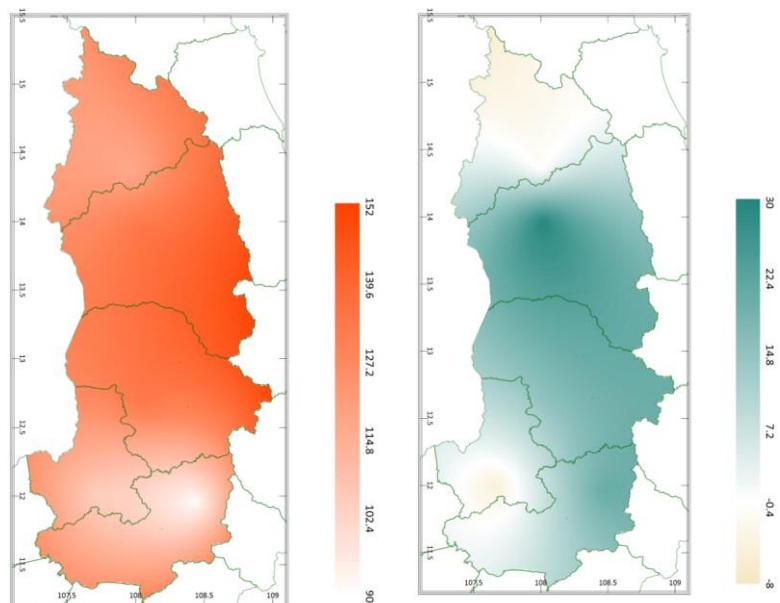
Cây điều chủ yếu trong giai đoạn chăm sóc sau thu hoạch. Thời tiết khu vực tuần qua ngày nắng thuận lợi cho công tác cắt tỉa và chăm sóc vườn. Tuy nhiên, khu vực có mưa vừa - mưa to, có nơi mưa rất to, tổng lượng mưa dao động trong khoảng 74 - 223mm đã gây ngập úng cục bộ tại một số vườn điều. Đồng thời, mưa to rất to kèm theo gió giạt mạnh đã gây gãy cành, đổ ngã tại một số vườn cây. Thời tiết tuần qua thuận lợi cho một số sâu bệnh phát sinh gây hại tại các tỉnh Lâm Đồng, Gia Lai, Đắk Lắk như: bọ xít muỗi gia tăng diện tích gây hại, bệnh thán thư gây hại rải rác.

Trên khu vực Tây Nguyên, cây ăn quả có múi (cam, quýt, bưởi) chủ yếu giai đoạn quả non-nuôi quả. Thời tiết khu vực có mưa vừa, mưa to, có nơi mưa rất to, tổng lượng mưa hữu hiệu bằng 64mm, đã đảm bảo đủ nước cho cây nuôi quả. Tuy nhiên, mưa to - rất to kèm theo dông, gió giạt mạnh đã gây ngập lụt cục bộ tại một số vườn cây, gãy cành và rụng quả non, ảnh hưởng tới năng suất của mùa vụ. Thời tiết tuần qua thuận lợi cho bệnh bệnh vàng lá thối rễ, bệnh Greening, sâu cuốn lá,... gây hại rải rác tại các diện tích trồng cây ăn quả có múi trên khu vực.

2. Dự báo khí tượng nông nghiệp (Từ ngày 24/5/2024 đến ngày 30/5/2024)



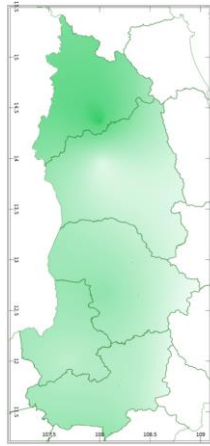
Hình 1: Bản đồ vị trí khu vực dự báo



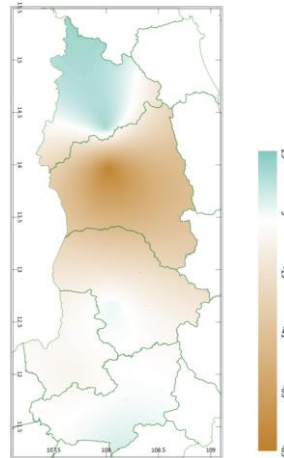
a) Tổng tích ôn hữu hiệu tuần

b) Mức độ sai khác so với cùng kỳ năm trước

Hình 2: Bản đồ tổng tích ôn hữu hiệu

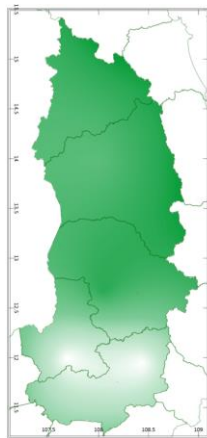


a) Tổng lượng mưa hữu hiệu tuần

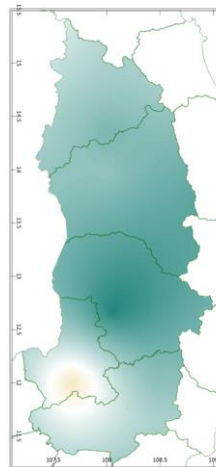


b) Mức độ sai khác so với cùng kỳ năm trước

Hình 3: Bản đồ tổng lượng mưa hữu hiệu

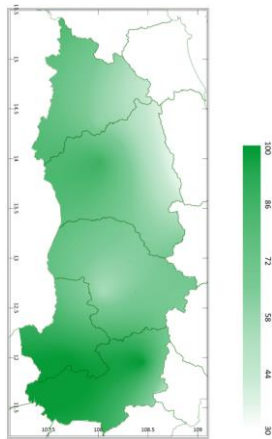


a) Tổng lượng bốc thoát hơi tiềm năng tuần

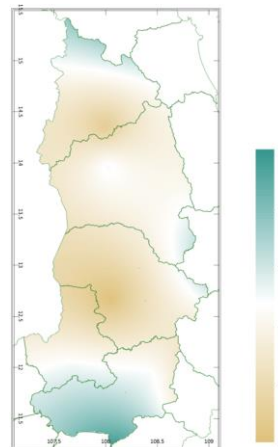


b) Mức độ sai khác so với cùng kỳ năm trước

Hình 4: Bản đồ tổng bốc thoát hơi tiềm năng



a) Cân bằng nước trong đất tuần



b) Mức độ sai khác so với cùng kỳ năm trước

Hình 5: Bản đồ cân bằng nước trong đất

Tích ôn hữu hiệu (tổng nhiệt độ tích lũy) trong 03 ngày đầu dao động trong khoảng 39 - 57°C, trong 04 ngày cuối dao động trong khoảng 52 - 79°C. So với cùng kỳ năm trước, tổng tích ôn hữu hiệu tại hầu hết các tỉnh trên khu vực Tây Nguyên có xu thế cao hơn so với cùng kỳ, dao động trong khoảng 7,2 - 30°C; riêng hầu hết tỉnh Kon Tum (ngoại trừ một phần phía Tây) và phía Tây Nam tỉnh Đắk Nông có xu thế thấp hơn hoặc thấp hơn không đáng kể so với cùng kỳ năm trước ở mức khoảng 0,4 - 8°C.

Tổng lượng mưa hữu hiệu 03 ngày đầu tuần dao động trong khoảng 8 - 18mm, 04 ngày cuối tuần dao động trong khoảng 9 - 39mm. Tỉnh Kon Tum có khả năng nhận được tổng lượng mưa hữu hiệu cao hơn so với các tỉnh khác trên khu vực. So với cùng kỳ năm trước, tổng lượng mưa hữu hiệu tại hầu hết các tỉnh trên khu vực Tây Nguyên có xu thế thấp hơn so với cùng kỳ, dao động trong khoảng 19 - 85mm; riêng hầu hết tỉnh Kon Tum và một phần trung tâm phía Nam của tỉnh Lâm Đồng có xu thế cao hơn so với cùng kỳ năm trước khoảng 3 - 25mm.

Lượng bốc thoát hơi tiềm năng dao động trong khoảng 23 - 24mm. So với cùng kỳ năm trước, tổng lượng bốc thoát hơi tiềm năng tại hầu hết các tỉnh trên khu vực Tây Nguyên có xu thế cao hơn hoặc cao hơn không đáng kể so với cùng kỳ, dao động trong khoảng 0,22 - 1mm; riêng trung tâm phía Nam của tỉnh Đắk Nông có xu thế thấp hơn không đáng kể so với cùng kỳ năm trước ở mức khoảng 0,04 - 0,3mm.

Cân bằng nước trong đất dự báo các tỉnh ở mức 54 - 100%. Tỉnh Đắk Nông và Lâm Đồng cân bằng nước trong đất có khả năng cao hơn so với các tỉnh khác của khu vực. So với cùng kỳ năm trước, cân bằng nước trong đất tại hầu hết các tỉnh trên khu vực Tây Nguyên có xu thế thấp hơn so với cùng kỳ khoảng 7 - 45%; riêng phía Tây và trung tâm của tỉnh Lâm Đồng, khu vực tiếp giáp với Lâm Đồng của tỉnh Đắk Nông và một phần phía Bắc giáp với Quảng Nam - Quảng Ngãi của tỉnh Kon Tum có xu thế cao hơn so với cùng kỳ năm trước ở mức khoảng 12 - 50%.

Độ ẩm không khí tuần tới trong khu vực dao động trong khoảng 79 - 90%.

Bảng 2: Dự báo các đặc trưng khí tượng nông nghiệp tại khu vực

Yếu tố	Thời gian		
	3 ngày đầu	4 ngày cuối	Trong tuần
Độ ẩm không khí (%)	83,3 - 88,3	75,0 - 91,8	78,6 - 90,3
Tích ôn hữu hiệu (°C)	39,4 - 56,9	51,8 - 79,3	91,2 - 134,0
Bốc thoát hơi tiềm năng (mm)	9,8 - 10,3	13,1 - 13,8	22,9 - 24,2
Mưa hữu hiệu (mm)	8,0 - 18,0	9,0 - 39,0	17,0 - 52,0
Cân bằng nước trong đất (%)	54 - 100		

3. Cảnh báo khả năng tác động đến sản xuất nông nghiệp

Dự báo tuần tới, khu vực Tây Nguyên từ đêm 23-25/5, chiều và đêm có mưa rào và dông rải rác, cục bộ có mưa to. Ngày 26/5, chiều tối và đêm có mưa rào và dông vài nơi, ngày nắng. Từ ngày 27- 31/5, chiều và đêm có mưa rào và dông rải rác, cục bộ có mưa vừa, mưa to; ngày nắng. Nhiệt độ không khí dao động trong khoảng 20,0 - 33,0°C, tổng lượng mưa dao động trong khoảng 17,0 - 52,0mm (Nguồn: TT DB KTTV QG)

Trên khu vực Tây Nguyên, cây điều tiếp tục trong giai đoạn chăm sóc sau thu hoạch. Giai đoạn này, cần thực hiện tĩa canh sát mặt đất, canh giao nhau, canh vượt trong thân, canh sâu bệnh, đồng thời, tiến hành rửa vườn để hạn chế nấm bệnh phát sinh gây hại ảnh hưởng đến mùa vụ sau. Độ ẩm đất thích hợp cho điều sinh trưởng trong thời kỳ này khoảng 65 - 80%. Dự báo tuần tới, nhiệt độ khu vực có xu thế giảm so với tuần trước với nhiệt độ không khí dao động từ 20 - 33°C, lượng bốc thoát hơi tiềm năng dao động trong khoảng 23 - 24mm, đồng thời, khu vực chiều tối và đêm có mưa rào, cục bộ có mưa to, tổng lượng mưa hữu hiệu khoảng 17 - 52mm, cân bằng nước trong đất khoảng 54 - 100% (trong đó các tỉnh Gia Lai, Đắk Nông và Lâm Đồng cân bằng nước trong đất lần lượt khoảng 88 - 100%, các tỉnh còn lại thấp hơn 65%). Qua đó có thể thấy, tỉnh Gia Lai, Đắk Nông và Lâm Đồng có lượng mưa và cân bằng nước trong đất cao hơn so với nhu cầu của cây trồng, do đó, cần chú ý khơi thông mương rãnh, thoát nước kịp thời khi có mưa to, hạn chế tối đa tình trạng bị đọng nước trong vườn tạo điều kiện cho nấm bệnh phát sinh, phát triển và gây hại. Đồng thời, trên toàn khu vực cần bón bổ sung phân bón cung cấp đầy đủ dinh dưỡng cho điều cây phục hồi: Xới đất quanh gốc tạo thành đường vành khăn rộng 20–30cm, sâu 5–0cm và theo đường chiều vành tán, rải đều phân, vùi lấp phân để giảm bớt thất thoát phân. Thời tiết thuận lợi cho một số sâu bệnh phát sinh gây hại như: bọ xít muỗi, bọ trĩ, sâu đục thân, bệnh khô cành... người dân cần thường xuyên thăm vườn, triển khai các biện pháp phòng trừ có hiệu quả, hạn chế tối đa tình trạng lây lan diện rộng.

Tuần tới, cây ăn quả có múi (cam, quýt, bưởi) tiếp tục giai đoạn quả non-nuôi quả. Giai đoạn này cần tĩa bớt những quả non không phát triển, quả kém chất lượng để tập trung nuôi những quả chất lượng, đồng thời, bổ sung dinh dưỡng cho cây để cây có đủ sức nuôi quả. Thời kỳ này cần đảm bảo đủ độ ẩm đất khoảng 55 - 80% cho cây sinh trưởng và phát triển. Dự báo tuần tới, tổng lượng mưa hữu hiệu khoảng 17 - 52mm, lượng bốc thoát hơi tiềm năng khoảng 23 - 24mm, cân bằng

nước trong đất dao động trong khoảng 54 - 100% (trong đó tỉnh Kon Tum và Đắk Lắk lần lượt đạt 61% và 54%; các tỉnh còn lại cao hơn 80%). Qua đó có thể thấy, tỉnh Kon Tum và Đắk Lắk lượng mưa đã đáp ứng đủ nước cho cây trồng, các tỉnh còn lại lượng mưa và cân bằng nước trong đất cao hơn so với nhu cầu của cây trồng. Do đó, tại những tỉnh có cân bằng nước trong đất cao hơn, người dân cần chú ý thoát nước khi có mưa to, tránh để đọng nước ở gốc gây thối rễ và phát sinh nấm bệnh. Đồng thời, giai đoạn này, cần bổ sung amino acid và đầy đủ các chất dinh dưỡng thiết yếu bao gồm cả đa, trung và vi lượng để cây nuôi quả. Sâu bệnh hại cần lưu ý trên cây ăn quả có múi trong giai đoạn này: Nhện đỏ, bệnh phấn trắng, bệnh loét và bệnh nứt thân sùi bọt...khi phát hiện bệnh sâu bệnh, người dân cần khoanh vùng, tỉa bỏ những cành lá bị nhiễm bệnh đem đi tiêu hủy để hạn chế xâm nhập của bệnh hại, sử dụng các biện pháp sinh học để chủ động phòng chống các loại sâu, bệnh theo định kỳ, trong đó, đặc biệt bảo vệ và phát triển các loài thiên địch trong vườn để phòng, chống sâu, côn trùng gây hại.

Thời gian ban hành bản tin tiếp theo: 16h45 ngày 31/5/2024

Tin phát lúc: 16h45

**Người chịu trách nhiệm
ban hành bản tin**

Phạm Thị Kim Phụng