

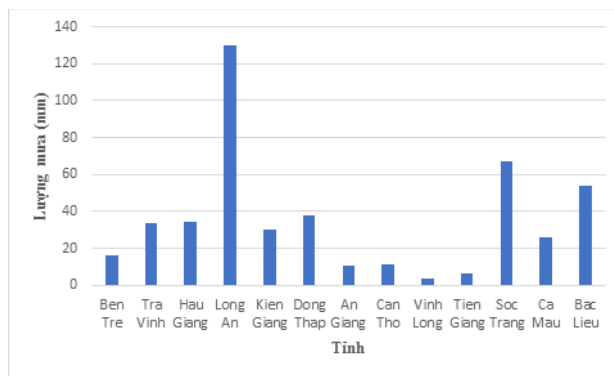
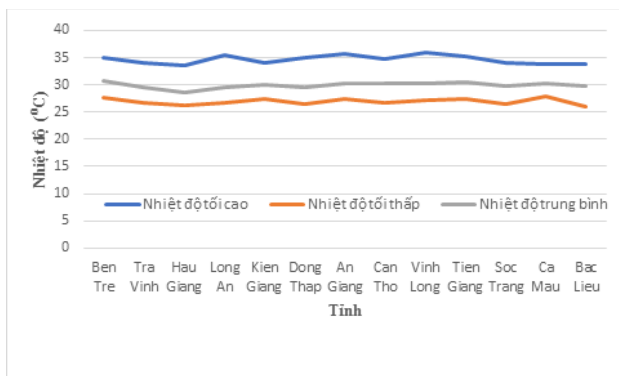
Hà Nội, ngày 17 tháng 05 năm 2024

Số: KNHV-20/DBCL/TTCN

**BẢN TIN DỰ BÁO KHÍ TƯỢNG THỦY VĂN
PHỤC VỤ NÔNG NGHIỆP KHU VỰC ĐỒNG BẰNG SÔNG CỬU LONG
THỜI HẠN TUẦN**

(Từ ngày 17/05/2024 đến ngày 23/05/2024)

1. Thông báo tình hình khí tượng nông nghiệp tuần qua



a) Diễn biến nhiệt độ tuần qua

b) Diễn biến lượng mưa tuần qua

Hình 1: Diễn biến nhiệt độ và lượng mưa tuần (từ ngày 10-16/05/2024)

Trong tuần từ ngày 10-16/05/2024, độ ẩm không khí trong khu vực đạt 78,3%; tích ôn hữu hiệu tuần 146,4°C; lượng bốc thoát hơi tiềm năng 23,8mm; lượng mưa hữu hiệu 35,4mm. Trong tuần qua, thời tiết khu vực ngày nắng, chiều tối và đêm có mưa rào và dông. Nhiệt độ không khí trong tuần dao động trong khoảng 26,1 - 35,9°C; tổng lượng mưa ở mức 3,3-130,3mm.

Bảng 1. Tình hình khí tượng nông nghiệp (từ ngày 10-16/05/2024)

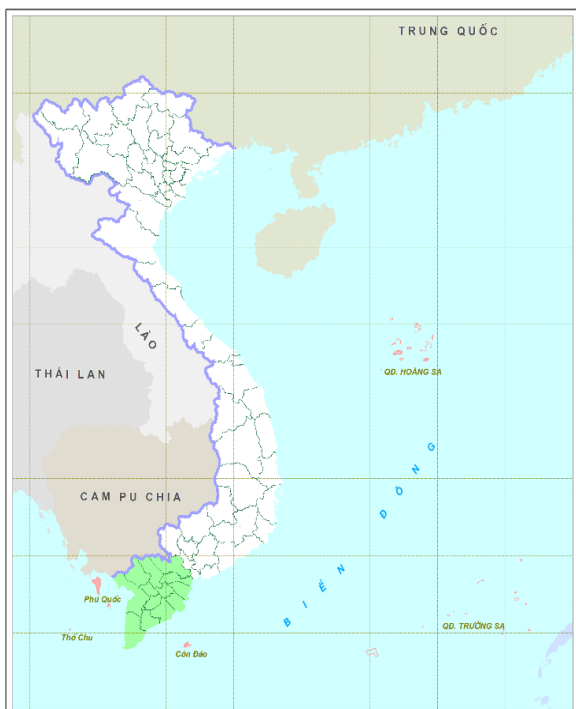
Yếu tố	Thời gian		
	3 ngày đầu	4 ngày cuối	Trong tuần
Độ ẩm không khí (%)	76,2	79,9	78,3
Tích ôn hữu hiệu (°C)	64,1	82,3	146,4
Bốc thoát hơi tiềm năng (mm)	10,2	13,6	23,8
Mưa hữu hiệu (mm)	9,6	25,8	35,4

Lúa Hè Thu tập trung giai đoạn đẻ nhánh - đẻ nhánh rộ - cuối đẻ nhánh. Tuần qua, khu vực phổ biến trời nắng, nắng nóng cục bộ vẫn còn xuất hiện trong 3

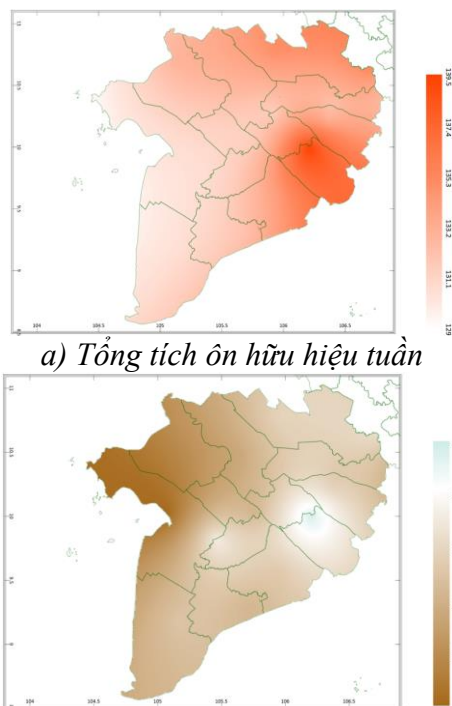
ngày đầu tuần, nhiệt độ tối cao tại một vài nơi ở mức 36-37°C; trong 4 ngày cuối tuần, nắng nóng có xu thế giảm, về chiều tối và đêm tại khu vực có mưa rào và dông vài nơi, mưa gia tăng cả về diện và lượng, có nơi có mưa vừa, mưa to, tổng lượng mưa hữu hiệu tuần của khu vực ở mức 35,4mm (cá biệt, tổng lượng mưa tại tỉnh Long An trong 4 ngày cuối tuần đạt 114,5mm) đã giúp bổ sung lượng nước bị thiếu hụt cho ruộng lúa, cơ bản thuận lợi cho công tác chăm sóc diện tích lúa Hè Thu đang tập trung giai đoạn đẻ nhánh. Các đối tượng sâu bệnh như: sâu cuốn lá, bệnh đạo ôn, đốm vằn, cháy bìa lá,... phát sinh và gây hại cho lúa trong tuần qua.

Cây xoài đang trong giai đoạn nuôi quả. Thời tiết khu vực tuần qua tiếp tục có nắng nóng, với nhiệt độ tối cao đạt 36°C, lượng bốc thoát hơi tiềm năng ở mức cao 23-24mm, kết hợp tình hình xâm nhập mặn diễn biến phức tạp, độ mặn còn cao trong 3 ngày đầu tuần sau đó giảm dần; cuối tuần khu vực xuất hiện mưa nhiều nơi với tổng lượng mưa tuần ở mức 3-130mm, đã giúp bổ sung lượng nước ngọt phục vụ cho công tác tưới tiêu cho những vườn trồng xoài. Tuy nhiên, mưa to cục bộ cũng đã làm một số vườn xoài bị rụng quả. Sâu bệnh gây hại chủ yếu trên cây xoài là: ruồi đục trái, sâu đục trái, bệnh thán thư,...

2. Dự báo khí tượng nông nghiệp (Từ ngày 17/05/2024 đến ngày 23/05/2024)

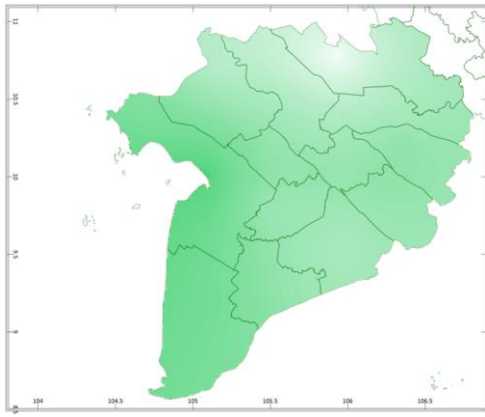


Hình 1: Bản đồ vị trí khu vực dự báo

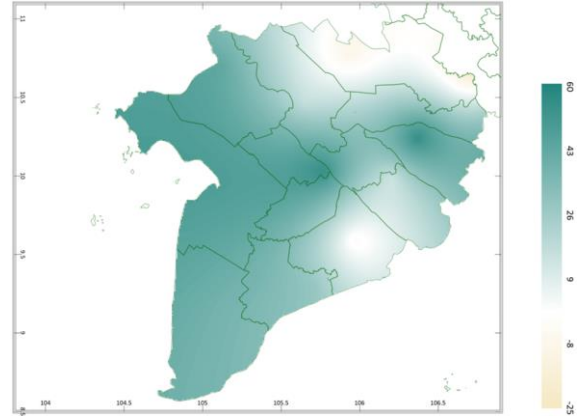


b) Mức độ sai khác so với cùng kỳ năm trước

Hình 2: Bản đồ tổng tích ôn hữu hiệu

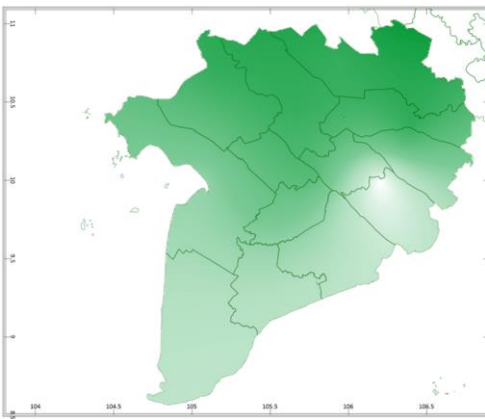


a) Tổng lượng mưa hữu hiệu tuần

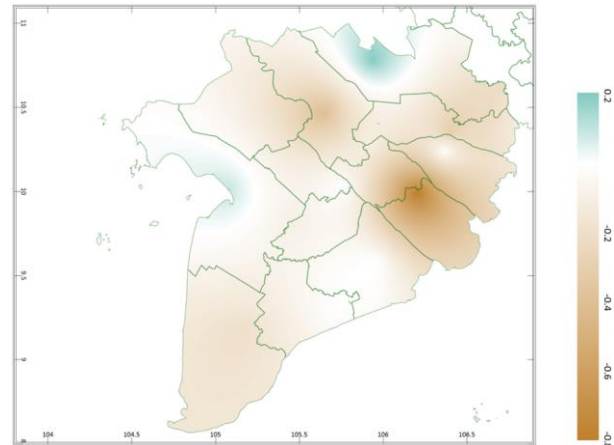


b) Mức độ sai khác so với cùng kỳ năm trước

Hình 3: Bản đồ tổng lượng mưa hữu hiệu

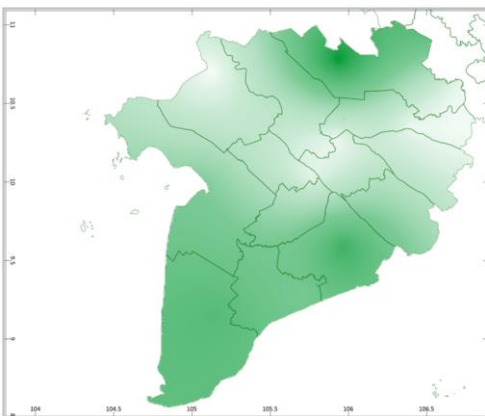


a) Tổng lượng bốc thoát hơi tiềm năng

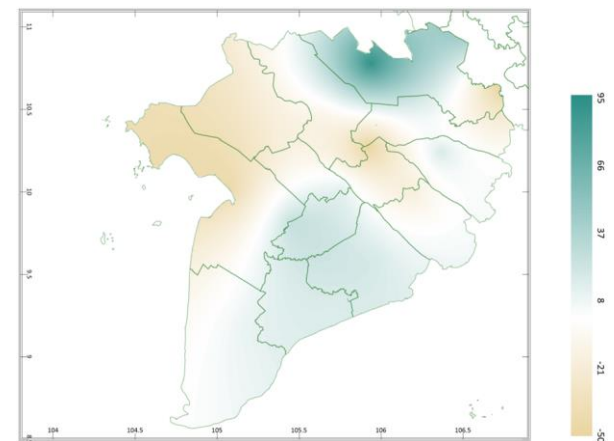


b) Mức độ sai khác so với cùng kỳ năm trước

Hình 4: Bản đồ bốc thoát hơi tiềm năng



a) Cân bằng nước trong đất



b) Mức độ sai khác so với cùng kỳ năm trước

Hình 5: Bản đồ cân bằng nước trong đất

Dự báo tuần tới, tích ôn hữu hiệu (tổng nhiệt độ tích lũy) trong 03 ngày đầu tuần dao động trong khoảng 55 - 59°C, tích ôn hữu hiệu dự báo trong 04 ngày sau dao động trong khoảng 75 - 80°C. So với cùng kỳ năm trước, tổng tích ôn hữu hiệu

tại hầu hết các tỉnh trong khu vực có xu thế thấp hơn, dao động từ 0,6-23°C; trừ vùng giáp ranh tiếp giáp nhau giữa 2 tỉnh Trà Vinh, Vĩnh Long có xu thế cao hơn so với cùng kỳ ở mức 5°C.

Tổng lượng mưa hữu hiệu dự báo trong 03 ngày đầu ở mức khoảng 10 - 45mm, trong 04 ngày cuối dao động trong khoảng 14 - 47mm. So với cùng kỳ năm trước, tổng lượng mưa hữu hiệu tại hầu hết các tỉnh trên khu vực có xu thế cao hơn, dao động từ 9-60mm; Chỉ trừ vùng phía bắc của tỉnh Long An có xu thế thấp hơn so với cùng kỳ ở mức 8-25mm.

Cân bằng nước trong đất dự báo tuần tới ở mức 8-100%. So với cùng kỳ năm trước, cân bằng nước trong đất tại các tỉnh Sóc Trăng, Hậu Giang, Bạc Liêu, vùng rìa phía đông nam của các tỉnh Cà Mau, Kiên Giang, Cần Thơ, vùng tiếp giáp nhau giữa 3 tỉnh Long An, Đồng Tháp, Tiền Giang có xu thế cao hơn, dao động từ 8-95%; Các tỉnh còn lại trong khu vực có xu thế thấp hơn so với cùng kỳ ở mức 21-50%.

Tổng lượng bốc thoát hơi tiềm năng dao động trong khoảng 23-24mm. So với cùng kỳ năm trước, lượng bốc thoát hơi tiềm năng tại vùng rìa phía tây của tỉnh Kiên Giang, vùng rìa phía bắc tỉnh Long An có xu thế cao hơn, ở mức 0,2mm; Các tỉnh còn lại trong khu vực có xu thế thấp hơn so với cùng kỳ dao động từ 0,2-0,8mm.

Độ ẩm không khí tuần tới dao động trong khoảng 81 - 89%.

Bảng 2: Dự báo các đặc trưng khí tượng nông nghiệp tại khu vực

Yếu tố	Thời gian		
	3 ngày đầu	4 ngày cuối	Trong tuần
Độ ẩm không khí (%)	82,0-89,7	81,5-88,5	81,7-88,7
Tích ôn hữu hiệu (°C)	54,9-59,0	75,0-80,4	130,6-139,4
Bốc thoát hơi tiềm năng (mm)	10,0-10,2	13,3-13,6	23,2-23,8
Mưa hữu hiệu (mm)	10,2-45,0	13,6-47,0	23,8-92,0
Cân bằng nước trong đất (%)	8,0 - 100,0		

3. Cảnh báo khả năng tác động đến sản xuất nông nghiệp

Dự báo tuần tới, từ ngày 17-23/05 chiều tối và đêm có mưa rào và dông rải rác, cục bộ có mưa to; ngày nắng, có nơi nắng nóng. Nhiệt độ không khí dự báo dao động trong khoảng 26 - 32°C, tổng lượng mưa dự báo dao động trong khoảng 43 - 92mm (Nguồn: TT DB KTTV QG).

Trong tuần dự báo từ 17-23/05, khu vực ven Biển Đông ĐBSCL xâm nhập mặn ở mức thấp; Khu vực sông Cái Lớn, Cái Bé xâm nhập mặn có xu thế giảm.

Lúa Hè Thu tập trung giai đoạn đẻ nhánh rộ – cuối đẻ nhánh – đứng cái – phân hóa đòng. Dự báo tuần tới, khu vực ngày nắng, có nơi có nắng nóng, nhiệt độ phổ biến dao động từ 26-32°C, lượng bốc thoát hơi tiếp tục duy trì ở mức cao từ 23-24mm; chiều tối và đêm có mưa rào, cục bộ có mưa to với tổng lượng mưa hữu hiệu dao động trong khoảng 24-92mm, lượng mưa phân bố không đồng đều dẫn đến cân bằng nước trong đất cũng có sự phân hóa rõ rệt, dao động trong khoảng từ 8-100%. Riêng tại tỉnh Long An, do tuần trước có lượng tương đối lớn với tổng lượng mưa đạt 130,3mm, đồng thời, dự báo tổng lượng mưa tuần tới của tỉnh này 43mm, nên cân bằng nước trong đất sẽ đạt 100%, cơ bản đáp ứng được nhu cầu về nước cho cây lúa, cần chú ý hệ thống kênh mương, kịp thời thoát nước khi có mưa to, duy trì mực nước khoảng 3-5cm trong thời kỳ lúa đẻ nhánh-phân hóa đòng. Tại các tỉnh còn lại, dự báo cân bằng nước trong đất dao động trong khoảng từ 8-83%, chưa đáp ứng đủ lượng nước cung cấp cho cây lúa giai đoạn đứng cái - phân hóa đòng, người dân cần có phương án chủ động nguồn nước ngọt, bơm bổ sung nước cho đồng ruộng, áp dụng phương pháp tưới tiết kiệm cho lúa: đối với giai đoạn đẻ nhánh rộ chỉ cần lượng nước vừa đủ, tiến hành tưới ướt - khô xen kẽ; những diện tích lúa đã đẻ nhánh tối đa, cần tiến hành rút cạn nước trong khoảng 7-10 ngày để hạn chế lúa đẻ nhánh lai rai, nhánh vô hiệu; khi lúa chuyển sang giai đoạn đứng cái-phân hóa đòng, cây lúa rất cần nước nên không được để ruộng bị khô, đảm bảo duy trì mực nước trong ruộng khoảng 5-7cm để cây lúa phát triển khỏe mạnh. Bên cạnh việc đảm bảo nhu cầu về nước, cần cung cấp đủ dinh dưỡng, bón thúc đòng đòng cho lúa trong giai đoạn đứng cái - phân hóa đòng. Trong tuần tới, điều kiện thời tiết ngày nắng, chiều tối có mưa thích hợp cho bệnh đạo ôn, cháy bìa lá, sâu cuốn lá, rầy phấn trắng,... phát triển gây hại. Chú ý thăm đồng thường xuyên, theo dõi chặt chẽ diễn biến của sâu bệnh hại để chủ động có các phương pháp phòng trừ kịp thời, hiệu quả.

Cây xoài tuần tới trong giai đoạn nuôi quả - chín, độ ẩm đất thích hợp cho cây xoài sinh trưởng và phát triển tốt trong giai đoạn này dao động trong khoảng từ 55-70%. Dự báo tuần tới, thời tiết khu vực ngày nắng, nhiệt độ có xu thế giảm hơn so với tuần trước với nhiệt độ tối cao dự báo đạt 32°C, khu vực có mưa với tổng lượng mưa tuần dự báo dao động từ 43 - 92mm, xâm nhập mặn tại khu vực có xu thế giảm. Tuy nhiên, do khu vực khô hạn kéo dài, tổng lượng bốc thoát hơi ở mức

cao 23-24mm, nên cân bằng nước trong đất tại một số tỉnh như An Giang, Đồng Tháp, Tiền Giang, Vĩnh Long, Bến Tre, Cần Thơ, Kiên Giang, Trà Vinh, Cần Thơ vẫn tiếp tục ở mức thấp từ 8-51%, chưa đáp ứng đủ độ ẩm đất cho cây xoài nuôi quả, vì vậy, người dân cần người dân cần thường xuyên kiểm tra độ mặn trên các sông, rạch, mương vườn, khi độ mặn giảm, cần lấy nước ngọt vào vườn, kết hợp tích trữ nước mưa để phục vụ tưới tiêu, tưới bổ sung cho cây trồng đảm bảo duy trì độ ẩm đất trong khoảng 55-70%; tận dụng nguồn vật liệu hữu cơ như rơm rạ, lục bình, lá khô,... tủ gốc và che phủ đất để hạn chế bốc thoát hơi nước giữ ẩm cho đất (phủ cách xa gốc xoài 20cm để đề phòng nấm bệnh gây hại). Đối với các tỉnh Bạc Liêu, Sóc Trăng được dự báo tiếp tục có mưa, kết hợp với lượng mưa trong tuần trước đã bổ sung đáng kể lượng nước tích lũy trong đất, nên cân bằng nước trong đất có thể đạt từ 55-72%, cơ bản phù hợp với sinh trưởng của cây xoài trong giai đoạn này. Đối với các tỉnh còn lại trong khu vực, dự báo cân bằng nước trong đất dao động trong khoảng 83-100%, trong điều kiện thời tiết có mưa lớn như hiện nay, có thể gây ngập úng cục bộ vườn trồng xoài, sẽ gây hại bộ rễ của cây, do đó, người dân cần chú ý: đối với những vùng đất thấp, dễ bị ngập úng thì cần đào các rãnh nhỏ trên lớp để nước thoát nhanh xuống mương, tránh được hiện tượng ngập úng cục bộ; cần chuẩn bị máy bơm nước và các dụng cụ cần thiết để nhanh chóng bơm nước ra khỏi vườn, sau khi nước rút cần tiến hành xới xáo đất nhẹ nhàng giúp đất thông thoáng và giảm độ ẩm trong đất. Sâu bệnh cần lưu ý trên cây xoài trong giai đoạn này là: sâu đục quả, bệnh thán thư, đốm đen, xì mũ... cần kiểm tra vườn thường xuyên để phát hiện kịp thời sâu, bệnh hại nhằm phòng trị và quản lý sâu bệnh hiệu quả.

Thời gian ban hành bản tin tiếp theo: 16h45 ngày 23/05/2024

Tin phát lúc: 16h45

**Người chịu trách nhiệm
ban hành bản tin**

Phạm Thị Kim Phụng