

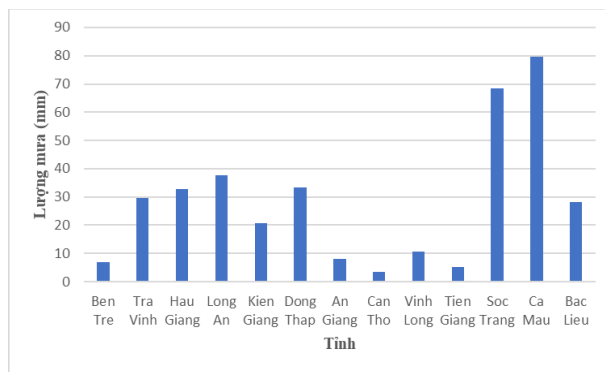
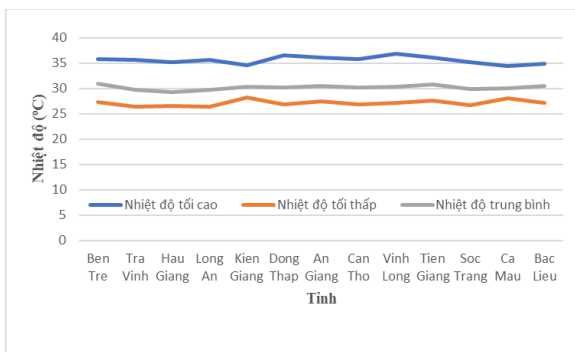
Hà Nội, ngày 10 tháng 05 năm 2024

Số: KNHV-19/DBCL/TTCN

**BẢN TIN DỰ BÁO KHÍ TƯỢNG THỦY VĂN
PHỤC VỤ NÔNG NGHIỆP KHU VỰC ĐỒNG BẰNG SÔNG CỬU LONG
THỜI HẠN TUẦN**

(Từ ngày 10/05/2024 đến ngày 16/05/2024)

1. Thông báo tình hình khí tượng nông nghiệp tuần qua



a) Diễn biến nhiệt độ tuần qua

b) Diễn biến lượng mưa tuần qua

Hình 1: Diễn biến nhiệt độ và lượng mưa tuần (từ ngày 03/05-09/05/2024)

Trong tuần từ ngày 03-09/05/2024, độ ẩm không khí trong khu vực đạt 75,2%; tích ôn hữu hiệu tuần 148,2°C; lượng bốc thoát hơi tiềm năng 23,8mm; lượng mưa hữu hiệu 28,1mm. Trong tuần qua, thời tiết có mây thay đổi, ngày nắng, có nơi nắng nóng. Nhiệt độ không khí trong tuần dao động trong khoảng 26 - 37°C; tổng lượng mưa ở mức 4-80mm.

Bảng 1. Tình hình khí tượng nông nghiệp (từ ngày 26/04-02/05/2024)

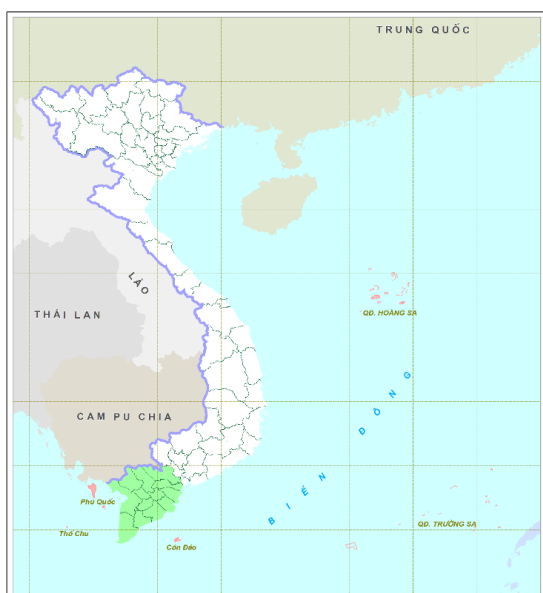
Yếu tố	Thời gian		
	3 ngày đầu	4 ngày cuối	Trong tuần
Độ ẩm không khí (%)	75,9	74,8	75,2
Tích ôn hữu hiệu (°C)	63,8	84,4	148,2
Bốc thoát hơi tiềm năng (mm)	10,3	13,5	23,8
Mưa hữu hiệu (mm)	15,3	12,8	28,1

Lúa Hè Thu chính vụ tập trung giai đoạn đẻ nhánh - đẻ nhánh rộ - cuối đẻ nhánh; lúa Hè Thu trà muộn bắt đầu xuống giống. Tuần qua, khu vực ngày nắng, có nơi nắng nóng với mức nhiệt độ trung bình dao động trong khoảng 26-37°C, chiều tối và đêm có mưa rào vài nơi với tổng lượng mưa hữu hiệu tuần đạt

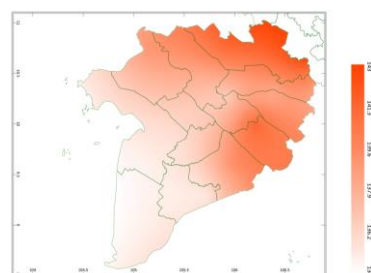
28,1mm, mưa về đã bổ sung nguồn nước đáng kể cho các kênh nội đồng, khiến tình trạng thiếu nước bớt căng thẳng, tạo điều kiện thuận lợi cho việc xuống giống lúa vụ Hè Thu trà muộn và chăm sóc diện tích lúa chính vụ đang tập trung giai đoạn đẻ nhánh. Các đối tượng sâu bệnh như: bù lạch, bệnh đạo ôn,... tiếp tục phát sinh và gây hại cho lúa Hè Thu trong tuần qua.

Cây ăn quả có múi đang trong giai đoạn quả non-nuôi quả. Thời tiết khu vực tiếp tục có nắng nóng với nhiệt độ tối cao đạt 37°C, lượng bốc thoát hơi tiềm năng tiếp tục ở mức cao 24mm, khu vực xuất hiện mưa nhiều nơi với tổng lượng mưa tuần ở mức 4-80mm, đã giúp hạ nhiệt và góp phần bổ sung nước tưới, giảm khô hạn cho những vườn cây có múi. Tuy nhiên, mưa cục bộ đã làm cho một số diện tích cây có múi bị sốc nhiệt, rụng quả. Sâu vẽ bùa, sâu đục thân, nhện hại,... gây hại rải rác trên các diện tích trồng cây có múi tuần qua.

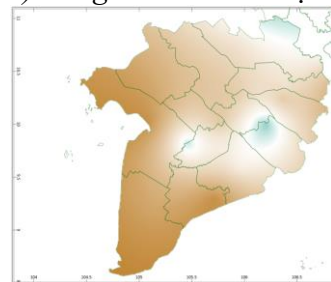
2. Dự báo khí tượng nông nghiệp (Từ ngày 10/05/2024 đến ngày 16/05/2024)



Hình 1: Bản đồ vị trí khu vực dự báo

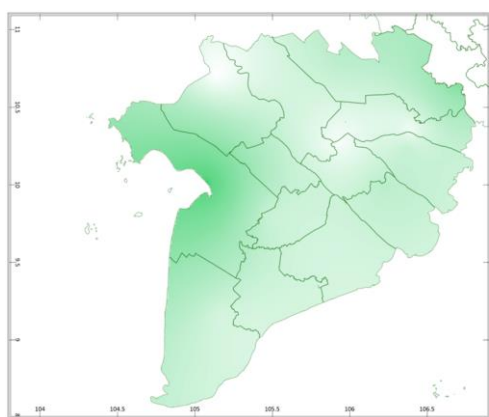


a) Tổng tích ôn hữu hiệu tuần

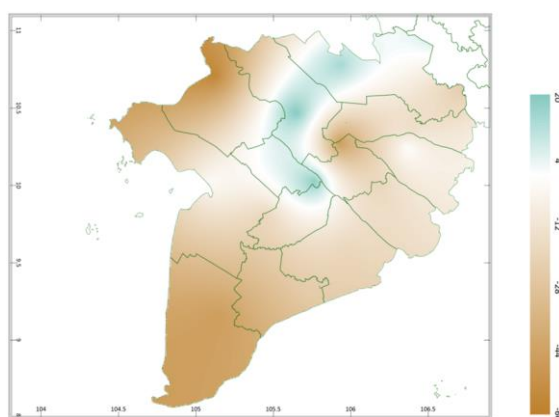


b) Mức độ sai khác so với cùng kỳ năm trước

Hình 2: Bản đồ tổng tích ôn hữu hiệu

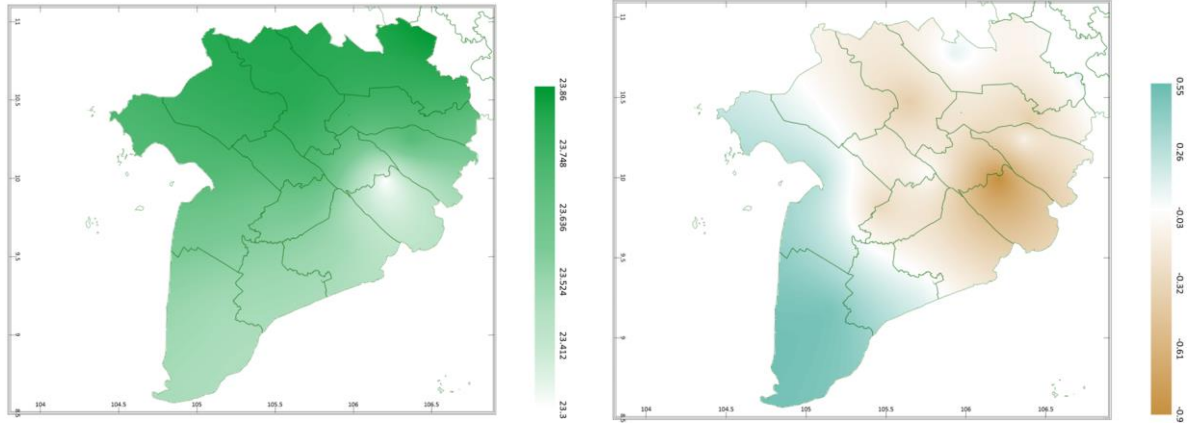


a) Tổng lượng mưa hữu hiệu tuần



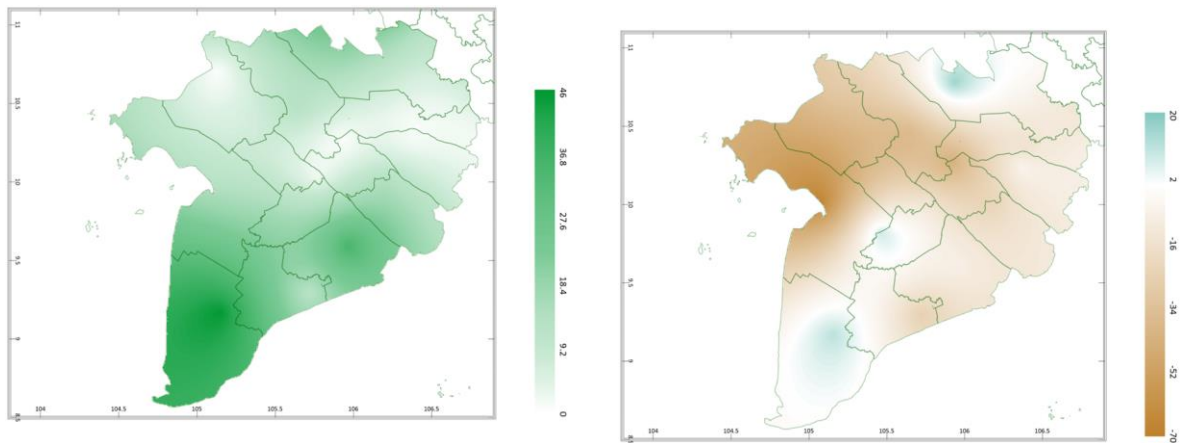
b) Mức độ sai khác so với cùng kỳ năm trước

Hình 3: Bản đồ tổng lượng mưa hữu hiệu



a) Tổng lượng bốc thoát hơi tiềm năng b) Mức độ sai khác so với cùng kỳ năm trước

Hình 4: Bản đồ bốc thoát hơi tiềm năng



a) Cân bằng nước trong đất b) Mức độ sai khác so với cùng kỳ năm trước

Hình 5: Bản đồ cân bằng nước trong đất

Dự báo tuần tới, tích ôn hữu hiệu (tổng nhiệt độ tích lũy) trong 03 ngày đầu tuần dao động trong khoảng 58 - 61°C, tích ôn hữu hiệu dự báo trong 04 ngày sau dao động trong khoảng 77 - 81°C. So với cùng kỳ năm trước, tổng tích ôn hữu hiệu tại hầu hết các tỉnh trong khu vực có xu thế thấp hơn, dao động từ 2,7-12°C; Chỉ trừ vùng rìa phía bắc của tỉnh Long An, vùng tiếp giáp nhau giữa các tỉnh Vĩnh Long, Trà Vinh và tỉnh Kiên Giang, Hậu Giang có xu thế cao hơn so với cùng kỳ dao động từ 0,4-3,5°C.

Tổng lượng mưa hữu hiệu dự báo trong 03 ngày đầu ở mức khoảng 3 - 15mm, trong 04 ngày cuối dao động trong khoảng 14 - 40mm. So với cùng kỳ năm trước, tổng lượng mưa hữu hiệu tại vùng tiếp giáp nhau giữa các tỉnh Hậu Giang, Cần Thơ, Vĩnh Long, vùng trung tâm của tỉnh Đồng Tháp, vùng rìa phía tây bắc của tỉnh Long An có xu thế cao hơn, dao động từ 4-20mm; Các tỉnh còn lại của khu vực có xu thế thấp hơn so với cùng kỳ ở mức 12-60mm.

Cân bằng nước trong đất dự báo tuần tới ở mức 1-46%. So với cùng kỳ năm trước, cân bằng nước trong đất tại hầu hết các tỉnh trên khu vực có xu thế thấp hơn, dao động từ 16-70%; Ngoại trừ vùng rìa phía đông của tỉnh Cà Mau, vùng rìa phía bắc của tỉnh Long An, vùng tiếp giáp nhau giữa 2 tỉnh Kiên Giang, Hậu Giang có xu thế cao hơn so với cùng kỳ ở mức 2-20%.

Tổng lượng bốc thoát hơi tiềm năng dao động trong khoảng 23-24mm. So với cùng kỳ năm trước, lượng bốc thoát hơi tiềm năng tại các tỉnh Cà Mau, Bạc Liêu, Kiên Giang, vùng tiếp giáp tỉnh Kiên Giang của tỉnh An Giang có xu thế cao hơn, dao động từ 0,26-0,55mm; Các tỉnh còn lại trong khu vực có xu thế thấp hơn so với cùng kỳ ở mức 0,03-0,9mm.

Độ ẩm không khí tuần tới dao động trong khoảng 80 - 84%.

Bảng 2: Dự báo các đặc trưng khí tượng nông nghiệp tại khu vực

Yếu tố	Thời gian		
	3 ngày đầu	4 ngày cuối	Trong tuần
Độ ẩm không khí (%)	78,7-84,0	80,3-84,8	79,6-84,3
Tích ôn hữu hiệu (°C)	58,2-61,2	76,8-80,5	135,1-141,4
Bốc thoát hơi tiềm năng (mm)	10,0-10,2	13,3-13,6	23,3-23,8
Mưa hữu hiệu (mm)	3,0-15,0	14,0-40,0	18,0-55,0
Cân bằng nước trong đất (%)	0,7 - 45,9		

3. Cảnh báo khả năng tác động đến sản xuất nông nghiệp

Dự báo tuần tới, từ ngày 10-16/05 chiều tối và đêm có mưa rào và dông vài nơi, ngày nắng. Nhiệt độ không khí dự báo dao động trong khoảng 26 - 34°C, tổng lượng mưa dự báo dao động trong khoảng 18 - 55mm (Nguồn: TT DB KTTV QG).

Trong tuần dự báo từ 10-16/05, khu vực ven Biển Đông ĐBSCL xâm nhập mặn còn cao trong 3 ngày đầu, từ 11/05 mặn có xu thế giảm; Khu vực sông Cái Lớn, Cái Bé xâm nhập mặn có xu thế tăng và kéo dài đến 13/05 sau đó giảm dần đến cuối tuần.

Lúa Hè Thu tập trung giai đoạn đẻ nhánh – đẻ nhánh rộ – cuối đẻ nhánh – đứng cái. Dự báo tuần tới, khu vực ngày nắng, nhiệt độ phổ biến dao động từ 26-34°C, chiều và tối có mưa rào và dông vài nơi với tổng lượng mưa hữu hiệu dự báo dao động trong khoảng 18-55mm, lượng bốc thoát hơi tiếp tục duy trì ở mức cao từ 23-24mm, nên cân bằng nước trong đất chỉ ở mức 1-46%, chưa đáp ứng đủ lượng nước cung cấp cho cây lúa giai đoạn đẻ nhánh - đứng cái. Tuần tới, tình hình xâm

nhập mặn có xu thế giảm, vùng ven Biển Đông ĐBSCL mặn còn cao trong 3 ngày đầu tuần sau đó giảm dần đến hết tuần dự báo, vì vậy, người dân cần thường xuyên cập nhật thông tin dự báo và theo dõi nồng độ mặn trên các sông, tăng cường lấy nước vào đồng ruộng ngay khi có thể để đảm bảo đủ nước tưới cho lúa Hè Thu, áp dụng phương pháp tưới tiết kiệm cho lúa, bơm bổ sung nước cho đồng ruộng: đối với lúa trong giai đoạn đẻ nhánh cần duy trì mực nước trong ruộng 1-3cm, tạo điều kiện thuận lợi cho lúa đẻ nhánh khỏe và tập trung; đối với lúa đẻ nhánh rộ tiến hành tưới ướt - khô xen kẽ, với những diện tích lúa đã đẻ nhánh tối đa, cần tiến hành rút cạn nước trong khoảng 7-10 ngày để hạn chế đẻ nhánh lai rai và đẻ nhánh vô hiệu; đối với lúa chuyển sang giai đoạn đứng cái, cây lúa rất cần nước nên không được để ruộng bị khô, đảm bảo duy trì mực nước trong ruộng khoảng 5-7cm để cây lúa phát triển khỏe mạnh. Bên cạnh việc đảm bảo nhu cầu về nước, cần cung cấp đủ dinh dưỡng, kịp thời bón thúc đón đòng cho lúa trong giai đoạn đứng cái để cây lúa đủ sức nuôi đòng. Tuần tới, thời tiết khu vực có nắng-mưa đan xen sẽ tạo điều kiện cho một số đối tượng sâu bệnh trên lúa phát triển và gia tăng gây hại như: sâu cuốn lá, bệnh đạo ôn, đốm vằn, cháy bìa lá... do đó, người dân cần thường xuyên thăm đồng để phát hiện sớm, phòng trừ kịp thời đảm bảo cho cây lúa sinh trưởng khỏe mạnh hạn chế thấp nhất thiệt hại do sâu bệnh gây ra.

Cây ăn quả có múi tuần tới trong giai đoạn quả non-nuôi quả, độ ẩm đất thích hợp cho cây có múi sinh trưởng và phát triển trong giai đoạn này dao động trong khoảng từ 55-80%. Dự báo tuần tới, thời tiết khu vực có nơi có nắng nóng, nhiệt độ có xu thế giảm so với tuần trước với nhiệt độ tối cao dự báo đạt 34°C, khu vực có mưa, tuy nhiên, do khu vực khô hạn kéo dài, lượng mưa chưa đủ bổ sung lượng nước tích lũy trong đất, nên cân bằng nước trong đất tiếp tục ở mức thấp 1-46%, không đáp ứng đủ độ ẩm đất cho cây có múi nuôi quả. Dự báo mặn vẫn còn cao ở 3 ngày đầu tuần, sau đó giảm dần vào cuối tuần, do đó, người dân cần thường xuyên kiểm tra độ mặn trên các sông, rạch, mương vườn, khi độ mặn giảm, cần lấy nước ngọt vào vườn, kết hợp tích trữ nước mưa để tưới cho cây có múi, nên sử dụng hệ thống tưới tiết kiệm với lượng tối thiểu mỗi lần, giãn cách giữa các lần tưới sao cho cây không bị héo và đất không bị nứt; đồng thời, đậy tủ gốc và liếp vườn với vật liệu có sẵn như lá dừa khô, rơm rạ, lục bình, cỏ khô,... để hạn chế bốc thoát hơi nước; tỉa bớt trái trên cây để đảm bảo cây không bị suy kiệt. Bên cạnh đảm bảo đủ nước cho cây có múi nuôi quả, cần chú ý bón thúc quả đầy đủ đạm, kali kết hợp phun phân bón lá phù hợp với giai đoạn sinh trưởng. Ngoài ra,

khu vực đang bước vào giai đoạn chuyển mùa, mưa lớn kèm theo các hiện tượng thời tiết bất thường như gió giật mạnh, lốc xoáy, mưa đá...có thể xảy ra; nhằm chủ động các biện pháp phòng tránh, ứng phó thiên tai kịp thời, hiệu quả, đảm bảo cho những diện tích vườn cây có múi, người dân cần tôn cao đất liếp, củng cố đê bao chắc chắn, khai thông nạo vét mương rãnh giúp thoát nước tốt, chằng chéo cây và quả để tránh đổ ngã; tỉa cành sửa tán, loại bỏ những cành vô hiệu, giúp cành phân bố hợp lý, nhận đầy đủ ánh sáng, cây tròn đều, có chiều cao thích hợp. Sâu bệnh cần lưu ý trên cây có múi trong giai đoạn này là: sâu vẽ bùa, sâu đục thân, nhện hại, sâu đục trái... cần kiểm tra vườn thường xuyên để phát hiện kịp thời sâu, bệnh hại nhằm phòng trị và quản lý sâu bệnh hiệu quả theo nguyên tắc quản lý dịch hại tổng hợp (IPM) và sử dụng phân bón, thuốc BVTV theo nguyên tắc 4 đúng; ưu tiên sử dụng vi sinh trong quản lý dịch hại.

Thời gian ban hành bản tin tiếp theo: 16h45 ngày 17/05/2024

Tin phát lúc: 16h45

**Người chịu trách nhiệm
ban hành bản tin**

Phạm Thị Kim Phụng