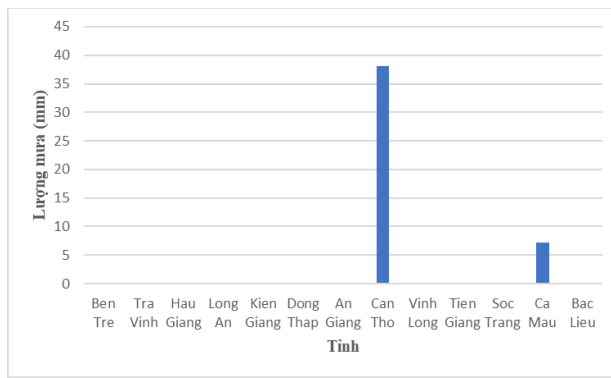
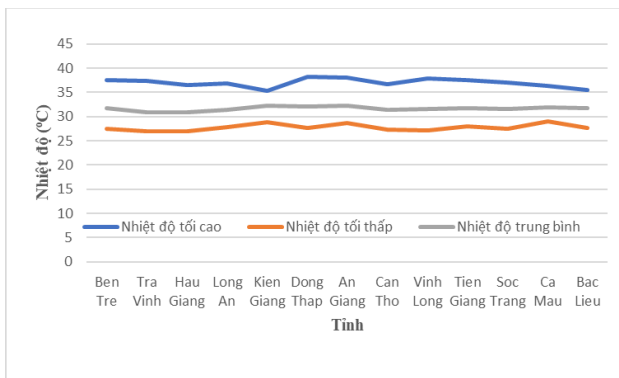


Hà Nội, ngày 03 tháng 05 năm 2024

Số: KNHV-18/DBCL/TTCN

BẢN TIN DỰ BÁO KHÍ TƯỢNG THỦY VĂN
PHỤC VỤ NÔNG NGHIỆP KHU VỰC ĐỒNG BẰNG SÔNG CỬU LONG
THỜI HẠN TUẦN
(Từ ngày 03/05/2024 đến ngày 09/05/2024)

1. Thông báo tình hình khí tượng nông nghiệp tuần qua



a) Diễn biến nhiệt độ tuần qua

b) Diễn biến lượng mưa tuần qua

Hình 1: Diễn biến nhiệt độ và lượng mưa tuần (từ ngày 26/05-02/05/2024)

Trong tuần từ ngày 26/04-02/05/2024, độ ẩm không khí trong khu vực đạt 69,7%; tích ôn hữu hiệu tuần 158,8°C; lượng bốc thoát hơi tiềm năng 23,8mm; lượng mưa hữu hiệu 3,5mm. Trong tuần qua, thời tiết mây thay đổi, ngày nắng, có nơi có nắng nóng, nắng nóng gay gắt. Nhiệt độ không khí trong tuần dao động trong khoảng 27 - 38°C; tổng lượng mưa ở mức 0-38mm.

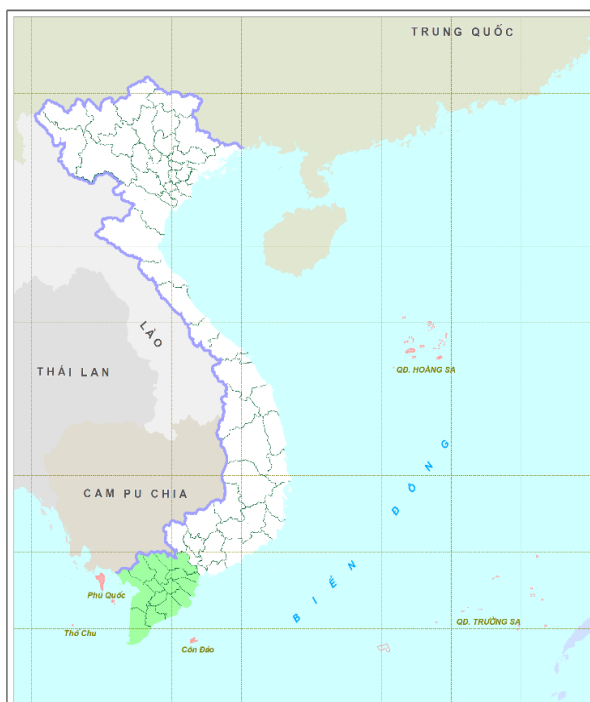
Bảng 1. Tình hình khí tượng nông nghiệp (từ ngày 26/04-02/05/2024)

Yếu tố	Thời gian		
	3 ngày đầu	4 ngày cuối	Trong tuần
Độ ẩm không khí (%)	70,1	69,3	69,7
Tích ôn hữu hiệu (°C)	67,8	90,9	158,8
Bốc thoát hơi tiềm năng (mm)	10,2	13,6	23,8
Mưa hữu hiệu (mm)	2,9	0,6	3,5

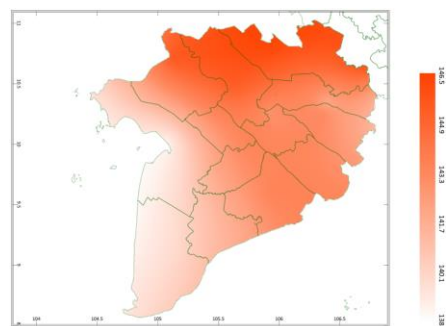
Lúa Hè Thu tập trung giai đoạn mạ - đẻ nhánh - đẻ nhánh rộ. Tuần qua, khu vực tiếp tục có nắng nóng, có nơi nắng nóng gay gắt, với mức nhiệt độ trung bình giao động trong khoảng 27-38°C; trên toàn khu vực hầu như không có mưa (ngoại trừ tại tỉnh Cần Thơ, Cà Mau có mưa nhưng lượng không đáng kể), đồng thời, mực nước trong kênh rạch nội đồng vẫn ở mức thấp, hệ thống thủy lợi thiếu nước ngọt, dẫn đến việc điều tiết nước tưới cho lúa chưa được đảm bảo, cây lúa sinh trưởng chậm, đẻ nhánh kém. Các đối tượng sâu bệnh như: bù lạch, chuột, sâu cuốn lá,... tiếp tục phát sinh và gây hại cho lúa trong tuần qua.

Cây Sầu riêng trong giai đoạn nuôi quả-chín. Thời tiết khu vực tuần qua tiếp tục nắng nóng với nhiệt độ tối cao đạt 38°C, lượng bốc thoát hơi tiềm năng ở mức cao 24mm, khu vực hầu như không mưa, kết hợp tình hình xâm nhập mặn diễn biến phức tạp gây thiếu nước ngọt phục vụ tưới cho những diện tích vườn trồng sầu riêng, cây bị cháy lá, khô cành, rụng quả do khô hạn, thiếu nước, ảnh hưởng lớn đến năng suất thu hoạch và chất lượng quả. Nhện đỏ, rầy phấn trắng, thối rễ, thán thư,... gây hại rải rác trên các vườn sầu riêng tuần qua.

2. Dự báo khí tượng nông nghiệp (Từ ngày 03/05/2024 đến ngày 09/05/2024)



Hình 1: Bản đồ vị trí khu vực dự báo

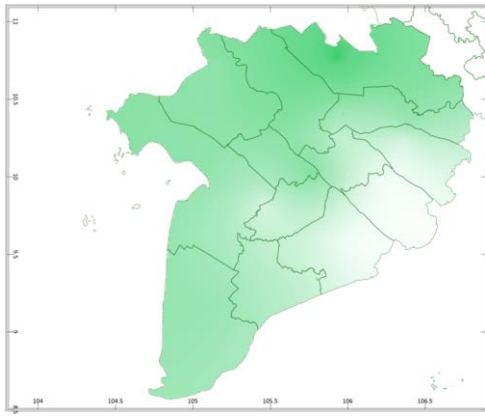


a) Tổng tích ôn hữu hiệu tuần

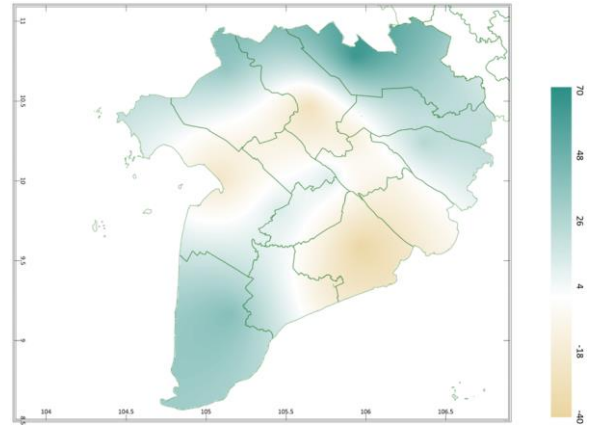


b) Mức độ sai khác so với cùng kỳ năm trước

Hình 2: Bản đồ tổng tích ôn hữu hiệu

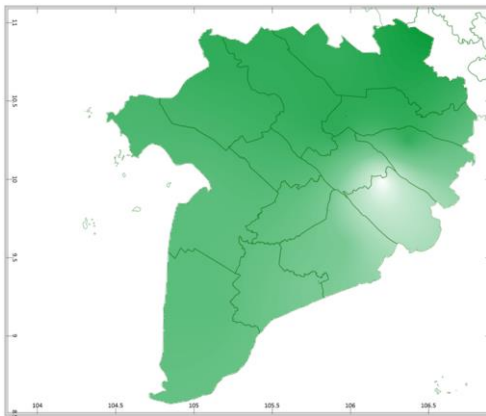


a) Tổng lượng mưa hữu hiệu tuần

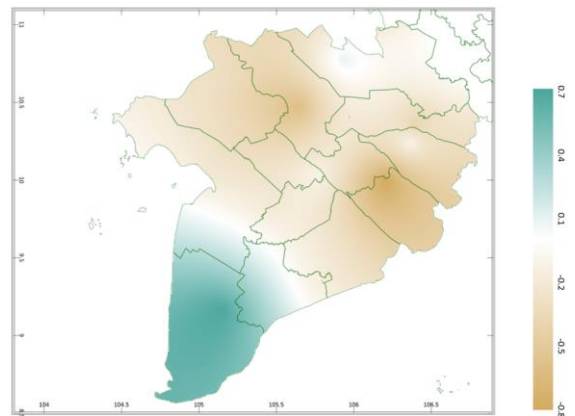


b) Mức độ sai khác so với cùng kỳ năm trước

Hình 3: Bản đồ tổng lượng mưa hữu hiệu

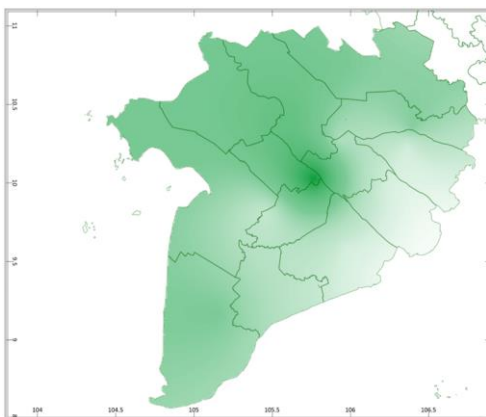


a) Tổng lượng bốc thoát hơi tiềm năng

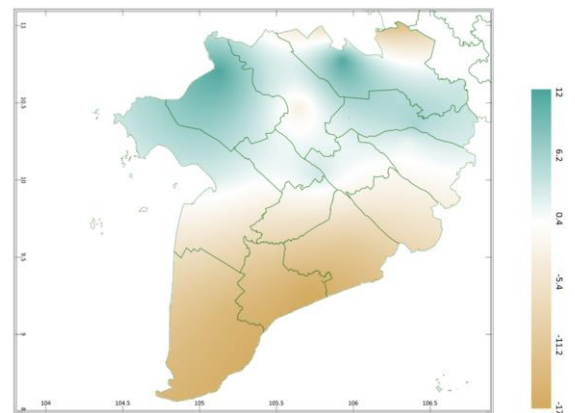


b) Mức độ sai khác so với cùng kỳ năm trước

Hình 4: Bản đồ bốc thoát hơi tiềm năng



a) Cân bằng nước trong đất



b) Mức độ sai khác so với cùng kỳ năm trước

Hình 5: Bản đồ cân bằng nước trong đất

Dự báo tuần tới, tích ôn hữu hiệu (tổng nhiệt độ tích lũy) trong 03 ngày đầu tuần dao động trong khoảng 62 - 65°C, tích ôn hữu hiệu dự báo trong 04 ngày sau dao động trong khoảng 77 - 82°C. So với cùng kỳ năm trước, tổng tích ôn hữu hiệu

tại vùng tiếp giáp giữa 2 tỉnh Kiên Giang và Hậu Giang có xu thế cao hơn, ở mức 1°C; Các tỉnh còn lại trong khu vực có xu thế thấp hơn so với cùng kỳ dao động từ 2,4-16°C.

Tổng lượng mưa hữu hiệu dự báo trong 03 ngày đầu ở mức khoảng 5 - 24mm, trong 04 ngày cuối dao động trong khoảng 10 - 48mm. So với cùng kỳ năm trước, tổng lượng mưa hữu hiệu tại các tỉnh Sóc Trăng, Trà Vinh, Vĩnh Long, vùng phía đông của tỉnh Bạc Liêu, vùng rìa phía đông nam của tỉnh Hậu Giang, vùng tiếp giáp tỉnh Vĩnh Long của 2 tỉnh Đồng Tháp, Tiền Giang, vùng tiếp giáp nhau giữa các tỉnh Cần Thơ, An Giang, Kiên Giang có xu thế thấp hơn, dao động từ 18-40mm; Các tỉnh còn lại trong khu vực có xu thế cao hơn so với cùng kỳ ở mức 4-70mm.

Cân bằng nước trong đất dự báo tuần tới ở mức 1-25%. So với cùng kỳ năm trước, cân bằng nước trong đất tại vùng phía đông của các tỉnh Cà Mau, Bạc Liêu, Sóc Trăng, Trà Vinh, Bến Tre, Hậu Giang, vùng phía nam của tỉnh Kiên Giang, Vĩnh Long, Bến Tre, vùng rìa phía tây của tỉnh Đồng Tháp, vùng rìa phía bắc của tỉnh Long An có xu thế thấp hơn, dao động từ 5,4-17%; Các tỉnh còn lại trong khu vực có xu thế cao hơn so với cùng kỳ ở mức 0,4-12%.

Tổng lượng bốc thoát hơi tiềm năng dao động trong khoảng 23-24mm. So với cùng kỳ năm trước, lượng bốc thoát hơi tiềm năng tại các tỉnh Cà Mau, vùng tiếp giáp tỉnh Cà Mau của 2 tỉnh Kiên Giang, Bạc Liêu có xu thế cao hơn, dao động từ 0,1-0,7mm; Các tỉnh còn lại trong khu vực có xu thế thấp hơn so với cùng kỳ ở mức 0,2-0,8mm.

Độ ẩm không khí tuần tới dao động trong khoảng 74 - 80%.

Bảng 2: Dự báo các đặc trưng khí tượng nông nghiệp tại khu vực

Yếu tố	Thời gian		
	3 ngày đầu	4 ngày cuối	Trong tuần
Độ ẩm không khí (%)	70,0-77,7	75,5-82,5	74,3-80,3
Tích ôn hữu hiệu (°C)	61,7-65,4	77,1-81,9	138,9-146,2
Bốc thoát hơi tiềm năng (mm)	10,0-10,2	13,2-13,6	23,2-23,7
Mưa hữu hiệu (mm)	5,0-24,0	10,0-48,0	21,0-67,0
Cân bằng nước trong đất (%)	1,1 - 24,5		

3. Cảnh báo khả năng tác động đến sản xuất nông nghiệp

Dự báo tuần tới, từ ngày 03-09/05 chiều tối và đêm có mưa rào và dông vài nơi; ngày nắng nóng và nắng nóng gay gắt, có nơi đặc biệt gay gắt; từ ngày 05-

09/05, chiều tối và đêm có mưa rào và dông rải rác, ngày nắng, có nơi nắng nóng. Nhiệt độ không khí dự báo dao động trong khoảng 29 - 35°C, tổng lượng mưa dự báo dao động trong khoảng 21 - 67mm (Nguồn: TT DB KTTV QG).

Trong tuần dự báo từ 03/05-09/05, khu vực ven Biển Đông ĐBSCL xâm nhập mặn có xu thế tăng và kéo dài đến hết tuần; Khu vực sông Cái Lớn, Cái Bé có xu thế tăng giảm đến 06/05 rồi sau đó tăng nhẹ đến cuối tuần.

Lúa Hè Thu chính vụ tập trung giai đoạn đẻ nhánh – đẻ nhánh rộ – cuối đẻ nhánh; lúa Hè Thu trà muộn bắt đầu xuống giống. Dự báo tuần tới khu vực tiếp tục có nắng nóng, nắng nóng gay gắt, có nơi đặc biệt gay gắt, nhiệt độ phổ biến ở mức 29-35°C, chiều tối và đêm có mưa rào vài nơi với tổng lượng mưa hữu hiệu dự báo dao động từ 21-67mm, lượng bốc thoát hơi tiếp tục ở mức cao từ 23-24mm, khiến cho cân bằng nước trong đất tiếp tục ở mức thấp 1-25% chưa đáp ứng được lượng nước cung cấp cho cây lúa giai đoạn đẻ nhánh – đẻ nhánh rộ. Trong tuần tới, tình hình xâm nhập mặn có xu thế tăng, tăng nhẹ, mực nước trong hệ thống kênh mương nội đồng phục vụ sản xuất vẫn ở mức thấp, vì vậy, cần tiếp tục theo dõi các thông báo về tình hình xâm nhập mặn, vận hành hợp lý các công trình kiểm soát mặn, tranh thủ thời gian mưa về để tích trữ nước, gạn triều lầy ngọt, đảm bảo đủ nước ngọt để phục vụ sản xuất. Đối với lúa Hè Thu chính vụ đang tập trung giai đoạn đẻ nhánh, người dân cần bơm nước vào đồng ruộng tưới bổ sung cho lúa, duy trì mực nước trong ruộng 1-3cm, tạo điều kiện thuận lợi cho lúa đẻ nhánh khỏe và tập trung; Đối với lúa giai đoạn đẻ nhánh rộ áp dụng biện pháp tưới ướt - khô xen kẽ, đặc biệt giai đoạn cuối đẻ nhánh cần tháo cạn nước để đất nứt chân chim nhằm hạn chế lúa đẻ nhánh muộn, đẻ nhánh vô hiệu, giúp cây lúa huy động được nhiều chất dinh dưỡng, tăng độ cứng của góc lúa, chống đổ ngã. Ngoài điều tiết lượng nước, cần chú ý kịp thời bón thúc đẻ nhánh 7-10 ngày sau sạ nhằm giúp lúa đẻ nhánh khỏe mạnh. Tuần tới, tình trạng thiếu nước bớt căng thẳng, việc xuống giống và chăm sóc lúa Hè Thu sẽ thuận lợi hơn, người dân cần tiến hành xuống giống diện tích lúa Hè Thu còn lại, tuân thủ lịch xuống giống của địa phương, xuống giống tập trung, đồng loạt và dứt điểm trên từng cánh đồng (áp dụng kỹ thuật 1 phải 5 giảm ngay từ đầu vụ để tiết kiệm chi phí sản xuất). Điều kiện thời tiết giao mùa như hiện nay sẽ tạo điều kiện thuận lợi cho một số sâu bệnh như: bù lạch, chuột, rầy nâu, bệnh đạo ôn... phát sinh và gây hại trên lúa. Cần thăm đồng thường xuyên, kiểm tra kỹ đồng ruộng để có biện pháp quản lý hiệu quả, khi thấy có dấu hiệu chớm bệnh nên ngưng bón phân đạm, xử lý bằng thuốc đặc trị kịp thời (tuân thủ nguyên tắc 4 đúng khi phun).

Cây sầu riêng tuần tới trong giai đoạn nuôi quả-thu hoạch, Trong giai đoạn nuôi quả mà có hiện tượng rụng quả thì tiến hành tỉa bớt số quả, ưu tiên tập trung dinh dưỡng để nuôi các quả còn lại, giai đoạn này cần đảm bảo độ ẩm đất 70 - 90% cho cây nuôi quả. Dự báo tuần tới, thời tiết khu vực tiếp tục có nắng nóng và nóng gay gắt, có nơi đặc biệt gay gắt với nhiệt độ tối cao dự báo đạt 35°C, cân bằng nước trong đất chỉ ở mức 1-25%, không đáp ứng đủ độ ẩm đất cho sầu riêng nuôi quả. Sang tuần, tình hình xâm nhập mặn trên khu vực có xu thế tăng, vì vậy người dân cần thường xuyên cập nhật thông tin về dự báo tình hình xâm nhập mặn, nồng độ mặn trên các sông để tranh thủ lấy nước ngọt vào vườn; củng cố hệ thống đê bao của mỗi vườn cho chắc chắn để tránh nước xâm nhập vào vườn; đồng thời, tuần tới khu vực có mưa với tổng lượng mưa dự báo dao động từ 21-67mm, người dân cần có biện pháp tích trữ nước ngọt để đủ nước tưới cho sầu riêng; nên áp dụng biện pháp tưới phun mưa quanh gốc với lượng tối thiểu mỗi lần, giãn cách giữa các lần tưới (2 ngày); tủ gốc giữ ẩm cho cây bằng lá dừa nước, rơm rạ, lục bình, cỏ khô... để hạn chế bốc thoát hơi nước; tỉa bỏ những quả bị dị dạng, bị sâu bệnh, quả kém chất lượng, những giá không mang quả, cành lá xung quanh che khuất để cây không bị suy kiệt, tập trung dinh dưỡng để nuôi quả. Khu vực bước vào giai đoạn chuyển mùa, dự báo có thể xảy ra những cơn mưa lớn đi kèm dông lốc, gió giật mạnh, do đó, đối với những vùng trũng thấp, dễ bị ngập úng thì cần đào các rãnh nhỏ trên líp để nước thoát nhanh xuống mương, tránh được hiện tượng ngập úng cục bộ, chằng chéo cây và quả để tránh đổ ngã khi mưa to, gió lớn. Cần tiếp tục chú ý Nhện đỏ, rầy phấn trắng, thối rễ, thán thư, bệnh xì mũ...tiếp tục gây hại trên sầu riêng. Để hạn chế tác động của sâu bệnh hại, cần thường xuyên thăm vườn, nhận biết các loại sâu bệnh hại, phòng trừ kịp thời; áp dụng phương pháp 4 đúng trong phòng trừ sâu bệnh tổng hợp (IPM) và theo hướng dẫn của ngành bảo vệ thực vật; khuyến khích sử dụng các thuốc trừ sâu, bệnh vi sinh, bảo tồn các loài sinh vật có ích.

Thời gian ban hành bản tin tiếp theo: 16h45 ngày 10/05/2024

Tin phát lúc: 16h45

**Người chịu trách nhiệm
ban hành bản tin**

Phạm Thị Kim Phụng