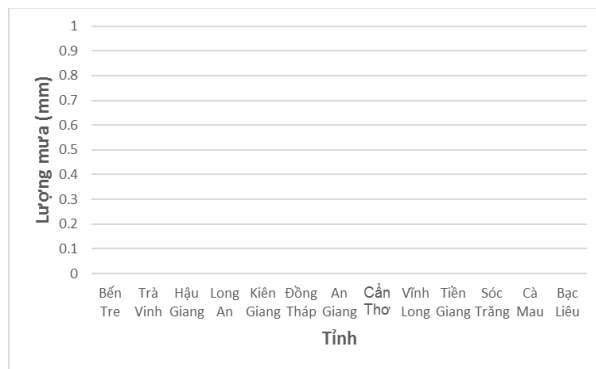
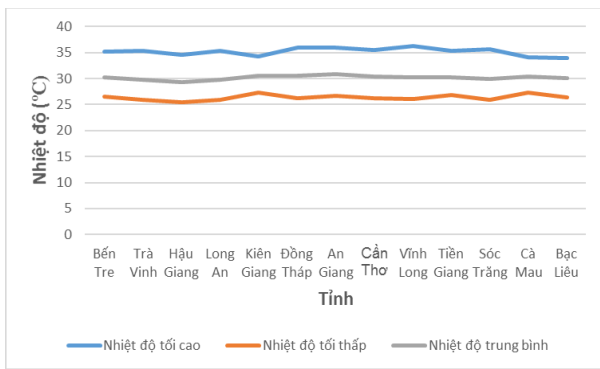


BẢN TIN DỰ BÁO KHÍ TƯỢNG THỦY VĂN
PHỤC VỤ NÔNG NGHIỆP KHU VỰC ĐỒNG BẰNG SÔNG CỬU LONG
THỜI HẠN TUẦN
(Từ ngày 19/04/2024 đến ngày 25/04/2024)

1. Thông báo tình hình khí tượng nông nghiệp tuần qua



a) Diễn biến nhiệt độ tuần qua

b) Diễn biến lượng mưa tuần qua

Hình 1: Diễn biến nhiệt độ và lượng mưa tuần (từ ngày 12-18/04/2024)

Trong tuần từ ngày 12-18/04/2024, độ ẩm không khí trong khu vực đạt 68,9%; tích ôn hữu hiệu tuần 148,2°C; lượng bốc thoát hơi tiềm năng 23,3mm; lượng mưa hữu hiệu 0,0mm. Trong tuần qua, khu vực ngày có nắng, có nơi có nắng nóng. Nhiệt độ không khí trong tuần dao động trong khoảng 26 - 36°C; tổng lượng mưa ở mức 0mm.

Bảng 1. Tình hình khí tượng nông nghiệp (từ ngày 12-18/04/2024)

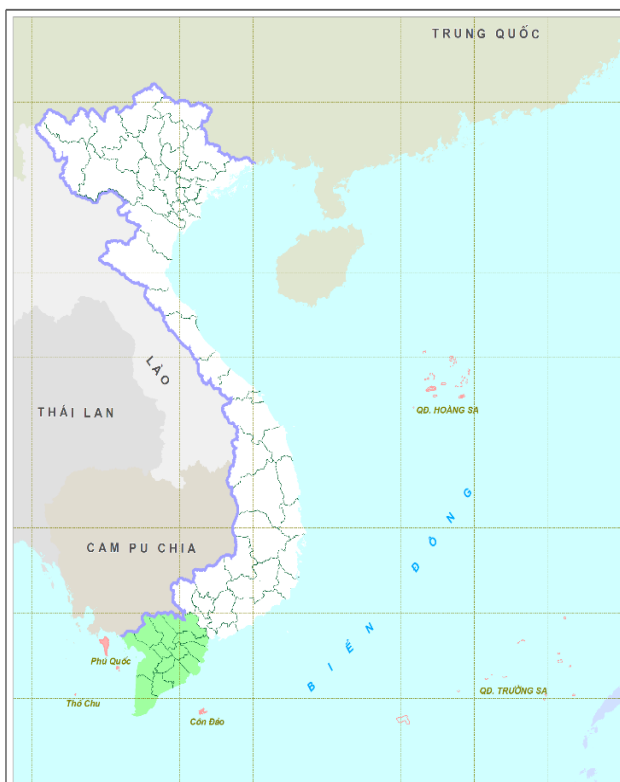
Yếu tố	Thời gian		
	3 ngày đầu	4 ngày cuối	Trong tuần
Độ ẩm không khí (%)	67,9	69,7	68,9
Tích ôn hữu hiệu (°C)	64,0	84,3	148,2
Bốc thoát hơi tiềm năng (mm)	9,9	13,4	23,3
Mưa hữu hiệu (mm)	0,0	0,0	0,0

Lúa Đông Xuân đang ở giai đoạn thu hoạch; lúa Hè Thu tập trung giai đoạn xuống giống - mạ - đẻ nhánh. Trong tuần, khu vực tiếp tục nắng nóng, có nơi nắng

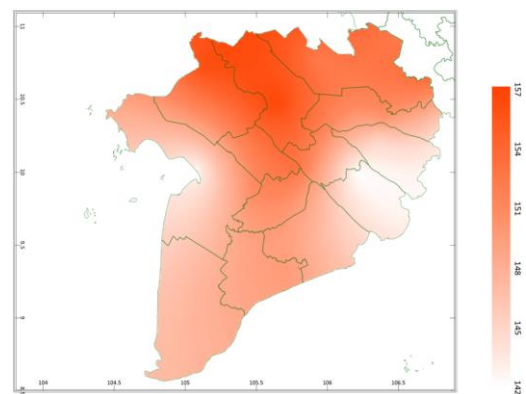
nóng gay gắt, nhiệt độ trung bình dao động trong khoảng 26 - 36°C; trên toàn khu vực tuần qua hầu như không có mưa, là điều kiện thuận lợi cho công tác thu hoạch và bảo quản lúa Đông Xuân và xuống giống lúa vụ Hè Thu. Tuy nhiên, xâm nhập mặn trong 2 ngày cuối tuần qua có xu thế tăng cao trở lại, nguồn nước ngọt nội đồng ngày càng thiếu hụt (do tại hầu hết các cửa sông đã đóng cửa cống để ngăn mặn), xâm nhập mặn, kết hợp nắng hạn gay gắt đã khiến diện tích lúa Hè Thu đang trong giai đoạn mạ - đẻ nhánh chậm phát triển do thiếu nước và nắng nóng. Các đối tượng sâu bệnh như: bù lạch, ốc bươu vàng, chuột,... phát sinh và gây hại cho lúa trong tuần qua.

Cây sầu riêng trong giai đoạn nuôi quả. Thời tiết khu vực không mưa trong nhiều tuần qua, nắng nóng, khô hạn, lượng bốc thoát hơi tiềm năng ở mức cao 23mm, đồng thời, tình hình xâm nhập mặn trên khu vực diễn biến phức tạp, dẫn đến tình trạng thiếu nước ngọt tưới cho cây sầu riêng trong thời kỳ nuôi quả, khô hạn tiếp tục kéo dài khiến cây sầu riêng sinh trưởng kém, cháy lá, rụng quả, khô cành, ảnh hưởng nghiêm trọng đến năng suất và chất lượng quả. Sâu bệnh gây hại chủ yếu trên cây sầu riêng là: rầy phấn, nhện hại,...

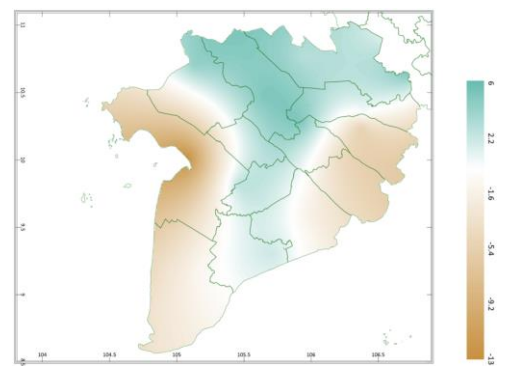
2. Dự báo khí tượng nông nghiệp (Từ ngày 19/04/2024 đến ngày 25/04/2024)



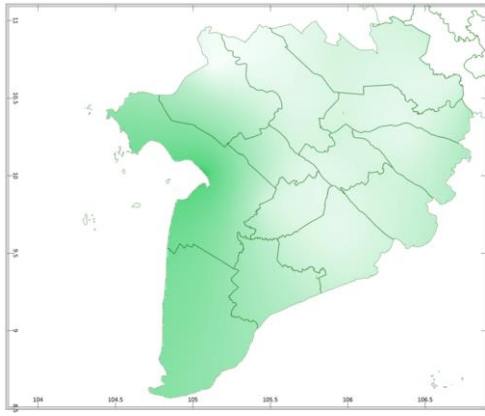
Hình 1: Bản đồ vị trí khu vực dự báo



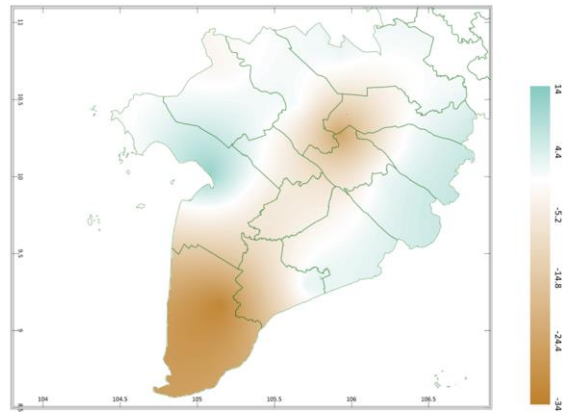
a) Tổng tích ôn hữu hiệu tuần



b) Mức độ sai khác so với cùng kỳ năm trước
Hình 2: Bản đồ tổng tích ôn hữu hiệu

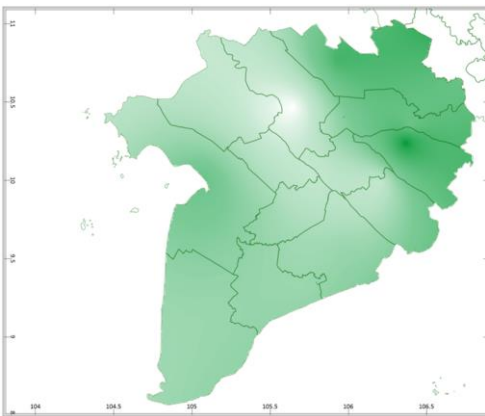


a) Tổng lượng mưa hữu hiệu tuần

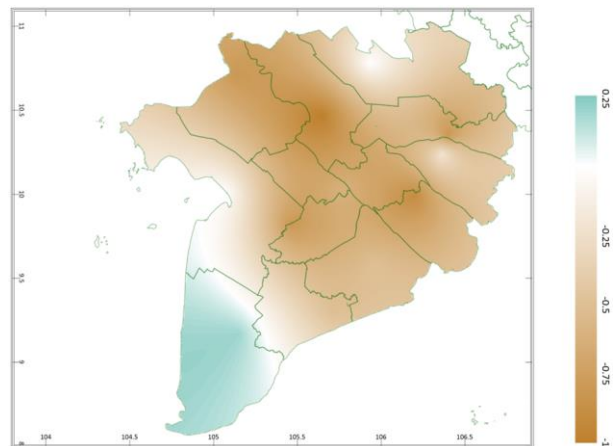


b) Mức độ sai khác so với cùng kỳ năm trước

Hình 3: Bản đồ tổng lượng mưa hữu hiệu

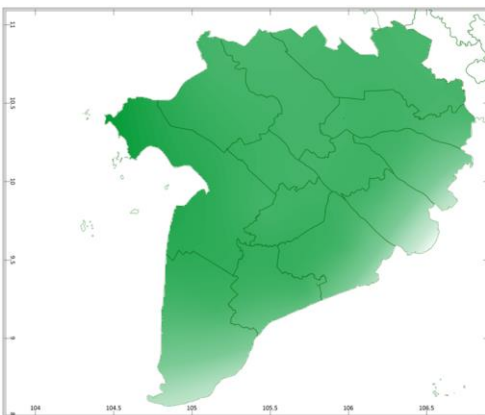


a) Tổng lượng bốc thoát hơi tiềm năng

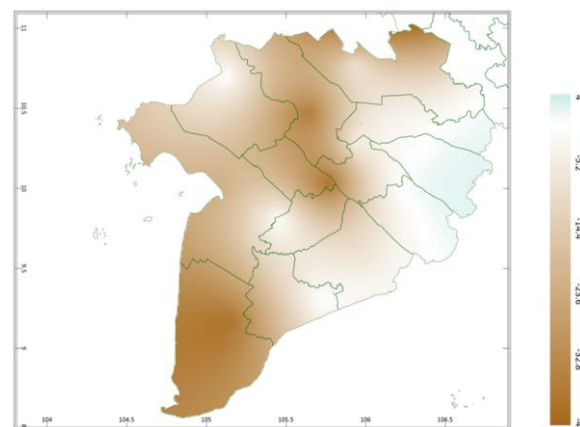


b) Mức độ sai khác so với cùng kỳ năm trước

Hình 4: Bản đồ bốc thoát hơi tiềm năng



a) Cân bằng nước trong đất



b) Mức độ sai khác so với cùng kỳ năm trước

Hình 5: Bản đồ cân bằng nước trong đất

Dự báo tuần tới, tích ôn hữu hiệu (tổng nhiệt độ tích lũy) trong 03 ngày đầu tuần dao động trong khoảng 60 - 67°C, tích ôn hữu hiệu dự báo trong 04 ngày sau dao động trong khoảng 82 - 90°C. So với cùng kỳ năm trước, tổng tích ôn hữu hiệu

tại các tỉnh Trà Vinh, Bến Tre, Cà Mau, Kiên Giang, vùng tiếp giáp tỉnh Kiên Giang của 2 tỉnh An Giang, Cần Thơ, vùng rìa phía đông của các tỉnh Tiền Giang, Vĩnh Long, Sóc Trăng có xu thế thấp hơn, dao động từ 1,6-13°C; Các tỉnh còn lại trong khu vực có xu thế cao hơn so với cùng kỳ ở mức 2,2-6°C.

Tổng lượng mưa hữu hiệu dự báo trong 03 ngày đầu ở mức khoảng 0 - 8mm, trong 04 ngày cuối dao động trong khoảng 0 - 6mm. So với cùng kỳ năm trước, tổng lượng mưa hữu hiệu tại các tỉnh Cà Mau, Bạc Liêu, Hậu Giang, vùng rìa phía nam của tỉnh Kiên Giang, Cần Thơ, vùng tiếp giáp nhau giữa các tỉnh Đồng Tháp, Tiền Giang, Bến Tre, Vĩnh Long có xu thế thấp hơn, dao động từ 5,2-34mm; Các tỉnh còn lại trong khu vực có xu thế cao hơn so với cùng kỳ ở mức 4,4-14mm.

Cân bằng nước trong đất dự báo tuần tới ở mức 0%. So với cùng kỳ năm trước, cân bằng nước trong đất tại vùng phía đông của tỉnh Bến Tre, Tiền Giang, Trà Vinh có xu thế cao hơn, ở mức 4%; Các tỉnh còn lại trong khu vực có xu thế thấp hơn so với cùng kỳ dao động từ 5,2-42%.

Tổng lượng bốc thoát hơi tiềm năng dao động trong khoảng 23-24mm. So với cùng kỳ năm trước, lượng bốc thoát hơi tiềm năng tại tỉnh Cà Mau, vùng rìa phía tây nam tiếp giáp tỉnh Cà Mau của tỉnh Kiên Giang có xu thế cao hơn, ở mức 0,25mm; Các tỉnh còn lại trong khu vực có xu thế thấp hơn so với cùng kỳ dao động từ 0,25-1mm.

Độ ẩm không khí tuần tới dao động trong khoảng 61 - 74%.

Bảng 2: Dự báo các đặc trưng khí tượng nông nghiệp tại khu vực

Yếu tố	Thời gian		
	3 ngày đầu	4 ngày cuối	Trong tuần
Độ ẩm không khí (%)	60,3-74,3	62,3-75,0	61,4-74,3
Tích ôn hữu hiệu (°C)	60,3-66,8	81,9-89,8	142,2-156,6
Bốc thoát hơi tiềm năng (mm)	9,8-10,1	13,3-13,5	23,1-23,6
Mưa hữu hiệu (mm)	0,0-8,0	0,0-6,0	0,0-13,0
Cân bằng nước trong đất (%)	0,0 - 0,1		

3. Cảnh báo khả năng tác động đến sản xuất nông nghiệp

Dự báo tuần tới, từ ngày 19-25/04 khu vực chiều tối và đêm có mưa rào và dông vài nơi, ngày nắng nóng, riêng ngày 19-20/04 có nắng nóng cục bộ. Nhiệt độ không khí dự báo dao động trong khoảng 27 - 37°C, tổng lượng mưa dự báo dao động trong khoảng 0 - 13mm (Nguồn: TT DB KTTV QG).

Trong tuần dự báo từ 19-25/04, khu vực ven Biển Đông ĐBSCL xâm nhập mặn có xu thế tăng và kéo dài đến hết tuần; Khu vực sông Cái Lớn, Cái Bé có xu thế giảm sau đó tăng nhẹ đến cuối tuần.

Lúa Đông Xuân thu hoạch các diện tích còn lại; lúa Hè Thu tập trung giai đoạn xuống giống – mạ – đẻ nhánh – đẻ nhánh rộ. Dự báo tuần tới khu vực tiếp tục có nắng nóng, riêng ngày 19-20/04 có nắng nóng cục bộ, nhiệt độ phổ biến ở mức 27-37°C, chiều tối và đêm có mưa rào và dông vài nơi nhưng lượng mưa không đáng kể, tổng lượng mưa hữu hiệu dao động từ 0-13mm, lượng bốc thoát hơi tiếp tục ở mức cao từ 23-24mm, khiến cân bằng nước trong đất chỉ ở mức rất thấp 0%, không đáp ứng đủ nước cho lúa Hè Thu. Đối với diện tích lúa Đông Xuân, người dân cần tập trung thu hoạch dứt điểm; sau khi thu hoạch, tiến hành cày ải, phơi đất, nhằm hạn chế sâu bệnh, cắt đứt tầng phèn, vệ sinh đồng ruộng thật kỹ lúa rài, lúa chết và cỏ dại xung quanh bờ ruộng, xới trực kỹ tạo cho đất thông thoáng và phải đảm bảo thời gian cách ly ít nhất 14 ngày trước khi xuống giống vụ Hè Thu; trường hợp không thể mang rơm rạ ra khỏi ruộng thì dùng thêm các sản phẩm hỗ trợ phân hủy rơm rạ trước khi cày vùi, tránh bị ngộ độc hữu cơ. Tuần tới, xâm nhập mặn tại khu vực ven biển có xu thế tăng và kéo dài đến hết tuần, nguồn nước trong nội đồng phục vụ sản xuất tiếp tục xuống thấp, vì vậy người dân cần cân nhắc, giãn tiến độ sản xuất, không nên xuống giống vụ Hè Thu trước khi có đủ nước ngọt đảm bảo cho thời vụ. Đối với diện tích Hè Thu đã xuống giống đang tập trung giai đoạn mạ - đẻ nhánh, cần duy trì mực nước trên ruộng từ 1-3cm, kết hợp bón thúc đẻ nhánh (sau sạ 8-10 ngày) giúp lúa đẻ nhánh khỏe (nên bón vào buổi sáng sớm hoặc chiều mát để hạn chế bay hơi). Điều kiện thời tiết nắng nóng, khô hạn sẽ tạo điều kiện thuận lợi cho một số sâu bệnh như: bù lạch, chuột, rầy nâu,... phát sinh và gây hại trên lúa Hè Thu, đặc biệt là bù lạch sẽ gây hại nặng trên ruộng khô nước. Cần thăm đồng thường xuyên, không để ruộng khô nước; quan sát kỹ gốc lúa, theo dõi chặt chẽ diễn biến rầy nâu trên các trà lúa để có biện pháp phòng trừ hiệu quả; sử dụng bả, thuốc để diệt chuột, ưu tiên các loại thuốc sinh học.

Cây sàu riêng tuần tới trong giai đoạn nuôi quả, một số diện tích ra quả sớm đã cho thu hoạch; độ ẩm đất thích hợp cho cây sàu riêng sinh trưởng tốt trong giai đoạn này dao động trong khoảng 50-60%. Dự báo tuần tới, thời tiết khu vực tiếp

tục nắng nóng, độ ẩm không khí ở mức 61-74% nên tiết trời khô hanh, lượng bốc thoát hơi tiềm năng tiếp tục duy trì ở mức cao, cân bằng nước trong đất chỉ ở mức 0%, không đáp ứng đủ độ ẩm đất cho cây trồng sinh trưởng. Sang tuần, xâm nhập mặn trên khu vực có xu thế tăng và kéo dài đến cuối tuần, cây sầu riêng thời kỳ này rất cần nước để nuôi quả nhưng rất mẫn cảm với nước nhiễm mặn, chính vì vậy, người dân cần củng cố hệ thống đê bao của vườn để tránh nước mặn xâm nhập; tủ gốc giữ ẩm cho cây bằng rơm hoặc cỏ khô, phủ kín mô đất 1 lớp dày 10-20cm để hạn chế bốc thoát hơi nước; cập nhật thông tin về dự báo tình hình xâm nhập mặn, nồng độ mặn trên các sông, rạch để kịp thời ngăn chặn nước mặn, lấy nước dự trữ trong mương hoặc trong những túi nilon dày để tưới cho cây trong khoảng thời gian mặn xâm nhập. Kiểm tra độ mặn của nước trước khi tưới cho sầu riêng, nếu nước có độ mặn $< 0,5\text{‰}$ thì tưới bình thường, không tưới nước có độ mặn $> 0,5\text{‰}$, chỉ tưới nước tối thiểu giúp cây không bị héo và mặt đất không bị khô nứt (kéo dài thời gian giữa hai lần tưới, giảm số lần tưới và lượng nước tưới); nếu vườn cây bị khô hạn, hoặc nhiễm mặn, cần chú ý bón bổ sung phân kali và vôi bột; tiến hành tỉa cành, tạo tán, tỉa bớt quả trong giai đoạn này để giảm nhu cầu nước của cây. Sâu bệnh cần lưu ý trên sầu riêng trong giai đoạn này: sâu đục trái, rầy phấn, nhện hại,... Nhằm hạn chế tác động của sâu bệnh hại, cần thường xuyên kiểm tra vườn, nhận biết các loại sâu bệnh hại để có biện pháp quản lý, phòng trừ kịp thời; chú ý không nên tưới trực tiếp trên tán lá cây vì giọt nước còn đọng lại trên lá khi mặt trời lên cao sẽ làm cháy lá hoặc dễ mang mầm bệnh cho bộ tán lá phía trên.

Thời gian ban hành bản tin tiếp theo: 16h45 ngày 26/04/2024

Tin phát lúc: 16h45

**Người chịu trách nhiệm
ban hành bản tin**

Phạm Thị Kim Phụng