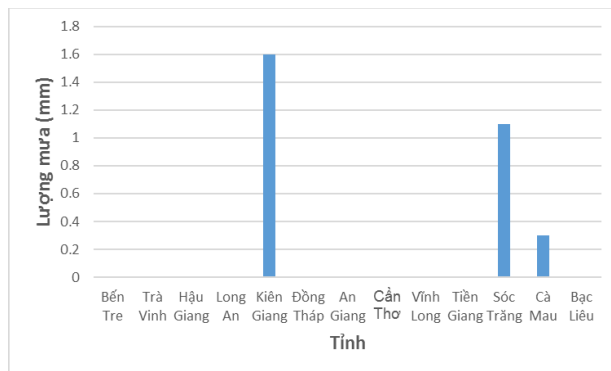
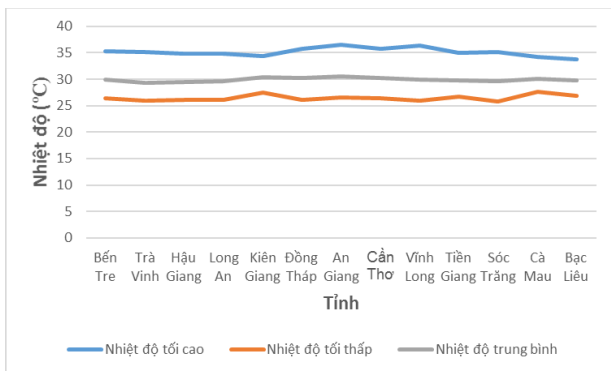


**BẢN TIN DỰ BÁO KHÍ TƯỢNG THỦY VĂN
PHỤC VỤ NÔNG NGHIỆP KHU VỰC ĐỒNG BẰNG SÔNG CỬU LONG
THỜI HẠN TUẦN**
(Từ ngày 05/04/2024 đến ngày 11/04/2024)

1. Thông báo tình hình khí tượng nông nghiệp tuần qua



a) Diễn biến nhiệt độ tuần qua

b) Diễn biến lượng mưa tuần qua

Hình 1: Diễn biến nhiệt độ và lượng mưa tuần (từ ngày 29/03-04/04/2024)

Trong tuần từ ngày 29/03-04/04/2024, độ ẩm không khí trong khu vực đạt 73,3%; tích ôn hữu hiệu tuần 146,6°C; lượng bốc thoát hơi tiềm năng 23,5mm; lượng mưa hữu hiệu 0,2mm. Trong tuần qua, khu vực ngày có nắng, có nơi có nắng nóng. Nhiệt độ không khí trong tuần dao động trong khoảng 26 - 37°C; tổng lượng mưa dao động trong khoảng 0 - 1,6mm.

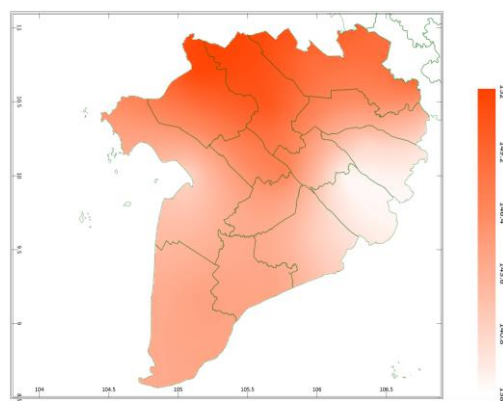
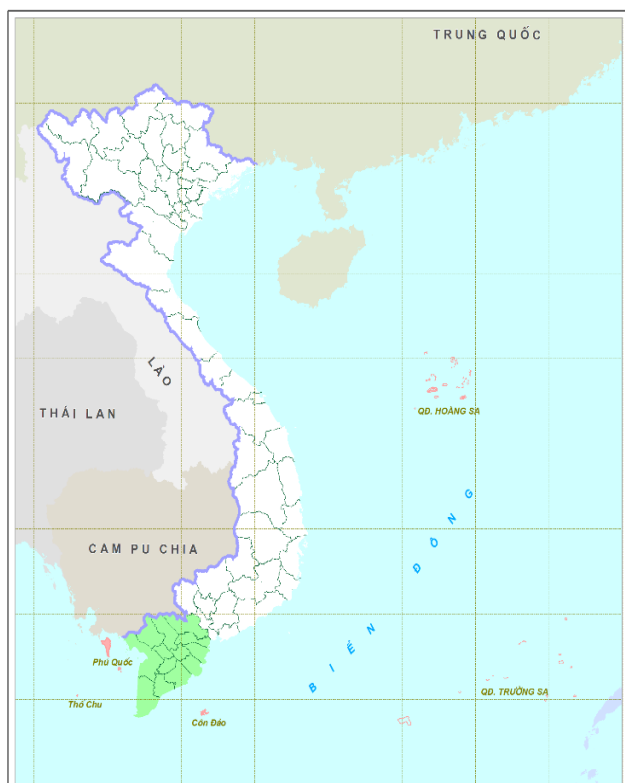
Bảng 1. Tình hình khí tượng nông nghiệp (từ ngày 29/03-04/04/2024)

Yếu tố	Thời gian		
	3 ngày đầu	4 ngày cuối	Trong tuần
Độ ẩm không khí (%)	74,2	72,6	73,3
Tích ôn hữu hiệu (°C)	62,1	84,5	146,6
Bốc thoát hơi tiềm năng (mm)	9,7	13,4	23,5
Mưa hữu hiệu (mm)	0,0	0,2	0,2

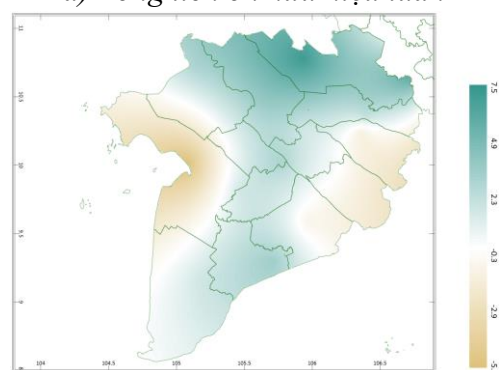
Lúa Đông Xuân đang ở giai đoạn chín sấp - thu hoạch, diện tích lúa Hè Thu tập trung giai đoạn xuống giống - mạ. Tuần qua, khu vực tiếp tục ngày nắng thuận lợi cho công tác thu hoạch và bảo quản diện tích lúa Đông Xuân, cũng như xuống giống lúa Hè Thu. Tuy nhiên, tuần qua khu vực tiếp tục nắng nóng, có mưa cục bộ xuất hiện rải rác vài nơi (tại tỉnh Kiên Giang, Sóc Trăng, Cà Mau) nhưng lượng mưa không đáng kể, tổng lượng mưa hữu hiệu bằng 0,2mm, đồng thời, mực nước trong nội đồng hiện tại đang ở mức thấp, không đủ đáp ứng nước cho diện tích lúa Hè Thu giai đoạn xuống giống - mạ, cây mạ sinh trưởng kém. Bọ trĩ, chuột, ốc bươu vàng,... phát sinh và gây hại cho lúa trong tuần qua.

Cây ăn quả có múi đang trong giai đoạn đậu quả - quả non. Thời tiết khu vực tuần qua hầu như không mưa, nắng nóng, khô hạn tiếp tục kéo dài với nhiệt độ tối cao đạt 37°C đã ảnh hưởng đến quá trình sinh trưởng của diện tích trồng cây có múi, cây phát triển kém, cháy rụng lá, rụng quả non, ảnh hưởng đến năng suất và chất lượng quả. Sâu bệnh gây hại chủ yếu trên cây có múi là: sâu vẽ bùa, nhện hại, bệnh Greening,...

2. Dự báo khí tượng nông nghiệp (Từ ngày 05/04/2024 đến ngày 11/04/2024)



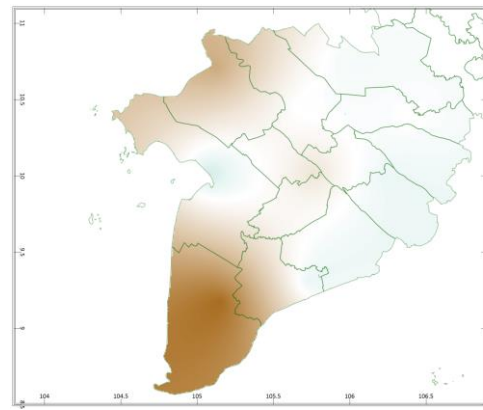
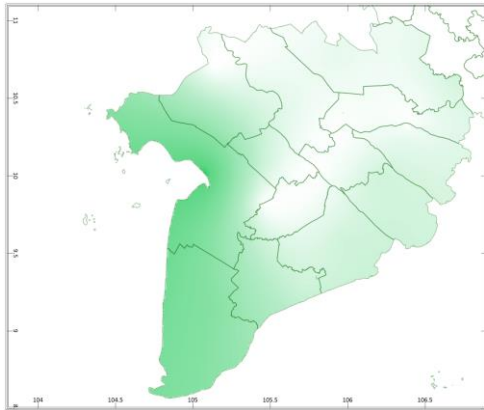
a) Tổng tích ôn hữu hiệu tuần



b) Mức độ sai khác so với cùng kỳ năm trước

Hình 1: Bản đồ vị trí khu vực dự báo

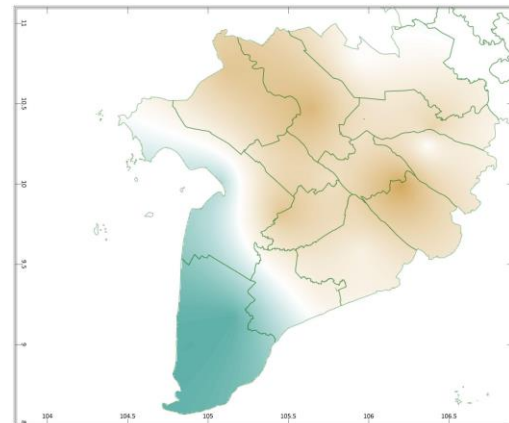
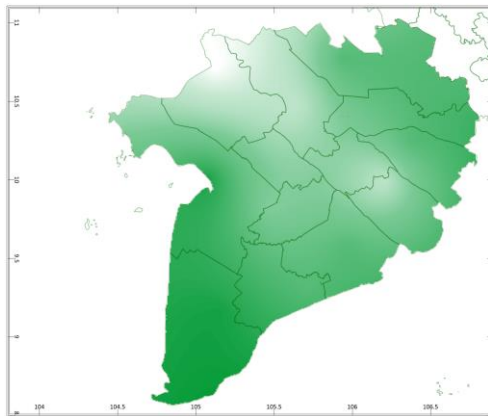
Hình 2: Bản đồ tổng tích ôn hữu hiệu



a) Tổng lượng mưa hữu hiệu tuần

b) Mức độ sai khác so với cùng kỳ năm trước

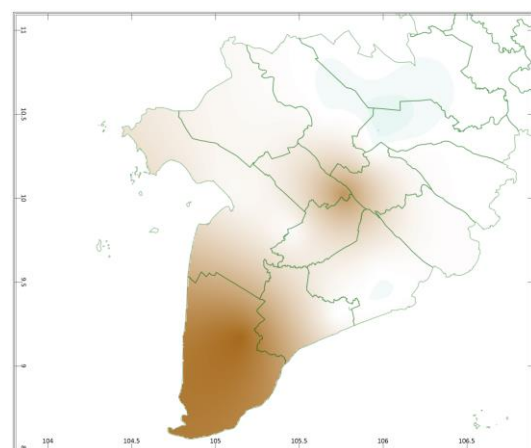
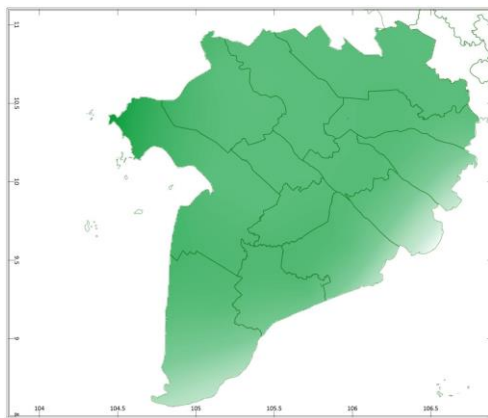
Hình 3: Bản đồ tổng lượng mưa hữu hiệu



a) Tổng lượng bốc thoát hơi tiềm năng

b) Mức độ sai khác so với cùng kỳ năm trước

Hình 4: Bản đồ bốc thoát hơi tiềm năng



a) Cân bằng nước trong đất

b) Mức độ sai khác so với cùng kỳ năm trước

Hình 5: Bản đồ cân bằng nước trong đất

Dự báo tuần tới, tích ôn hữu hiệu (tổng nhiệt độ tích lũy) trong 03 ngày đầu tuần dao động trong khoảng 59 - 64°C, tích ôn hữu hiệu dự báo trong 04 ngày sau dao động trong khoảng 80 - 87°C. So với cùng kỳ năm trước, tổng tích ôn hữu hiệu tại các tỉnh Kiên Giang, Bến Tre, Trà Vinh, vùng phía đông của tỉnh Tiền Giang, Sóc Trăng, vùng tiếp giáp với tỉnh Kiên Giang của tỉnh Cà Mau có xu thế thấp hơn, dao động từ 0,3-5,5°C; Các tỉnh còn lại trong khu vực có xu thế cao hơn so với cùng kỳ ở mức 2,3-7,5°C.

Tổng lượng mưa hữu hiệu dự báo trong 03 ngày đầu ở mức khoảng 0 - 5mm, trong 04 ngày cuối dao động trong khoảng 0 - 5mm. So với cùng kỳ năm trước, tổng lượng mưa hữu hiệu tại các tỉnh Cà Mau, An Giang, Đồng Tháp, vùng tiếp giáp với tỉnh Cà Mau của tỉnh Bạc Liêu, vùng phía Bắc và phía Nam của tỉnh Kiên Giang có xu thế thấp hơn, dao động từ 0,6-23mm; Các tỉnh còn lại trong khu vực có xu thế cao hơn so với cùng kỳ ở mức 5mm.

Cân bằng nước trong đất dự báo tuần tới ở mức 0%. So với cùng kỳ năm trước, cân bằng nước trong đất tại vùng tiếp giáp nhau giữa các tỉnh Long An, Tiền Giang, Đồng Tháp có xu thế cao hơn, ở mức 2%; Các tỉnh còn lại trong khu vực có xu thế thấp hơn so với cùng kỳ, dao động từ 8-48%.

Tổng lượng bốc thoát hơi tiềm năng dao động trong khoảng 23mm. So với cùng kỳ năm trước, lượng bốc thoát hơi tiềm năng tại các tỉnh Cà Mau, vùng phía tây của tỉnh Bạc Liêu, Kiên Giang có xu thế cao hơn, dao động từ 0,03-0,45mm; Các tỉnh còn lại trong khu vực có xu thế thấp hơn so với cùng kỳ ở mức 0,18-0,6mm.

Độ ẩm không khí tuần tới dao động trong khoảng 64 - 76%.

Bảng 2: Dự báo các đặc trưng khí tượng nông nghiệp tại khu vực

Yếu tố	Thời gian		
	3 ngày đầu	4 ngày cuối	Trong tuần
Độ ẩm không khí (%)	63,3-74,7	63,8-77,0	63,6-76,0
Tích ôn hữu hiệu (°C)	58,8-64,3	79,7-87,4	138,5-151,7
Bốc thoát hơi tiềm năng (mm)	9,8-10,0	13,2-13,4	23,0-23,4
Mưa hữu hiệu (mm)	0,0-5,0	0,0-5,0	0,0-10,0
Cân bằng nước trong đất (%)	0,0 - 0,0		

3. Cảnh báo khả năng tác động đến sản xuất nông nghiệp

Dự báo tuần tới, từ ngày 05-11/04 khu vực chiều tối và đêm có mưa rào và dông vài nơi, ngày nắng nóng, có nơi nắng nóng gay gắt. Nhiệt độ không khí dự báo dao động trong khoảng 26 - 36°C, tổng lượng mưa dự báo dao động trong khoảng 0 - 10mm. (Nguồn: TT DB KTTV QG).

Trong tuần dự báo từ 05-11/04, khu vực ven Biển Đông ĐBSCL xâm nhập mặn có xu thế tăng và đạt đỉnh tháng 4; Khu vực sông Cái Lớn, Cái Bé có xu thế giảm.

Lúa Đông Xuân ở giai đoạn chín – thu hoạch, lúa Hè Thu tập trung giai đoạn xuống giống – mạ. Dự báo thời tiết tuần tới, khu vực tiếp tục có nắng nóng, nhiệt độ phổ biến ở mức 26-36°C, chiều và tối trời có lúc nhiều mây, có mưa rào và dông vài nơi với tổng lượng mưa hữu hiệu dự báo trong khoảng 0-10mm, lượng bốc thoát hơi ở mức cao 23mm, dẫn đến cân bằng nước trong đất ở mức rất thấp 0%, không đủ đáp ứng nước cho lúa sinh trưởng. Do đó, người dân cần khẩn trương thu hoạch diện tích lúa Đông Xuân đã chín để giảm thiệt hại cho thiếu nước; tiến hành rút nước khô mặt ruộng trước khi thu hoạch 10-15 ngày đối với diện tích lúa giai đoạn chín sấp để mặt đất cứng, tránh đổ ngã và dễ cho quá trình thu hoạch. Những diện tích ruộng lúa Đông Xuân đã thu hoạch xong, cần vệ sinh đồng ruộng thật kỹ, phơi đất, cày ải, xử lý nấm, đảm bảo thời gian cách ly tối thiểu 14 ngày nhằm hạn chế ngộ độc hữu cơ trước khi xuống giống vụ Hè Thu. Tuần tới, khu vực ven Biển Đông ĐBSCL xâm nhập mặn có xu thế tăng và đạt đỉnh ở tháng 4, vì vậy, cần cân nhắc việc giãn tiến độ xuống giống diện tích vụ Hè Thu để giảm nhu cầu nước và hạn chế xâm nhập mặn. Đối với diện tích lúa Hè Thu đã xuống giống, nhằm hạn chế tác động của thời kỳ đỉnh của hạn mặn, người dân cần tiến hành nạo vét các kênh mương, bờ thửa; gia cố các bờ đập bơm tát; quản lý chặt chẽ nguồn nước, vận hành hợp lý các công trình thủy lợi, điều tiết nước nhằm đảm bảo duy trì mực nước mặt ruộng 3cm cho cây mạ sinh trưởng khỏe mạnh. Điều kiện thời tiết nắng nóng, khô hạn sẽ thuận lợi cho một số sâu bệnh phát sinh và gây hại trên lúa Hè Thu như: bù lạch, chuột, ốc bươu vàng,... Cần thăm đồng thường xuyên, không được để ruộng khô nước (ruộng khô bù lạch sẽ nhân mật số nhanh và gây

hại nặng); sử dụng nylon rào ngăn cách nơi chuột trú ẩn với đồng ruộng, đặt bẫy để bắt chuột trưởng thành, dùng thuốc bả mồi được phép sử dụng tại Việt Nam.

Cây ăn quả có múi tuần tới trong giai đoạn đậu quả - nuôi quả, nước và chất dinh dưỡng rất quan trọng cho cây có múi trong giai đoạn này, độ ẩm đất thích hợp cho cây có múi sinh trưởng và phát triển dao động trong khoảng từ 55-80%. Dự báo tuần tới, thời tiết khu vực tiếp tục có nắng nóng với nhiệt độ tối cao dự báo đạt 36°C, khô hạn kéo dài, có mưa cục bộ nhưng lượng mưa không đáng kể, tổng lượng mưa dự báo dao động từ 0-10mm, cân bằng nước trong đất ở mức 0%, không đáp ứng đủ độ ẩm đất thích hợp cho sinh trưởng của cây có múi trong giai đoạn này. Do đó, cần tưới nước bổ sung đủ ẩm cho cây có múi đậu quả - nuôi quả. Ngoài ra, tuần tới xâm nhập mặn có xu thế tăng và đạt đỉnh, mực nước nội đồng xuống thấp, người dân cần vận hành hợp lý các công trình kiểm soát mặn, tranh thủ lấy nước khi có thể, hạn chế tiêu thoát nước, tưới tiết kiệm nước với lượng nước tối thiểu mỗi lần, giãn cách giữa các lần tưới từ 3-4 ngày, đảm bảo cho cây không bị héo và đất không bị nứt, khi lấy nước ngọt hoặc tưới cho cây trồng cần kiểm tra chặt chẽ độ mặn; tiến hành cắt bỏ những cành mọc quá dày hoặc quá yếu, cành sâu bệnh, cành vượt, tỉa bỏ những quả nhỏ, dị hình, tỉa thưa quả trên cây để đảm bảo cây không bị suy kiệt; lượng bốc thoát hơi tiềm năng dự báo trong tháng ở mức cao dao động từ 97-98mm, cần tủ gốc cho cây bằng các vật liệu có sẵn như dứa nước, rơm rạ, cỏ khô, đắp thêm sinh bùn... để hạn chế bốc thoát hơi nước, giữ ẩm cho cây. Sâu bệnh cần lưu ý trên cây có múi trong giai đoạn này là: sâu vẽ bùa, rệp sáp, nhện hại,... người dân cần thường xuyên thăm vườn, sử dụng các biện pháp sinh học để chủ động phòng trừ sâu, bệnh; bảo vệ các loài thiên địch có ích.

Thời gian ban hành bản tin tiếp theo: 16h45 ngày 12/04/2024

Tin phát lúc: 16h45

**Người chịu trách nhiệm
ban hành bản tin**

Phạm Thị Kim Phụng