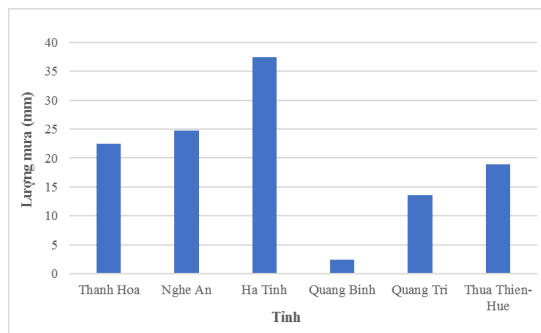
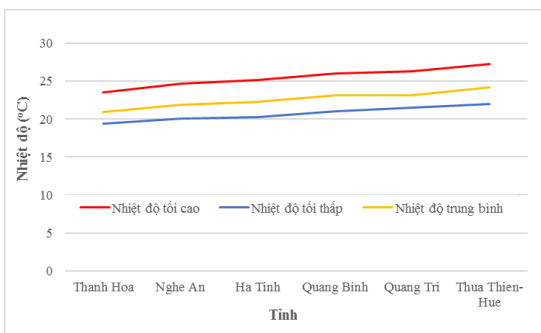


**BẢN TIN DỰ BÁO KHÍ TƯỢNG THỦY VĂN
PHỤC VỤ NÔNG NGHIỆP KHU VỰC BẮC TRUNG BỘ
THỜI HẠN TUẦN
(Từ ngày 22/3/2024 đến ngày 28/3/2024)**

1. Thông báo tình hình khí tượng nông nghiệp tuần qua



a) Diễn biến nhiệt độ tuần

b) Diễn biến lượng mưa tuần

Hình 1: Diễn biến nhiệt độ và lượng mưa (từ ngày 15-21/3/2024)

Trong tuần từ ngày 15-21/3/2024, độ ẩm không khí trung bình trong khu vực 89,3%; tích ôn hữu hiệu tuần 95,2°C; bốc thoát hơi tiềm năng 21,1mm; lượng mưa hữu hiệu 19,9mm. Từ ngày 15-18/3 và ngày 21/3, khu vực ít mây, có mưa nhỏ, mưa vừa rải rác, ban ngày trời nắng; từ ngày 19-20/3, khu vực nhiều mây, có mưa rào và dông rải rác, cục bộ có mưa vừa, mưa to, phía Bắc trời rét, phía Nam trời lạnh. Nhiệt độ không khí trong tuần dao động trong khoảng 19,4-27,3°C, tổng lượng mưa trong tuần dao động trong khoảng 2,4-37,4mm.

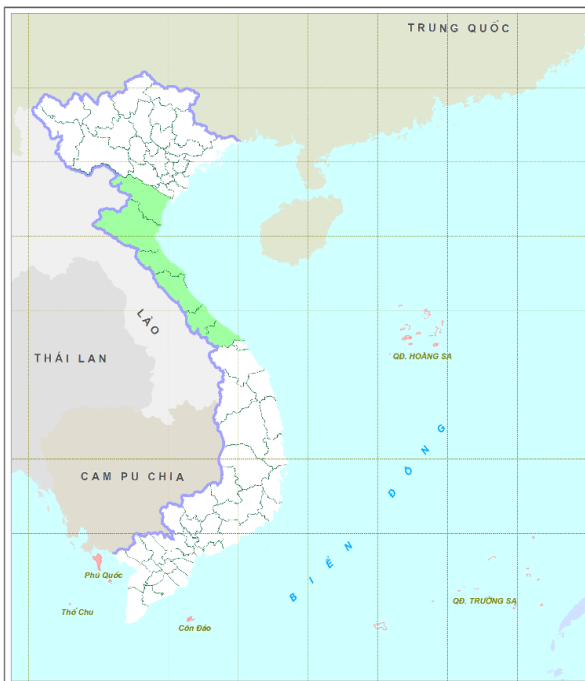
Bảng 1. Tình hình khí tượng nông nghiệp (từ ngày 15-21/3/2024)

Yếu tố	Thời gian		
	3 ngày đầu	4 ngày cuối	Trong tuần
Độ ẩm không khí (%)	90,8	88,1	89,3
Tích ôn hữu hiệu (°C)	44,4	50,8	95,2
Bốc thoát hơi tiềm năng (mm)	9,1	12,0	21,1
Mưa hữu hiệu (mm)	3,7	16,2	19,9

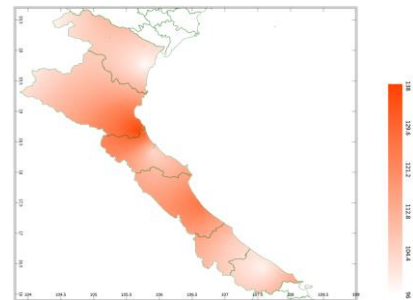
Tuần qua, lúa Đông Xuân trà chính vụ đang trong giai đoạn đẻ nhánh - đẻ nhánh rộ - cuối đẻ nhánh - đứng cái - làm đòng, một số diện tích lúa tại các tỉnh phía Nam đã bắt đầu trổ bông. Từ ngày 15-18/3, trên khu vực duy trì thời tiết ngày trời có nắng ấm, có mưa rải rác với lượng mưa không đáng kể nên việc cung cấp nước cho cây lúa ở nhiều nơi chưa được đảm bảo. Từ ngày 19-20/3, do ảnh hưởng của không khí lạnh, nền nhiệt độ trên khu vực có xu thế giảm, phía Bắc trời chuyển rét, phía Nam trời lạnh; trong đợt không khí lạnh này, trên khu vực đã xuất hiện mưa rào diện rộng, một số nơi có mưa to đã kịp thời bổ sung nước cho nhiều diện tích lúa, giúp cây lúa nhanh chóng phục hồi. Tuần qua, các đối tượng như sâu cuốn lá nhỏ, chuột, bệnh khô vằn, bệnh đạo ôn lá có xu thế gia tăng gây hại trên nhiều diện tích lúa trong khu vực.

Cây lạc trong giai đoạn mới trồng - phát triển thân lá. Tuần qua, do ảnh hưởng của không khí lạnh, từ ngày 19-20/3 đã xuất hiện mưa rào diện rộng với lượng mưa tập trung chủ yếu tại các tỉnh phía Bắc trong ngày 19/3, một số diện tích lạc trong khu vực xảy ra tình trạng úng nước cục bộ tại những vùng có mưa to. Cũng do ảnh hưởng của mưa, tại những vùng có mưa nhiều, độ ẩm trong đất tăng cao khiến cho một số đối tượng sâu bệnh hại trên cây lạc phát triển như bệnh thối gốc mốc trắng, mốc đen, lở cổ rễ.

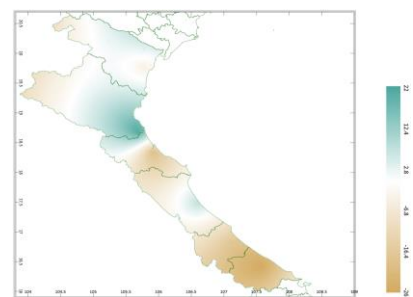
2. Dự báo khí tượng nông nghiệp (Từ ngày 22/3/2024 đến ngày 28/3/2024)



Hình 1: Bản đồ vị trí khu vực dự báo

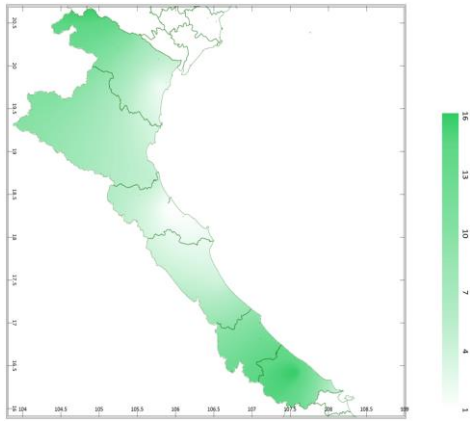


a) Tổng tích ôn hữu hiệu tuần

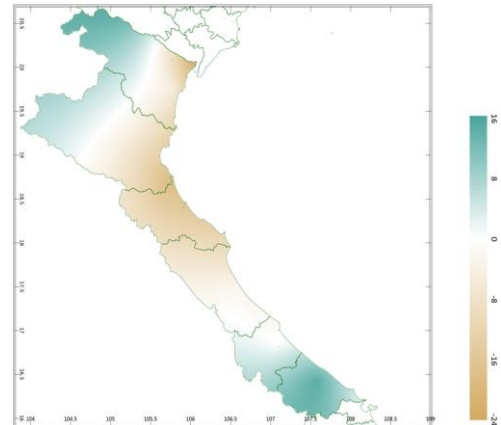


b) Mức độ sai khác so với cùng kỳ năm trước

Hình 2: Bản đồ tổng tích ôn hữu hiệu tuần

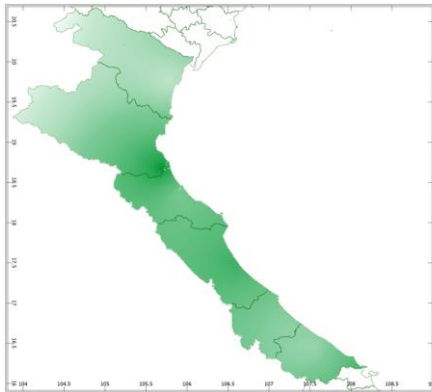


a) Tổng lượng mưa hữu hiệu tuần

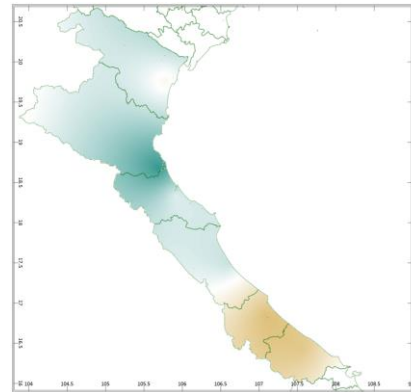


b) Mức độ sai khác so với cùng kỳ năm trước

Hình 3: Bản đồ tổng lượng mưa hữu hiệu tuần

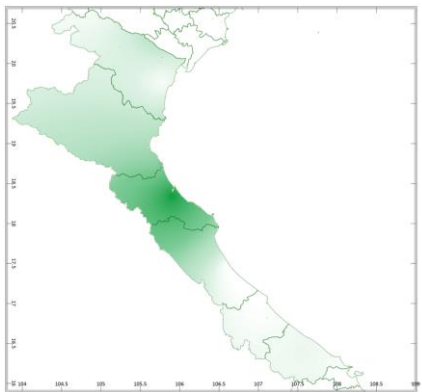


a) Tổng lượng bốc thoát hơi tiềm năng tuần

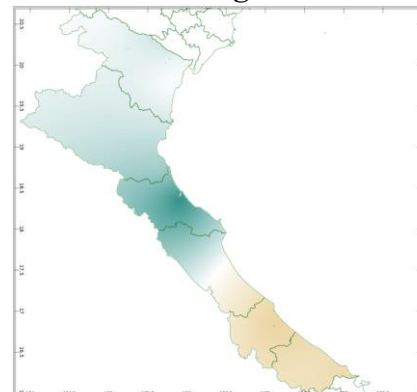


b) Mức độ sai khác so với cùng kỳ năm trước

Hình 4: Bản đồ tổng lượng bốc thoát hơi tiềm năng tuần



a) Cân bằng nước trong đất tuần



b) Mức độ sai khác so với cùng kỳ năm trước

Hình 5: Bản đồ cân bằng nước trong đất tuần

Dự báo tuần tới, tích ôn hữu hiệu (tổng nhiệt độ tích lũy) trong 3 ngày đầu tuần dao động trong khoảng 40-57°C, tích ôn hữu hiệu trong 4 ngày cuối tuần dao động trong khoảng 56-80°C. So với cùng kỳ năm trước, tổng tích ôn hữu hiệu tại phần phía Đông Nam của tỉnh Nghệ An, một phần nhỏ phía Bắc của các tỉnh Thanh Hóa và Hà Tĩnh, một phần nhỏ phía Đông của tỉnh Quảng Bình có xu thế thấp hơn cùng kỳ từ 4-26°C; Các vùng còn lại trong khu vực có xu thế cao hơn cùng kỳ có thể lên đến 21°C.

Tổng lượng mưa hữu hiệu trong 3 ngày đầu dao động trong khoảng 0-9mm; trong 4 ngày sau tổng lượng mưa hữu hiệu dao động trong khoảng 1-7mm. So với cùng kỳ năm trước, tổng lượng mưa hữu hiệu tại tỉnh Thừa Thiên Huế, phần lớn tỉnh Quảng Trị, phần phía Tây Bắc của các tỉnh Thanh Hóa và Nghệ An có xu thế cao hơn cùng kỳ từ 1-15mm; Các vùng còn lại trong khu vực có xu thế thấp hơn cùng kỳ phổ biến từ 2-18mm.

Tổng lượng bốc thoát hơi tiềm năng trong tuần dao động trong khoảng 22-23mm. So với cùng kỳ năm trước, tổng lượng bốc thoát hơi tiềm năng tại các tỉnh Quảng Trị, Thừa Thiên Huế và một phần phía Nam của tỉnh Quảng Bình có xu thế thấp hơn cùng kỳ từ 0,1-0,8mm; Các vùng còn lại trong khu vực có xu thế cao hơn cùng kỳ từ 0,2-1,1mm.

Cân bằng nước trong đất dự báo tuần tới đạt 0-83%. So với cùng kỳ năm trước, cân bằng nước trong đất các tỉnh Thanh Hóa có xu thế tương đương cùng kỳ; Các tỉnh Nghệ An, Hà Tĩnh có xu thế cao hơn cùng kỳ từ 1-55%; Các tỉnh còn lại trong khu vực có xu thế thấp hơn cùng kỳ có thể lên đến 56%.

Độ ẩm không khí tuần tới dao động trong khoảng 77-93%.

Bảng 2. Dự báo các đặc trưng khí tượng nông nghiệp tại khu vực

Yếu tố	Thời gian		
	3 ngày đầu	4 ngày cuối	Trong tuần
Độ ẩm không khí (%)	76,0-92,0	78,5-94,5	77,4-93,0
Tích ôn hữu hiệu (°C)	40,4-56,8	56,3-80,4	96,7-137,2
Bốc thoát hơi tiềm năng (mm)	9,1-9,6	12,4-13,2	21,5-22,8
Mưa hữu hiệu (mm)	0,0-9,0	1,0-7,0	1,0-16,0
Cân bằng nước trong đất (%)	0,1-82,9		

3. Cảnh báo khả năng tác động đến sản xuất nông nghiệp

Từ ngày 22-28/3, khu vực có mưa vài nơi, sáng sớm có nơi có sương mù, trưa chiều trời nắng; riêng vùng núi phía Tây từ ngày 23-25/3 có nơi nắng nóng. Sáng 22/3 trời rét. Nhiệt độ không khí trong tuần dao động trong khoảng 21-36°C, tổng lượng mưa trong tuần dao động trong khoảng 1-16mm. (nguồn: Trung tâm Dự báo KTTV Quốc gia).

Lúa Đông Xuân trong các giai đoạn đẻ nhánh rộ - cuối đẻ nhánh - đứng cái - làm đòng. Dự báo tuần tới, khu vực có mưa vài nơi với tổng lượng mưa hữu hiệu dao động trong khoảng 1-16mm, cân bằng nước trong đất dao động từ 0-83%. Có thể nhận thấy, tuần tới khu vực có mưa vài nơi nhưng lượng mưa

không đủ đảm bảo nhu cầu về nước cho hầu hết các diện tích lúa trong khu vực. Do đó, người dân cần chú ý chủ động lấy nước về đồng ruộng, tưới thêm nước bổ sung cho cây lúa bơm nước vào và giữ lớp nước trong ruộng khoảng 3-5cm đối với các diện tích lúa đã chuyển sang giai đoạn đứng cái - làm đòng, trong khi tưới cần kết hợp bón thúc đón đòng sớm với lượng phân bón cân đối ngay khi cây lúa chuyển sang giai đoạn đứng cái nhằm cung cấp đầy đủ dinh dưỡng cho quá trình làm đòng trên cây lúa diễn ra thuận lợi; đối với các diện tích lúa đang trong giai đoạn đẻ nhánh - đẻ nhánh rộ, nên áp dụng tưới “Uớt - khô xen kẽ” nhằm tiết kiệm nguồn nước, hạn chế bệnh khô vằn tấn công và giúp cây lúa hạn chế được nhánh đẻ muộn, rễ lúa ăn sâu, chống đổ ngã; đối với những diện tích lúa đã chuyển sang giai đoạn cuối đẻ nhánh cần để chân ruộng khô ráo trong khoảng 7 ngày (đối với những ruộng còn nước cần tiến hành rút cạn) nhằm cắt đứt quá trình đẻ nhánh, tránh tình trạng cây lúa đẻ nhánh lai rai làm gia tăng các nhánh vô hiệu. Trong tuần tới, thời tiết dự báo có nắng - mưa đan xen, sáng sớm có nơi có sương mù, độ ẩm trong không khí cao, cần chú ý theo dõi sâu cuốn lá nhỏ gây hại chủ yếu trên các diện tích lúa trong giai đoạn làm đòng, bệnh đạo ôn cổ bông gây hại chủ yếu trên các diện tích lúa đã trở bông, bệnh khô vằn gây hại trên những diện tích lúa sạ/cấy dày, bón phân không cân đối...

Cây lạc phổ trong giai đoạn gieo trồng – cây con – 5-6 lá. Trong tuần tới, tỉnh Hà Tĩnh có khả năng nhận được lượng mưa hữu hiệu chỉ khoảng 1mm, tuy nhiên cân bằng nước trong đất tiếp tục ở mức cao 83% (do tuần trước tại Hà Tĩnh đã có mưa tương đối nhiều trên 37mm), cao hơn độ ẩm đất thích hợp cho cây lạc sinh trưởng, nên cần tích cực xới xáo nhằm giúp đất thông thoáng khí từ đó giúp giảm độ ẩm trong đất để tránh ảnh hưởng đến quá trình hô hấp ở rễ cây và hạn chế nấm bệnh phát triển gây hại cho cây lạc. Đối với các tỉnh còn lại, dự báo lượng mưa hữu hiệu dao động trong khoảng 2-16mm, cân bằng nước trong đất dao động từ 0-41%. Trong điều kiện thời tiết có mưa không đáng kể, nhu cầu về nước cho cây lạc ở hầu hết các tỉnh không được đảm bảo, cây lạc có khả năng sinh trưởng kém do thiếu nước (nhất là những diện tích lạc chuẩn bị ra hoa); do đó, để đảm bảo cho cây lạc sinh trưởng khỏe mạnh người dân cần chú ý tưới thêm nước bổ sung cho cây lạc nhằm đảm bảo duy trì độ ẩm trong đất trong khoảng 60-65% đối với các diện tích lạc đến khoảng 20 ngày sau mọc mầm và

70-75% đối với những diện tích lạc từ 20-30 ngày sau mọc, trong quá trình tưới cần lưu ý: tại những vùng có nguồn nước tưới dồi dào, có thể tưới rãnh; đối với những khu vực khó khăn về nguồn nước, nên áp dụng biện pháp tưới từng gốc. Bên cạnh đảm bảo nước tưới, người dân cần chú ý đảm bảo cung cấp đầy đủ dinh dưỡng cho cây lạc sinh trưởng, sau khi cây lạc đã có 2 lá thật, tiến hành xới xáo phá váng kết hợp làm sạch cỏ dại và trồng dặm bổ sung tại những vị trí khuyết cây để đảm bảo mật độ hợp lý trong ruộng; khi cây có từ 6-7 lá thật (trước khi ra hoa), tiến hành làm cỏ, kết hợp bón thúc đạm - kali lần 2 đối với những diện tích lạc trồng không che phủ nilon kết hợp xới sâu từ 5-6cm để giúp đất tơi xốp tạo điều kiện cho quá trình đâm tia diễn ra thuận lợi. Trong tuần tới, cần tiếp tục chú ý các đối tượng sâu bệnh có khả năng phát triển và gây hại gia tăng trên cây lạc như sâu xám, sâu cắn lá, bệnh đốm lá ... để có các biện pháp phòng trừ phù hợp.

Thời gian ban hành bản tin tiếp theo: 16h45 ngày 29/3/2024
Tin phát lúc: 16h45

**Người chịu trách nhiệm
ban hành bản tin**

Phạm Thị Kim Phụng