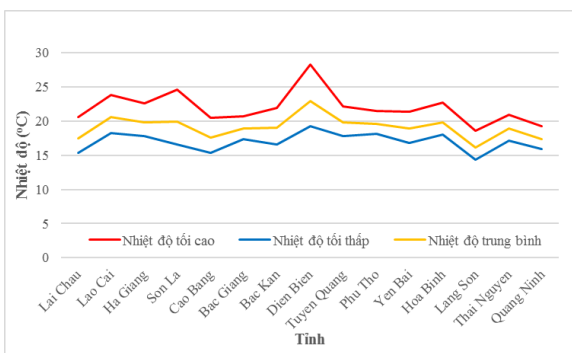


Hà Nội, ngày 15 tháng 3 năm 2024

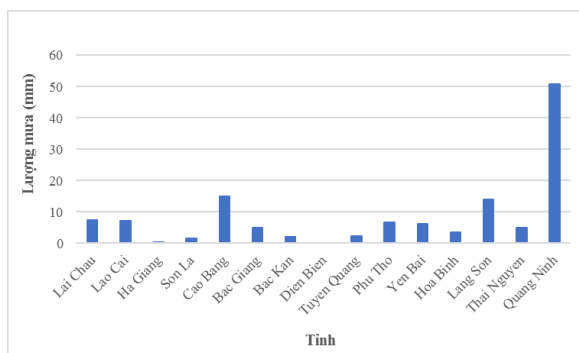
Số: KNHV-11/TDMB/TTCN

**BẢN TIN DỰ BÁO KHÍ TƯỢNG THỦY VĂN PHỤC VỤ NÔNG NGHIỆP  
KHU VỰC TRUNG DU MIỀN NÚI PHÍA BẮC  
THỜI HẠN TUẦN  
(Từ ngày 15/3/2024 đến ngày 21/3/2024)**

**1. Thông báo tình hình khí tượng nông nghiệp tuần qua**



a) Diễn biến nhiệt độ tuần



b) Diễn biến lượng mưa tuần

Hình 1: Diễn biến nhiệt độ và lượng mưa (từ ngày 08-14/3/2024)

Trong tuần từ ngày 08-14/3/2024, độ ẩm không khí trung bình trong khu vực đạt 81,4%; tích ôn hữu hiệu tuần đạt 71,0°C; bốc thoát hơi tiềm năng đạt 18,7mm; lượng mưa hữu hiệu đạt 8,5mm. Từ ngày 08-10/3, có mưa, mưa nhỏ rải rác, trời rét - rét đậm, vùng núi cao có rét hại. Từ ngày 11-14/3, ít mây, sáng sớm có sương mù và sương mù nhẹ rải rác, trưa chiều trời hửng nắng, đêm và sáng sớm trời lạnh. Nhiệt độ không khí trong tuần dao động trong khoảng 14,3-28,3°C, tổng lượng mưa dao động trong khoảng 0,0-50,9mm.

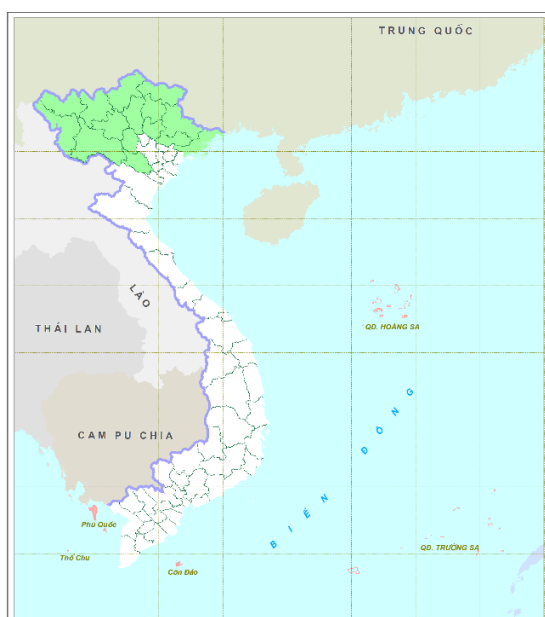
Bảng 1. Tình hình khí tượng nông nghiệp (từ ngày 08-14/3/2024)

Yếu tố	Thời gian		
	3 ngày đầu	4 ngày cuối	Trong tuần
Độ ẩm không khí (%)	82,5	80,6	81,4
Tích ôn hữu hiệu (°C)	26,7	44,2	71,0
Bốc thoát hơi tiềm năng (mm)	7,8	10,8	18,7
Mưa hữu hiệu (mm)	2,9	5,5	8,5

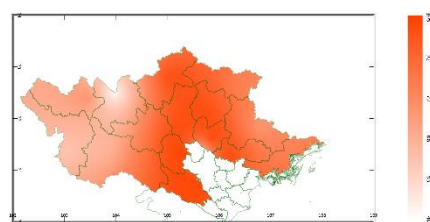
Tuần qua, lúa Đông Xuân phổ biến trong giai đoạn bén rễ hồi xanh - đẻ nhánh - đẻ nhánh rộ. Trong 3 ngày đầu tuần, do ảnh hưởng của không khí lạnh, trên khu vực trời chuyển rét, một số nơi vùng núi cao có rét đậm - rét hại; đồng thời, nhiều nơi trên khu vực có mưa không đáng kể (ngoại trừ tỉnh Quảng Ninh trong tuần qua đã nhận được lượng mưa tương đối nhiều đã giúp các diện tích lúa tại đây sinh trưởng cơ bản ổn định), một số nơi gần như không có mưa trong cả tuần đã khiến cho nhiều diện tích lúa sinh trưởng kém do giá rét và thiếu nước. Trong khoảng 4 ngày cuối tuần, nền nhiệt độ trên khu vực có xu thế tăng, trời ấm áp hơn đã giúp cho cây lúa sinh trưởng khỏe mạnh hơn, công tác chăm sóc giúp cây lúa phục hồi sau giá rét cũng diễn ra thuận lợi hơn. Tuy nhiên, do thời tiết âm u, có sương mù đã tạo điều kiện cho nhiều loại sâu bệnh hại trên lúa phát triển gây hại tuần qua, trong đó đáng chú ý là bệnh đạo ôn và rầy nâu.

Cây chè đang trong giai đoạn chăm sóc - ra búp, một số ít diện tích búp thành thực đang trong giai đoạn thu hái. Trong tuần, từ ngày 08-10/3, khu vực chịu ảnh hưởng của không khí lạnh, trời rét, một số nơi vùng núi cao trời rét đậm, có nơi rét hại đã khiến cho cây chè sinh trưởng chậm. Những ngày còn lại trong tuần, nhiệt độ trên khu vực có xu thế tăng ấm trở lại đã giúp cho cây chè sinh trưởng thuận lợi hơn. Trong tuần, các đối tượng như rầy xanh, bệnh phòng lá chè có xu thế gia tăng mức độ gây hại trong điều kiện thời tiết âm u, nhiều ngày có sương mù và độ ẩm trong không khí cao.

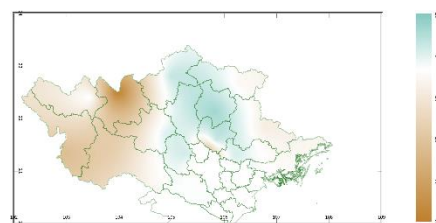
## 2. Dự báo khí tượng nông nghiệp (Từ ngày 15/3/2024 đến ngày 21/3/2024)



Hình 2: Bản đồ vị trí khu vực dự báo

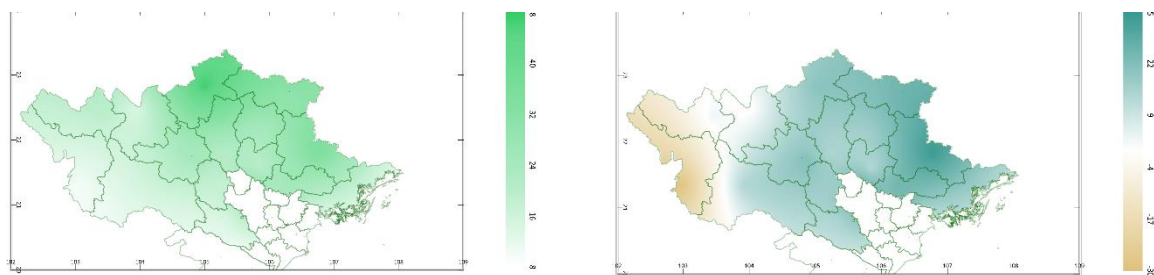


a) Tổng tích ôn hữu hiệu tuần



b) Mức độ sai khác so với cùng kỳ năm trước

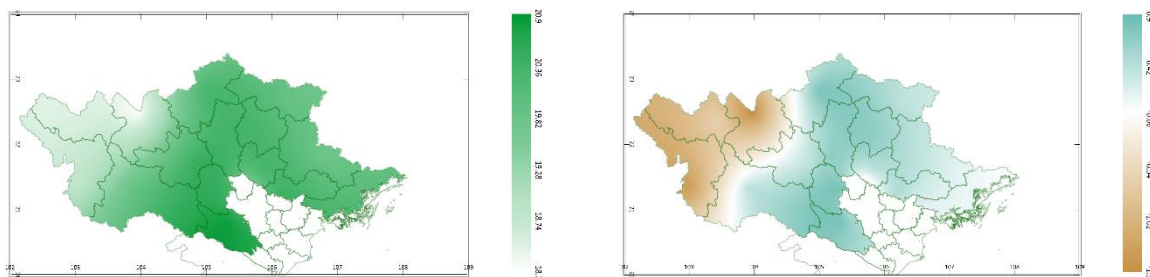
Hình 3: Bản đồ tổng tích ôn hữu hiệu tuần



a) Tổng lượng mưa hữu hiệu tuần

b) Mức độ sai khác so với cùng kỳ năm trước

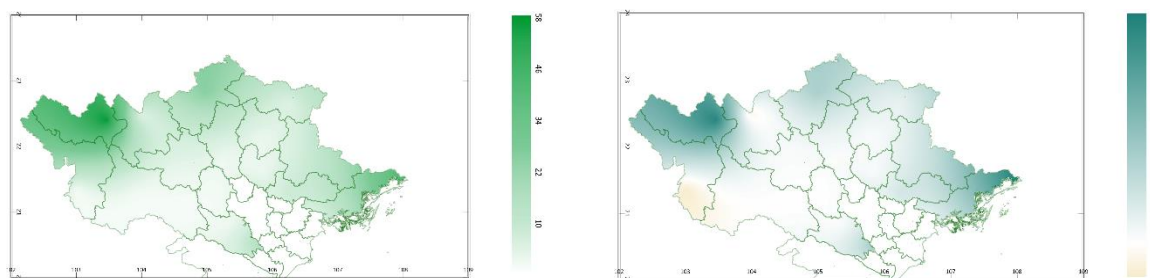
Hình 4: Bản đồ tổng lượng mưa hữu hiệu tuần



a) Tổng lượng bốc thoát hơi tiềm năng

b) Mức độ sai khác so với cùng kỳ năm trước

Hình 5: Bản đồ bốc thoát hơi tiềm năng tuần



a) Cân bằng nước trong đất

b) Mức độ sai khác so với cùng kỳ năm trước

Hình 6: Bản đồ cân bằng nước trong đất tuần

Dự báo tuần tới, tích ôn hữu hiệu (tổng nhiệt độ tích lũy) trong 3 ngày đầu tuần dao động trong khoảng 22-50°C, 4 ngày cuối tuần dao động trong khoảng 15-53°C. So với cùng kỳ năm trước, tổng tích ôn hữu hiệu trên hầu hết khu vực có xu thế thấp hơn cùng kỳ từ 1-67°C; Riêng một số tỉnh thuộc trung tâm của khu vực có xu thế cao hơn cùng kỳ có thể lên đến 8°C.

Tổng lượng mưa hữu hiệu dự báo trong 3 ngày đầu tuần dao động trong khoảng 0-17mm, trong 4 ngày tiếp theo dao động trong khoảng 0-27mm. So với cùng kỳ năm trước, tổng lượng mưa hữu hiệu tại các tỉnh Điện Biên, Lai Châu, một phần phía Tây của các tỉnh Sơn La, Lào Cai có xu thế thấp hơn cùng kỳ có

thể lên đến 37mm; Các vùng còn lại trong khu vực có xu thế cao hơn cùng kỳ từ 3-27mm.

Tổng lượng bốc thoát hơi tiềm năng trong tuần dao động trong khoảng 18-21mm. So với cùng kỳ năm trước, tổng lượng bốc thoát hơi tiềm năng tại các tỉnh Điện Biên, Lai Châu, Lào Cai, một phần phía Tây của tỉnh Hà Giang, phần phía Bắc của tỉnh Yên Bái và phần phía Tây của tỉnh Sơn La có xu thế thấp hơn cùng kỳ từ 0,2-1,6mm; Các vùng còn lại trong khu vực có xu thế cao hơn cùng kỳ có thể lên đến 0,4mm.

Cân bằng nước trong đất dự báo tuần tới đạt từ 0-52%. So với cùng kỳ năm trước, cân bằng nước trong đất tại các tỉnh Lào Cai, phần phía Nam của tỉnh Điện Biên có xu thế thấp hơn cùng kỳ từ 3-9%; Các tỉnh Phú Thọ, Bắc Giang có xu thế tương cùng kỳ; Các tỉnh còn lại trong khu vực có xu thế cao hơn cùng kỳ có thể lên đến 47%.

Độ ẩm không khí tuần tới dao động trong khoảng 69-89%.

*Bảng 2. Dự báo các đặc trưng khí tượng nông nghiệp tại khu vực*

Yếu tố	Thời gian		
	3 ngày đầu	4 ngày cuối	Trong tuần
Độ ẩm không khí (%)	56,3-95,0	76,5-89,5	69,3-88,9
Tích ôn hữu hiệu (°C)	21,9-49,7	15,1-52,5	37,0-101,6
Bốc thoát hơi tiềm năng (mm)	7,6-9,1	10,6-11,6	18,3-20,7
Mưa hữu hiệu (mm)	0,0-17,0	0,0-27,0	0,0-34,0
Cân bằng nước trong đất (%)	0,0-52,1		

### **3. Cảnh báo khả năng tác động đến sản xuất nông nghiệp**

Từ ngày 15-21/3, khu vực có mưa vài nơi, sáng sớm có sương mù và sương mù nhẹ rải rác, trưa chiều trời nắng, từ ngày 16-18/3 có nơi có nắng nóng. Từ đêm 18-20/3 có mưa, mưa rào rải rác và có nơi có dông. Đêm và sáng trời lạnh. Nhiệt độ không khí dao động trong khoảng 11-27°C, tổng lượng mưa trong tuần dao động trong khoảng 0-34mm (*nguồn: Trung tâm DB KTTV Quốc gia*).

Lúa Đông Xuân tiếp tục trong giai đoạn hồi xanh - đẻ nhánh - đẻ nhánh rộ, một số ít diện tích lúa Đông Xuân sớm có khả năng chuyển sang giai đoạn cuối đẻ nhánh. Dự báo tuần tới, khu vực có mưa vài nơi với tổng lượng mưa hữu

hiệu dao động trong khoảng 0-34mm, cân bằng nước trong đất đạt từ 0-52%. Trong điều kiện thời tiết có mưa không đáng kể, cân bằng nước trong đất trên toàn khu vực ở mức thấp, người dân cần chú ý chủ động nguồn nước để tưới bổ sung cho cây lúa nhằm đảm bảo duy trì mực nước trong ruộng từ 1-3cm đối với các diện tích lúa trong giai đoạn hồi xanh - đầu đẻ nhánh; đối với các diện tích lúa trong giai đoạn đẻ nhánh - đẻ nhánh rộ cần áp dụng phương pháp tưới “Ướt - khô xen kẽ” (nhằm tiết kiệm nước tưới, đồng thời giúp cho quá trình phân giải các chất hữu cơ làm tích lũy các chất dinh dưỡng trên ruộng diễn ra thuận lợi, cây lúa cứng cây, bộ rễ ăn sâu giúp hạn chế đổ ngã về sau); đối với những diện tích chuyển sang giai đoạn cuối đẻ nhánh cần rút cạn nước và phơi ruộng khô trong khoảng 7 ngày để hạn chế đẻ nhánh lại rồi làm gia tăng các nhánh vô hiệu. Bên cạnh đó, thời tiết trong tuần tới được dự báo có nắng ấm trong nhiều ngày (thời gian nắng tập trung vào trưa chiều), riêng từ ngày 16-18/3 một số nơi có khả năng có nắng nóng với mức nhiệt độ trung bình ngày phổ biến trên 18°C; do đó, bên cạnh việc đảm bảo nhu cầu về nước cho cây lúa, người dân cần tranh thủ thời tiết nắng ấm để tập trung chăm sóc, làm cỏ sục bùn và tiến hành bón phân cho lúa, đặc biệt là với những diện tích lúa đang trong hồi xanh cần tiến hành bón thúc sớm, bón tập trung (không bón nhiều lần khiến cây lúa đẻ nhánh lại rồi gây ảnh hưởng đến năng suất) với những diện tích chưa bón phân nhằm giúp cung cấp đầy đủ dinh dưỡng cho cây lúa đẻ nhánh tập trung và tăng các nhánh hữu hiệu; Riêng tỉnh Lào Cai, dự báo tuần tới Lào Cai tiếp tục duy trì mức nhiệt độ trung bình ngày tương đối thấp (khoảng 14°C), cho nên với toàn bộ các diện tích lúa tại Lào Cai cần tiếp tục các biện pháp chăm sóc đảm bảo giữ ẩm cho cây lúa trong những ngày trời rét. Trong tuần tới, dự báo thời tiết trên khu vực có nắng - mưa đan xen, sáng sớm có sương mù rải rác, độ ẩm trong không khí cao tiếp tục là điều kiện thuận lợi cho bệnh đạo ôn lá trên cây lúa phát triển và gây hại. Do đó, người dân cần thường xuyên kiểm tra đồng ruộng, kịp thời phát hiện và tiến hành phòng trừ ngay từ khi bệnh mới chớm nhằm giúp công tác phòng trừ diễn ra thuận lợi và hạn chế tối đa tác động của bệnh đến cây lúa.

Cây chè tiếp tục trong giai đoạn chăm sóc - ra búp - bắt đầu thu hái. Chè là loại cây sinh trưởng thuận lợi trong điều kiện nhiệt độ từ 17-25°C. So với tuần trước, dự báo tuần tới, nền nhiệt độ trên hầu hết khu vực có xu thế tăng với mức nhiệt độ trung bình ngày phổ biến dao động từ 18-24°C (riêng tỉnh Lào Cai có nhiệt độ trung bình ngày dự báo khoảng 14°C), đồng thời khu vực có khả năng

có nắng ấm trong nhiều ngày sẽ tạo điều kiện thuận lợi cho cây chè sinh trưởng và phục hồi sau những ngày trời rét. Do đó, người dân cần tranh thủ thời tiết thuận lợi để tập trung các biện pháp chăm sóc nhằm giúp cây chè sinh trưởng tốt, tạo tiền đề cho năng suất và sản lượng cao khi thu hoạch. Tuy nhiên, dự báo trong tuần tới khu vực có khả năng có mưa vài nơi với lượng mưa hữu hiệu dao động trong khoảng 0-34mm, cân bằng nước trong đất đạt từ 0-52%. Có thể nhận thấy, lượng mưa trong tuần tới trên toàn khu vực không đáp ứng đủ nhu cầu về nước cho cây chè sinh trưởng; trong điều kiện thời tiết có mưa không đáng kể, cân bằng nước trong đất tại nhiều nơi giảm thấp sẽ ảnh hưởng lớn đến sinh trưởng của cây chè, gây ra hiện tượng búp mù làm giảm năng suất chè khi thu hoạch; do đó, người dân cần chú ý chủ động tưới thêm nước bổ sung cho chè, nên áp dụng kỹ thuật tưới phun mưa cấp hạt thô với lượng nước từ khoảng 200-250m<sup>3</sup>/ha (tùy theo độ ẩm đất của từng vùng để quyết định lượng nước tưới) với khoảng cách giữa các lần tưới từ 10-12 ngày; trong khi tưới, cần kết hợp bón phân NPK (lượng và tỷ lệ phân bón tùy thuộc vào độ tuổi của từng diện tích chè) tại những diện tích chưa bón phân nhằm cung cấp đầy đủ dinh dưỡng cần thiết cho cây chè. Các đối tượng sâu bệnh hại cần được chú ý theo dõi để chủ động phòng trừ kịp thời trên cây chè trong tuần tới: rầy xanh, sâu cuốn lá, bệnh phòng lá chè...

**Thời gian ban hành bản tin tiếp theo: 16h45 ngày 22/3/2024**  
**Tin phát lúc: 16h45**

**Người chịu trách nhiệm  
ban hành bản tin**

**Phạm Thị Kim Phụng**