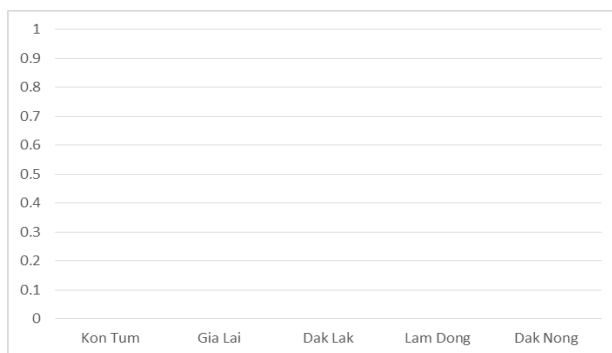
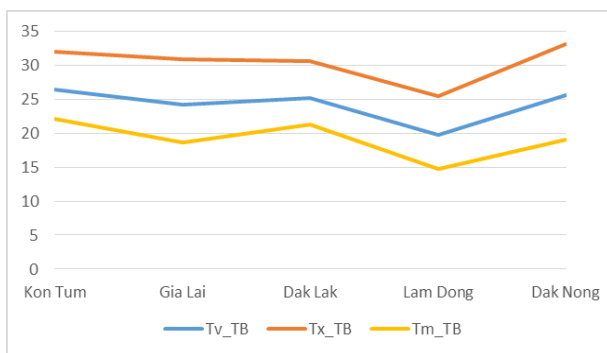


**BẢN TIN DỰ BÁO KHÍ TƯỢNG THỦY VĂN
PHỤC VỤ NÔNG NGHIỆP KHU VỰC TÂY NGUYÊN
THỜI HẠN TUẦN**
(Từ ngày 15/03/2024 đến ngày 21/03/2024)

1. Thông báo tình hình khí tượng nông nghiệp tuần qua



a) Diễn biến nhiệt độ tuần

b) Diễn biến tổng lượng mưa tuần

Hình 1: Biểu đồ diễn biến nhiệt độ và tổng lượng mưa (từ ngày 08 - 14/03/2024)

Trong tuần từ ngày 08 - 14/03/2024, độ ẩm không khí trung bình trong khu vực đạt 65,8%; tích ôn hữu hiệu tuần 106,4°C; bốc thoát hơi tiềm năng 20,6mm; lượng mưa hữu hiệu 0,0mm. Trong tuần qua, khu vực Tây Nguyên ngày có nắng, không mưa, nhiệt độ không khí trong tuần dao động từ 14,8 - 33,2°C.

Bảng 1. Tình hình khí tượng nông nghiệp (từ ngày 08 - 14/03/2024)

Yếu tố	Thời gian		
	3 ngày đầu	4 ngày cuối	Trong tuần
Độ ẩm không khí (%)	65,9	65,6	65,8
Tích ôn hữu hiệu (°C)	44,1	62,3	106,4
Bốc thoát hơi tiềm năng (mm)	8,8	11,8	20,6
Mưa hữu hiệu (mm)	0,0	0,0	0,0

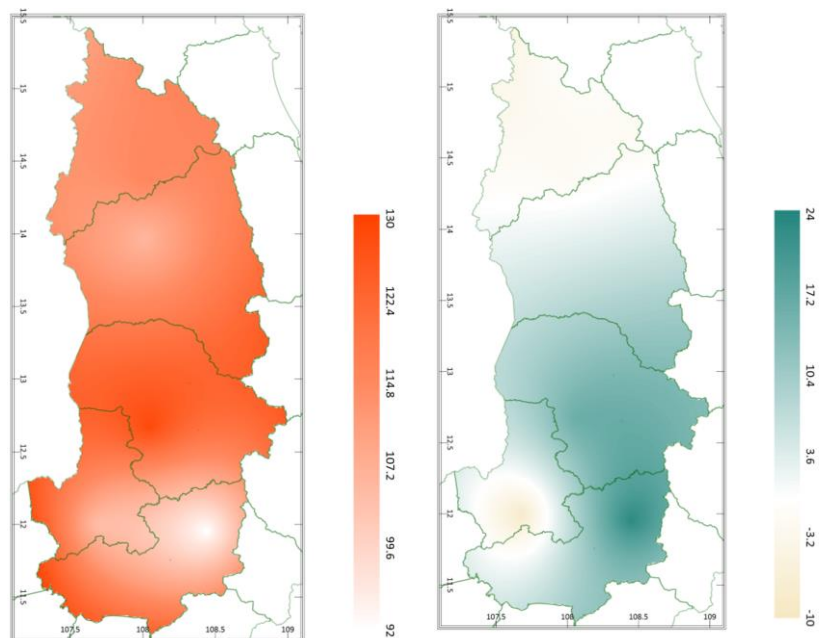
Tuần qua, cây cà phê trên khu vực Tây Nguyên chủ yếu trong giai đoạn ra hoa. Tuần qua, theo thống kê từ các trạm quan trắc cơ bản thời tiết khu vực không có mưa, tổng lượng mưa hữu hiệu bằng 0mm, đã gây ảnh hưởng xấu đến sinh trưởng của cây cà phê trong quá trình ra hoa, tăng tỷ lệ cây không nở hoa được hoàn chỉnh (còn gọi là nở hoa chanh) dẫn đến không thể thụ phấn được, không đậu thành trái; đồng thời, chênh lệch nhiệt độ ngày đêm khá lớn dẫn tới tình trạng một số vườn cây bị sốc nhiệt, rụng hoa. Thời tiết thuận lợi cho bệnh khô cành, gỉ sắt phát sinh gây hại gia tăng, bệnh phân bố chủ yếu tại Gia Lai, Đắk Lắk, Lâm Đồng.

Cây cao su tuần qua chủ yếu trong giai đoạn chăm sóc - ra lá non. Khu vực thời tiết không mưa đã gây ảnh hưởng quá trình sinh trưởng và phát triển của cây cao su, gây thiếu nước cục bộ. Đồng thời, thời tiết tuần qua thuận lợi cho một số sâu bệnh phát sinh gây hại như: bệnh như nhện đỏ, nhện vàng và bệnh phấn trắng, vàng rụng lá.

2. Dự báo khí tượng nông nghiệp (Từ ngày 15/03/2024 đến ngày 21/03/2024)



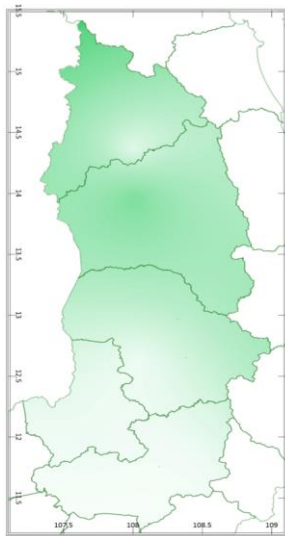
Hình 1: Bản đồ vị trí khu vực dự báo



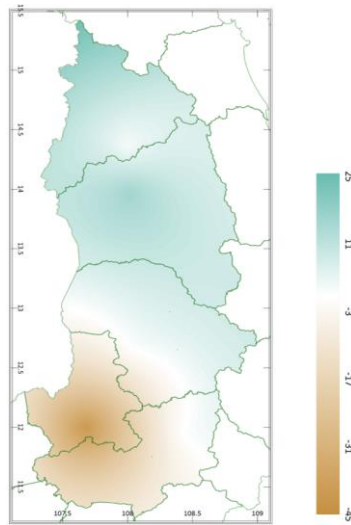
a) Tổng tích ôn hữu hiệu tuần

b) Mức độ sai khác so với cùng kỳ năm trước

Hình 2: Bản đồ tổng tích ôn hữu hiệu

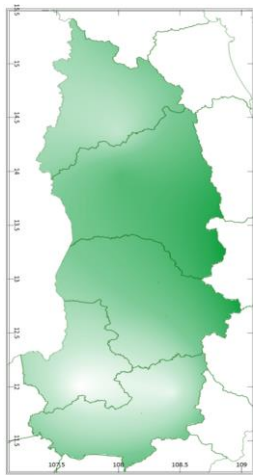


a) Tổng lượng mưa hữu hiệu tuần

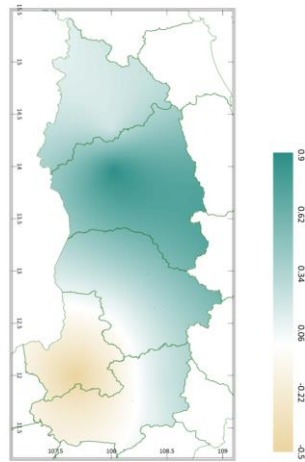


b) Mức độ sai khác so với cùng kỳ năm trước

Hình 3: Bản đồ tổng lượng mưa hữu hiệu

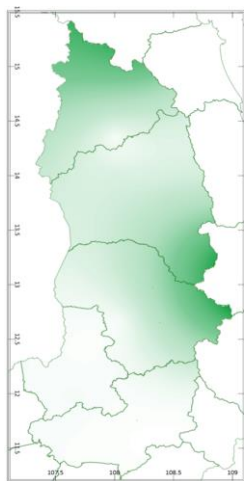


a) Tổng lượng bốc thoát hơi tiềm năng tuần

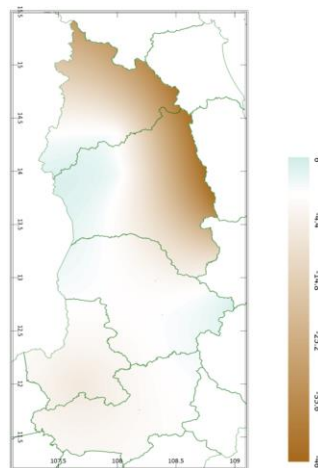


b) Mức độ sai khác so với cùng kỳ năm trước

Hình 4: Bản đồ tổng bốc thoát hơi tiềm năng



a) Cân bằng nước trong đất tuần



b) Mức độ sai khác so với cùng kỳ năm trước

Hình 5: Bản đồ cân bằng nước trong đất

Tích ôn hữu hiệu (tổng nhiệt độ tích lũy) trong 03 ngày đầu dao động trong khoảng 39 - 56°C, trong 04 ngày cuối dao động trong khoảng 53 - 72°C. So với cùng kỳ năm trước, tổng tích ôn hữu hiệu tại hầu hết các tỉnh trên khu vực Tây Nguyên có xu thế cao hơn so với cùng kỳ, dao động trong khoảng 3,6 - 24°C; riêng tỉnh Kon Tum và phía Tây Nam của tỉnh Đắk Nông có xu thế thấp hơn so với cùng kỳ năm trước ở mức khoảng 3,2 - 10°C.

Tổng lượng mưa hữu hiệu 03 ngày đầu tuần dao động trong khoảng 1 - 2mm, 04 ngày cuối tuần dao động trong khoảng 0 - 15mm. So với cùng kỳ năm trước, tổng lượng mưa hữu hiệu tại tỉnh Kon Tum, Gia Lai, Đắk Lắk (ngoại trừ khu vực tiếp giáp với Đắk Nông) có xu thế cao hơn so với cùng kỳ, dao động trong khoảng 11 - 25mm; tỉnh Đắk Nông, phần tiếp giáp với tỉnh Đắk Nông của tỉnh Đắk Lắk và hầu hết tỉnh Lâm Đồng có xu thế thấp hơn so với cùng kỳ năm trước ở mức khoảng 3 - 45mm.

Lượng bốc thoát hơi tiềm năng dao động trong khoảng 21 - 22mm. So với cùng kỳ năm trước, tổng lượng bốc thoát hơi tiềm năng tại hầu hết các tỉnh trên khu vực Tây Nguyên có xu thế cao hơn không đáng kể so với cùng kỳ, dao động trong khoảng 0,06 - 0,9mm; riêng tỉnh Đắk Nông, phía Tây và trung tâm của tỉnh Lâm Đồng có xu thế thấp hơn không đáng kể so với cùng kỳ năm trước ở mức khoảng 0,22 - 0,55mm.

Cân bằng nước trong đất dự báo đạt 0 - 1%. So với cùng kỳ năm trước, cân bằng nước trong đất tại hầu hết các tỉnh trên khu vực Tây Nguyên có xu thế thấp hơn so với cùng kỳ khoảng 4,4 - 46%; riêng một phần phía Tây Nam của tỉnh Kon Tum, phía Tây của tỉnh Gia Lai, một phần phía Tây và phần tiếp giáp với Khánh Hòa của tỉnh Đắk Lắk có xu thế cao hơn so với cùng kỳ năm trước ở mức khoảng 6%.

Độ ẩm không khí tuần tới trong khu vực dao động trong khoảng 59 - 81%.

Bảng 2: Dự báo các đặc trưng khí tượng nông nghiệp tại khu vực

Yếu tố	Thời gian		
	3 ngày đầu	4 ngày cuối	Trong tuần
Độ ẩm không khí (%)	59,0 - 79,3	58,8 - 81,8	59,4 - 80,7
Tích ôn hữu hiệu (°C)	38,7 - 56,2	53,2 - 72,3	91,9 - 128,5
Bốc thoát hơi tiềm năng (mm)	8,9 - 9,4	11,9 - 12,5	20,9 - 21,9
Mưa hữu hiệu (mm)	1,0 - 2,0	0,0 - 15,0	1,0 - 16,0
Cân bằng nước trong đất (%)	0 - 1		

3. Cảnh báo khả năng tác động đến sản xuất nông nghiệp

Dự báo tuần tới, từ đêm 15-22/3, chiều tối và đêm có mưa rào vài nơi; ngày nắng, có nơi nắng nóng. Nhiệt độ không khí dao động trong khoảng 17,9 - 35,7°C, tổng lượng mưa dao động trong khoảng 1,0 - 16,0mm (Nguồn: TT DB KTTV QG)

Trên khu vực Tây Nguyên, cây cà phê tiếp tục trong giai đoạn ra hoa. Đây là giai đoạn cây cà phê có nhu cầu nước cao nhất và quyết định đến sản lượng và chất lượng của cà phê. Giai đoạn này cây cần lượng nước tương đối lớn khoảng 400 – 500 lít/gốc và chu kỳ tưới từ 30 – 35 ngày (25 - 27 ngày đối với cà phê vối) để cây ra hoa tập trung và đậu quả; Nhiệt độ thích hợp cho cà phê sinh trưởng và phát triển trong giai đoạn này dao động trong khoảng 24 - 25°C, độ ẩm không khí đạt khoảng 94 - 97%, lượng nước tưới cần đạt ở độ sâu khoảng 30 – 35cm từ mặt đất. Dự báo tuần tới cân bằng nước trong đất khu vực rất thấp 0 - 1%, độ ẩm không khí 59-81%. Qua đó có thể thấy, độ ẩm không khí và cân bằng nước trong đất tại khu vực không đáp ứng đủ cho cà phê ra hoa. Do đó, người dân cần chủ động nguồn nước, tưới đủ nước để cà phê ra hoa đồng loạt, tùy vào điều kiện có thể thực hiện tưới theo cách: tưới gốc, tưới phun mưa (tưới béc) hoặc tưới nhỏ giọt. Đồng thời, dự báo khu vực tuần tới có mưa rào vài nơi, người dân cần thường xuyên kiểm tra đồng ruộng, nếu vườn đã có dấu hiệu rụng hoa nhiều thì tránh phun thuốc vì không hiệu quả; cần theo dõi dự báo thời tiết và đợt ra hoa tiếp theo để tăng cường các biện pháp bảo vệ hoa. Đồng thời, người dân cần lưu ý kết hợp bón phân cho cà phê trong giai đoạn

này: bổ sung phân bón tan nhanh và tỷ lệ đạm, lân cao, kali thấp; phân bón lá có hàm lượng lân và Bo cao đồng thời giàu vi lượng và vitamin để tăng sức sống của hạt phấn, tăng tỷ lệ đậu quả, chống rụng quả. Thời tiết tạo điều kiện cho một số sâu bệnh phát sinh gây hại như: rệp, bệnh nấm hồng, bệnh gỉ sắt...do đó, cần lưu ý nếu phát hiện cây cà phê bị bệnh thì cần phun phòng trừ sâu bệnh kịp thời, nên khoanh vùng phun phòng trừ những cây bị bệnh, không nên phun tràn lan cả vườn làm ảnh hưởng đến hệ sinh thái vườn cà phê, tiêu diệt thiên địch có ích.

Tuần tới, cây cao su tiếp tục trong giai đoạn chăm sóc - ra lá non. Đối với giai đoạn này, bổ sung chất dinh dưỡng, bón phân, diệt cỏ dại, dọn dẹp lá rụng để cao su phục hồi và cho sản lượng tốt nhất. Nhiệt độ thích hợp cho cây sinh trưởng và phát triển từ 20°C đến 32°C (tốt nhất ở 26°C đến 28°C), độ ẩm đất thích hợp trong khoảng 70 - 85%. Tuần tới, khu vực có nắng, nắng nóng, có mưa vài nơi nhưng không đáng kể, cân bằng nước trong đất dự báo đạt 0 - 1%, thấp hơn so với nhu cầu của cây cao su trong giai đoạn này. Do đó, tại những nơi có điều kiện, người dân cần lưu ý tưới bổ sung nước cho cây sinh trưởng và phát triển. Thời tiết tuần tới tạo điều kiện thuận lợi cho một số sâu bệnh phát sinh gây hại như: bệnh phấn trắng, bệnh khô ngọn khô cành, bệnh nấm hồng... do đó, người dân cần thường xuyên theo dõi diễn biến của bệnh, chặt bỏ những cành thấp, cành bị bệnh đưa ra khỏi vườn nhằm tránh lây lan.

Thời gian ban hành bản tin tiếp theo: 16h45 ngày 22/03/2024

Tin phát lúc: 16h45

**Người chịu trách nhiệm
ban hành bản tin**

Phạm Thị Kim Phụng