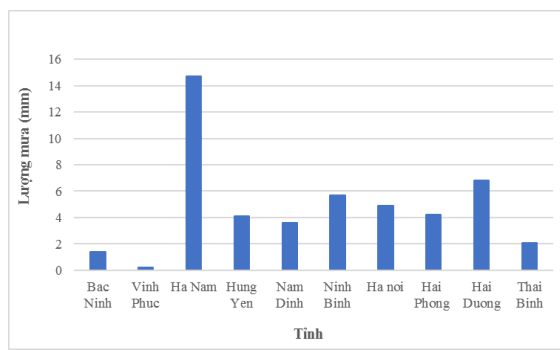
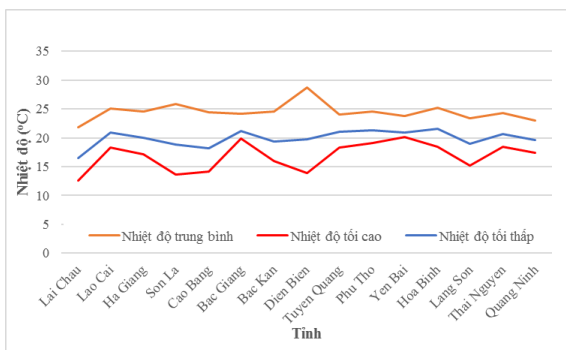


Hà Nội, ngày 05 tháng 1 năm 2024

Số: KNHV-01/TDMB/TTCN

**BẢN TIN DỰ BÁO KHÍ TƯỢNG THỦY VĂN PHỤC VỤ NÔNG NGHIỆP
KHU VỰC TRUNG DU MIỀN NÚI PHÍA BẮC
THỜI HẠN TUẦN
(Từ ngày 05/1/2024 đến ngày 11/1/2024)**

1. Thông báo tình hình khí tượng nông nghiệp tuần qua



a) Diễn biến nhiệt độ tuần

b) Diễn biến lượng mưa tuần

Hình 1: Diễn biến nhiệt độ và lượng mưa (từ ngày 29/12/2023-04/1/2024)

Trong tuần từ ngày 29/12/2023-04/1/2024, độ ẩm không khí trung bình trong khu vực 78,1%; tích ôn hữu hiệu tuần 76,3°C; bốc thoát hơi tiềm năng 12,3mm; lượng mưa hữu hiệu 4,7mm. Trong tuần, khu vực ít mây, có mưa nhỏ vài nơi, ban ngày trời nắng nhẹ; đêm và sáng trời rét, vùng núi có nơi rét đậm. Nhiệt độ không khí trong tuần dao động trong khoảng 12,6-28,8°C, tổng lượng mưa dao động trong khoảng 0,0-19,7mm.

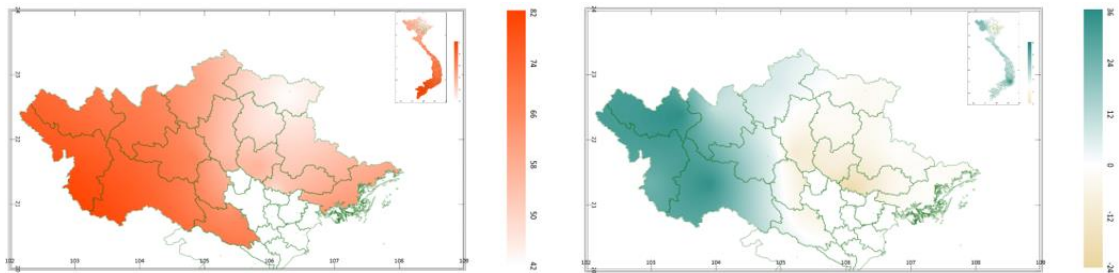
Bảng 1. Tình hình khí tượng nông nghiệp (từ ngày 29/12/2023-04/1/2024)

Yếu tố	Thời gian		
	3 ngày đầu	4 ngày cuối	Trong tuần
Độ ẩm không khí (%)	78,7	78,1	78,1
Tích ôn hữu hiệu (°C)	32,9	43,6	76,3
Bốc thoát hơi tiềm năng (mm)	5,3	7,1	12,3
Mưa hữu hiệu (mm)	0,9	3,6	4,7

Lúa Đông Xuân trà sớm tiếp tục trong giai đoạn xuống giống gieo mạ - chăm sóc mạ. Tuần qua, nền nhiệt độ trên khu vực có xu thế tăng nhẹ, thời tiết ẩm dần lên đã tạo điều kiện cho công tác xuống giống gieo mạ diễn ra thuận lợi. Tuy nhiên, do trong tuần và từ nhiều tuần trước đó trên khu vực gần như không có mưa đã khiến cho việc đảm bảo đủ nước cho cây mạ mới gieo gặp khó khăn. Trong tuần, ốc bươu vàng, sâu cuốn lá nhỏ, chuột tiếp tục là đối tượng gây hại chủ yếu trên cây mạ.

Cây ăn quả có múi trong giai đoạn quả chín - thu hoạch - lộc đông. Thời tiết của khu vực trong tuần phổ biến ít mây, có mưa vài nơi với lượng mưa không đáng kể, trời nắng nhẹ ban ngày đã giúp cho các diện tích quả chín đều và đẹp, đồng thời công tác thu hoạch các diện tích quả đã chín cũng diễn ra thuận lợi. Trong tuần, các đối tượng như nhóm nhện nhỏ, bệnh vàng lá thối rễ, bệnh ghẻ sẹo, rám quả... tiếp tục gây hại trên nhiều vùng trồng cây ăn quả có múi trong khu vực.

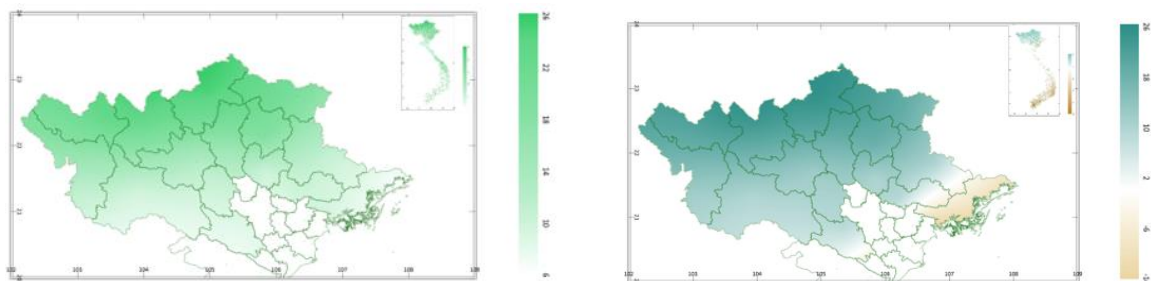
2. Dự báo khí tượng nông nghiệp (Từ ngày 05/1/2024 đến ngày 11/1/2024)



a) Tổng tích ôn hữu hiệu tuần

b) Mức độ sai khác so với cùng kỳ năm trước

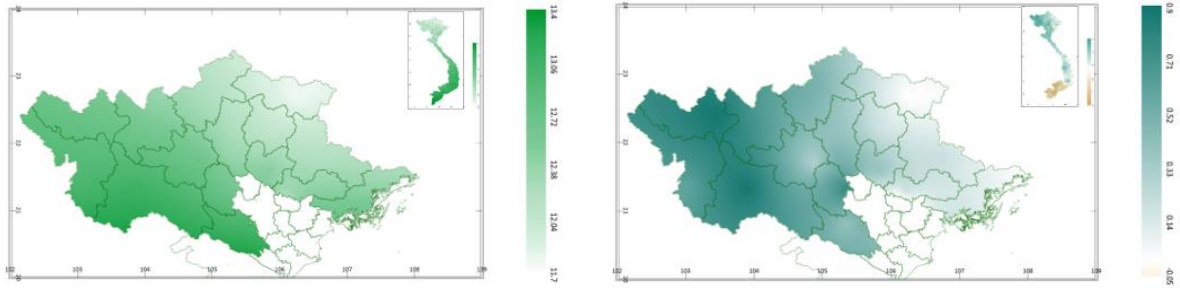
Hình 2: Bản đồ tổng tích ôn hữu hiệu



a) Tổng lượng mưa hữu hiệu tuần

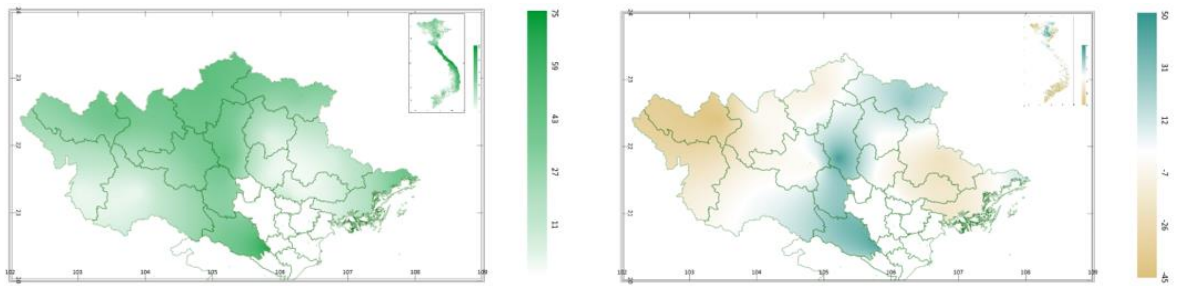
b) Mức độ sai khác so với cùng kỳ năm trước

Hình 3: Bản đồ tổng lượng mưa hữu hiệu



a) Tổng lượng bốc thoát hơi tiềm năng b) Mức độ sai khác so với cùng kỳ năm trước

Hình 4: Bản đồ bốc thoát hơi tiềm năng



a) Độ ẩm đất

b) Mức độ sai khác so với cùng kỳ năm trước

Hình 5: Bản đồ độ ẩm đất

Dự báo tuần tới, tích ôn hữu hiệu (tổng nhiệt độ tích lũy) trong 3 ngày đầu tuần dao động trong khoảng 22-38°C, 4 ngày cuối tuần dao động trong khoảng 20-47°C. So với cùng kỳ năm trước, tổng tích ôn hữu hiệu tại các tỉnh thuộc phần phía Đông của khu vực có xu thế thấp hơn cùng kỳ từ 2-14°C; Các vùng còn lại trong khu vực, tổng tích ôn hữu hiệu có xu thế cao hơn cùng kỳ có thể lên đến 38°C.

Tổng lượng mưa hữu hiệu dự báo trong 3 ngày đầu dao động trong khoảng 2-10mm, trong 4 ngày tiếp theo dao động trong khoảng 3-16mm. So với cùng kỳ năm trước, tổng lượng mưa hữu hiệu trên hầu hết khu vực có xu thế cao hơn cùng kỳ từ 6-27mm; Riêng tỉnh Quảng Ninh, tổng lượng mưa hữu hiệu có xu thế thấp hơn cùng kỳ khoảng 25mm.

Tổng lượng bốc thoát hơi tiềm năng trong tuần dao động trong khoảng 12-13mm. So với cùng kỳ năm trước, tổng lượng bốc thoát hơi tiềm năng trên toàn khu vực có xu thế cao hơn cùng kỳ từ 0,1-0,9mm.

Độ ẩm đất dự báo tuần tới đạt từ 0-48%. So với cùng kỳ năm trước, độ ẩm đất tại các tỉnh Phú Thọ, Hòa Bình, Cao Bằng, một phần nhỏ phía Đông của tỉnh Sơn La và phần lớn tỉnh Tuyên Quang có xu thế cao hơn cùng kỳ từ 1-46%; Các vùng còn lại trong khu vực, độ ẩm đất có xu thế thấp hơn cùng kỳ từ 3-35%.

Độ ẩm không khí tuần tới dao động trong khoảng 84-93%.

Bảng 2. Dự báo các đặc trưng khí tượng nông nghiệp tại khu vực

Yếu tố	Thời gian		
	3 ngày đầu	4 ngày cuối	Trong tuần
Độ ẩm không khí (%)	82,6-91,3	84,7-94,9	83,8-93,4
Tích ôn hữu hiệu (°C)	22,2-33,7	20,4-46,6	42,6-80,1
Bốc thoát hơi tiềm năng (mm)	5,1-5,5	6,8-7,5	11,8-13,1
Mưa hữu hiệu (mm)	2,3-10,2	2,9-16,0	6,2-24,9
Độ ẩm đất (%)	0,2-47,6		

3. Cảnh báo khả năng tác động đến sản xuất nông nghiệp

Từ ngày 05-11/11, có mưa vài nơi, sáng sớm có sương mù và sương mù nhẹ; Riêng Đông Bắc Bộ trong ngày 06/1 có mưa, mưa nhỏ rải rác; Đêm và sáng trời rét. Nhiệt độ không khí dao động trong khoảng 14-23°C, tổng lượng mưa trong tuần dao động trong khoảng 6-25mm (nguồn: *Trung tâm Dự báo KTTV Quốc gia*).

Lúa Đông Xuân sớm tiếp tục trong giai đoạn xuống giống - gieo mạ - chăm sóc mạ sau gieo - nhổ cấy, một số ít diện tích lúa Đông Xuân muộn bắt đầu xuống giống. Trong tuần tới, dự báo khu vực có mưa vài nơi với lượng mưa dao động từ 6-25mm, riêng vùng Đông Bắc Bộ trong ngày 06/1 có mưa, mưa nhỏ rải rác; độ ẩm đất trên khu vực đạt từ 0-48%. Trong giai đoạn mạ, cây mạ (gieo) yêu cầu độ ẩm đất luôn ở trạng thái bão hòa. Trong điều kiện thời tiết tuần tới trên toàn khu vực có mưa không đáng kể, độ ẩm đất tại nhiều nơi có xu thế giảm thấp (thấp hơn rất nhiều so với độ ẩm đất thích hợp cho cây mạ) sẽ gây ra tình trạng khô hạn và thiếu nước cho cây mạ. Do đó, đối với các diện tích mạ trong khu vực, người dân cần thường xuyên kiểm tra đồng ruộng và chủ động

tưới thêm nước bổ sung cho cây mạ nhằm đảm bảo duy trì độ ẩm trong đất ở trạng thái bão hòa (nhất là các diện tích mạ tại các tỉnh Điện Biên, Bắc Kạn, Bắc Giang, Sơn La, Thái Nguyên, Lạng Sơn). Ngoài ra, trong tuần tới khu vực tiếp tục chịu ảnh hưởng của không khí lạnh khiến cho nền nhiệt độ tiếp tục ở mức thấp, đêm và sáng trời rét. Trong quá trình chăm sóc, bên cạnh việc đảm bảo nhu cầu về nước cho cây mạ, người dân cần tiếp tục các biện pháp giúp giữ ấm cho cây mạ như che chắn cho cây mạ bằng vòm che nilon vào buổi đêm, sáng sớm và chiều tối, ban ngày khi nhiệt độ ngoài trời tăng ấm từ 20°C trở lên cần tiến hành mở hé một bên lớp nilon và tiến hành mở toàn bộ nilon che phủ trên luống mạ khi nhiệt độ ngoài trời trên 25°C để cây mạ làm quen dần với môi trường bên ngoài; sử dụng các loại tro bếp, phân lân để rắc trên luống mạ nhằm giúp giữ ấm và tăng cường khả năng chống rét cho cây mạ. Trong tuần tới, các đối tượng như ốc bươu vàng, chuột, sâu cuốn lá nhỏ, rầy nâu... tiếp tục gây hại rải rác ở mức độ nhẹ trên nhiều vùng gieo mạ trong khu vực.

Cây ăn quả có múi trong giai đoạn quả chín - thu hoạch - phát triển lộc đông. Trong tuần tới, khu vực có khả năng xảy ra mưa ở một vài nơi với lượng mưa không đáng kể sẽ là điều kiện thuận lợi cho công tác thu hoạch các diện tích quả có múi đã chín và kìm hãm sự phát triển của lộc đông trên các diện tích quả đã cho thu hoạch xong. Do đó, người dân cần tranh thủ những ngày thời tiết tạnh ráo, không mưa để tập trung thu hoạch triệt để các diện tích quả có múi đã chín. Sau thu hoạch cần nhanh chóng vệ sinh sạch sẽ vườn cây; cắt bỏ toàn bộ những cành đã già, cành sâu bệnh, cành tăm, cành trong tán, cành vô hiệu nhằm giúp tán cây thông thoáng, giảm tải áp lực nuôi dưỡng cho cây đồng thời hạn chế được sâu bệnh hại trú ngụ; tiến hành bón phân sau thu hoạch quả từ 15-20 ngày để giúp cây ăn quả nhanh chóng phục hồi sau thu hoạch. Tuy nhiên, cũng do thời tiết trên khu vực trong tuần tới được dự báo có mưa không đáng kể, độ ẩm đất trên toàn khu vực ở mức tương đối thấp, nhiều nơi có nguy cơ xảy ra khô hạn nặng. Mặc dù thời khô hạn giúp kìm hãm sự phát triển của lộc đông, đảm bảo cho quá trình phân hóa mầm hoa diễn ra thuận lợi; tuy nhiên, nếu quá khô hạn sẽ khiến cho cây ăn quả có múi có thể bị héo úa do thiếu nước. Vì vậy, trong thời gian tới, người dân cần chú ý: Thường xuyên kiểm tra vườn cây, nếu phát hiện những cây ăn quả có múi xanh tốt và đã bật lộc đông cần tiến hành khoanh

cành, cuốc đất xung quanh tán để chặt bớt phần rễ non nhằm hạn chế việc hút dinh dưỡng gây ra hiện tượng bật lộc đông, đồng thời giúp trẻ hóa bộ rễ cho năm sau; Trong trường hợp nếu vườn cây ăn quả bị héo lá và đất trồng quá khô cần tiến hành tưới thêm nước bổ sung một lượng nước vừa đủ để đảm bảo duy trì cho cây ăn quả có múi sinh trưởng (đặc biệt là các diện tích cây ăn quả có múi tại các tỉnh Điện Biên, Bắc Kạn, Bắc Giang, Sơn La, Thái Nguyên, Lạng Sơn). Trong tuần tới, cần chú ý các đối tượng như ruồi đục quả, ngài mắt đỏ gây hại quả; bệnh sẹo, loét, vàng lá thối rễ... gây hại trên cây ăn quả có múi.

Thời gian ban hành bản tin tiếp theo: 16h45 ngày 12/1/2024
Tin phát lúc: 16h45

**Người chịu trách nhiệm
ban hành bản tin**

Phạm Thị Kim Phụng