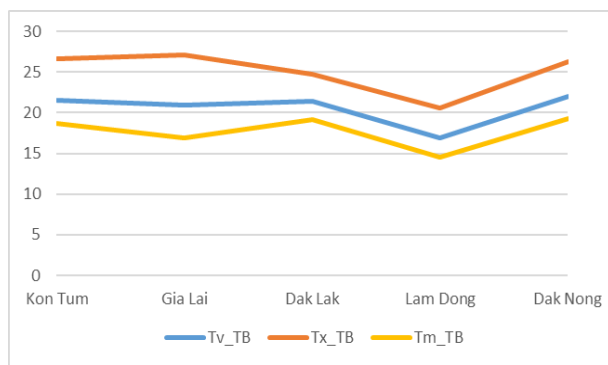


Hà Nội, ngày 05 tháng 01 năm 2024

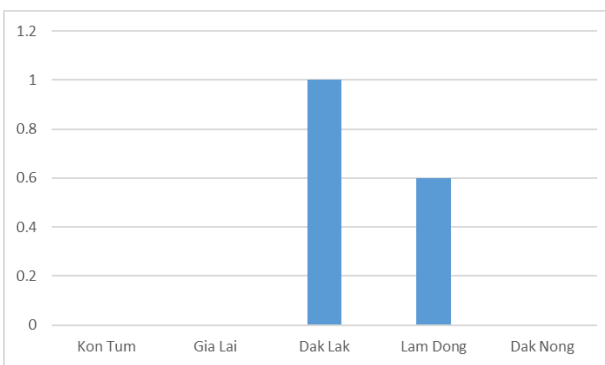
Số: KNHV-01/TAYN/TTCN

**BẢN TIN DỰ BÁO KHÍ TƯỢNG THỦY VĂN
PHỤC VỤ NÔNG NGHIỆP KHU VỰC TÂY NGUYÊN
THỜI HẠN TUẦN
(Từ ngày 05/01/2024 đến ngày 11/01/2024)**

1. Thông báo tình hình khí tượng nông nghiệp tuần qua



a) Diễn biến nhiệt độ tuần



b) Diễn biến tổng lượng mưa tuần

Hình 1: Biểu đồ diễn biến nhiệt độ và tổng lượng mưa (từ ngày 29/12/2023 - 04/01/2024)

Trong tuần từ ngày 29/12/2023 - 04/01/2024, độ ẩm không khí trung bình trong khu vực đạt 75,0%; tích ôn hữu hiệu tuần 80,9°C; bốc thoát hơi tiềm năng 15,7mm; lượng mưa hữu hiệu 0,3mm. Trong tuần qua, khu vực Tây Nguyên ngày có nắng, chiều tối và đêm có mưa rào và dông, nhiệt độ không khí trong tuần dao động từ 14,5 - 27,1°C, tổng lượng mưa trong tuần dao động trong khoảng 0,0 - 1,0mm.

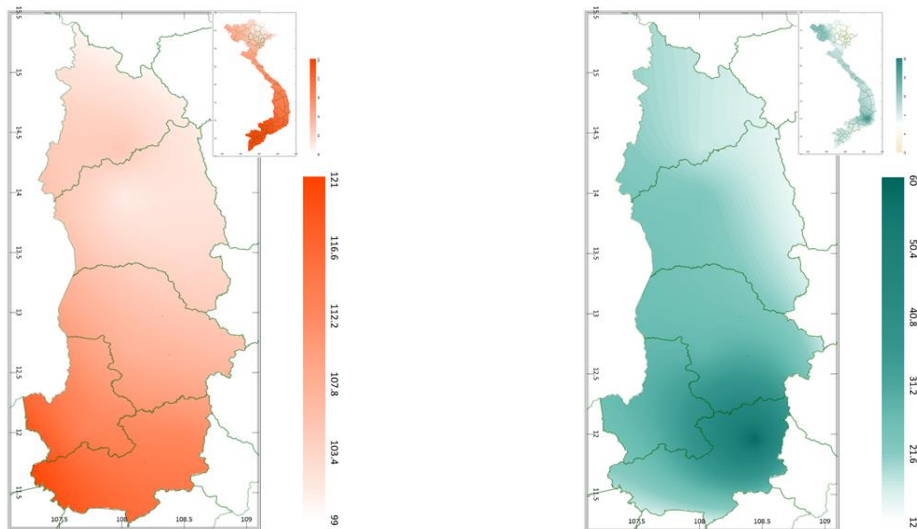
Bảng 1. Tình hình khí tượng nông nghiệp (từ ngày 29/12/2023 - 04/01/2024)

Yếu tố	Thời gian		
	3 ngày đầu	4 ngày cuối	Trong tuần
Độ ẩm không khí (%)	73,8	75,8	75,0
Tích ôn hữu hiệu (°C)	35,0	45,9	80,9
Bốc thoát hơi tiềm năng (mm)	6,7	9,0	15,7
Mưa hữu hiệu (mm)	0,3	0,0	0,3

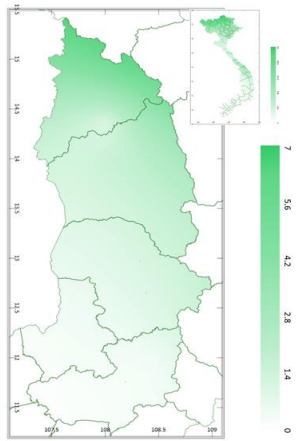
Tuần qua, trên toàn khu vực Tây Nguyên thời không mưa hoặc lượng mưa không đáng kể, ngày nắng ráo đã tạo điều kiện thuận lợi cho công tác thu hoạch các diện tích cây ăn quả có múi và diện tích chè đang trong kỳ thu hoạch; đồng thời thuận lợi cho quá trình hãm nước đê cây cà phê và cây ăn quả bước vào giai đoạn phân hóa mầm hoa. Tuy nhiên, tổng lượng mưa hữu hiệu không đáng kể, đã gây ảnh hưởng đến quá trình sinh trưởng và phát triển của một số diện tích tiêu, cây ăn quả, rau màu, ngô, lúa và một số diện tích sàu riêng, điều đang trong giai đoạn ra hoa - quả non, do thiếu nước.

Ngoài ra, thời tiết khu vực tuần qua đã tạo điều kiện thuận lợi cho bộ xít muỗi, bộ cánh tơ, rầy xanh, nhện đỏ... tiếp tục phát sinh gây hại gia tăng, mức độ hại phổ biến từ nhẹ - trung bình, cục bộ hại nặng trên một số diện tích chè; trên cây hồ tiêu bệnh chết nhanh, bệnh chết chậm, tuyến trùng hại rễ... tiếp tục phát sinh và gây hại gia tăng, chủ yếu trên các vườn tiêu giai đoạn nuôi quả – chắc quả, hại nặng cục bộ trên những vườn cây lâu năm chăm sóc kém.

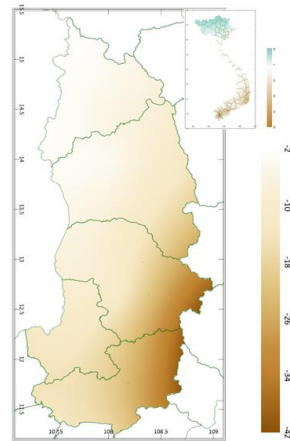
2. Dự báo khí tượng nông nghiệp (Từ ngày 05/01/2024 đến ngày 11/01/2024)



Hình 2: Bản đồ tổng tích ôn hữu hiệu

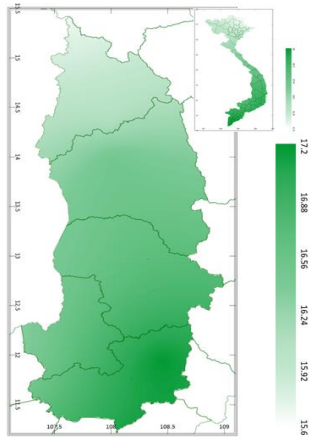


a) Tổng lượng mưa hữu hiệu tuần

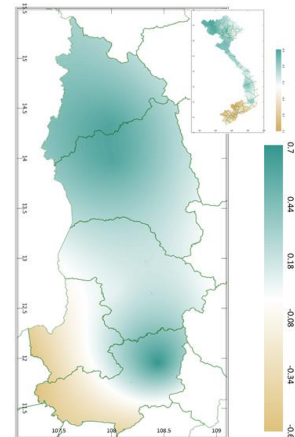


b) Mức độ sai khác so với cùng kỳ năm trước

Hình 3: Bản đồ tổng lượng mưa hữu hiệu

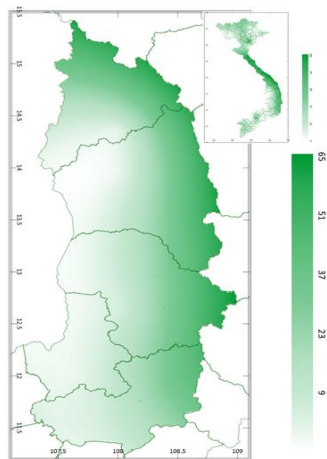


a) Tổng lượng bốc thoát hơi tiềm năng tuần

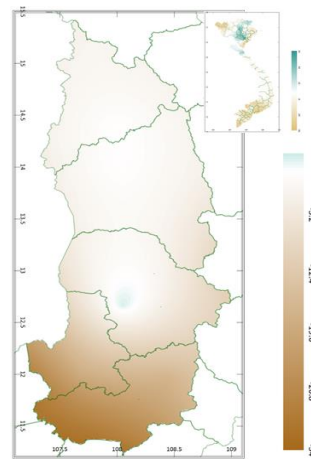


b) Mức độ sai khác so với cùng kỳ năm trước

Hình 4: Bản đồ tổng bốc thoát hơi tiềm năng



a) Độ ẩm đất tuần



b) Mức độ sai khác so với cùng kỳ năm trước

Hình 5: Bản đồ độ ẩm đất

Tích ôn hữu hiệu (tổng nhiệt độ tích lũy) trong 03 ngày đầu dao động trong khoảng 43 - 48°C, trong 04 ngày cuối dao động trong khoảng 58 - 65°C. Các tỉnh phía Nam của khu vực có khả năng nhận được tổng nhiệt độ tích lũy cao hơn so với các tỉnh phía Bắc khu vực. So với cùng kỳ năm trước, tổng tích ôn hữu hiệu tại các tỉnh trên khu vực Tây Nguyên có xu thế cao hơn so với cùng kỳ, dao động trong khoảng 12 - 60°C.

Tổng lượng mưa hữu hiệu dự báo 03 ngày đầu tuần tới dao động trong khoảng 0 - 1mm, tổng lượng mưa hữu hiệu 04 ngày tiếp theo dao động khoảng 0 - 1mm. So với cùng kỳ năm trước, tổng lượng mưa hữu hiệu tại các tỉnh trên khu vực Tây Nguyên có xu thế thấp hơn so với cùng kỳ trong khoảng 2 - 42mm.

Lượng bốc thoát hơi tiềm năng dao động trong khoảng 16 - 17mm. So với cùng kỳ năm trước, tổng lượng bốc thoát hơi tiềm năng tại hầu hết các tỉnh trên khu vực Tây Nguyên có xu thế cao hơn không đáng kể so với cùng kỳ, dao động trong khoảng 0,18 - 0,7mm; riêng phía Tây và trung tâm tỉnh Đắk Nông và phía Tây của tỉnh Lâm Đồng có xu thế thấp hơn không đáng kể so với cùng kỳ năm trước ở mức khoảng 0,08 - 0,6mm.

Độ ẩm đất dự báo đạt khoảng 0 - 34%. Phía Tây khu vực Tây Nguyên có khả năng nhận được độ ẩm đất thấp hơn so với phía Đông. So với cùng kỳ năm trước, độ ẩm đất tại tỉnh trên khu vực Tây Nguyên có xu thế thấp hơn so với cùng kỳ, dao động trong khoảng 5,2 - 34%.

Độ ẩm không khí tuần tới trong khu vực dao động trong khoảng 69 - 81%.

Bảng 2: Dự báo các đặc trưng khí tượng nông nghiệp tại khu vực

Yếu tố	Thời gian		
	3 ngày đầu	4 ngày cuối	Trong tuần
Độ ẩm không khí (%)	69,2 - 81,4	68,8 - 81,3	68,9 - 81,4
Tích ôn hữu hiệu (°C)	42,9 - 48,0	57,9 - 65,3	100,8 - 113,3
Bốc thoát hơi tiềm năng (mm)	6,9 - 7,3	9,2 - 9,8	16,1 - 17,2
Mưa hữu hiệu (mm)	0,2 - 0,7	0,1 - 0,9	0,3 - 1,6
Độ ẩm đất (%)	0 - 34		

3. Cảnh báo khả năng tác động đến sản xuất nông nghiệp

Dự báo tuần tới, khu vực Tây Nguyên từ đêm 05-12/01, chiều tối và đêm có mưa rào vài nơi, ngày nắng. Nhiệt độ không khí dao động trong khoảng 20,8 - 29,1°C, tổng lượng mưa dao động trong khoảng 0,3 - 1,6mm (Nguồn: TT DB KTTV QG)

Tuần tới, trên khu vực Tây Nguyên cây cà phê đang trong giai đoạn phân hóa mầm hoa. Dự báo thời tiết khu vực ngày có nắng, lượng mưa không đáng kể, thuận lợi cho quá trình hãm nước để cây phân hóa mầm hoa; tuy nhiên, cần theo dõi quá trình tạo khô, hãm nước, khi độ ẩm của vườn cà phê xuống 28 - 30% độ ẩm tối đa đồng ruộng hoặc vườn cây có biểu hiện héo lá vào ban ngày thì tiến hành tưới qua 1 lần nước, tưới nhẹ cho đủ ẩm (lượng nước tưới bằng 1/3 lúc bình thường). Ngoài ra, độ ẩm đất tại các tỉnh dự báo dao động trong khoảng 0 - 34% . Qua đó có thể thấy, độ ẩm đất tại hầu hết các tỉnh trên khu vực thấp hơn so với nhu cầu của cây cà phê trong các giai đoạn của thời kỳ này. Do đó, người dân cần thường xuyên kiểm tra vườn, đánh giá tình trạng của cây trồng, chủ động nguồn nước, kịp thời tưới bổ sung lượng nước thích hợp cho từng giai đoạn của cây cà phê, theo dõi chuyển biến thời tiết để kịp thời điều chỉnh phương án tưới thích hợp cho cây. Bên cạnh đó, cần lưu ý bón phân đầy đủ, đúng quy trình kỹ thuật, bổ sung phân bón tan nhanh và tỷ lệ đạm, lân cao, kali thấp. Thời tiết tuần tới tạo điều kiện cho một số sâu bệnh phát sinh gây hại như: rệp, bệnh nấm hồng, bệnh gỉ sắt...do đó, cần lưu ý nếu phát hiện cây cà phê nào bị bệnh thì cần phun phòng trừ sâu bệnh kịp thời, nên khoanh vùng phun phòng trừ những cây bị bệnh, không nên phun tràn lan cả vườn làm ảnh hưởng đến hệ sinh thái vườn cà phê, tiêu diệt thiên địch có ích, lãng phí, tốn công lao động và ô nhiễm môi trường.

Cây sầu riêng đang trong giai đoạn ra hoa - quả non. Đối với những diện tích sầu riêng đang trong giai đoạn ra hoa cần lưu ý: tưới nước khi mầm hoa ra sáng đều (dài 3-4cm) trên các vị trí để quả; khi nụ hoa hình thành rõ bổ sung phân bón lá bao gồm các nguyên tố trung lượng, vi lượng; tia hoa nhằm loại bỏ bớt hoa mọc ở những vị trí không cần thiết, qua đó cây sẽ tập trung dinh dưỡng để nuôi dưỡng hoa còn lại tốt hơn, giai đoạn này cần đảm bảo độ ẩm đất trong khoảng 50 - 60%. Đối với những diện tích đã hình thành quả non cần lưu ý tia bớt quả trong chùm nhằm

tạo cho quả đảm bảo về chất lượng, tia bớt những quả có cuống nhỏ, chen chúc, quả méo, quả bị sâu bệnh...., giai đoạn này cần đảm bảo đủ nước và dinh dưỡng cho quả non phát triển tốt, độ ẩm đất thích hợp khoảng 70 - 90%. Tuần tới, độ ẩm đất dự báo dao động trong khoảng từ 0 - 34%, thấp hơn so với nhu cầu của cây sầu riêng trong các giai đoạn của tuần này. Người dân cần lưu ý chủ động nguồn nước, tưới bổ sung cho cây trồng: tưới đều nước từ bên ngoài tán vào bên trong cho đến khi nước vừa chảy tràn trên mặt đất; ưu tiên tưới bên dưới tán cây vì nơi đó tập trung rất nhiều rễ tơ hút nước, nếu xuất hiện trời mưa trái mùa thì rễ này không thể hút thêm nước nên không xảy ra tình trạng sốc nước gây rụng hoa, quả non. Đồng thời, thời tiết tuần tới tạo điều kiện thuận lợi cho một số sâu bệnh có khả năng phát sinh gây hại trên sầu riêng như: nhện đỏ, rầy phấn trắng, thối rễ, thán thư, bệnh xì mũ...người dân cần thường xuyên kiểm tra vườn, phát hiện sớm sâu bệnh và chủ động các biện pháp phòng trừ có hiệu quả.

Thời gian ban hành bản tin tiếp theo: 16h45 ngày 12/01/2024

Tin phát lúc: 16h45

**Người chịu trách nhiệm
ban hành bản tin**

Phạm Thị Kim Phụng