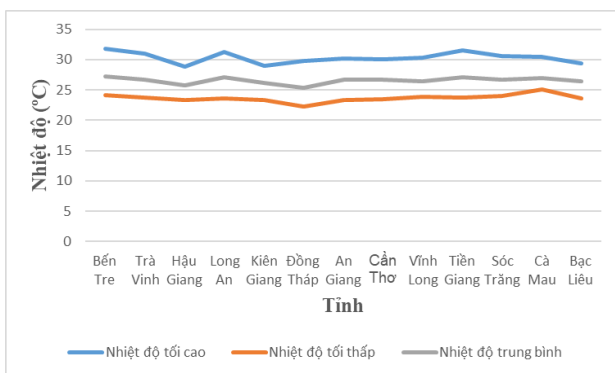
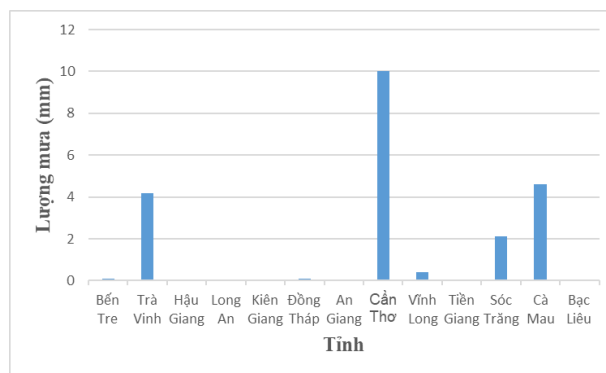


BẢN TIN DỰ BÁO KHÍ TƯỢNG THỦY VĂN
PHỤC VỤ NÔNG NGHIỆP KHU VỰC ĐỒNG BẰNG SÔNG CỬU LONG
THỜI HẠN TUẦN
(Từ ngày 05/01/2024 đến ngày 11/01/2024)

1. Thông báo tình hình khí tượng nông nghiệp tuần qua



a) Diễn biến nhiệt độ tuần qua



b) Diễn biến lượng mưa tuần qua

Hình 1: Diễn biến nhiệt độ và lượng mưa tuần (từ ngày 29/12/2023-04/01/2024)

Trong tuần từ ngày 29/12/2023-01/04/2024, độ ẩm không khí trong khu vực đạt 73,1%; tích ôn hữu hiệu tuần 122,9°C; lượng bốc thoát hơi tiềm năng 17,6mm; lượng mưa hữu hiệu 1,7mm. Trong tuần qua, khu vực ngày nắng, chiều và tối có mưa rào vài nơi. Nhiệt độ không khí trong tuần dao động trong khoảng 22 - 32°C; tổng lượng mưa trong tuần dao động trong khoảng 0 - 10mm.

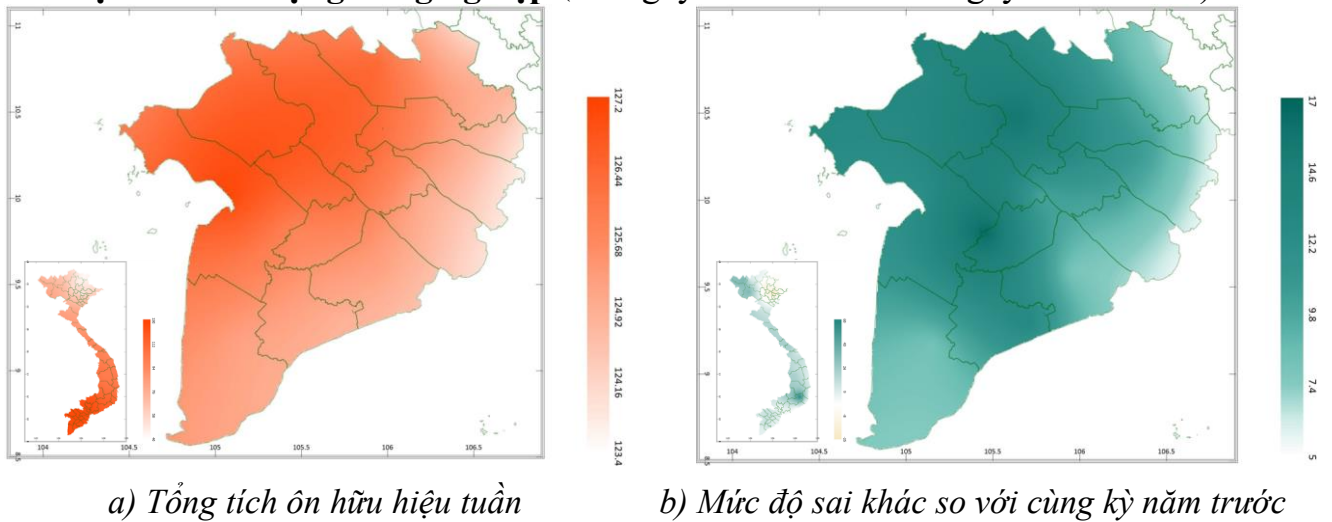
Bảng 1. Tình hình khí tượng nông nghiệp (từ ngày 29/12/2023-04/01/2024)

Yếu tố	Thời gian		
	3 ngày đầu	4 ngày cuối	Trong tuần
Độ ẩm không khí (%)	69,6	75,6	73,1
Tích ôn hữu hiệu (°C)	54,5	68,4	122,9
Bốc thoát hơi tiềm năng (mm)	7,4	10,1	17,6
Mưa hữu hiệu (mm)	0,9	0,7	1,7

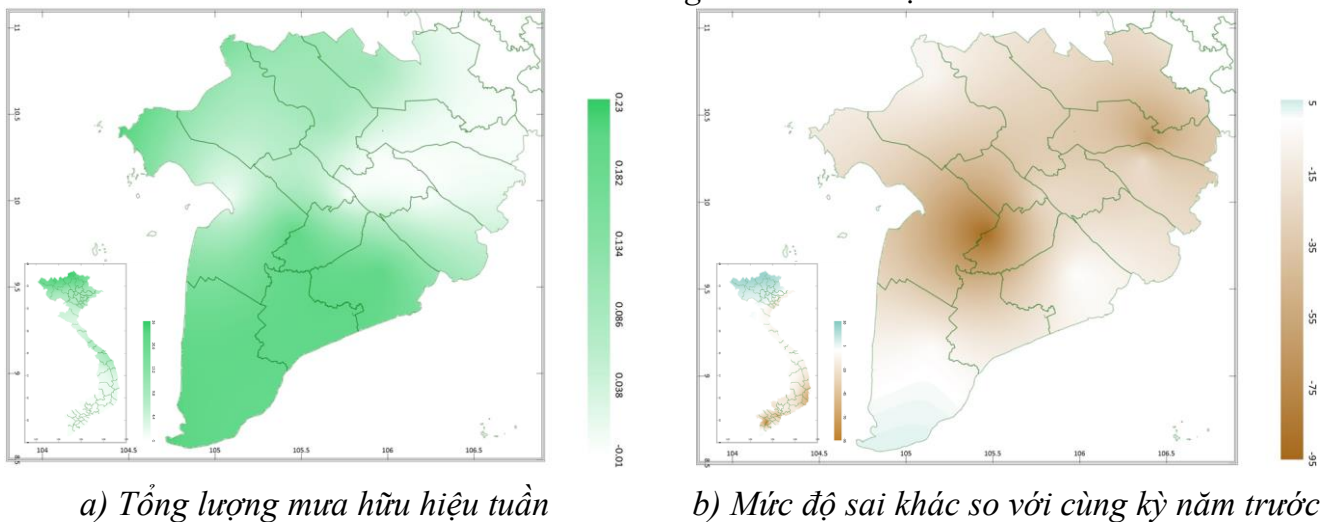
Lúa vụ Đông Xuân tập trung chủ yếu ở giai đoạn mạ - bén rễ - hồi xanh - đẻ nhánh. Tuần qua, thời tiết khu vực ngày nắng nóng, ít mưa nên nhu cầu về nước cho lúa chưa được đảm bảo khiến cho lúa sinh trưởng kém, ảnh hưởng đến năng suất lúa. Đối tượng sâu bệnh chủ yếu tuần qua là: ốc bươu vàng, rầy nâu, bệnh đạo ôn lá, bọ trĩ,..

Cây có múi đang trong giai đoạn thu hoạch-chăm sóc sau thu hoạch. Thời tiết tuần qua nắng ráo, hầu hết các tỉnh trên khu vực gần như không có mưa tạo điều kiện thuận lợi cho công tác thu hoạch và chăm sóc cây trồng sau thời kỳ thu hoạch. Sâu bệnh gây hại chủ yếu trên cây có múi là: sâu vẽ bùa, nhện đỏ,..

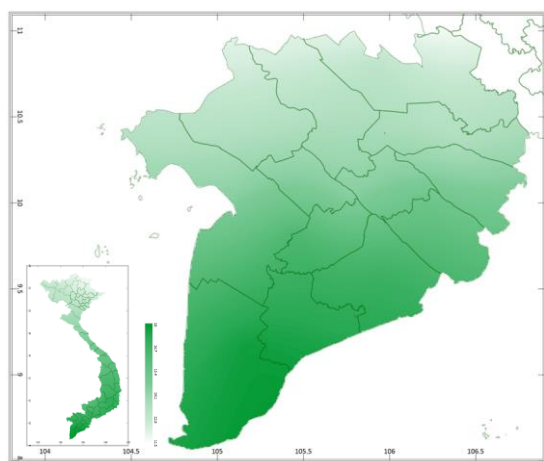
2. Dự báo khí tượng nông nghiệp (Từ ngày 05/01/2024 đến ngày 11/01/2024)



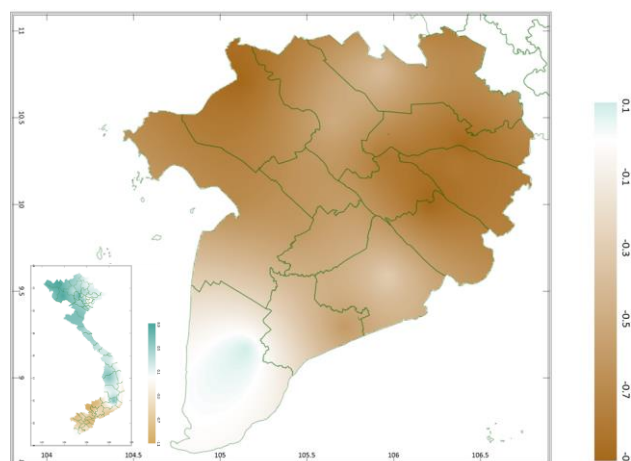
Hình 2: Bản đồ tổng tích ôn hữu hiệu



Hình 3: Bản đồ tổng lượng mưa hữu hiệu

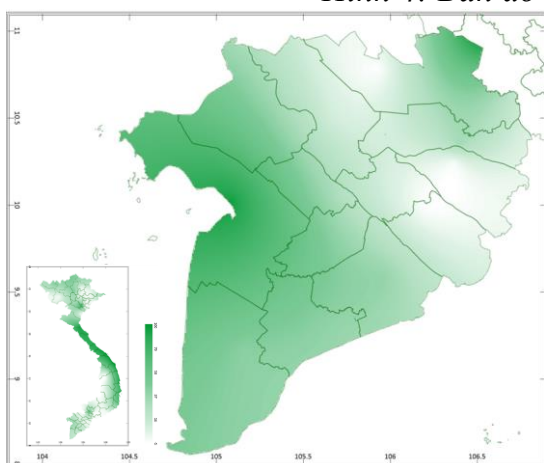


a) Tổng lượng bốc thoát hơi tiềm năng tuần

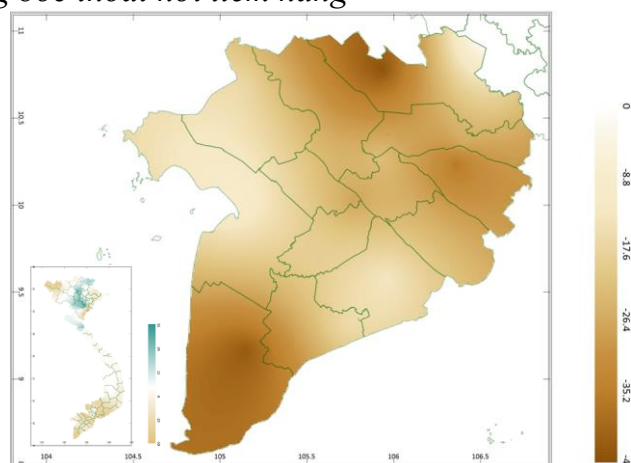


b) Mức độ sai khác so với cùng kỳ năm trước

Hình 4: Bản đồ tổng lượng bốc thoát hơi tiềm năng



a) Độ ẩm đất tuần



b) Mức độ sai khác so với cùng kỳ năm trước

Hình 5: Bản đồ độ ẩm đất

Dự báo tuần tới, tích ôn hữu hiệu (tổng nhiệt độ tích lũy) dự báo trong 03 ngày đầu tuần dao động trong khoảng 53 - 54°C, tích ôn hữu hiệu dự báo trong 04 ngày sau dao động trong khoảng 72 - 74°C. So với cùng kỳ năm trước, tổng tích ôn hữu hiệu tại tất cả các tỉnh trên khu vực có xu thế cao hơn so với cùng kỳ dao động trong khoảng từ 5-17°C.

Tổng lượng mưa hữu hiệu dự báo 03 ngày đầu ở mức khoảng 0mm, trong 04 ngày cuối dao động trong khoảng 0,0 - 0,2mm. So với cùng kỳ năm trước, tổng lượng mưa hữu hiệu tại hầu hết các tỉnh trong khu vực có xu thế thấp hơn so với cùng kỳ dao động trong khoảng từ 15-95mm, chỉ trừ vùng phía nam của tỉnh Cà Mau có xu thế cao hơn so với cùng kỳ ở mức 5mm.

Độ ẩm đất dự báo tuần tới dao động trong khoảng 0 - 41%. So với cùng kỳ năm trước, độ ẩm đất tại tất cả các tỉnh trong khu vực có xu thế thấp hơn so với cùng kỳ dao động trong khoảng từ 8,8-44%.

Tổng lượng bốc thoát hơi tiềm năng dao động trong khoảng 17 - 18mm. So với cùng kỳ năm trước, lượng bốc thoát hơi tiềm năng tại hầu hết các tỉnh trên khu vực có xu thế thấp hơn so với cùng kỳ dao động trong khoảng từ 0,1-0,9mm, chỉ trừ vùng trung tâm của tỉnh Cà Mau có xu thế cao hơn so với cùng kỳ ở mức 0,1mm.

Độ ẩm không khí tuần tới dao động trong khoảng 62 - 70%.

Bảng 2: Dự báo các đặc trưng khí tượng nông nghiệp tại khu vực

Yếu tố	Thời gian		
	3 ngày đầu	4 ngày cuối	Trong tuần
Độ ẩm không khí (%)	63,0-70,2	62,0-70,4	62,4-70,3
Tích ôn hữu hiệu (°C)	52,8-53,6	71,8-73,5	124,9-127,1
Bốc thoát hơi tiềm năng (mm)	7,2-7,6	9,6-10,3	16,8-17,9
Mưa hữu hiệu (mm)	0,0-0,0	0,0-0,2	0,0-0,2
Độ ẩm đất (%)	0,2 - 40,8		

3. Cảnh báo khả năng tác động đến sản xuất nông nghiệp

Dự báo tuần tới, trên khu vực ĐBSCL, từ ngày 05-11/01, chiều và đêm có mưa rào vài nơi, ngày nắng. Nhiệt độ không khí dự báo dao động trong khoảng 25 - 29°C, tổng lượng mưa dao động trong khoảng 0,0 - 0,2mm (*Nguồn: TT DB KTTV QG*).

Lúa Đông Xuân trong giai đoạn bén rễ - hồi xanh - đẻ nhánh. Dự báo tuần tới: trời nắng ráo, nhiệt độ dao động trong khoảng 25-29°C; riêng 4 ngày cuối tuần có thể có mưa rào nhỏ vài nơi nhưng không đáng kể; độ ẩm đất dự báo ở mức thấp từ 0-41%. Thời tiết ít mưa, độ ẩm đất thấp dẫn đến nhu cầu về nước của cây lúa giai đoạn này không được đảm bảo, do đó, người dân cần chủ động nguồn nước tưới bổ sung cho lúa; chú ý duy trì mực nước cao khoảng 1-3cm cho lúa sạ, 3-5cm cho lúa cấy. Đồng thời, sau gieo cấy từ 5-7 ngày, cần kịp thời bón thúc đẻ nhánh; sau 20-25 ngày cần bón thúc đợt 2 để cây lúa phát triển khỏe mạnh. Ngoài ra, nhằm hạn chế mọc mầm của các loài cỏ, có thể phun thuốc trừ cỏ ở giai đoạn này. Trong tuần tới, cần lưu ý, ốc brou vàng, bọ trĩ, rầy nâu,... sẽ phát sinh và gây hại trên lúa Đông Xuân. Cần chủ động thường xuyên thăm đồng, theo dõi chặt chẽ diễn biến của sâu bệnh. Đặc biệt trong giai đoạn này cần chú ý đối tượng rầy nâu (hiện tại phổ biến rầy tuổi 3,4 và rải rác rầy trưởng

thành), khi phát hiện trong lúa có rầy với mật độ cao từ 3 con/nhánh lúa thì tiến hành sử dụng một trong những loại thuốc chống lột xác để phun trừ, khi phun chính béc phun hơi to để thuốc có thể xuống đến gốc lúa, chú ý không kết hợp với các loại thuốc phổ rộng để tránh nguy cơ bộc phát rầy ở giai đoạn sau; sau phun 3-5 ngày kiểm tra lại, nếu rầy tiếp tục nở, mật độ còn cao cần phun lần 2.

Cây ăn quả có múi trong tuần tới ở giai đoạn chăm sóc sau thu hoạch - phân hóa mầm hoa. Dự báo tuần tới, khu vực ngày nắng ráo, thích hợp cho công tác chăm sóc cây có múi sau thu hoạch, vì vậy, sau thu hoạch, cần cắt bỏ triệt để tất cả các cành sâu bệnh, cành không mang trái, cành vượt, cành xiên vào tán để hạn chế chiều cao của cây; sau cắt tỉa, thực hiện tưới nước, kết hợp bón phân hữu cơ và NPK để cây phục hồi sau khi thu hoạch. Sau khi cây phục hồi, cây có múi cần xiết nước tạo khô hạn, kết hợp bón phân lần 2 giúp cây phân hóa mầm hoa (với lượng lân và kali cao), thời gian tạo khô hạn từ 7-20 ngày; ngoài ra, tổng lượng mưa dự báo của khu vực trong tuần là không đáng kể, phù hợp cho quá trình hãm nước của cây trồng, tuy nhiên, cần theo dõi độ ẩm của đất và tình trạng thiếu nước của bộ lá, khi lá héo thì tiến hành tưới bổ sung thêm nước, tưới nhẹ cho đủ ẩm. Sâu bệnh cần chú ý trên cây có múi trong giai đoạn tới là: nhện đỏ, sâu vẽ bùa, sâu đục cành... Để hạn chế tác động của sâu bệnh hại, người dân cần thường xuyên thăm vườn, chăm sóc theo quy trình kỹ thuật, tiến hành phun phòng trừ khi thấy mật số và tỷ lệ nhiễm vượt ngưỡng.

Thời gian ban hành bản tin tiếp theo: 16h45 ngày 11/01/2024
Tin phát lúc: 16h45

**Người chịu trách nhiệm
ban hành bản tin**

Phạm Thị Kim Phụng