

Hà Nội, ngày 01 tháng 6 năm 2024

Số: KNHD-06/TAYN/TTCN

**BẢN TIN DỰ BÁO KHÍ TƯỢNG THỦY VĂN
PHỤC VỤ NÔNG NGHIỆP KHU VỰC TÂY NGUYÊN
THỜI HẠN THÁNG**

(Từ ngày 01/6/2024 đến ngày 30/6/2024)

1. Thông báo tình hình khí tượng thủy văn nông nghiệp tháng qua

Trong tháng 5/2024, độ ẩm không khí trung bình trong khu vực dao động trong 70 - 85%; Tổng tích ôn hữu hiệu (tổng nhiệt độ tích lũy) trong tháng dao động trong khoảng 378 - 588°C; Bốc thoát hơi tiềm năng dao động trong khoảng 100 - 104mm; Tổng lượng mưa hữu hiệu trong tháng dao động trong khoảng 124 - 218mm; Cân bằng nước trong đất bằng 26 - 92%; Nhiệt độ tối cao trung bình từ 26 - 34°C, nhiệt độ tối thấp trung bình từ 18 - 24°C, nhiệt độ trung bình tại phổ biến cao hơn từ 1,0 - 2,0°C, có nơi cao trên 2,0°C so với trung bình nhiều năm (TBNN) cùng thời kỳ. Tổng lượng mưa (TLM) phổ biến thiếu hụt từ 15-30%, có nơi thấp hơn 50% so với TBNN cùng thời kỳ.

Trong tháng 5, tại khu vực Tây Nguyên xuất hiện nắng nóng, có nơi nắng nóng gay gắt từ ngày 01-02/5, ghi nhận nhiều trạm khí tượng xảy ra giá trị nhiệt độ cao nhất ngày vượt giá trị lịch sử (GTLS): tại EaHleo (Đắk Lắk) nhiệt độ cao nhất ngày vượt GTLS đạt 37,5°C xảy ra vào ngày 01/05/2024. Đồng thời, gió mùa Tây Nam bắt đầu hoạt động mạnh dần, do vậy khu vực đã xảy ra nhiều ngày có mưa dông rải rác, có nơi mưa vừa, mưa to, tập trung nhiều vào các thời kỳ từ ngày 04-05/5, 08-10/5, 14-17/5, 19-24/5 và 27-31/5. Tổng lượng mưa ngày vượt GTLS tháng 5/2024 xảy ra tại M'Đrắk (Đắk Lắk) vào ngày 19/05/2024. Các hiện tượng thời tiết nguy hiểm ở quy mô nhỏ đã xảy ra như: Mưa lớn, dông, lốc, sét xảy ra tại thị trấn Ea T'ling, huyện Cư Jút (Đắk Nông) vào ngày 23/05/2024, tại Huyện Cát Tiên, tỉnh Lâm Đồng xảy ra vào ngày 28/05/2024. (Nguồn: Trung tâm DB KTTV QG).

Tháng 5, mưa lớn kèm dông, lốc xảy ra vào ngày 27-28/5 tại tỉnh Lâm Đồng, Gia Lai gây nhiều thiệt hại về nông nghiệp, cụ thể: khu vực Lâm Đồng khoảng 165 ha lúa bị ngập cục bộ; khu vực Gia Lai nhiều diện tích hoa màu, vườn sầu riêng bị ảnh hưởng nặng nề.

Bảng 1: Tình hình khí tượng nông nghiệp tháng qua (01 – 31/5/2024)

Yếu tố	Thời gian			
	Tuần 1	Tuần 2	Tuần 3	Tháng 5
Độ ẩm không khí (%)	62,4 - 81,5	69,5 - 86,3	77,7 - 86,5	69,6 - 84,7
Nhiệt độ tối cao (°C)	26,6 - 35,3	26,1 - 33,7	25,5 - 32,6	26,1 - 33,6
Nhiệt độ tối thấp (°C)	17,5 - 24,2	17,6 - 24,2	18,6 - 24,7	17,9 - 24,3
Tích ôn hữu hiệu (°C)	134,5 - 213,8	120,2 - 191,2	122,9 - 186,8	377,6 - 588,3
Mưa hữu hiệu (mm)	17,3 - 67,1	60,2 - 95,9	23,6 - 112,9	123,7 - 218,4
Bốc thoát hơi tiềm năng (mm)	35,5 - 36,9	32,4 - 33,5	32,2 - 33,6	100,2 - 104,0
Cân bằng nước trong đất (%)	26 - 92			

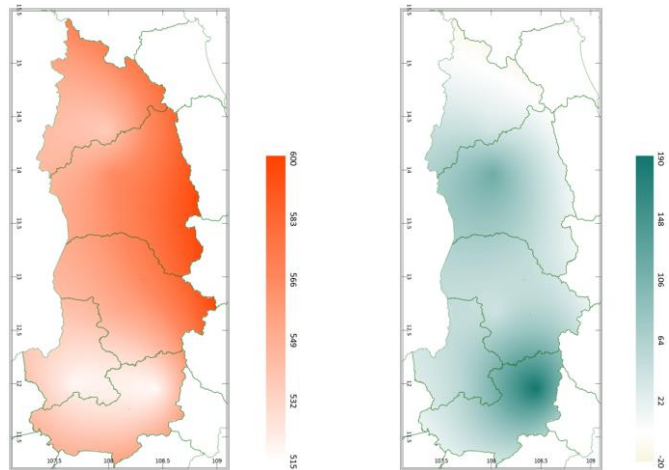
Tháng 5/2024, cây cà phê chủ yếu trong giai đoạn quả non - phát triển quả. Thời tiết tháng qua khu vực có mưa rào và dông rải rác, cục bộ có mưa vừa, mưa to, có nơi mưa rất to, tổng lượng mưa hữu hiệu đạt khoảng 124 - 218mm, cân bằng nước trong đất có sự phân hóa rõ tại các tỉnh, dao động trong khoảng 26 - 92% (trong đó tỉnh Đắk Lắk và tỉnh Kon Tum lần lượt đạt 26% và 33%, các tỉnh còn lại dao động trong khoảng 51 - 92%). Qua đó có thể thấy, ngoại trừ tỉnh Đắk Lắk và Kon Tum, các tỉnh khác lượng mưa và cân bằng nước trong đất đã đảm bảo được cho cà phê nuôi quả. Tỉnh Đắk Lắk và Kon Tum vẫn chưa đảm bảo đủ nước cho cây sinh trưởng, dẫn đến tình trạng thiếu nước cục bộ vẫn xảy ra, quả chậm phát triển, ảnh hưởng đến năng suất mùa vụ. Ngoài ra, ngày 27-28/5 trên các tỉnh Lâm Đồng, Gia Lai mưa lớn kèm dông, lốc gây gãy cành, rụng quả non tại một số diện tích trồng cà phê. Thời tiết tháng 5 thuận lợi cho bệnh khô cành gia tăng diện tích gây hại, bệnh phân bố chủ yếu tại Gia Lai, Đắk Lắk, Lâm Đồng; bệnh gỉ sắt gây hại rải rác tại các tỉnh Gia Lai, Lâm Đồng.

Cây sầu riêng trên khu vực Tây Nguyên chủ yếu giai đoạn nuôi quả - thu hoạch. Thời tiết khu vực có mưa vừa - mưa to, có nơi mưa rất to, tổng lượng mưa hữu hiệu đạt 124 - 218mm, đồng thời, mưa lớn kèm dông và gió giật mạnh đã làm làm gãy cành, rụng quả tại một số vườn sầu riêng. Ngoài ra, bốc thoát hơi nước tiềm năng ở mức cao 100 - 104mm, tổng lượng mưa phân bố không đồng đều, cân bằng nước trong đất phân hóa rõ ở các tỉnh, dao động trong khoảng 26 - 92%, dẫn đến tình trạng một số tỉnh như Đắk Lắk và tỉnh Kon Tum (cân bằng nước trong đất lần lượt đạt 26% và 33%) vẫn chưa đáp ứng đủ nước cho cây sầu riêng nuôi quả, tình trạng rụng quả non vẫn xảy ra, ngược lại tỉnh có cân bằng nước cao như Lâm Đồng đạt 92% đã gây ngập úng cục bộ. Riêng, ngày 27-28/5 trên các tỉnh Lâm Đồng, Gia Lai mưa lớn kèm dông, lốc gây thiệt hại tại một số diện tích trồng sầu riêng. Thời tiết thuận lợi cho một số sâu bệnh phát sinh gây hại như: bệnh xì mủ, nhện đỏ, rầy phấn trắng, thối rễ, thán thư,... gây hại cục bộ trên các vườn sầu riêng trên khu vực.

2. Dự báo khí tượng nông nghiệp (Từ ngày 01/6/2024 đến ngày 30/6/2024)

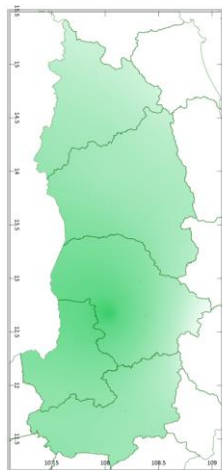


Hình 1: Bản đồ vị trí khu vực dự báo

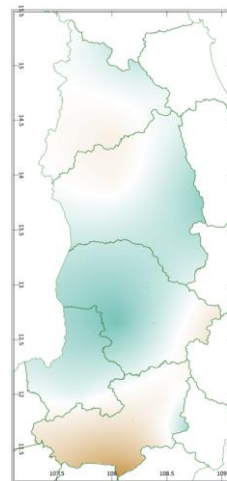


a) Tổng tích ôn hữu hiệu b) Mức độ sai khác so với cùng kỳ năm trước

Hình 2: Bản đồ tổng tích ôn hữu hiệu

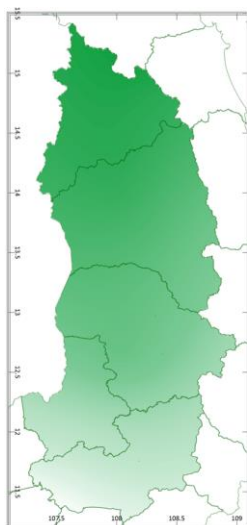


a) Tổng lượng mưa hữu hiệu tháng

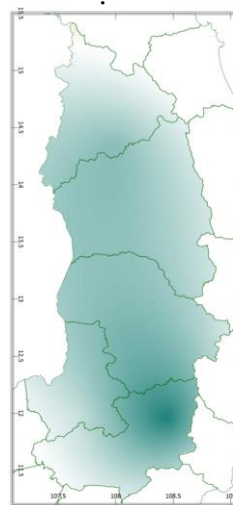


b) Mức độ sai khác so với cùng kỳ năm trước

Hình 3: Bản đồ tổng lượng mưa hữu hiệu

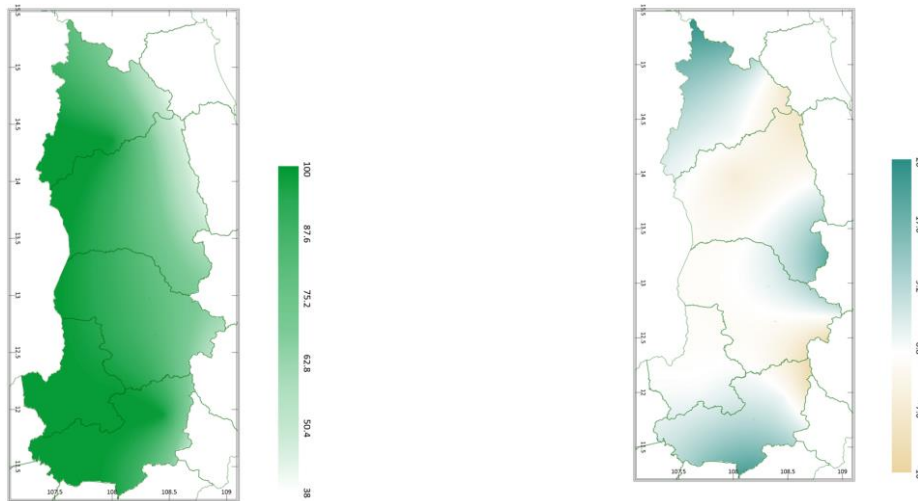


a) Bốc thoát hơi tiềm năng



b) Mức độ sai khác so với cùng kỳ năm trước

Hình 4: Bản đồ bốc thoát hơi tiềm năng



a) Độ ẩm đất

b) Mức độ sai khác so với cùng kỳ năm trước

Hình 5: Bản đồ cân bằng nước trong đất

Trong tháng tới, nhiệt độ tối cao trung bình từ 29 - 32°C, nhiệt độ tối thấp trung bình khoảng 25°C. Tích ôn hữu hiệu (tổng nhiệt độ tích lũy) trong tuần đầu của tháng dao động trong khoảng 167 - 209°C, trong tuần giữa tháng dao động trong khoảng 174 - 181°C, trong tuần cuối của tháng dao động trong khoảng 165 - 175°C. So với cùng kỳ năm trước, tổng nhiệt độ tích lũy tại hầu hết các tỉnh trên khu vực Tây Nguyên có xu thế cao hơn so với cùng kỳ ở mức khoảng 22 – 190°C; riêng phía Đông tỉnh Kon Tum có xu thế thấp hơn so với cùng kỳ năm trước ở mức khoảng 20°C.

Tổng lượng mưa hữu hiệu trong tuần đầu của tháng dao động trong khoảng 36 - 70mm, trong tuần giữa tháng dao động trong khoảng 26 - 42mm, trong tuần cuối của tháng dao động trong khoảng 22 - 26mm. So với cùng kỳ năm trước, tổng lượng mưa hữu hiệu tại hầu hết các tỉnh trên khu vực Tây Nguyên có xu thế cao hơn so với cùng kỳ, dao động trong khoảng 15 – 35mm; riêng phía Tây và trung tâm tỉnh Kon Tum, một phần phía Tây Bắc tỉnh Gia Lai, phần tiếp giáp với Phú Yên - Khánh Hòa của tỉnh Đắk Lắk, hầu hết tỉnh Lâm Đồng và phần tiếp giáp với Lâm Đồng của tỉnh Đắk Nông có xu thế thấp hơn so với cùng kỳ năm trước ở mức 5 - 65mm.

Tổng lượng bốc thoát hơi tiềm năng dao động trong khoảng 100 - 102mm. So với cùng kỳ năm trước, tổng lượng bốc thoát hơi tiềm năng tại hầu hết các tỉnh trên khu vực Tây Nguyên có xu thế cao hơn hoặc cao hơn không đáng kể so với cùng kỳ, dao động trong khoảng 0,48 - 4,8mm.

Cân bằng nước trong đất dự báo khoảng 91 - 99%. So với cùng kỳ năm trước, cân bằng nước trong đất tại hầu hết tỉnh Kon Tum, phía Đông Nam tỉnh Gia Lai, một phần phía Đông Bắc tỉnh Đắk Lắk, tỉnh Lâm Đồng (ngoại trừ một phần phía Đông Bắc) và khu vực tiếp giáp với Lâm Đồng của tỉnh Đắk Nông có xu thế cao hơn hoặc cao hơn không đáng kể so với cùng kỳ, dao động trong khoảng 0,8 - 26%; các vùng khác trên khu vực Tây Nguyên có xu thế thấp hơn so với cùng kỳ năm trước ở mức khoảng 7,6 - 16%.

Độ ẩm không khí tháng 6/2024 dao động trong khoảng 81 - 87%.

Bảng 2: Dự báo các đặc trưng khí tượng nông nghiệp tại khu vực

Yếu tố	Thời gian			
	Tuần 1	Tuần 2	Tuần 3	Tháng 6
Độ ẩm không khí (%)	80,5 - 90,2	84,4 - 89,6	78,7 - 84,9	81,2 - 86,8
Nhiệt độ tối cao (°C)	26,7 - 32	28,7 - 30,4	30,7 - 33,6	28,6 - 32
Nhiệt độ tối thấp (°C)	22,8 - 25,6	25 - 26,1	25,2 - 26,4	24,5 - 25,4
Tích ôn hữu hiệu (°C)	166,8 - 208,6	174,2 - 180,9	164,6 - 174,9	517,2 - 564,4
Mưa hữu hiệu (mm)	36,3 - 69,8	25,9 - 41,8	22 - 26,3	92,6 - 134,7
Bốc thoát hơi tiềm năng (mm)	36,3 - 37,6	33,5 - 34,1	30,2 - 30,7	99,9 - 102,4
Cân bằng nước trong đất (%)	91 - 99			

3. Cảnh báo khả năng tác động đến sản xuất nông nghiệp

Nhiệt độ trung bình tháng 6/2024 tại khu vực Tây Nguyên phổ biến ở mức cao hơn so với TBNN cùng thời kỳ khoảng 0,5-1,5°C; Tổng lượng mưa trên khu vực phổ biến xấp xỉ so với TBNN cùng thời kỳ. Trong tháng 06/2024, gió mùa Tây Nam có xu hướng hoạt động mạnh dần nên mưa có khả năng gia tăng hơn cả về diện và lượng mưa. Tại Buôn Ma Thuột nhiệt độ trung bình dao động trong khoảng từ 25,5-26,5°C, lượng mưa 170-250mm cho cả thời kỳ (*Nguồn: Trung tâm Dự báo KTTV Quốc gia*).

Trên khu vực Tây Nguyên, tháng 6/2024 cây cà phê tiếp tục giai đoạn quả non - phát triển quả. Giai đoạn này, nhu cầu dinh dưỡng cho cây cà phê rất cao để cho quả non phát triển nhanh về kích thước, ổn định số lượng quả kết trên cành, đồng thời cung cấp nguồn dinh dưỡng để tăng chất lượng cành dự trữ, ổn định bộ khung, tán lá làm nền tảng cho việc tăng năng suất ở những vụ sau. Nhiệt độ thích hợp cho cà phê sinh trưởng và phát triển trong giai đoạn này dao động trong khoảng 24 - 25°C, độ ẩm không khí đạt khoảng 94 - 97%, lượng

nước tưới cần đạt ở độ sâu khoảng 30 – 35cm từ mặt đất. Dự báo tháng tới, lượng bốc thoát hơi tiềm năng ở mức 100 - 102mm, độ ẩm không khí khoảng 81 - 87%, đồng thời, gió mùa Tây Nam có xu hướng hoạt động mạnh dần nên mưa có khả năng gia tăng hơn cả về diện và lượng mưa, tổng lượng mưa hữu hiệu khoảng 93 - 135mm, cân bằng nước trong đất khoảng 91 - 99%. Qua đó có thể thấy, tháng tới khu vực Tây Nguyên có lượng mưa và cân bằng nước trong đất cao hơn so với nhu cầu của cây cà phê trong giai đoạn quả non - phát triển quả, người dân cần khơi thông mương rãnh, thoát nước kịp thời khi có mưa to xảy ra, hạn chế tối đa tình trạng đọng nước ở gốc cây mở đường cho nấm khuẩn phát sinh gây hại. Đồng thời, khu vực gia tăng về diện và lượng mưa, cây cà phê phát triển mạnh nhờ được cung cấp lượng nước dồi dào, do đó, cần lưu ý cắt tia cành tạo bộ tán cây thông thoáng, giúp cây tập trung dinh dưỡng nuôi quả, cảnh dự trữ sinh trưởng khỏe, hạn chế nguy cơ sâu bệnh. Bên cạnh đó, cần lưu ý bón phân đầy đủ, đúng quy trình kỹ thuật, cân đối các dinh dưỡng đa, trung, vi lượng với tỉ lệ phù hợp để cây cà phê phát triển toàn diện: quả lớn nhanh, hạn chế rụng quả non và tăng chất lượng cành dự trữ. Thời tiết tháng tới tạo điều kiện cho một số sâu bệnh phát sinh gây hại như: rệp, bệnh nấm hồng, bệnh gỉ sắt...do đó, cần lưu ý nếu phát hiện cây cà phê bị bệnh thì cần phun phòng trừ sâu bệnh kịp thời, nên khoan vùng phun phòng trừ những cây bị bệnh, không nên phun tràn lan cả vườn làm ảnh hưởng đến hệ sinh thái vườn cà phê, tiêu diệt thiên địch có ích, lãng phí, tốn công lao động và ô nhiễm môi trường.

Tháng tới, cây sầu riêng trên khu vực Tây Nguyên trong giai đoạn nuôi quả - thu hoạch. Nhiệt độ thích hợp cho sầu riêng sinh trưởng và phát triển dao động trong khoảng 24 - 30°C. Độ ẩm thích hợp trong giai đoạn này khoảng 50 - 60%. Dự báo tháng tới, gió mùa Tây Nam có xu hướng hoạt động mạnh dần nên mưa có khả năng gia tăng hơn cả về diện và lượng mưa, tổng lượng mưa hữu hiệu dao động trong khoảng 93 - 135mm, lượng bốc thoát hơi tiềm năng khoảng 100 - 102mm, cân bằng nước trong đất dao động trong khoảng 91 - 99%. Qua đó có thể thấy, lượng mưa và cân bằng nước trong đất trên khu vực Tây Nguyên cao hơn so với nhu cầu của cây sầu riêng trong các giai đoạn sinh trưởng và phát triển của tháng tới, do đó, người dân cần chú ý khơi thông mương rãnh, thoát nước kịp thời khi có mưa to xảy ra. Đồng thời, người dân cần bổ sung đầy đủ dinh dưỡng cho cây trồng: phun định kỳ 7-15 ngày/lần bằng phân bón lá NPK, nếu cây có hiện tượng ra đọt non có thể phun MKP hoặc KNO₃ định kỳ 3

ngày/lần (có thể phun luân phiên 2 loại phân này) để hạn chế đọt non, lá non phát triển để tránh tình trạng cạnh tranh dinh dưỡng giữa lá và quả non gây rụng quả. Thời tiết tạo điều kiện thuận lợi cho một số sâu bệnh có khả năng phát sinh gây hại trên sầu riêng như: nhện đỏ, rầy phấn trắng, thối rễ, thán thư, bệnh xì mù...người dân cần thường xuyên kiểm tra vườn, phát hiện sớm sâu bệnh và chủ động các biện pháp phòng trừ hiệu quả.

Tin phát ngày: 01/6/2024

Thời gian ban hành bản tin tiếp theo: ngày 01/7/2024

**Người chịu trách nhiệm
ban hành bản tin**

Phạm Thị Kim Phụng