

**BẢN TIN DỰ BÁO KHÍ TƯỢNG THỦY VĂN
PHỤC VỤ NÔNG NGHIỆP KHU VỰC ĐÔNG NAM BỘ
THỜI HẠN THÁNG**

(Từ ngày 01/6/2024 đến ngày 30/6/2024)

1. Thông báo tình hình khí tượng thủy văn nông nghiệp tháng qua

Trong tháng 5/2024, độ ẩm không khí trung bình trong khu vực dao động trong khoảng 70 - 79%; Tổng tích ôn hữu hiệu (tổng nhiệt độ tích lũy) trong tháng dao động trong khoảng 626 - 676°C; Bốc thoát hơi tiềm năng dao động trong khoảng 104 - 107mm; Tổng lượng mưa hữu hiệu trong tháng khoảng 106 - 222mm; Cân bằng nước trong đất khoảng 10 - 80%; Nhiệt độ tối cao trung bình từ 34 - 36°C, nhiệt độ tối thấp trung bình từ 25 - 28°C, nhiệt độ trung bình tại phổ biến cao hơn từ 1,0-2,0°C, có nơi cao trên 2,0°C so với trung bình nhiều năm (TBNN) cùng thời kỳ. Tổng lượng mưa (TLM) xấp xỉ đến cao hơn từ 30-60%, có nơi cao hơn từ 80-100% so với TBNN cùng thời kỳ.

Trong tháng 5, tại khu vực Đông Nam Bộ xuất hiện nắng nóng và nắng nóng gay gắt kéo dài trong tháng. Trên khu vực đã ghi nhận nhiều trạm có giá trị nhiệt độ cao nhất ngày vượt giá trị lịch sử (GTLS) cùng thời kỳ tháng 5: tại Tây Ninh nhiệt độ vượt GTLS đạt 39,5°C xảy ra vào ngày 01/05/2024; tại Thủ Dầu Một (Bình Dương) nhiệt độ vượt GTLS đạt 38,9°C xảy ra vào ngày 02/05/2024. Đồng thời, gió mùa Tây Nam bắt đầu hoạt động mạnh dần, do vậy khu vực đã xảy ra nhiều ngày có mưa dông rải rác, có nơi mưa vừa, mưa to, tập trung nhiều vào các thời kỳ từ ngày 04-05/5, 08-10/5, 14-17/5, 19-24/5 và 27-31/5. Ngoài ra, các hiện tượng thời tiết nguy hiểm ở quy mô nhỏ trong thời kỳ tháng 5/2024 như: Dông, lốc, sét, mưa đá xảy ra tại Tp. Thủ Dầu Một, TP. Tân Uyên, huyện Dầu Tiếng, Bắc Tân Uyên - Tỉnh Bình Dương và tại xã Nghĩa Trung, Phú Sơn, Đường - huyện Bù Đăng - tỉnh Bình Phước vào ngày 16/5/2024. (Nguồn: Trung tâm DB KTTV QG).

Đồng thời, trong tháng 5, khu vực Đông Nam Bộ xuất hiện mưa lớn kèm theo dông, lốc, sạt lở đất xảy ra vào các ngày 15-16/5 tại tỉnh Đồng Nai, Bình Dương, Bình Phước gây nhiều thiệt hại về nông nghiệp của người dân, cụ thể: tại Đồng Nai 40ha lúa, hoa màu bị thiệt hại, tại Bình Phước hàng chục ha cây trồng gồm cao su, điều, sầu riêng... bị gãy đổ, rụng quả. Mưa lớn, lốc vào các ngày 16-17/5 tại tỉnh Tây Ninh làm cho hoa màu tại nhiều nơi bị thiệt hại.

Bảng 1: Tình hình khí tượng nông nghiệp tháng qua (01 – 31/5/2024)

Yếu tố	Thời gian			
	Tuần 1	Tuần 2	Tuần 3	Tháng 5
Độ ẩm không khí (%)	65,7 - 74,7	70,5 - 80,8	74,0 - 82,5	69,9 - 79,2
Nhiệt độ tối cao (°C)	34,3 - 37,5	33,4 - 36,2	33,3 - 34,5	33,7 - 36,0
Nhiệt độ tối thấp (°C)	24,8 - 29,1	24,2 - 27,8	25,6 - 27,9	24,9 - 28,3
Tích ôn hữu hiệu (°C)	230,4 - 248,2	197,6 - 219,2	198,0 - 212,6	626,0 - 676,1
Mưa hữu hiệu (mm)	2,6 - 131,7	54,0 - 157,2	22,4 - 64,3	105,7 - 222,3
Bốc thoát hơi tiềm năng (mm)	36,8 - 38,1	33,4 - 34,4	33,3 - 34,3	103,5 - 106,8
Cân bằng nước trong đất (%)	10 - 80			

Tháng 5, cây hồ tiêu trên khu vực Đông Nam bộ chủ yếu trong giai đoạn chăm sóc - phân hóa mầm hoa. Khu vực này có nắng thuận lợi cho công tác cắt tỉa cành, vệ sinh vườn. Tháng qua, khu vực có nắng mưa đan xen, cục bộ có mưa to - rất to, cân bằng nước trong đất dao động trong khoảng 10 - 80% (trong đó TP. Hồ Chí Minh và tỉnh Bà Rịa - Vũng Tàu lần lượt đạt 18% và 10%, các tỉnh còn lại dao động trong khoảng 50 - 80%). Qua đó có thể thấy, TP. Hồ Chí Minh và tỉnh Bà Rịa - Vũng Tàu cân bằng nước trong đất thấp, tình trạng nắng nóng vẫn xảy ra dẫn đến cây hồ tiêu không đủ nước để phục hồi, một số diện tích cây bị cháy lá, héo cành, ảnh hưởng không tốt đến quá trình sinh trưởng và phát triển của cây trồng. Đồng thời, trên khu vực có mưa vừa - mưa to, cục bộ có mưa rất to, các tỉnh còn lại trong khu vực có mưa to, cân bằng nước trong đất ở mức cao hơn so với nhu cầu của cây hồ tiêu, dẫn đến khó khăn trong việc xiết nước để cây tiêu phân hóa mầm hoa. Ngoài ra, mưa lớn, dông, lốc, sạt lở đất xảy ra vào các ngày 15-16/5 tại các tỉnh Đồng Nai, Bình Dương, Bình Phước đã gây đổ ngã một số trụ tiêu. Thời tiết tháng 5 nắng mưa đan xen, thuận lợi cho một số sâu bệnh phát sinh gây hại như: tuyến trùng gây hại rải rác tại các tỉnh Đồng Nai, Bình Phước, Bình Dương; bệnh chết chậm gây hại cục bộ tại một số tỉnh như Đồng Nai, Bình Phước, Bà Rịa Vũng Tàu, Bình Dương; bệnh chết nhanh gây hại rải rác tại Đồng Nai.

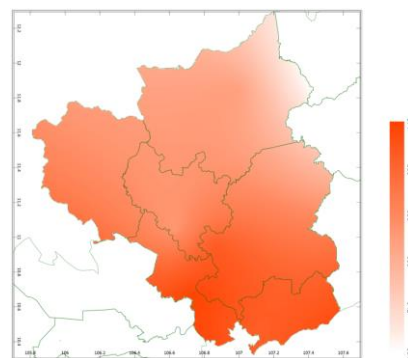
Cây cao su chủ yếu trong giai đoạn ổn định tầng lá - khai thác mủ. Tháng qua, vào các ngày 15 - 16/5 tại các tỉnh Đồng Nai, Bình Dương, Bình Phước đã xảy ra mưa lớn kèm dông, lốc, gió giật mạnh gây đổ ngã, gãy cành một số diện tích trồng cao su. Đồng thời, bốc thoát hơi nước tiềm năng dao động trong khoảng 104 - 107mm, cân bằng nước trong đất dao động trong khoảng 10 - 80%

(trong đó TP. Hồ Chí Minh và tỉnh Bà Rịa - Vũng Tàu lần lượt đạt 18% và 10%, các tỉnh còn lại dao động trong khoảng 50 - 80%). Qua đó có thể thấy, ngoại trừ TP. Hồ Chí Minh và tỉnh Bà Rịa - Vũng Tàu, các tỉnh khác lượng mưa và cân bằng nước trong đất về cơ bản đã đảm bảo cho cây cao su sinh trưởng và phát triển. Riêng TP. Hồ Chí Minh và tỉnh Bà Rịa - Vũng Tàu tình trạng khô hạn vẫn xảy ra, một số diện tích cao su thiếu nước cục bộ. Thời tiết thuận lợi cho một số sâu bệnh phát sinh gây hại cục bộ như: bệnh như nhện đỏ, nhện vàng và bệnh phấn trắng, vàng rụng lá, khô miệng cao.

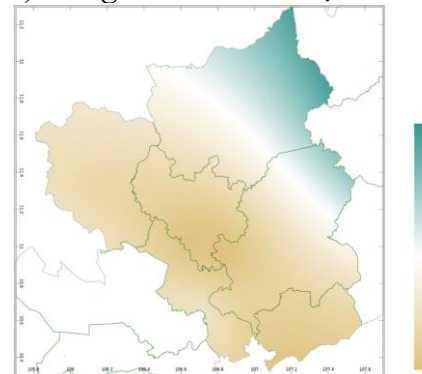
2. Dự báo khí tượng nông nghiệp (Từ ngày 01/6/2024 đến ngày 30/6/2024)



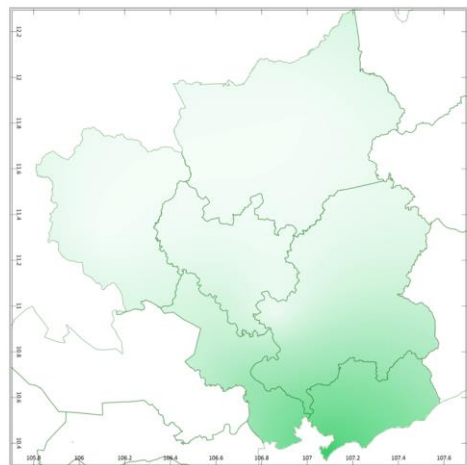
Hình 1: Bản đồ vị trí khu vực dự báo



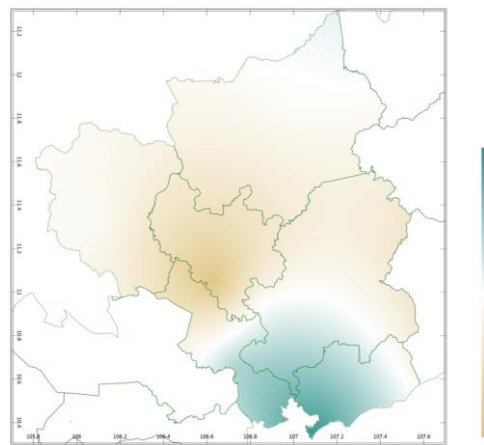
a) Tổng tích ôn hữu hiệu tháng



b) Mức độ sai khác so với cùng kỳ năm trước
Hình 2: Bản đồ tổng tích ôn hữu hiệu

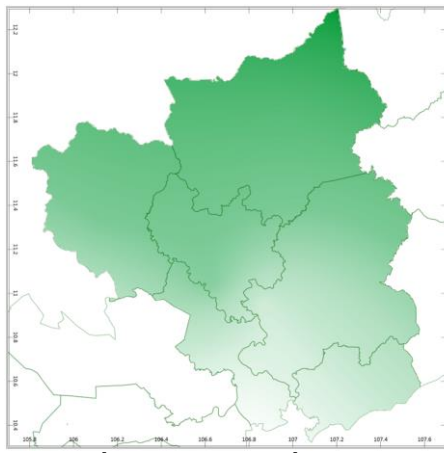


a) Tổng lượng mưa hữu hiệu tháng

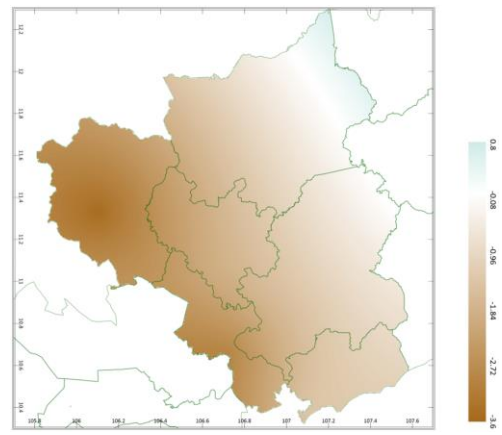


b) Mức độ sai khác so với cùng kỳ năm trước

Hình 3: Bản đồ tổng lượng mưa hữu hiệu

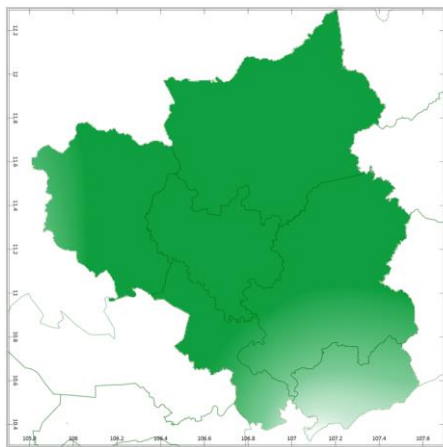


a) Bốc thoát hơi tiềm năng tháng

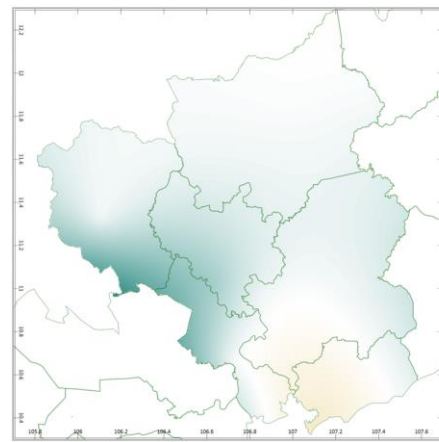


b) Mức độ sai khác so với cùng kỳ năm trước

Hình 4: Bản đồ tổng lượng bốc thoát hơi tiềm năng



a) Độ ẩm đất tháng



b) Mức độ sai khác so với cùng kỳ năm trước

Hình 5: Bản đồ cân bằng nước trong đất

Trong tháng tới, nhiệt độ tối cao trung bình dao động trong khoảng 30 - 31°C, nhiệt độ tối thấp trung bình khoảng 26 - 27°C. Tích ôn hữu hiệu (tổng nhiệt độ tích lũy) trong tuần đầu của tháng dao động trong khoảng 208 - 215°C, trong tuần giữa tháng dao động trong khoảng 180 - 188°C, trong tuần cuối của tháng dao động trong khoảng 165 - 172°C. So với cùng kỳ năm trước, tổng nhiệt độ tích lũy tại hầu hết các tỉnh trên khu vực Đông Nam Bộ có xu thế thấp hơn so với cùng kỳ ở mức tương ứng từ 4 - 30°C; riêng phía Đông tỉnh Bình Phước và một phần phía Đông Bắc tỉnh Đồng Nai có xu thế cao hơn so với cùng kỳ năm trước, dao động trong khoảng 9 - 35°C.

Tổng lượng mưa hữu hiệu trong tuần đầu của tháng dao động trong khoảng 37 - 94mm, trong tuần giữa tháng dao động trong khoảng 32 - 56mm, trong tuần cuối của tháng khoảng 29 - 30mm. Tỉnh Bà Rịa - Vũng Tàu, phía Nam tỉnh Đồng Nai và phía Nam TP. Hồ Chí Minh có khả năng nhận được tổng lượng mưa hữu hiệu cao hơn so với các tỉnh khác trên khu vực. So với cùng kỳ năm trước, tổng lượng mưa hữu hiệu tại hầu hết các tỉnh trên khu vực Đông Nam Bộ có xu thế thấp hơn so với cùng kỳ, dao động trong khoảng 16 - 80mm;

riêng hầu hết tỉnh Bà Rịa - Vũng Tàu, phía Tây Nam tỉnh Đồng Nai và phía Nam của TP. Hồ Chí Minh có xu thế cao hơn so với cùng kỳ năm trước ở mức tương ứng khoảng 16 - 80mm.

Tổng lượng bốc thoát hơi tiềm năng tháng dao động trong khoảng 99 - 179mm. So với cùng kỳ năm trước, tổng lượng bốc thoát hơi tiềm năng tại hầu hết các tỉnh trên khu vực Đông Nam Bộ có xu thế thấp hơn hoặc thấp hơn không đáng kể so với cùng kỳ, dao động trong khoảng 0,08 – 3,6mm; riêng khu vực tiếp giáp với Đắc Nông của tỉnh Bình Phước có xu thế cao hơn không đáng kể so với cùng kỳ năm trước ở mức 0,8mm.

Cân bằng nước trong đất dự báo đạt 85 - 100%. Phía Tây Nam tỉnh Bà Rịa - Vũng Tàu cân bằng nước trong đất có khả năng thấp hơn so với các tỉnh khác trên khu vực. So với cùng kỳ năm trước, cân bằng nước trong đất tại hầu hết các tỉnh trên khu vực Đông Nam Bộ có xu thế cao hơn so với cùng kỳ, dao động trong khoảng 10,8 – 48%; riêng một phần phía Nam TP. Hồ Chí Minh, phía Tây Nam tỉnh Đồng Nai, phía Tây và trung tâm tỉnh Bà Rịa - Vũng Tàu có xu thế thấp hơn so với cùng kỳ năm trước ở mức khoảng 1,6 - 14%.

Độ ẩm không khí tháng 6/2024 dao động trong khoảng 78 - 82%.

Bảng 2: Dự báo các đặc trưng khí tượng nông nghiệp tại khu vực

Yếu tố	Thời gian			
	Tuần 1	Tuần 2	Tuần 3	Tháng 6
Độ ẩm không khí (%)	79,7 - 83,1	78,3 - 83,8	75,5 - 80,7	78 - 82,4
Nhiệt độ tối cao (°C)	30,5 - 31,6	28,5 - 29,5	29,4 - 30,3	29,5 - 30,5
Nhiệt độ tối thấp (°C)	25,9 - 26,7	25,6 - 26,9	25,6 - 27,1	25,7 - 26,8
Tích ôn hữu hiệu (°C)	207,8 - 214,8	179,5 - 187,5	165,4 - 172,1	553,5 - 573,6
Mưa hữu hiệu (mm)	36,6 - 94,4	32,2 - 56,1	28,8 - 29,6	98,6 - 179,4
Bốc thoát hơi tiềm năng (mm)	36,1 - 36,8	32,2 - 32,9	28,8 - 29,6	97,2 - 99,3
Cân bằng nước trong đất (%)	85 - 100			

3. Cảnh báo khả năng tác động đến sản xuất nông nghiệp

Nhiệt độ trung bình tháng 6/2024 tại khu vực Đông Nam Bộ phổ biến ở mức cao hơn so với TBNN cùng thời kỳ khoảng 0,5-1,0°C; tổng lượng mưa trên khu vực phổ biến xấp xỉ so với TBNN cùng thời kỳ. Trong tháng 6/2024, khu vực Đông Nam Bộ gió mùa Tây Nam có xu hướng hoạt động mạnh dần nên mưa có khả năng gia tăng hơn cả về diện và lượng mưa. (Nguồn: Trung tâm Dự báo KTTV Quốc gia).

Tháng 6/2024, các diện tích hồ tiêu trên khu vực Đông Nam Bộ đang trong giai đoạn phân hóa mầm hoa - ra hoa. Để cây ra hoa đồng loạt, sau khi tiến hành rửa cây tiêu diệt mầm bệnh, làm sạch chồi, cắt bỏ tiêu lươn và những cành quả nằm sát mặt đất tạo thông thoáng trong vườn, bổ sung dinh dưỡng giúp tái sinh lông hút, rễ tơ, tăng khả năng sinh trưởng của cây, người dân thực hiện hãm nước 30-45 ngày để tạo điều kiện thuận lợi cho hồ tiêu phân hóa mầm hoa. Đối với những vườn tiêu bị suy yếu cần bổ sung đầy đủ chất dinh dưỡng đảm bảo cây tiêu sinh trưởng và phát triển khỏe mạnh, giúp hoa ra đồng loạt. Khi cây hồ tiêu ra hoa, cần bón dinh dưỡng qua lá cho cây ra hoa vào sáng sớm, chiều tắt nắng và không bón phân trực tiếp vào gốc tiêu. Dự báo thời tiết tháng tới khu vực gió mùa Tây Nam có xu hướng hoạt động mạnh dần nên mưa có khả năng gia tăng hơn cả về diện và lượng mưa, trong mưa dông khả năng xảy ra lốc, xoáy, gió giật mạnh, do đó, cần triển khai các biện pháp giăng néo, chống đỡ trụ tiêu chắc chắn. Đồng thời, tổng lượng mưa hữu hiệu dự báo tháng 6 khoảng 99 - 179mm, bốc thoát hơi nước tiềm năng khoảng 97 - 99mm, cân bằng nước trong đất khoảng 85 - 100%. Qua đó có thể thấy, tháng tới khu vực Đông Nam Bộ có lượng mưa và cân bằng nước trong đất tương đối cao hơn so với nhu cầu của cây hồ tiêu trong giai đoạn phân hóa mầm hoa, việc hãm nước cho tiêu trở nên rất khó khăn, cần phun thuốc phân hóa mầm hoa, hoặc có thể thay thế bằng thuốc gốc đồng để tiêu phân hóa mầm thuận lợi, sau khoảng 1-2 tuần phun xịt phân bón lá kích thích ra hoa và ra lá non, đồng thời, cần chú ý khơi thông mương rãnh thoát nước kịp thời khi có mưa xảy ra, đào hệ thống thoát nước theo ô bàn cờ, có độ sâu 40 - 50cm, nếu đất có độ dốc cao thì đào theo hình xương cá, đào rãnh thoát nước chính sâu trên 50cm xung quanh vườn, phá bỏ bồn giữ nước quanh gốc tiêu để tránh đọng nước trong vườn tạo điều kiện cho nấm bệnh phát sinh, phát triển và gây hại. Thời tiết thuận lợi cho một số sâu bệnh phát sinh gây hại như: bệnh tuyến trùng, bệnh chết nhanh, chết chậm ...đặc biệt bệnh chết nhanh có khả năng bùng phát trên diện rộng và gây hại nghiêm trọng các vườn hồ tiêu thoát nước kém, bị ngập úng. Do đó, người dân lưu ý thường xuyên kiểm tra vườn để phát hiện bệnh sớm, thu gom tàn dư cây bệnh mang ra khỏi khu vực vườn tiêu để đốt tiêu hủy, xử lý đất tại các gốc tiêu bị bệnh bằng vôi bột. Hạn chế đi lại trong vườn, không được bón thêm các loại phân hoặc phun thuốc kích

thích khi chưa xử lý thuốc phòng bệnh.

Trên khu vực Đông Nam Bộ, tháng tới cây cao su chủ yếu trong giai đoạn khai thác mủ. Nhiệt độ thích hợp cho cây sinh trưởng và phát triển từ 22°C đến 30°C (tốt nhất ở 26°C đến 28°C), độ ẩm đất thích hợp trong khoảng 70 - 85%. Dự báo thời tiết, khu vực này có nắng sẽ tạo điều kiện thuận lợi cho việc khai thác mủ cao su. Tuy nhiên, gió mùa Tây Nam có xu hướng hoạt động mạnh dần trên khu vực nên mưa có khả năng gia tăng hơn cả về diện và lượng mưa, do đó, người dân cần theo dõi thời tiết để khai thác mủ, tránh bị ảnh hưởng bởi mưa. Ngoài ra, bốc thoát hơi nước tiềm năng khoảng 97 - 99mm, tổng lượng mưa hữu hiệu 99 - 179mm, cân bằng nước trong đất khoảng 85 - 100%, cao hơn so với nhu cầu của cây cao su trong giai đoạn này. Do đó, người dân cần lưu ý vệ sinh, khơi thông mương rãnh để thoát nước tốt, đặc biệt những vùng trũng thấp, hạn chế tối đa tình trạng bị đọng nước trong vườn, mở đường cho nấm khuẩn phát sinh gây hại cao su. Đồng thời, cần lưu ý thường xuyên làm vệ sinh cho cây cao, vệ sinh dụng cụ, bôi thuốc mỡ cho các vết cạo phạm, bôi phòng bệnh mắt cạo. Thời tiết tháng tới tạo điều kiện thuận lợi cho một số sâu bệnh phát sinh gây hại như: bệnh loét sọc miệng cạo, bệnh khô mủ, bệnh nấm hồng... do đó, người dân cần thường xuyên theo dõi diễn biến của bệnh, hạn chế tối đa tình trạng bị khô miệng cạo, chặt bỏ những cành thấp, cành bị bệnh đưa ra khỏi vườn nhằm tránh lây lan.

Tin phát ngày: 01/6/2024

Thời gian ban hành bản tin tiếp theo: ngày 01/7/2024

**Người chịu trách nhiệm
ban hành bản tin**

Phạm Thị Kim Phụng