

Hà Nội, ngày 01 tháng 6 năm 2024

Số: KNHD-06/DBSH/TTCN

**BẢN TIN DỰ BÁO KHÍ TƯỢNG THỦY VĂN  
PHỤC VỤ NÔNG NGHIỆP KHU VỰC ĐỒNG BẰNG SÔNG HỒNG  
THỜI HẠN THÁNG**

(Từ ngày 01/6/2024 đến ngày 30/6/2024)

**1. Thông báo tình hình khí tượng thủy văn nông nghiệp tháng qua**

Trong tháng 5/2024, độ ẩm không khí trung bình trong khu vực dao động trong khoảng 80-86%; Tổng tích ôn hữu hiệu (tổng nhiệt độ tích lũy) trong tháng dao động trong khoảng 568-610°C; Bốc thoát hơi tiềm năng dao động trong khoảng 109-111mm; Tổng lượng mưa hữu hiệu dao động trong khoảng 164-226mm; Cân bằng nước trong đất dao động trong khoảng 60-88%; Nhiệt độ tối cao trung bình dao động trong khoảng 31-32°C, nhiệt độ tối thấp trung bình từ 25-26°C; nhiệt độ trung bình tại khu vực phổ biến cao xấp xỉ TBNN cùng thời kỳ, riêng khu vực Nam Đồng bằng Bắc Bộ cao hơn từ 1,0-1,5°C. Tổng lượng mưa phổ biến xấp xỉ đến cao hơn từ 30-60%, có nơi cao hơn từ 80-100% so với TBNN cùng thời kỳ.

Trong tháng 5/2024, trên khu vực đã xuất hiện 01 đợt nắng nóng gay gắt, có nơi đặc biệt gay gắt vào các ngày từ 26-30/5 với mức nhiệt độ cao nhất ngày phổ biến từ 36-39°C, có nơi trên 40°C. Trong tháng, trên khu vực đã xuất hiện nhiều ngày có mưa rào và dông, trong đó các ngày 01-03/5, 06/5, 09/5, 19-20/5, 30-31/5 có mưa vừa, mưa to diện rộng, có nơi mưa rất to.

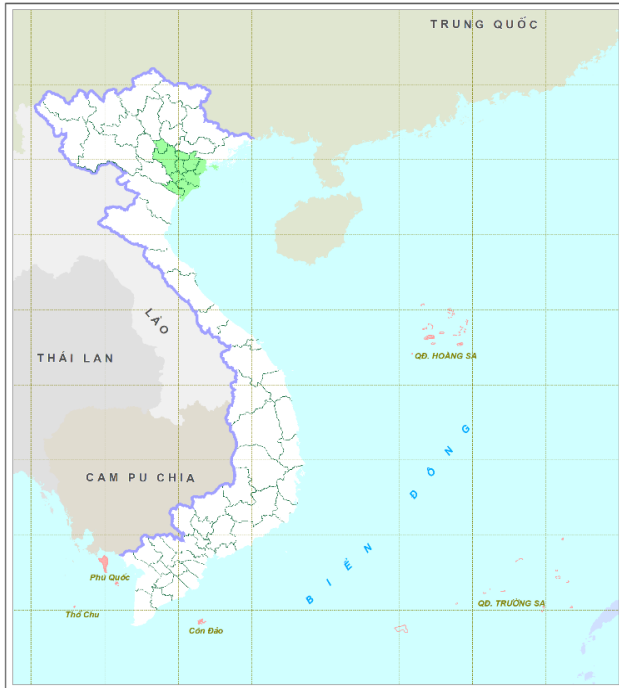
*Bảng 1: Tình hình khí tượng nông nghiệp tháng qua (01-31/5/2024)*

Yếu tố	Thời gian			
	Tuần 1	Tuần 2	Tuần 3	Tháng 5
Độ ẩm không khí (%)	82,3-88,5	78,7-84,5	78,0-85,4	79,8-86,2
Nhiệt độ tối cao (°C)	29,6-30,7	31,3-32,7	32,5-34,3	31,1-32,4
Nhiệt độ tối thấp (°C)	23,8-25,4	24,7-25,7	26,2-27,5	24,9-26,2
Tích ôn hữu hiệu (°C)	187,4-202,9	183,1-195,8	197,2-211,4	567,7-609,8
Mưa hữu hiệu (mm)	83,2-154,0	23,8-83,7	8,1-49,5	164,4-226,3
Bốc thoát hơi tiềm năng (mm)	38,1-38,5	35,0-35,6	35,8-36,4	109,1-110,6
Cân bằng nước trong đất (%)	60,1-87,9			

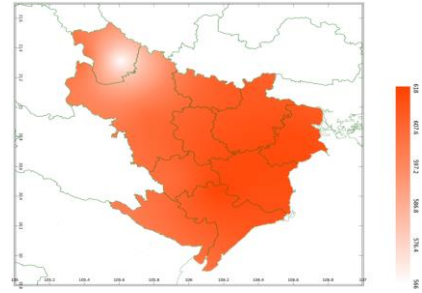
Lúa Đông Xuân phổ biến trong giai đoạn phân hóa đòng – làm đòng – trở bông – chín – thu hoạch. Trong tháng 5, trên khu vực đã xuất hiện nhiều ngày có mưa, mưa nhỏ rải rác, cục bộ có nơi có mưa to, có nơi mưa rất to (Hà Nội đã ghi nhận lượng mưa từ 19h ngày 12/5 đến 19h ngày 13/5 đạt 146,3mm tại trạm Hà Đông). Mưa với lượng mưa tương đối cao xảy ra ở nhiều nơi đã giúp bổ sung và duy trì lượng nước cần thiết theo nhu cầu của cây lúa ở nhiều nơi; tuy nhiên, đối với những diện tích lúa đang trong thời kỳ trở bông, mưa nhiều đã khiến cho quá trình trở bông – thụ tinh trên cây lúa ở nhiều nơi bị ảnh hưởng, gây ra tình trạng lúa hạt lép, hạt lửng khi thu hoạch. Đan xen giữa những khoảng thời gian trời mưa là những ngày trời tạnh ráo, có nắng, có nơi có nắng nóng đã giúp cho quá trình trở bông - chín và thu hoạch các diện tích lúa Đông Xuân đã chín ở nhiều nơi diễn ra thuận lợi. Trong tháng, các đối tượng sâu bệnh hại chủ yếu trên cây lúa: sâu cuốn lá nhỏ, sâu đục thân 2 chấm, rầy các loại, bệnh đạo ôn lá – cổ bông, bệnh bạc lá – đốm sọc vi khuẩn...

Trong tháng 5, các diện tích vải trong giai đoạn phát triển quả - vào cùi – đỏ vai, một số diện tích vải sớm đã bắt đầu cho thu hoạch vào những ngày cuối tháng 5. Trong nửa đầu tháng 5, trên khu vực đã xuất hiện nhiều ngày có mưa, mưa nhỏ rải rác, cục bộ có nơi có mưa vừa đến mưa to, có nơi mưa rất to đã gây ảnh hưởng lớn đến sinh trưởng của cây vải và gây ra tình trạng rụng quả non hàng loạt ở nhiều vùng trồng vải trong khu vực đã làm sụt giảm về năng suất, chất lượng và sản lượng vải khi thu hoạch. Trong nửa cuối tháng 5, khu vực có nhiều ngày trời tạnh ráo, có nắng đã giúp cho các diện tích vải (sớm) chín đều và đẹp, đồng thời công tác thu hoạch trên những diện tích vải đã chín cũng diễn ra dễ dàng hơn; tuy nhiên, trong thời kỳ này, nhiều nơi trên khu vực vẫn tiếp tục có mưa, cục bộ một số nơi có mưa to đến rất to khiến cho độ ẩm trong đất liên tục tăng cao đã làm gia tăng hiện tượng nứt quả gây ảnh hưởng đến mẫu mã và chất lượng của quả vải thành phẩm, bên cạnh đó trong điều kiện đất quá ẩm ướt, nhiều loại nấm bệnh cũng đã có cơ hội phát triển và gây hại cho cây vải. Sâu đục cuống quả, bệnh sương mai, thán thư là những đối tượng gây hại chủ yếu trên cây vải trong tháng.

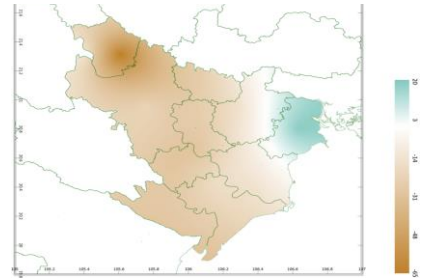
## 2. Dự báo khí tượng nông nghiệp (từ ngày 01/6/2024 đến ngày 30/6/2024)



Hình 1: Bản đồ vị trí khu vực dự báo

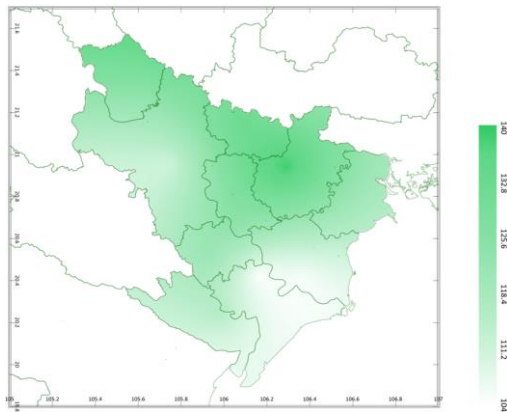


a) Tổng tích ôn hữu hiệu

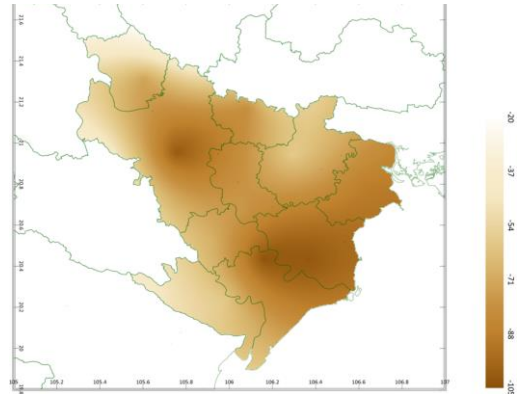


b) Mức độ sai khác so với cùng kỳ năm trước

Hình 2: Bản đồ tổng tích ôn hữu hiệu tháng

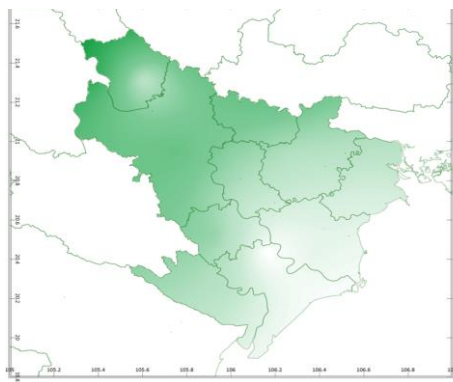


a) Tổng lượng mưa hữu hiệu

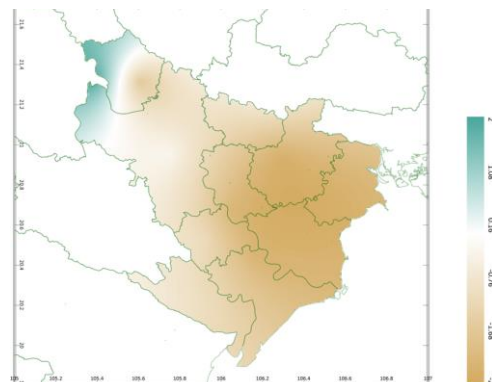


b) Mức độ sai khác so với cùng kỳ năm trước

Hình 3: Bản đồ tổng lượng mưa hữu hiệu tháng

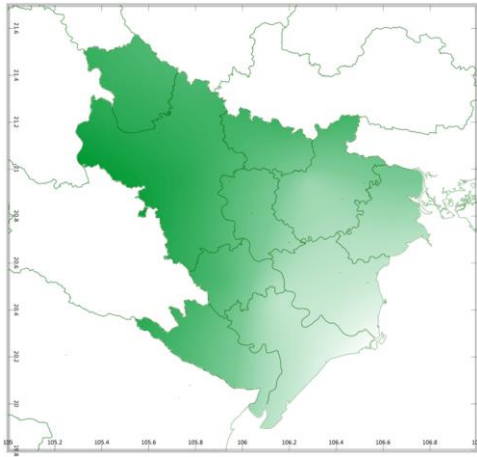


a) Tổng lượng bốc thoát hơi tiềm năng

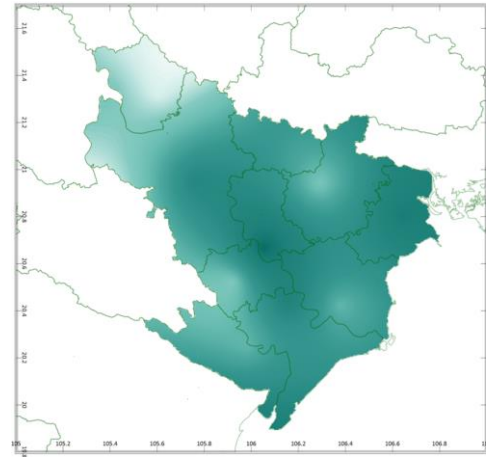


b) Mức độ sai khác so với cùng kỳ năm trước

Hình 4: Bản đồ bốc thoát hơi tiềm năng tháng



a) Cân bằng nước trong đất



b) Mức độ sai khác so với cùng kỳ năm trước

Hình 5: Bản đồ cân bằng nước trong đất tháng

Trong tháng tới, nhiệt độ tối cao trung bình trên khu vực dao động từ 31-32°C, nhiệt độ tối thấp trung bình từ 26-28°C, tích ôn hữu hiệu (tổng nhiệt độ tích lũy) trong tuần đầu của tháng dao động trong khoảng 172-218°C, trong tuần giữa tháng dao động trong khoảng 202-206°C, trong tuần cuối của tháng dao động trong khoảng 190-193°C. So với cùng kỳ năm trước, tổng tích ôn hữu hiệu (tổng nhiệt độ tích lũy trong tháng) trên hầu hết khu vực có xu thế thấp hơn cùng kỳ từ 14-65°C; Riêng thành phố Hải Phòng có xu thế cao hơn cùng kỳ trong khoảng 19°C.

Tổng lượng mưa hữu hiệu trong tuần đầu của tháng dao động trong khoảng 43-72mm, trong tuần giữa tháng dao động trong khoảng 30-36mm, trong tuần cuối của tháng dao động trong khoảng 28-32mm. So với cùng kỳ năm trước, tổng lượng mưa hữu hiệu trên toàn khu vực có xu thế thấp hơn cùng kỳ phổ biến từ 59-103mm.

Cân bằng nước trong đất trong tháng 6/2024 dao động trong khoảng 94-98%. So với cùng kỳ năm trước, cân bằng nước trong đất trên toàn khu vực có xu thế cao hơn cùng kỳ từ 11-56%.

Tổng lượng bốc thoát hơi tiềm năng trong tháng dao động trong khoảng 107-108mm. So với cùng kỳ năm trước, tổng lượng bốc thoát hơi tiềm năng trên toàn khu vực có xu thế thấp hơn cùng kỳ từ 0,1-2,4mm.

Độ ẩm không khí tháng 6/2024 dao động trong khoảng 79-84%.

*Bảng 2: Dự báo các đặc trưng khí tượng nông nghiệp tại khu vực*

Yếu tố	Thời gian			
	Tuần 1	Tuần 2	Tuần 3	Tháng 6
Độ ẩm không khí (%)	83,9-88,7	77,5-83,7	74,4-77,8	79,0-83,6
Nhiệt độ tối cao (°C)	27,2-31,1	31,6-32,4	32,4-33,7	30,9-32,0
Nhiệt độ tối thấp (°C)	23,0-27,9	27,2-28,2	27,7-28,8	25,8-28,2
Tích ôn hữu hiệu (°C)	171,7-217,7	201,5-206,4	190,2-193,0	565,9-616,9
Mưa hữu hiệu (mm)	43,3-71,5	30,2-36,3	27,7-32,3	105,2-139,2
Bốc thoát hơi tiềm năng (mm)	38,6-39,8	35,5-36,3	31,8-32,3	106,6-108,1
Cân bằng nước trong đất (%)	93,6-97,5			

### **3. Cảnh báo khả năng tác động đến sản xuất nông nghiệp**

Nhiệt độ trung bình tháng 6/2024 phổ biến cao hơn so với TBNN từ 0,5-1,0°C, có nơi cao hơn so với TBNN cùng thời kỳ; tổng lượng mưa phổ biến cao hơn từ 10-30% so với TBNN cùng thời kỳ. Trong thời kỳ dự báo, trên biển Đông khả năng xuất hiện 01-02 cơn Bão/ATNĐ (bao gồm cả cơn bão số 1 (MALIKSI) đang hoạt động trên khu vực Bắc Biển Đông). Trong 10 ngày đầu của thời kỳ dự báo, ít có khả năng xuất hiện nắng nóng diện rộng; sau đó nắng nóng có khả năng gia tăng hơn. Trong thời kỳ dự báo, khu vực sẽ có nhiều ngày có mưa, riêng 10 ngày đầu tháng khu vực có khả năng xuất hiện mưa vừa, mưa to diện rộng. (Nguồn: Trung tâm Dự báo KTTV Quốc gia).

Trong tháng 6, các diện tích lúa Đông Xuân phổ biến trong giai đoạn chắc xanh – chín sữa – chín sấp – thu hoạch; lúa Mùa trà sớm trong giai đoạn xuống giống gieo mạ - cấy – bén rễ hồi xanh, trà trung – muộn trong giai đoạn xuống giống gieo mạ - chăm sóc mạ sau gieo. Dự báo thời tiết trên khu vực trong tháng 6 có mưa diện rộng với lượng mưa tương đối lớn, mưa tập trung chủ yếu trong tuần đầu tiên của tháng, mưa sau đó có xu thế giảm dần về cuối tháng. Do đó, đối với những diện tích lúa vụ Đông Xuân đã chín, người dân cần tranh thủ những khoảng thời gian trời tạnh ráo để tập trung thu hoạch để hạn chế tối đa thiệt hại có thể xảy ra do mưa lớn, đồng thời giải phóng đồng ruộng, làm đất kỹ trước khi xuống giống vụ Mùa nhằm hạn chế tối đa sự tồn tại của các đối tượng sâu bệnh hại trên đồng ruộng và giảm thiểu tình trạng ngộ độc hữu cơ cho cây trồng vụ Mùa. Đối với các diện tích lúa còn lại, dự báo lượng mưa trong tháng 6

trên khu vực tương đối cao dao động trong khoảng 138-445mm (trong đó: tỉnh Bắc Ninh, Vĩnh Phúc và Hải Dương là những tỉnh có lượng mưa dự báo trong tháng tương đối lớn, dao động từ 287-445mm), cân bằng nước trong đất trên toàn khu vực dự báo ở mức trên 90%. Trong giai đoạn lúa chắc xanh – chín, cây lúa yêu cầu mực nước trong ruộng duy trì ở mức 5-7cm, trong điều kiện thời tiết nhiều nơi có mưa tương đối cao, người dân cần chú ý thường xuyên kiểm tra đồng ruộng, trong trường hợp mực nước trong ruộng dâng quá cao trên 7cm cần tiến hành tháo thoát nước; đối với những diện tích lúa đã chín hoàn toàn chuẩn bị cho thu hoạch cần tiến hành tháo cạn trước khi thu hoạch 1 tuần để công tác thu hoạch lúa diễn ra dễ dàng hơn. Đối với các diện tích lúa Mùa, cần đảm bảo duy trì độ ẩm ở trạng thái bão hòa đối với các diện tích mạ mới gieo – 3 lá và giữ mực nước trong ruộng trong khoảng 1-3cm đối với các diện tích lúa từ khi mới cấy - bén rễ hồi xanh; chủ động thoát nước kịp thời khi có mưa to. Bên cạnh đó, cần chú ý: đối với mạ Mùa, khi cây mạ có trên 2 lá cần tiến hành bón thúc bằng phân kali và phân đạm lượng 2-3kg mỗi loại trên mỗi sào (trường hợp cây mạ hơi đanh dảnh, hơi có màu vàng thì bón thêm 2kg đạm trên mỗi 500m<sup>2</sup> trước khi nhổ cấy từ 2-3 ngày); đối với các diện tích đất chuẩn bị cấy, cần tiến hành bón lót sâu phân lân, đạm, kali; sau khi cấy từ 6-7 ngày (khi cây lúa bén rễ hồi xanh, ra rễ mới) tiến hành bón thúc đẻ nhánh bằng phân đạm và kali hoặc phân NPK chuyên dành cho bón thúc để giúp cây lúa sinh trưởng khỏe mạnh, tạo điều kiện cho quá trình đẻ nhánh trên cây lúa diễn ra thuận lợi. Ngoài ra, cần chú ý tiến hành cải tạo, nạo vét và tu bổ kênh mương nhằm dự trữ nguồn nước (tranh thủ những đợt mưa lớn) để phục vụ cho công tác tưới dưỡng cho cây lúa về sau. Trong tháng 6, các đối tượng gây hại chủ yếu trên cây lúa: rầy các loại, bệnh khô vằn, bệnh bạc lá - đốm sọc vi khuẩn gây hại chủ yếu trên những diện tích lúa Đông Xuân chưa cho thu hoạch; trên lúa Mùa, một số đối tượng sâu bệnh có khả năng gây hại chủ yếu: ốc bươu vàng, chuột, bệnh nghệt rễ, sâu cuốn lá nhỏ...

Vải trà sớm tiếp tục trong giai đoạn thu hoạch, trà muộn sẽ bắt đầu cho thu hoạch từ khoảng giữa tháng 6 trở đi. Độ ẩm đất thích hợp cho cây vải trong giai đoạn này từ 65-75%. Dự báo tổng lượng mưa trên khu vực trong tháng 6 dao động trong khoảng 138-445mm, cân bằng nước trong đất dao động từ 94-98%. Có thể nhận thấy, lượng mưa trong tháng tới vượt quá nhu cầu cần thiết cho cây vải trong giai đoạn này; mưa nhiều khiến cho tình trạng dư thừa nước,

úng nước (đặc biệt là trong tuần đầu tiên của tháng) gây ảnh hưởng đến sinh trưởng của cây vải, chất lượng của quả vải thành phẩm và khiến cho nhiều loại nấm bệnh hại trên cây vải có điều kiện thuận lợi để phát triển. Do đó, trong tháng tới, người dân cần chú ý: đối với những diện tích vải đã chín có thể cho thu hoạch, người dân cần tranh thủ thu hoạch triệt để nhằm hạn chế ảnh hưởng của mưa lớn đến chất lượng và mẫu mã của quả vải thành phẩm; song song với việc thu hoạch quả vải đã chín, người dân cần theo dõi chặt chẽ diễn biến thời tiết, chủ động khơi thông dòng chảy, tạo sẵn các đường thoát nước trong vườn để kịp thời tiêu nước khi có mưa lớn xảy ra (nhất là các tỉnh Bắc Ninh, Vĩnh Phúc, Hải Dương trong tuần đầu tiên của tháng được dự báo có mưa tương đối lớn nên cần đặc biệt lưu ý); sau khi mưa tạnh và nước trong vườn được rút cạn, cần hạn chế đi lại trong vườn cho đến khi mặt đất khô ráo thì tiến hành xới xáo để phá váng giúp đất thông thoáng khí và giúp bộ rễ của cây nhanh chóng phục hồi sau úng nước. Bên cạnh đó, cần thường xuyên tỉa cành, dọn dẹp vệ sinh vườn cây, tiến hành làm cỏ kết hợp nhặt sạch lá cây và quả rụng dưới gốc nhằm hạn chế sự trú ngụ của các đối tượng sâu bệnh hại và giúp tán cây - mặt đất thông thoáng khí từ đó giúp giảm độ ẩm trong đất. Trong tháng 6, sâu đục cuống quả, bệnh thán thư, mã mực... tiếp tục là những đối tượng gây hại chủ yếu trên cây vải.

**Tin phát ngày: 01/6/2024**

**Thời gian ban hành bản tin tiếp theo: ngày 01/7/2024**

**Người chịu trách nhiệm  
ban hành bản tin**

**Phạm Thị Kim Phụng**