

**BẢN TIN DỰ BÁO KHÍ TƯỢNG THỦY VĂN
PHỤC VỤ NÔNG NGHIỆP KHU VỰC TÂY NGUYÊN
THỜI HẠN THÁNG
(Từ ngày 01/05/2024 đến ngày 31/05/2024)**

1. Thông báo tình hình khí tượng thủy văn nông nghiệp tháng qua

Trong tháng 04/2024, độ ẩm không khí trung bình trong khu vực dao động trong 63 - 79%; Tổng tích ôn hữu hiệu (tổng nhiệt độ tích lũy) trong tháng dao động trong khoảng 366 - 600°C; Bốc thoát hơi tiềm năng dao động trong khoảng 96 - 99mm; Tổng lượng mưa hữu hiệu trong tháng dao động trong khoảng 0 - 162mm; Cân bằng nước trong đất bằng 0 - 69%; Nhiệt độ tối cao trung bình từ 28 - 36°C, nhiệt độ tối thấp trung bình từ 17 - 24°C, nhiệt độ trung bình tại phổ biến cao hơn 3,0°C so với trung bình nhiều năm (TBNN) cùng thời kỳ. Tổng lượng mưa (TLM) phổ biến ở mức xấp xỉ hoặc thiếu hụt từ 30-60mm so với TBNN cùng thời kỳ.

Trong tháng 04, tại khu vực Tây Nguyên xuất hiện nắng nóng và nắng nóng gay gắt kéo dài trong tháng. Trên khu vực đã ghi nhận nhiều trạm có giá trị nhiệt độ cao nhất ngày vượt giá trị lịch sử (GTLS) cùng thời kỳ tháng 4 và có nơi còn cao hơn giá trị cao nhất năm từng quan trắc được: Đà Lạt (Lâm Đồng) giá trị nhiệt độ cao nhất ngày đạt 29,9°C xảy ra vào ngày 08/4/2024, Đắk Nông giá trị nhiệt độ cao nhất ngày đạt 37,1°C xảy ra vào ngày 16/4/2024; Buôn Ma Thuột (Đắk Lắk) giá trị nhiệt độ cao nhất ngày đạt 38,9°C và Cát Tiên (Lâm Đồng) giá trị nhiệt độ cao nhất ngày đạt 39,1°C xảy ra vào ngày 27/4/2024; Ea H'leo (Đắk Lắk) giá trị nhiệt độ cao nhất ngày đạt 38,2°C xảy ra vào ngày 29/4/2024. Đồng thời, tháng 4 một số nơi trên khu vực có mưa cục bộ, đồng thời, vào ngày 01/4/2024 tại Xã Đắk som, huyện Đắk Glong, tỉnh Đắk Nông đã xảy ra lốc, vào ngày 26/4/2024 tại Xã Ea Kly, huyện Krông Pắc, tỉnh Đắk Lắk xảy ra mưa đá làm thiệt hại khoảng 260 ha lúa nước và nhiều diện tích cây trồng khác bị ảnh hưởng. (Nguồn: Trung tâm DB KTTV QG)

Bảng 1: Tình hình khí tượng nông nghiệp tháng qua (01 – 30/04/2024)

Yếu tố	Thời gian			
	Tuần 1	Tuần 2	Tuần 3	Tháng 4
Độ ẩm không khí (%)	64 - 75,9	60,2 - 79,9	61,8 - 80,8	62,7 - 78,7
Nhiệt độ tối cao (°C)	27,6 - 35,7	26,6 - 36,0	28,3 - 37,4	27,5 - 36,1
Nhiệt độ tối thấp (°C)	15,7 - 23,8	15,9 - 23,4	18,2 - 25,6	16,5 - 24,2
Tích ôn hữu hiệu (°C)	129,7 - 212,6	119,3 - 198,3	116,6 - 190,8	365,6 - 599,7
Mưa hữu hiệu (mm)	0 - 83,1	0 - 9,6	0 - 73,2	0 - 162,4
Bốc thoát hơi tiềm năng (mm)	34,8 - 35,9	32 - 32,8	29,4 - 30,4	96,2 - 99,2
Cân bằng nước trong đất (%)	0 - 69			

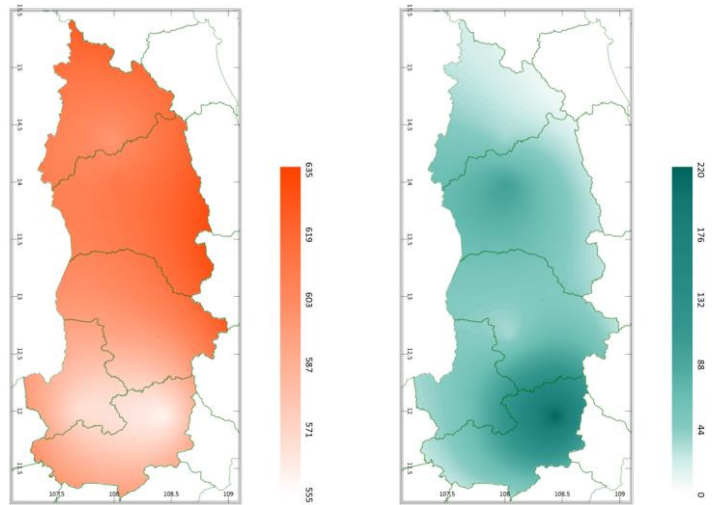
Tháng 04/2024, cây cà phê chủ yếu trong giai đoạn đậu quả - quả non. Trên toàn Khu vực Tây Nguyên tháng qua hầu như không có mưa hoặc lượng mưa tương đối thấp (riêng tỉnh Lâm Đồng, Đắk Lắk và Kon Tum nửa cuối tháng có mưa cục bộ), cân bằng nước trong đất chỉ ở mức 0 - 8% (riêng tỉnh Lâm Đồng đạt 69%), lượng bốc thoát hơi ở mức cao khoảng 96-99mm. Riêng tỉnh Lâm Đồng lượng mưa đã phần nào bổ sung được nước cho cây cà phê, các tỉnh khác nhiều diện tích cà phê bị thiếu nước tưới, héo lá, khô cành hàng loạt, rụng hoặc teo nhỏ quả, dẫn tới năng suất giảm thấp, có khả năng đứng trước nguy cơ thiệt hại hoàn toàn. Đồng thời, một số tỉnh như Lâm Đồng, Đắk Lắk, Kon Tum nửa cuối tháng xuất hiện mưa cục bộ, đã gây hiện tượng cây bị sốc nhiệt, rụng hoa quả non. Ngoài ra, ngày 26/4 khu vực tỉnh Đắk Lắk xảy ra mưa đá cục bộ làm ảnh hưởng tới một số diện tích cà phê. Thời tiết tháng 4 thuận lợi cho bệnh khô cành gây hại cục bộ, bệnh gỉ sắt phát sinh gây hại gia tăng, bệnh phân bố chủ yếu tại các tỉnh Gia Lai, Đắk Lắk, Lâm Đồng.

Cây hồ tiêu trên khu vực Tây Nguyên chủ yếu giai đoạn thu hoạch, cuối tháng các diện tích hồ tiêu đã thu hoạch xong. Thời tiết khu vực ngày nắng thuận lợi cho công tác thu hoạch, phơi khô, bảo quản hồ tiêu và chăm sóc vườn cây sau thu hoạch. Tuy nhiên, khu vực hầu như không mưa hoặc lượng mưa không đáng kể (riêng tỉnh Lâm Đồng và Đắk Lắk có mưa cục bộ), tổng lượng mưa hữu hiệu bằng 0 - 3mm (riêng tỉnh Lâm Đồng đạt 162mm, Đắk Lắk đạt 71mm), bốc thoát hơi tiềm năng tiếp tục ở mức cao khoảng 92 - 96mm, cân bằng nước trong đất hầu hết đạt 0 - 8% (riêng tỉnh Lâm Đồng đạt 69%), ngoài tỉnh Lâm Đồng lượng mưa đã phần nào bổ sung được nước cho hồ tiêu sinh trưởng phát triển, các tỉnh khác trong khu vực, tình trạng khô hạn kéo dài, thiếu nước cục bộ, một số vườn tiêu bị héo, cháy lá, khô cành vẫn tiếp tục xảy ra. Ngoài ra, thời tiết tuần qua thuận lợi cho một số sâu bệnh phát sinh gây hại như: tuyến trùng, bệnh chết nhanh, bệnh chết chậm, sâu đục quả,....

2. Dự báo khí tượng nông nghiệp (Từ ngày 01/05/2024 đến ngày 31/05/2024)

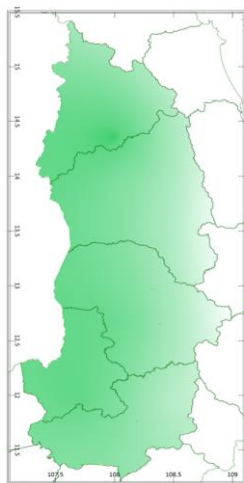


Hình 1: Bản đồ vị trí khu vực dự báo

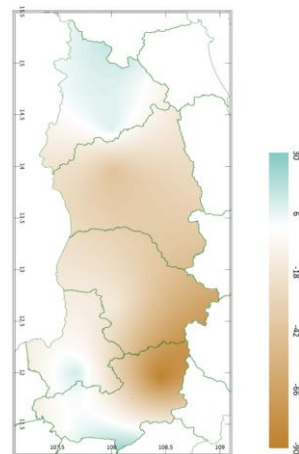


a) Tổng tích ôn hữu hiệu tháng b) Mức độ sai khác so với cùng kỳ năm trước

Hình 2: Bản đồ tổng tích ôn hữu hiệu

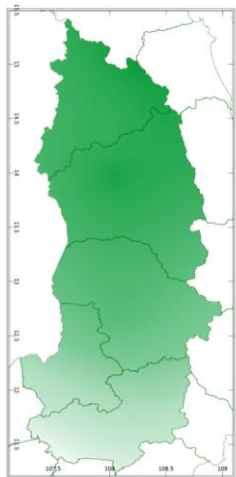


a) Tổng lượng mưa hữu hiệu tháng

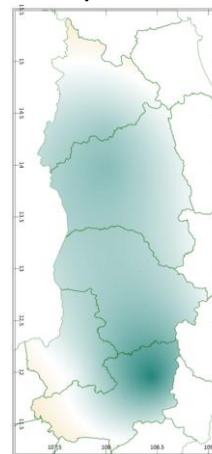


b) Mức độ sai khác so với cùng kỳ năm trước

Hình 3: Bản đồ tổng lượng mưa hữu hiệu

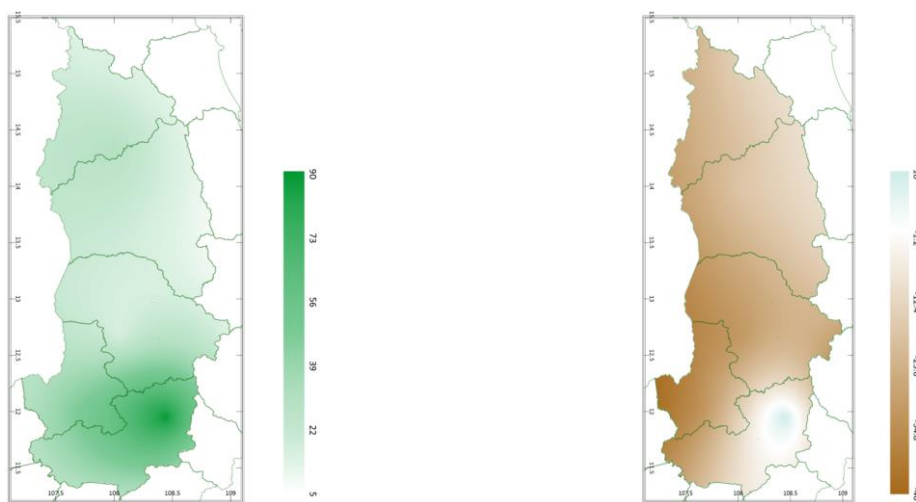


a) Bốc thoát hơi tiềm năng



b) Mức độ sai khác so với cùng kỳ năm trước

Hình 4: Bản đồ bốc thoát hơi tiềm năng



a) Độ ẩm đất

b) Mức độ sai khác so với cùng kỳ năm trước

Hình 5: Bản đồ cân bằng nước trong đất

Trong tháng tới, nhiệt độ tối cao trung bình từ 30 - 33°C, nhiệt độ tối thấp trung bình khoảng 25 - 26°C. Tích ôn hữu hiệu (tổng nhiệt độ tích lũy) trong tuần đầu của tháng dao động trong khoảng 182 - 220°C, trong tuần giữa tháng dao động trong khoảng 195 - 207°C, trong tuần cuối của tháng dao động trong khoảng 178 - 188°C. So với cùng kỳ năm trước, tổng nhiệt độ tích lũy tại các tỉnh trên khu vực Tây Nguyên có xu thế cao hơn hoặc không thay đổi so với cùng kỳ ở mức khoảng 0 - 220°C.

Tổng lượng mưa hữu hiệu trong tuần đầu của tháng dao động trong khoảng 33 - 61mm, trong tuần giữa tháng dao động trong khoảng 31 - 67mm, trong tuần cuối của tháng dao động trong khoảng 55 - 104mm. So với cùng kỳ năm trước, tổng lượng mưa hữu hiệu tại hầu hết các tỉnh trên khu vực Tây Nguyên có xu thế thấp hơn so với cùng kỳ, dao động trong khoảng 18 - 90mm; riêng phần trung tâm và phía Bắc của tỉnh Kon Tum, một phần trung tâm phía Nam của tỉnh Đắk Nông và một phần phía Tây Nam của tỉnh Lâm Đồng có xu thế cao hơn so với cùng kỳ năm trước ở mức 6 - 30mm.

Tổng lượng bốc thoát hơi tiềm năng dao động trong khoảng 104 - 106mm. So với cùng kỳ năm trước, tổng lượng bốc thoát hơi tiềm năng tại hầu hết các tỉnh trên khu vực Tây Nguyên có xu thế cao hơn hoặc cao hơn không đáng kể so với cùng kỳ, dao động trong khoảng 0,16 - 4,8mm; riêng khu vực tiếp giáp với Quảng Nam - Quảng Ngãi của Kon Tum, phía Tây của tỉnh Đắk Nông - Lâm Đồng có xu thế thấp hơn so với cùng kỳ năm trước ở mức khoảng 1mm.

Cân bằng nước trong đất dự báo khoảng 17 - 89%. Tỉnh Lâm Đồng và phía Nam của tỉnh Đắk Lắk cân bằng nước trong đất có khả năng cao hơn so với các tỉnh khác trên khu vực. So với cùng kỳ năm trước, cân bằng nước trong đất tại hầu hết các tỉnh trên khu vực Tây Nguyên có xu thế thấp hơn so với cùng kỳ, dao động trong khoảng 1,2 – 46%; riêng một phần trung tâm phía Đông của tỉnh Lâm Đồng có xu thế cao hơn so với cùng kỳ năm trước ở mức khoảng 10%.

Độ ẩm không khí tháng 05/2024 dao động trong khoảng 77 - 81%.

Bảng 2: Dự báo các đặc trưng khí tượng nông nghiệp tại khu vực

Yếu tố	Thời gian			
	Tuần 1	Tuần 2	Tuần 3	Tháng 5
Độ ẩm không khí (%)	73,9 - 80,1	69,4 - 76,7	83,4 - 89,2	76,5 - 80,5
Nhiệt độ tối cao (°C)	29,2 - 34,1	30,9 - 33,6	28,7 - 31,3	29,6 - 33,0
Nhiệt độ tối thấp (°C)	23,4 - 26,0	26,1 - 27,0	25,2 - 26,2	25,1 - 25,9
Tích ôn hữu hiệu (°C)	181,6 - 220,1	194,8 - 206,8	178,2 - 187,5	559,4 - 611,7
Mưa hữu hiệu (mm)	32,8 - 61,1	31,2 - 67,0	55,3 - 104,0	126,5 - 197,6
Bốc thoát hơi tiềm năng (mm)	36,4 - 37,7	33,5 - 33,8	33,8 - 34,3	103,7 - 105,8
Cân bằng nước trong đất (%)	17 - 89			

3. Cảnh báo khả năng tác động đến sản xuất nông nghiệp

Nhiệt độ trung bình tháng 05/2024 tại khu vực Tây Nguyên phổ biến ở mức cao hơn so với TBNN khoảng 1,5-2,5°C, có nơi cao hơn so với TBNN cùng thời kỳ; Tổng lượng mưa trên khu vực phổ biến thấp hơn từ 20-40% so với TBNN cùng thời kỳ. Trong tháng 05/2024, khu vực tiếp tục xuất hiện nhiều ngày nắng nóng diện rộng, có nơi nắng nóng gay gắt, tập trung trong 20 ngày đầu tháng. Hiện tượng nắng nóng và nắng nóng gay gắt trên khu vực dự báo xuất hiện nhiều hơn so với TBNN cùng thời kỳ. Trong giai đoạn 10 ngày cuối tháng 5/2024, gió mùa Tây Nam ở phía nam có xu hướng hoạt động mạnh dần nên mưa có khả năng gia tăng hơn Tây Nguyên. Trong thời kỳ dự báo, tình trạng khô hạn ở khu vực Tây Nguyên còn tiếp diễn; khô hạn có xu hướng giảm dần từ khoảng thời kỳ 10 ngày cuối tháng 5/2024. Tại Buôn Ma Thuột nhiệt độ trung bình dao động trong khoảng từ 27,0-28,0°C, lượng mưa 100-200mm cho cả thời kỳ (Nguồn: Trung tâm Dự báo KTTV Quốc gia).

Tháng 05/2024, cây cà phê trên khu vực Tây Nguyên đang trong giai đoạn quả non - phát triển quả. Giai đoạn này nhu cầu nước cho cà phê cao nhất và cũng là giai đoạn quyết định đến sản lượng và chất lượng của cà phê, nếu thiếu nước vào giai đoạn này, cà phê sẽ bị rụng hoặc teo nhỏ, dẫn tới năng suất giảm thấp. Do đó, cần đảm bảo đủ nước kết hợp bón phân đầy đủ dinh dưỡng giúp cà

phê nuôi quả. Nhiệt độ thích hợp cho cà phê sinh trưởng và phát triển trong giai đoạn này dao động trong khoảng 24 - 25°C, độ ẩm không khí đạt khoảng 94 - 97%, lượng nước tưới cần đạt ở độ sâu khoảng 30 - 35cm từ mặt đất. Dự báo tháng tới, khu vực tiếp tục xuất hiện nhiều ngày nắng nóng diện rộng, có nơi nắng nóng gay gắt, tình trạng khô hạn vẫn còn tiếp diễn, lượng bốc thoát hơi tiềm năng ở mức cao 104 - 106mm, nhiệt độ không khí dao động từ 25 - 33°C, độ ẩm không khí khoảng 77 - 81%. Thời kỳ 10 ngày cuối của tháng, gió mùa Tây Nam ở phía nam có xu hướng hoạt động mạnh dần nên mưa có khả năng gia tăng hơn, khô hạn có xu thế giảm, cả thời kỳ tháng 5/2024 tổng lượng mưa hữu hiệu khoảng 127 - 198mm, cân bằng nước trong đất khoảng 17 - 89% (trong đó hầu hết các tỉnh đạt 17 - 47%, riêng tỉnh Lâm Đồng đạt 89%), trong giai đoạn 10 ngày cuối tháng 5/2024, gió mùa Tây Nam ở phía nam có xu hướng hoạt động mạnh dần nên mưa có khả năng gia tăng hơn Tây Nguyên. Qua đó cho thấy, ngoại trừ tỉnh Lâm Đồng lượng mưa đã phần nào đảm bảo đủ nước cung cấp cho cà phê nuôi quả, các tỉnh khác trong khu vực, nhiệt độ không khí cao, độ ẩm không khí và cân bằng nước trong đất không đáp ứng cho cà phê nuôi quả. Do đó, người dân cần thường xuyên kiểm tra vườn, chủ động nguồn nước, tưới đủ nước mỗi lần từ 400 - 500 lít/gốc để cây nuôi quả, tùy vào điều kiện có thể thực hiện tưới theo cách: tưới gốc, tưới phun mưa (tưới béc) hoặc tưới nhỏ giọt, khi lượng mưa đạt 20mm thì không cần tưới. Bên cạnh đó, cần lưu ý bón phân đầy đủ, đúng quy trình kỹ thuật, bổ sung phân bón tan nhanh và tỷ lệ đạm, lân cao, kali thấp. Thời tiết tạo điều kiện cho một số sâu bệnh phát sinh gây hại như: rệp, bệnh nấm hồng, bệnh gỉ sắt...do đó, cần lưu ý nếu phát hiện cây cà phê bị bệnh thì cần phun phòng trừ sâu bệnh kịp thời, nên khoanh vùng phun phòng trừ những cây bị bệnh, không nên phun tràn lan cả vườn làm ảnh hưởng đến hệ sinh thái vườn cà phê, tiêu diệt thiên địch có ích, lãng phí, tốn công lao động và ô nhiễm môi trường.

Trên khu vực Tây Nguyên, tháng tới cây điều chủ yếu trong giai đoạn chăm sóc sau thu hoạch. Đây là giai đoạn cây cần đủ chất dinh dưỡng để phục hồi, do đó, cần chú ý cắt tỉa cành nằm phía trong tán, cành sát mặt đất, cành bị che bóng, cành nhiễm sâu bệnh, cành giáp nhau và cành vượt, đồng thời, tiến hành bón phân NPK cân đối để cây phục hồi, rửa vườn để hạn chế nấm bệnh phát sinh. Độ ẩm đất thích hợp trong giai đoạn này khoảng 65 - 80%. Dự báo tháng tới, khu vực tiếp tục xuất hiện nhiều ngày nắng nóng diện rộng, có nơi nắng nóng gay gắt, tình trạng khô hạn vẫn còn tiếp diễn, bốc thoát hơi tiềm năng ở mức cao 104 - 106mm. Thời kỳ 10 ngày cuối của tháng, gió mùa Tây Nam ở phía nam có xu hướng hoạt động mạnh dần nên mưa có khả năng gia tăng hơn, khô hạn có xu thế giảm, cả thời kỳ tháng 5/2024 tổng lượng mưa hữu hiệu khoảng 127 - 198mm, cân bằng nước trong đất khoảng 17 - 89% (trong đó hầu hết các tỉnh đạt 17 - 47%, riêng tỉnh Lâm Đồng đạt 89%). Qua đó có thể thấy,

tỉnh Lâm Đồng có cân bằng nước trong đất thuận lợi cho cây điều sinh trưởng và phát triển, các tỉnh còn lại lượng mưa vẫn không đủ cung cấp nước cho cây điều sinh trưởng. Do đó, ngoài trừ tỉnh Lâm Đồng, các tỉnh còn lại trong khu vực, cần chủ động nguồn nước, tưới bổ sung nước đủ ẩm cho cây điều sinh trưởng và phát triển, khoảng 10 ngày cuối tháng, khu vực có khả năng gia tăng lượng mưa, người dân cần tập trung chăm sóc, kết hợp bón phân cho điều phục hồi sau thu hoạch. Thời tiết tháng tới tạo điều kiện thuận lợi cho một số sâu bệnh có khả năng phát sinh gây hại trên điều như: bệnh cháy lá khô cành, rệp muội, bọ xít muỗi... người dân cần thường xuyên kiểm tra vườn, phát hiện sớm sâu bệnh và chủ động các biện pháp phòng trừ có hiệu quả.

Tin phát ngày: 01/05/2024

Thời gian ban hành bản tin tiếp theo: ngày 01/06/2024

**Người chịu trách nhiệm
ban hành bản tin**

Phạm Thị Kim Phụng