

**BẢN TIN DỰ BÁO KHÍ TƯỢNG THỦY VĂN  
PHỤC VỤ NÔNG NGHIỆP KHU VỰC BẮC TRUNG BỘ  
THỜI HẠN THÁNG**  
(Từ ngày 01/4/2024 đến ngày 30/4/2024)

**1. Thông báo tình hình khí tượng thủy văn nông nghiệp tháng qua**

Trong tháng 3/2024, độ ẩm không khí trung bình trong khu vực dao động trong khoảng 85-89%; Tổng tích ôn hữu hiệu (tổng nhiệt độ tích lũy) trong tháng dao động trong khoảng 380-483°C; Bốc thoát hơi tiềm năng dao động trong khoảng 90-95mm; Tổng lượng mưa hữu hiệu dao động trong khoảng 22-117mm; Cân bằng nước trong đất dao động trong khoảng 1-87%; Nhiệt độ tối cao trung bình từ 24-29°C, nhiệt độ tối thấp trung bình từ 20-21°C; nhiệt độ trung bình tại khu vực phổ biến cao hơn 0,5-1,5°C so với TBNN cùng thời kỳ. Tổng lượng mưa phổ biến cao hơn 20-40mm so với TBNN cùng thời kỳ.

Trong tháng 3/2024, khu vực đã xuất hiện 02 đợt KKL vào các ngày 06/3 và 19/3. Các đợt KKL trong tháng 3 có cường độ yếu hơn hẳn so với tháng 2. Trong tháng 3, trên khu vực cũng đã xuất hiện nhiều ngày có mưa nhỏ, mưa phùn và sương mù; đáng chú ý đợt KKL vào ngày 19/3 đã gây mưa vừa, có nơi mưa to trên diện rộng tại khu vực Bắc Trung Bộ. Trong tháng 3, khu vực đã xuất hiện mưa dông kèm theo lốc, sét, mưa đá từ ngày 28/3 đến sáng ngày 29/3, mưa dông kèm lốc, sét, mưa đá tại các tỉnh Nghệ An, Hà Tĩnh, Quảng Trị, Thừa Thiên Huế, đã gây thiệt hại nhiều cho nông nghiệp trong khu vực, cụ thể: 675 ha lúa, hoa màu và cây trồng bị thiệt hại (Nghệ An 250, Hà Tĩnh 53, Quảng Trị 12, TT Huế 360); 90 ha cây trồng bị đổ, gãy (Nghệ An); 05 con gia súc và 96 con gia cầm (Nghệ An) bị chết; 16 chuồng trại bị hư hỏng (Nghệ An 04, Hà Tĩnh 07, Quảng Trị 05). (Nguồn: Trung tâm DB KTTV QG).

Bảng 1: Tình hình khí tượng nông nghiệp tháng qua (01-31/3/2024)

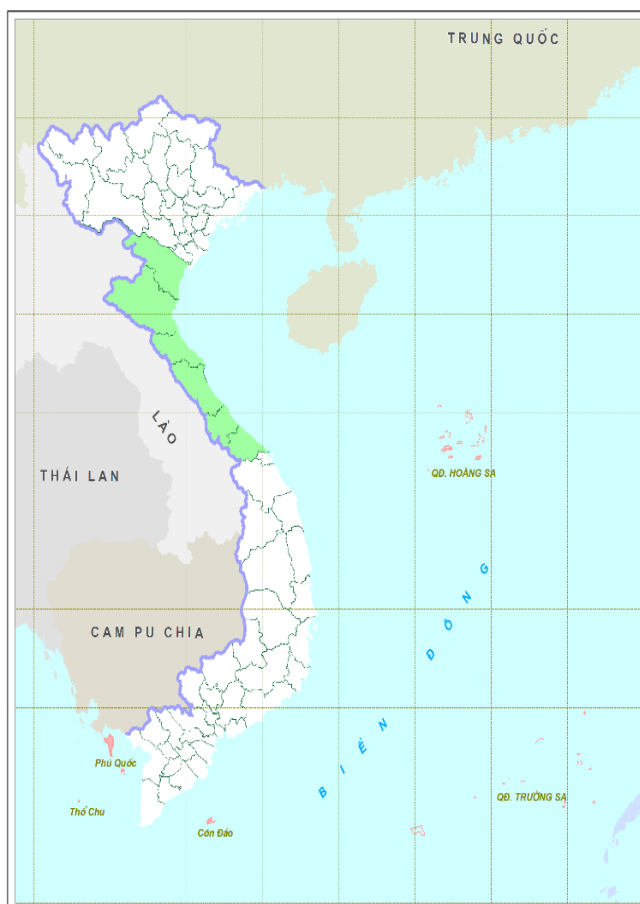
Yếu tố	Thời gian			
	Tuần 1	Tuần 2	Tuần 3	Tháng 3
Độ ẩm không khí (%)	84,3-87,0	86,7-91,7	80,1-88,4	84,8-88,6
Nhiệt độ tối cao (°C)	21,4-26,4	23,3-27,3	27,9-32,5	24,1-28,7
Nhiệt độ tối thấp (°C)	16,7-19,9	19,0-21,4	23,0-23,3	19,5-21,4
Tích ôn hữu hiệu (°C)	104,9-152,6	104,9-152,6	157,7-179,6	379,7-482,5
Mưa hữu hiệu (mm)	3,1-54,8	2,5-41,1	0,3-20,9	21,7-116,8
Bốc thoát hơi tiềm năng (mm)	29,5-31,9	29,1-30,6	31,4-32,2	89,9-94,7
Cân bằng nước trong đất (%)	1,4-87,1			

Tháng 3, Lúa Đông Xuân phổ biến trong giai đoạn hồi xanh – đẻ nhánh – đứng cái – làm đòng, một số ít diện tích lúa Đông Xuân sớm đã bắt đầu trổ bông. Trong khoảng nửa đầu tháng 3, khu vực tiếp tục chịu sự chi phối của các đợt không khí lạnh, nhiều ngày trời rét, phía Bắc có nơi có rét đậm; đồng thời, trên hầu hết khu vực đều có mưa không đáng kể đã khiến cho cây lúa sinh trưởng kém do giá rét và thiếu nước. Trong khoảng nửa cuối tháng 3, nền nhiệt độ trên toàn khu vực có xu thế tăng, nhiều ngày trời nắng ấm đã tạo điều kiện cho cây lúa nhanh chóng phục hồi sau những ngày trời rét; tuy nhiên, do lượng mưa trong thời kỳ này trên hầu hết khu vực không đáng kể nên tình trạng thiếu nước trên nhiều diện tích lúa tiếp tục xảy ra, cây lúa sinh trưởng chậm (ngoại trừ tỉnh Hà Tĩnh đã có mưa tương đối nhiều đã kịp thời đáp ứng nhu cầu về nước cho một số diện tích lúa trên địa bàn tỉnh). Trong tháng, các đối tượng sâu bệnh hại chủ yếu trên cây lúa: chuột, rầy nâu/lung trắng, bọ trĩ, rệp muội, bệnh đạo ôn lá, bệnh khô vằn...

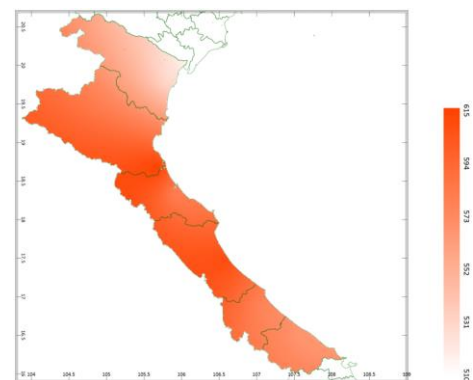
Trong tháng 3, cây lạc trong các giai đoạn gieo trồng - phát triển thân lá. Trong khoảng nửa đầu tháng 3, do ảnh hưởng của các đợt không khí lạnh... khu vực trời tiếp tục rét, một số tỉnh phía Bắc có rét đậm đã khiến cho cây lạc sinh trưởng chậm hơn, đồng thời công tác xuống giống gieo trồng và chăm sóc các diện tích lạc đã xuống giống trở nên khó khăn hơn. Trong khoảng nửa cuối tháng 3, nền nhiệt độ trên khu vực có xu thế tăng dần, trời ấm áp hơn giúp cho

cây lạc phục hồi sinh trưởng khỏe mạnh hơn. Tuy nhiên, do lượng mưa trong tháng trên khu vực không đáng kể, cân bằng nước trong đất ở mức thấp, không đảm bảo nhu cầu về nước cho cây lạc, cây lạc sinh trưởng kém do thiếu nước. Riêng đối với tỉnh Hà Tĩnh, trong nửa cuối tháng 3, Hà Tĩnh liên tục nhận được lượng mưa hữu hiệu tương đối cao, nên về cơ bản nhu cầu về nước cho hầu hết các diện tích lạc tại đây được đảm bảo, tuy nhiên, tại một vài nơi trên địa bàn tỉnh có mưa nhiều khiến cho độ ẩm đất tăng cao (87%) đã khiến cho cây lạc sinh trưởng kém, nấm bệnh thối cổ rễ gia tăng. Ngoài ra, trong những ngày cuối tháng 3 (từ ngày 28-29/3), trên khu vực đã xuất hiện mưa dông kèm theo lốc sét, mưa đá đã gây thiệt hại cho nhiều diện tích hoa màu trên khu vực (675 ha lúa, hoa màu và cây trồng bị thiệt hại, trong đó Nghệ An 250ha, Hà Tĩnh 53ha, Quảng Trị 12ha, TT Huế 360ha). Sâu xám, sâu xanh ăn lá, bệnh lở cổ rễ, bệnh thối gốc mốc trắng, mốc đen... là những đối tượng gây hại chủ yếu trên cây lạc trong tháng.

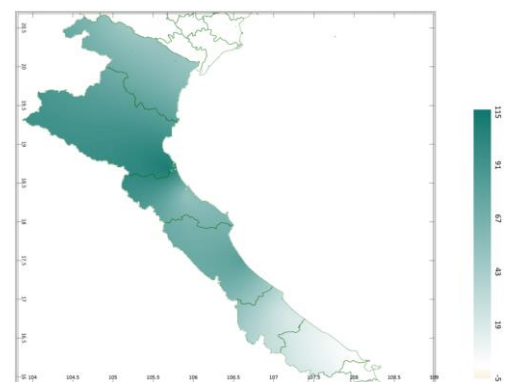
## 2. Dự báo khí tượng nông nghiệp (từ ngày 01/4/2024 đến ngày 30/4/2024)



Hình 1: Bản đồ vị trí khu vực dự báo

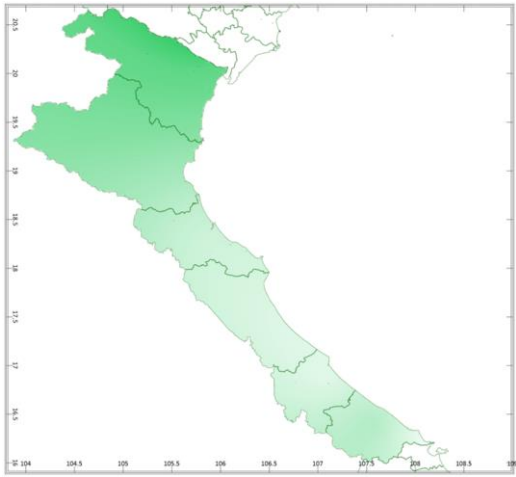


a) Tổng tích ôn hữu hiệu

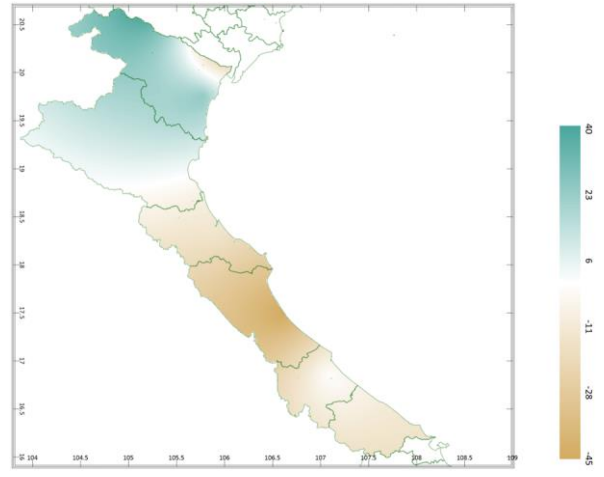


b) Mức độ sai khác so với cùng kỳ năm trước

Hình 2: Bản đồ tổng tích ôn hữu hiệu tháng



a) Tổng lượng mưa hữu hiệu

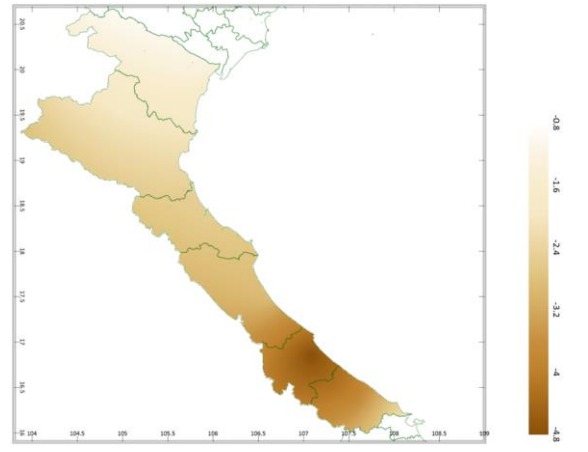


b) Mức độ sai khác so với cùng kỳ năm trước

Hình 3: Bản đồ tổng lượng mưa hữu hiệu tháng

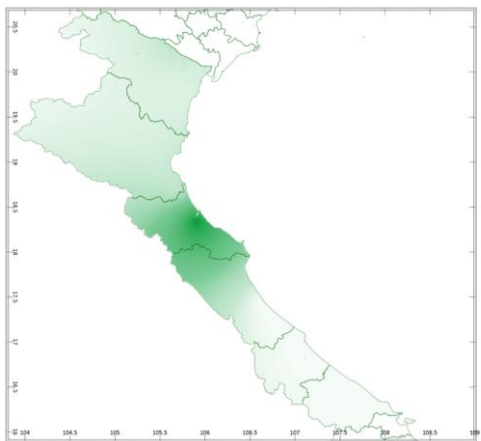


a) Tổng lượng bốc thoát hơi tiềm năng

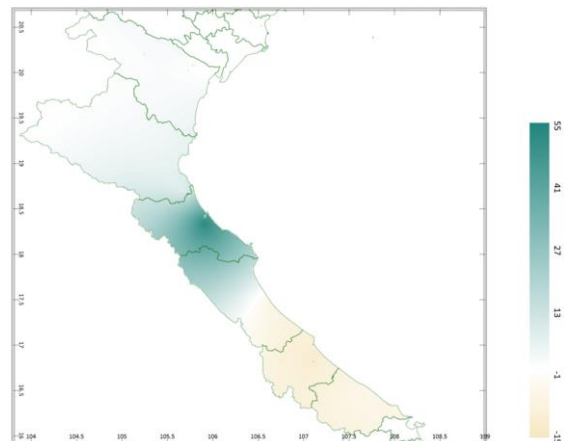


b) Mức độ sai khác so với cùng kỳ năm trước

Hình 4: Bản đồ bốc thoát hơi tiềm năng tháng



a) Cân bằng nước trong đất



b) Mức độ sai khác so với cùng kỳ năm trước

Hình 5: Bản đồ cân bằng nước trong đất tháng

Trong tháng tới, nhiệt độ tối cao trung bình từ 29-34°C, nhiệt độ tối thấp trung bình từ 25-26°C, tích ôn hữu hiệu (tổng nhiệt độ tích lũy) trong tuần đầu của tháng dao động trong khoảng 174-226°C, trong tuần giữa tháng dao động trong khoảng 188-206°C, trong tuần cuối của tháng dao động trong khoảng 169-183°C. So với cùng kỳ năm trước, tổng tích ôn hữu hiệu (tổng nhiệt độ tích lũy trong tháng) trên toàn khu vực có xu thế cao hơn cùng kỳ từ 10-111°C.

Tổng lượng mưa hữu hiệu trong tuần đầu của tháng dao động trong khoảng 6-29mm, trong tuần giữa tháng dao động trong khoảng 1-12mm, trong tuần cuối của tháng dao động trong khoảng 5-31mm. So với cùng kỳ năm trước, tổng lượng mưa hữu hiệu trên hầu hết khu vực có xu thế thấp hơn cùng kỳ từ 1-44mm; Riêng tỉnh Thanh Hóa và phần phía Bắc của tỉnh Nghệ An có xu thế cao hơn cùng kỳ có thể lên đến 24mm.

Cân bằng nước trong đất trong tháng 4/2024 dao động trong khoảng 0-54%. So với cùng kỳ năm trước, cân bằng nước trong đất tại các tỉnh Quảng Trị, Thừa Thiên Huế và phần phía Nam của tỉnh Quảng Bình có xu thế thấp hơn cùng kỳ từ 5-11%; Các vùng còn lại trong khu vực có xu thế cao hơn cùng kỳ từ 3-53%.

Tổng lượng bốc thoát hơi tiềm năng trong tháng dao động trong khoảng 97-98mm. So với cùng kỳ năm trước, tổng lượng bốc thoát hơi tiềm năng trên toàn khu vực có xu thế thấp hơn cùng kỳ từ 1,6-4,8mm.

Độ ẩm không khí tháng 4/2024 dao động trong khoảng 65-77%.

*Bảng 2: Dự báo các đặc trưng khí tượng nông nghiệp tại khu vực*

Yếu tố	Thời gian			
	Tuần 1	Tuần 2	Tuần 3	Tháng 4
Độ ẩm không khí (%)	68,5-85,8	61,0-72,0	62,7-73,3	64,5-77,4
Nhiệt độ tối cao (°C)	25,7-34,7	30,9-33,1	30,4-32,7	28,8-33,5
Nhiệt độ tối thấp (°C)	23,9-26,2	25,5-26,6	25,7-26,6	25,0-26,4
Tích ôn hữu hiệu (°C)	173,7-226,0	188,1-205,6	169,3-183,2	531,1-614,7
Mưa hữu hiệu (mm)	6,4-29,4	0,9-12,2	5,3-30,7	18,7-65,1
Bốc thoát hơi tiềm năng (mm)	35,1-36,1	32,1-32,7	29,4-30	97,1-98,0
Cân bằng nước trong đất (%)	0,0-53,6			

### 3. Cảnh báo khả năng tác động đến sản xuất nông nghiệp

Nhiệt độ trung bình tháng 4/2024 phổ biến cao hơn so với TBNN từ 1,0-2,0°C; tổng lượng phổ biến thấp hơn từ 10-20mm so với TBNN cùng thời kỳ. Trong thời kỳ dự báo, KKL hoạt động với cường độ yếu và lệch về phía Đông. Áp thấp nóng phía Tây có xu thế hoạt động mạnh dần nên nắng nóng xuất hiện và gia tăng tại khu vực. Trên phạm vi toàn quốc, các hiện tượng thời tiết nguy hiểm khác như dông, lốc, sét, mưa đá tiếp tục có khả năng xuất hiện. (Nguồn: Trung tâm Dự báo KTTV Quốc gia).

Trong tháng 4, lúa Đông Xuân phổ biến trong các giai đoạn cuối đẻ nhánh - đứng cái - làm đòng - trổ bông. Dự báo tháng tới, do áp thấp nóng phía Tây có xu thế hoạt động mạnh dần nên nắng nóng sẽ xuất hiện và gia tăng tại khu vực khiến cho nền nhiệt độ trên khu vực trong tháng 4 có xu thế tăng mạnh với mức nhiệt độ cao nhất có thể lên đến 34°C, tổng lượng mưa hữu hiệu trong tháng dao động trong khoảng 19-65mm (so với cùng kỳ năm trước, tổng lượng mưa hữu hiệu trên khu vực phổ biến thấp hơn từ 10-20mm), tổng lượng bốc thoát hơi tiềm năng dao động trong khoảng 97-98mm, cân bằng nước trong đất 0-54%. Trong điều kiện thời tiết được dự báo có nắng nóng, lượng mưa không đáng kể, lượng bốc thoát hơi tiềm năng tương đối cao, cân bằng nước trong đất tiếp tục giảm thấp, không đáp ứng đủ nhu cầu về nước cho cây lúa. Trong các giai đoạn này, nước là yếu tố rất quan trọng quyết định đến năng suất và sản lượng lúa. Do đó, trong tháng tới, người dân cần chú ý chủ động lấy nước, dẫn nước vào kênh mương nội đồng, tưới thêm nước bổ sung cho cây lúa, đặc biệt là các diện tích lúa trong giai đoạn đứng cái – làm đòng – trổ bông. Đối với các diện tích lúa trong giai đoạn cuối đẻ nhánh cần tiến hành phơi khô mặt ruộng trong khoảng 7 ngày (nếu chân ruộng còn nước cần phải rút cạn) để hạn chế cây lúa đẻ nhánh lại rai làm gia tăng các nhánh vô hiệu, gây áp lực về dinh dưỡng về sau; đối với các diện tích lúa đã chuyển sang giai đoạn đứng cái – làm đòng – trổ bông, cần tưới nước và đảm bảo duy trì mực nước trong ruộng trong khoảng 5-7cm để cho cây lúa sinh trưởng khỏe mạnh và hạn chế bệnh khô vằn tấn công, trong khi tưới cần kết hợp bón thúc đòng ngay từ khi cây lúa chuyển sang giai đoạn đứng cái nhằm cung cấp đầy đủ dinh dưỡng cho quá trình làm đòng diễn ra thuận lợi (lưu ý sử dụng phân bón chuyên dành cho bón thúc với lượng cân đối và hợp lý, tránh bón dư thừa (đặc biệt là phân đạm) sẽ gây lãng phí phân bón và tạo điều kiện cho nhiều loại bệnh trên cây lúa phát triển như bệnh khô vằn, bệnh đạo ôn, bệnh bạc lá – đốm sọc vi khuẩn). Trong tháng 4, rầy nâu – rầy lưng trắng có khả năng phát sinh gây hại mạnh trên diện rộng (nhất là những vùng không chủ động được nguồn nước và gieo cấy dày), sâu đục thân 2 chấm gây hại trong giai đoạn lúa làm đòng – trổ bông; bệnh đạo ôn lá – cổ bông, bệnh khô vằn có khả năng tiếp tục phát triển và gây hại trên những chân ruộng bón phân không cân đối, bón thừa phân đạm và trên những giống nhiễm ... Do đó, trong quá trình chăm

sóc, người dân cần chú ý thường xuyên thăm đồng, chủ động phát hiện các đối tượng gây hại và có các biện pháp phòng trừ từ sớm, tránh để cho bệnh phát triển mạnh trên diện rộng gây ảnh hưởng đến sinh trưởng của cây lúa và gây khó khăn cho công tác phòng trừ.

Trong tháng 4, cây lạc phổ biến trong các giai đoạn 6-7 lá – ra hoa – đâm tia – tạo củ. Trong các giai đoạn này, độ ẩm đất thích hợp cho cây lạc từ 70-75%. Dự báo tổng lượng mưa hữu hiệu tháng 4 dao động trong khoảng 19-65mm, cân bằng nước trong đất dao động trong khoảng 0-54%. Có thể nhận thấy, lượng mưa trong tháng tới không đủ đáp ứng nhu cầu về nước cho cây lạc nên cần được tưới bổ sung để đảm bảo cho cây lạc sinh trưởng khỏe mạnh (lưu ý: ở những nơi có nguồn nước tưới dồi dào, trong khi tưới nên dẫn nước vào ruộng ngập khoảng 2/3 rãnh lạc và để cho nước tự ngấm dần vào đất cho đến khi độ ẩm đất xuống dưới ngưỡng giá trị phù hợp với cây lạc trong các giai đoạn này mới tiến hành tưới lại nhằm tiết kiệm công tưới). Bên cạnh tưới đủ nước, cần lưu ý đối với những diện tích lạc trồng không phủ nilon: khi cây lạc có khoảng 6-7 lá thật (trước khi ra hoa) cần xới xáo, làm sạch cỏ dại trong ruộng kết hợp bón thúc đạm và kali lần 2, sau đó xới sâu 5-6cm nhằm giúp vùi phân và làm cho đất tơi xốp tạo điều kiện cho quá trình đâm tia và tia hình thành củ về sau diễn ra thuận lợi; sau khi cây lạc ra hoa rộ từ 7-10 ngày, cần tiến hành làm cỏ kết hợp vun gốc và bón vôi 50% số vôi còn lại. Đối với những diện tích lạc trồng theo kỹ thuật che phủ nilon không cần xới xáo, làm cỏ nhưng cũng cần chú ý vét cỏ rãnh nếu có để hạn chế sự trú ngụ của các đối tượng sâu bệnh hại. Sâu xám, sâu khoang, bệnh đốm lá, bệnh gỉ sắt ... là những đối tượng gây hại chủ yếu trên cây lạc trong tháng tới cần được chú ý.

**Tin phát ngày: 01/4/2024**

**Thời gian ban hành bản tin tiếp theo: ngày 01/5/2024**

**Người chịu trách nhiệm  
ban hành bản tin**

**Phạm Thị Kim Phụng**