

Hà Nội, ngày 01 tháng 12 năm 2024

Số: KNHD-12/BT/TTCN

**BẢN TIN DỰ BÁO KHÍ TƯỢNG THỦY VĂN
PHỤC VỤ NÔNG NGHIỆP KHU VỰC BẮC TRUNG BỘ
THỜI HẠN THÁNG**

(Từ ngày 01/12/2024 đến ngày 31/12/2024)

1. Thông báo tình hình khí tượng thủy văn nông nghiệp tháng qua

Trong tháng 11/2024, độ ẩm không khí trung bình trên khu vực dao động trong khoảng 77-87%; Tổng tích ôn hữu hiệu (tổng nhiệt độ tích lũy) trong tháng dao động trong khoảng 417-473°C; Tổng lượng bốc thoát hơi tiềm năng dao động trong khoảng 63-71mm; Tổng lượng mưa hữu hiệu dao động trong khoảng 17-68mm; Cân bằng nước trong đất dao động trong khoảng 80-98%; Nhiệt độ tối cao trung bình từ 25-27°C, nhiệt độ tối thấp trung bình từ 21-22°C; nhiệt độ trung bình trên cả nước phổ biến cao hơn so với trung bình nhiều năm (TBNN) từ 0,5-1,0°C; Tổng lượng mưa từ Thanh Hoá phổ biến thấp hơn từ 50-80% so với TBNN cùng thời kỳ, những nơi khác trong khu vực khác phổ biến có lượng mưa cao hơn từ 20-60%, có nơi trên 100% so với TBNN cùng thời kỳ.

Trong tháng 11/2024, trên biển Đông đã xuất hiện 03 cơn bão bao gồm: bão số 07 (YINXING), bão số 08 (TORAJI) và bão số 09 (MANYI) không ảnh hưởng đến đất liền nước ta. Cũng trong tháng 11, trên khu vực đã xuất hiện 04 đợt không khí lạnh vào các ngày 02/11, 04/11, 16-18/11, 26-28/11. Trong đó, đáng lưu ý là đợt không khí lạnh trong ngày 26-28/11 đã gây trời rét cho khu vực. Trong tháng 11/2024, trên khu vực đã xuất hiện các đợt mưa lớn diện rộng, cụ thể: từ ngày 03-08/11 và từ ngày 18-27/11 tại các tỉnh từ Hà Tĩnh đến Thừa Thiên Huế; trong đó đợt mưa lớn từ ngày 18-27/11 do ảnh hưởng của không khí lạnh kết hợp với nhiễu động gió Đông trên cao đã gây mưa lớn với tổng lượng mưa phổ biến từ 150-280mm, riêng Thừa Thiên Huế có mưa từ 400-1000mm. (Nguồn: Trung tâm DB KTTV QG).

Trong tháng 11/2024, trên khu vực đã xảy ra mưa lớn kéo dài từ ngày 23-26/11 trên địa bàn tỉnh Thừa Thiên Huế gây sạt lở đất, ngập lụt cục bộ, chia cắt giao thông, một số khu dân cư vùng thấp, trũng, ven sông suối bị cô lập do ngập sâu, ảnh hưởng đến sản xuất, đời sống, sinh hoạt của nhân dân trên địa bàn tỉnh (Nguồn: phongchongthientai.mard.gov.vn).

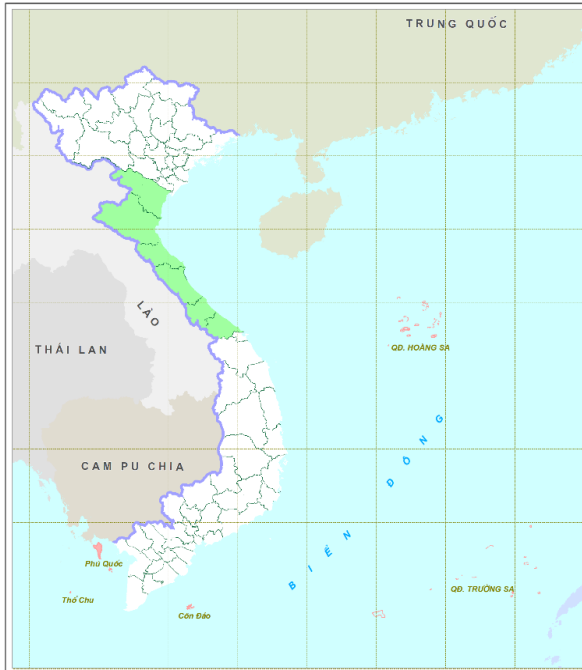
Bảng 1: Tình hình khí tượng nông nghiệp tháng qua (01-30/11/2024)

Yếu tố	Thời gian			
	Tuần 1	Tuần 2	Tuần 3	Tháng 11
Độ ẩm không khí (%)	76-87	81-88	73-90	77-87
Nhiệt độ tối cao (°C)	26-27	28-29	22-26	25-27
Nhiệt độ tối thấp (°C)	21-22	23	18-22	21-22
Tích ôn hữu hiệu (°C)	156-170	161-166	100-137	417-473
Mưa hữu hiệu (mm)	16-22	0-31	1-40	17-68
Bốc thoát hơi tiềm năng (mm)	24-27	22-24	17-20	63-71
Cân bằng nước trong đất (%)	80-98			

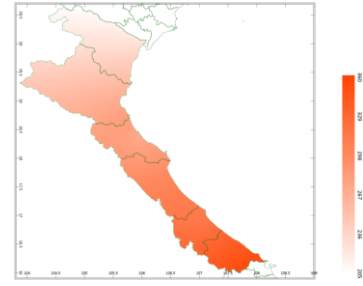
Các diện tích sản Hè Thu trong giai đoạn thu hoạch; sản vụ Đông Xuân 2024-2025 phổ biến trong giai đoạn xuống giống gieo trồng - mọc mầm – ra rễ. Trong tháng 11, trên hầu hết khu vực (ngoại trừ tỉnh Thanh Hóa) đã xuất hiện các đợt mưa lớn diện rộng kéo dài vào các ngày 03-08/11 và từ ngày 18-27/11 tại các tỉnh từ Hà Tĩnh đến Thừa Thiên Huế; trong đó đợt mưa lớn từ ngày 18-27/11 do ảnh hưởng của không khí lạnh kết hợp với nhiễu động gió Đông trên cao đã gây mưa lớn với tổng lượng mưa phổ biến từ 150-280mm, riêng Thừa Thiên Huế có mưa từ 400-1000mm đã gây ra tình trạng ngập úng và dư thừa nước ở nhiều nơi gây ảnh hưởng lớn đến quá trình sinh trưởng và phát triển của các diện tích sản Đông Xuân 2024-2025 đã trồng, làm gián đoạn công tác gieo trồng trên những diện tích sản chưa xuống giống và gây khó khăn cho công tác thu hoạch các diện tích sản Hè Thu còn lại. Trong tháng qua, sâu bệnh hại trên cây sản không đáng kể

Rau các loại trong các giai đoạn xuống giống gieo trồng - phát triển thân lá – thu hoạch. Trong tháng 11, các tỉnh thuộc phần phía Bắc của khu vực (Thanh Hóa - Nghệ An) phổ biến có mưa nhỏ - mưa vừa, nhiều ngày không mưa, trời nắng ráo đã tạo điều kiện cho các công tác xuống giống gieo trồng, chăm sóc các diện tích rau sau trồng và thu hoạch các diện tích rau đã đến kỳ thu hoạch diễn ra khá thuận lợi. Đối với các tỉnh thuộc phần phía Nam của khu vực (Hà Tĩnh - Thừa Thiên Huế), do ảnh hưởng của các đợt mưa lớn kéo dài nhiều ngày, tại nhiều nơi trên khu vực đã xảy ra tình trạng ngập úng, dư thừa nước đã làm gián đoạn công tác xuống giống gieo trồng rau, gây khó khăn cho việc thu hoạch các diện tích rau đã đến kỳ thu hoạch, gây ảnh hưởng đến quá trình sinh trưởng và phát triển của các diện tích rau còn lại, đồng thời tạo điều kiện cho nhiều loại nấm bệnh hại phát triển; trong đó đáng chú ý là bệnh thối nhũn vi khuẩn, bệnh thán thư, sương mai...

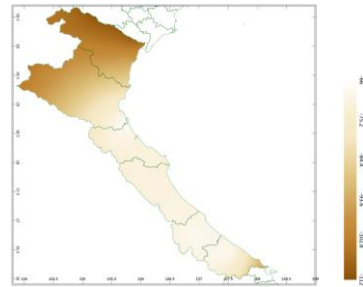
2. Dự báo khí tượng nông nghiệp (từ ngày 01/12/2024 đến ngày 31/12/2024)



Hình 1: Bản đồ vị trí khu vực dự báo

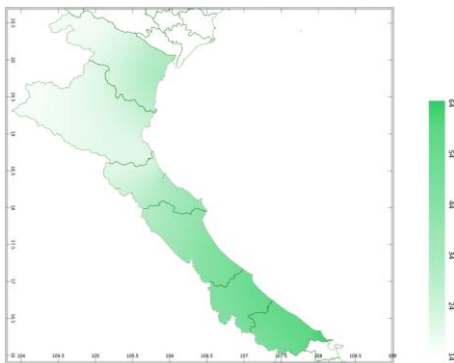


a) Tổng tích ôn hữu hiệu

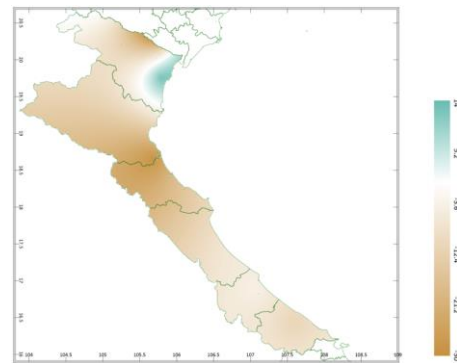


b) Mức độ sai khác so với cùng kỳ năm trước

Hình 2: Bản đồ tổng tích ôn hữu hiệu tháng

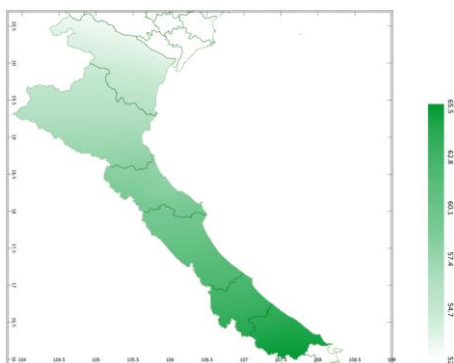


a) Tổng lượng mưa hữu hiệu

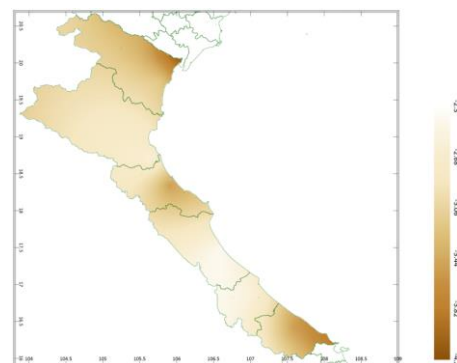


b) Mức độ sai khác so với cùng kỳ năm trước

Hình 3: Bản đồ tổng lượng mưa hữu hiệu tháng

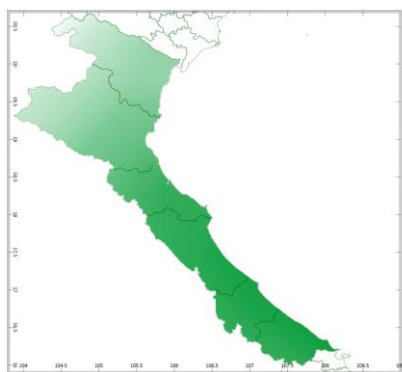


a) Tổng lượng bốc thoát hơi tiềm năng

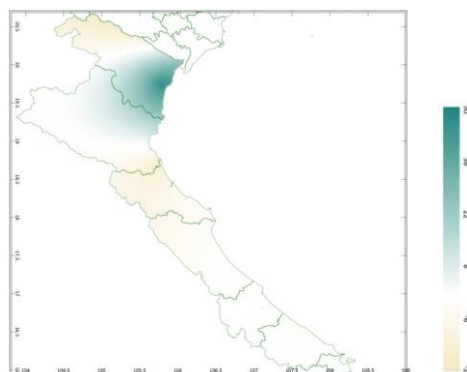


b) Mức độ sai khác so với cùng kỳ năm trước

Hình 4: Bản đồ bốc thoát hơi tiềm năng tháng



a) Cân bằng nước trong đất



b) Mức độ sai khác so với cùng kỳ năm trước

Hình 5: Bản đồ cân bằng nước trong đất tháng

Trong tháng tới, nhiệt độ tối cao trung bình từ 19-22°C, nhiệt độ tối thấp trung bình dao động trong khoảng 15-19°C, tích ôn hữu hiệu (tổng nhiệt độ tích lũy) trong tuần đầu của tháng dao động trong khoảng 120-156°C, trong tuần giữa tháng dao động trong khoảng 65-103°C, trong tuần cuối của tháng dao động trong khoảng 54-81°C. So với cùng kỳ năm trước, tổng tích ôn hữu hiệu (tổng nhiệt độ tích lũy trong tháng) trên toàn khu vực có xu thế thấp hơn cùng kỳ từ 66-95°C.

Tổng lượng mưa hữu hiệu trong tuần đầu của tháng dao động trong khoảng 11-31mm, trong tuần giữa tháng dao động trong khoảng 6-19mm; trong tuần cuối của tháng dao động trong khoảng 0-6mm. So với cùng kỳ năm trước, tổng lượng mưa hữu hiệu tại phía Đông của tỉnh Thanh Hoá có xu thế cao hơn cùng kỳ có thể lên đến 12mm; Các vùng còn lại trong khu vực có xu thế thấp hơn cùng kỳ phổ biến từ 3-28mm.

Tổng lượng bốc thoát hơi tiềm năng trong tháng dao động trong khoảng 54-65mm. So với cùng kỳ năm trước, tổng lượng bốc thoát hơi tiềm trên toàn khu vực có xu thế thấp hơn cùng kỳ từ 2,4-3,5mm.

Cân bằng nước trong đất trong tháng 12/2024 dao động trong khoảng 57-96%. So với cùng kỳ năm trước, cân bằng nước trong đất tại phần phía Nam và Đông Nam của tỉnh Thanh Hoá, phần phía Đông Bắc của tỉnh Nghệ An có xu thế cao hơn cùng kỳ từ 8-46%; Các vùng còn lại trong khu vực có xu thế thấp hơn cùng kỳ từ 1-13%.

Độ ẩm không khí tháng 12/2024 dao động trong khoảng 74-84%.

Bảng 2: Dự báo các đặc trưng khí tượng nông nghiệp tại khu vực

Yếu tố	Thời gian			
	Tuần 1	Tuần 2	Tuần 3	Tháng 12
Độ ẩm không khí (%)	83-91	76-89	61-74	74-84
Nhiệt độ tối cao (°C)	22-26	18-20	17-19	19-22
Nhiệt độ tối thấp (°C)	18-21	14-19	12-16	15-19
Tích ôn hữu hiệu (°C)	120-156	65-103	54-81	239-341
Mưa hữu hiệu (mm)	11-31	6-19	0-6	20-56
Bốc thoát hơi tiềm năng (mm)	21-24	17-21	16-19	54-65
Cân bằng nước trong đất (%)	57-96			

3. Cảnh báo khả năng tác động đến sản xuất nông nghiệp

Nhiệt độ trung bình tháng 12/2024 xấp xỉ so với TBNN; tổng lượng mưa từ Thanh Hóa – Hà Tĩnh phổ biến thấp hơn từ 5-10mm TBNN cùng thời kỳ, từ Quảng Bình - Thừa Thiên Huế cao hơn từ 50-100mm so với TBNN. Trong tháng 12/2024, Bão/ATNĐ trên khu vực biển Đông và ảnh hưởng đến đất liền Việt Nam có khả năng ở mức xấp xỉ so với TBNN cùng thời kỳ (TBNN trên biển Đông: 1,0 cơn; TBNN đổ bộ: 0,2 cơn). Trong thời kỳ dự báo, hoạt động của KKL có xu hướng gia tăng về tần suất và cường độ; Rét đậm, rét hại có khả năng xuất hiện trong khoảng nửa cuối tháng 12/2024. Cũng trong thời kỳ dự báo, trên khu vực tiếp tục xuất hiện các đợt mưa to diện rộng. Ngoài ra, các hiện tượng thời tiết nguy hiểm khác như lốc, sét, mưa đá và gió giật mạnh có thể ảnh hưởng lớn đến sản xuất và các hoạt động dân sinh. (Nguồn: Trung tâm Dự báo KTTV QG).

Trong tháng 12, các diện tích sản vụ Đông Xuân 2024-2025 tiếp tục trong giai đoạn xuống giống gieo trồng – mọc mầm – phát triển thân lá. Ở các giai đoạn này, độ ẩm đất cần thiết cho cây sản dao động từ 60-80%. Dự báo tháng tới, khu vực có khả năng tiếp tục xảy ra các đợt mưa lớn diện rộng, mưa có xu thế tăng dần từ Bắc vào Nam và lượng mưa dự báo tập trung chủ yếu trong 2 tuần đầu của tháng 12; dự báo tổng lượng mưa trong tháng 12 dao động trong khoảng 20-56mm; cân bằng nước trong đất trên toàn khu vực dao động từ 57-96%. Tại tỉnh Thanh Hóa, dự báo lượng mưa trong tháng 12 khoảng 33mm,

cân bằng nước trong đất 57%; trong điều kiện thời tiết khô ráo, ít mưa, công tác xuống giống gieo trồng cây sắn sẽ diễn ra khá thuận lợi; do đó, người dân tỉnh này cần tranh thủ thời tiết thuận lợi để khẩn trương xuống giống gieo trồng các diện tích sắn còn lại nhằm đảm bảo hoàn thành công tác xuống giống theo đúng với khung lịch thời vụ. Tuy nhiên, cũng do lượng mưa dự báo trong tháng tới khá thấp, cân bằng nước trong đất chỉ đạt khoảng 57% (thấp hơn so với nhu cầu về nước) sẽ gây nhiều khó khăn cho việc chăm sóc các diện tích sắn sau gieo (đặc biệt là khâu tưới); do đó, trong tháng 12, đối với các diện tích sắn tại Thanh Hóa, người dân cần chủ động nguồn nước để tưới bổ sung cho cây sắn nhằm đảm bảo cho quá trình mọc mầm – phát triển thân lá trên cây sắn diễn ra thuận lợi. Đối với tỉnh Nghệ An, dự báo cân bằng nước trong đất ở tháng 12 đạt khoảng 81%, cơ bản phù hợp cho việc xuống giống gieo trồng - mọc mầm trên cây sắn; tuy nhiên, đối với các diện tích sắn đã chuyển sang giai đoạn phát triển thân lá cần hạn chế tưới, tiếp tục xới xáo để giảm bớt độ ẩm trong đất về ngưỡng 60-70% để giúp cây sắn sinh trưởng và phát triển tốt hơn. Đối với các tỉnh còn lại trong khu vực, dự báo tổng lượng mưa hữu hiệu dao động trong khoảng 32-56mm, cân bằng nước trong đất dự báo dao động từ 90-96%, cao hơn rất nhiều so với nhu cầu về nước của cây sắn; do đó, đối với các diện tích sắn đã trồng tại các tỉnh này, cần tích cực khơi thông dòng chảy, tạo sẵn nhiều đường thoát nước trong ruộng để kịp thời tiêu nước khi có mưa lớn có thể xảy ra trong 2 tuần đầu tháng; đồng thời tranh thủ những ngày trời tạnh ráo, đặc biệt là tuần cuối cùng của tháng để triển khai công tác xới xáo nhằm giúp đất thông thoáng khí từ đó góp phần làm giảm độ ẩm trong đất. Đối với các diện tích sắn chưa xuống giống tại các tỉnh này, nên hạn chế xuống giống hàng loạt và cần chờ cho độ ẩm trong đất giảm xuống ngưỡng giá trị phù hợp mới tiến hành xuống giống để thiệt hại về nguồn hom sắn giống. Bên cạnh việc đảm bảo điều tiết nước hợp lý cho cây sắn; cung cấp đầy đủ và cân đối nguồn dinh dưỡng cho cây sắn, tại thời điểm gieo trồng cần bón lót đầy đủ phân chuồng hoai mục (hoặc phân hữu cơ vi sinh), phân đạm và phân lân nguyên chất; từ 30-40 ngày sau trồng, sử dụng phân đạm và phân kali để bón thúc lần 1 cho cây sắn (lưu ý khi bón cần bón cách gốc khoảng 15cm) kết hợp xới xáo và làm cỏ cho cây sắn để hạn chế cỏ dại phát triển cạnh tranh dinh dưỡng với cây sắn và là chỗ trú ngụ cho các đối tượng sâu bệnh hại. Ngoài ra, sau khi cây sắn mọc mầm từ 15-20 ngày, cần kiểm tra đồng ruộng, trường hợp bị khuyết cây cần trồng dặm bổ sung để đảm bảo mật độ trong ruộng. Trong tháng tới, cần chú ý bệnh khảm lá sắn do virus có khả năng

phát triển và gây hại.

Rau các loại vụ Đông Xuân 2024-2025 trong giai đoạn xuống giống gieo trồng – phát triển thân lá – thu hoạch. Trong tháng 12, dự báo lượng mưa trên khu vực có sự phân hóa rõ rệt giữa các vùng. Tại nửa phía Bắc của khu vực (các tỉnh Thanh Hóa - Nghệ An) lượng mưa dự báo trong tháng 12 tương đối thấp (dao động từ 20-33mm) sẽ là điều kiện khá thuận lợi cho các công tác xuống giống gieo trồng và thu hoạch cây rau; do đó, tranh thủ thời tiết tháng tới có mưa tương đối thấp, trời nắng ráo để tiến hành thu hoạch toàn các diện tích rau đã đến kỳ thu hoạch và xuống giống gieo trồng gói vụ cây rau nhằm đảm bảo các diện tích rau sau thu hoạch đảm bảo được chất lượng và sản lượng rau khi thu hoạch, đồng thời việc xuống giống gieo trồng diễn ra thuận lợi. Tuy nhiên, do lượng mưa dự báo trong tháng 12 tại 2 tỉnh này khá thấp, cân bằng nước dự báo trong tháng 12 tại Thanh Hóa và Nghệ An lần lượt đạt 57% và 81%, có khả năng gây trạng thiếu nước cho cây rau tại nhiều nơi trên địa bàn tỉnh Thanh Hóa; do đó, đối với các diện tích rau đã trồng tại Thanh Hóa đang trong giai đoạn phát triển, cần chú ý lấy nước và tiến hành tưới bổ sung cho cây rau; trong khi tưới, tiếp tục bón phân định kỳ để giúp cây rau sinh trưởng khỏe mạnh và tăng khả năng chống chịu đối với điều kiện ngoại cảnh bất lợi; bên cạnh đó, để giúp giữ ẩm cho đất, giữ ẩm cho cây trong những ngày trời rét (dự báo khoảng nửa cuối tháng 12 trên khu vực có khả năng xuất hiện rét đậm, rét hại), sau khi gieo trồng, người dân cần tủ gốc cho cây rau bằng các loại rơm/rạ khô/màng phủ nông nghiệp...Đối với các tỉnh còn lại trong khu vực, dự báo tổng lượng mưa hữu hiệu trong tháng 12 dao động trong khoảng 32-56 mm (trong đó, lượng mưa thực tế dao động từ 32-126mm), cân bằng nước trong đất dao động từ 90-96%, cao hơn rất nhiều so với nhu cầu về nước cho cây rau. Trong điều kiện thời tiết mưa nhiều (đặc biệt là khu vực từ Quảng Trị - Thừa Thiên Huế), tình trạng úng nước, dư thừa nước có khả năng tiếp tục tiếp diễn gây ảnh hưởng lớn đến quá trình sinh trưởng và phát triển của cây rau, đồng thời tạo môi trường thuận lợi cho nhiều loại sâu bệnh hại trên cây rau phát triển. Do đó, trong tháng 12, người dân cần tranh thủ tuần những ngày trời tạnh ráo để tiến hành thu hoạch toàn bộ các diện tích rau có thể cho thu hoạch nhằm giảm thiểu tối đa thiệt hại có thể xảy ra do điều kiện ngoại cảnh bất lợi. Song song đó, cần tiếp tục công tác khơi thông dòng chảy, tạo thêm nhiều đường thoát nước trong ruộng để kịp thời tiêu thoát nước khi có mưa lớn xảy ra; sau khi mưa tạnh và nước trong ruộng được

rút cạn, tiến hành rà soát lại các diện tích rau trên khu vực: trong trường hợp cây rau bị ảnh hưởng nhẹ cần vệ sinh đồng ruộng, loại bỏ những cây bị héo rũ, dựng lại những cây bị đổ ngã và tích cực xới xáo để phá váng kết hợp bón thúc để giúp cây rau nhanh chóng phục hồi; đối với những diện tích rau bị thiệt hại nặng nề và không còn khả năng phục hồi cần nhanh chóng thu gom toàn bộ cây rau đã bị chết để tiêu hủy tránh nguy cơ bùng phát thành dịch bệnh, tiến hành cày bừa, phơi đất kỹ và chuẩn bị sẵn sàng các loại vật tư, cây con giống nhằm phục vụ cho công tác xuống giống gieo trồng vụ mới khi các điều kiện về thời tiết và đất trồng phù hợp. Trong tháng tới, một số đối tượng như bệnh lở cổ rễ, bệnh thối nhũn, bệnh héo xanh ...có khả năng phát triển và gây hại mạnh sau các đợt mưa to; để hạn chế một số đối tượng này phát triển và gây hại, sau những đợt mưa to gây ngập úng, cần chú ý tưới gốc bằng các chế phẩm vi sinh hoặc thuốc BVTV nằm trong danh mục quy định để phòng trừ kịp thời (lưu ý: đảm bảo đúng liều lượng, nồng độ và cách sử dụng theo khuyến cáo của nhà sản xuất).

Tin phát ngày: 01/12/2024

Thời gian ban hành bản tin tiếp theo: ngày 01/01/2025

**Người chịu trách nhiệm
ban hành bản tin**

Phạm Thị Kim Phụng