

Hà Nội, ngày 01 tháng 10 năm 2024

Số: KNHD-10/TD/TTCN

**BẢN TIN DỰ BÁO KHÍ TƯỢNG THỦY VĂN
PHỤC VỤ NÔNG NGHIỆP KHU VỰC TRUNG DU MIỀN NÚI PHÍA BẮC
THỜI HẠN THÁNG
(Từ ngày 01/10/2024 đến ngày 31/10/2024)**

1. Thông báo tình hình khí tượng thủy văn nông nghiệp tháng qua

Trong tháng 9/2024, độ ẩm không khí trung bình trong khu vực dao động trong khoảng 72-87%; Tổng tích ôn hữu hiệu (tổng nhiệt độ tích lũy) trong tháng dao động trong khoảng 448-593°C; Bốc thoát hơi tiềm năng dao động trong khoảng 89-94mm; Tổng lượng mưa hữu hiệu dao động trong khoảng 71-111mm; Cân bằng nước trong đất dao động trong khoảng 86-98%; Nhiệt độ tối cao trung bình từ 28-33°C, nhiệt độ tối thấp trung bình từ 21-26°C; nhiệt độ trung bình tại khu vực phổ biến cao hơn 0,5-1,0°C, có nơi cao trên 1,5°C so với TBNN cùng thời kỳ; tổng lượng mưa cao hơn từ 100-200% so với TBNN cùng thời kỳ, riêng một số nơi ở khu vực vùng núi Tây Bắc xấp xỉ so với TBNN.

Trong tháng 9/2024, trên biển Đông đã xuất hiện 02 cơn bão, cơn bão số 3 (Yagi) và cơn bão số 4 (SOULIK), trong đó, cơn bão số 3 đã ảnh hưởng trực tiếp đến khu vực. Tháng 9, khu vực đã xuất hiện 01 đợt nắng nóng và nắng nóng gay gắt diện rộng vào ngày 04-06/9; đã xuất hiện 02 đợt mưa lớn rộng từ ngày 07-11/9 và từ 21-22/9; trong đợt mưa lớn từ ngày 07-11/9, của hoàn lưu bão số 3 nên khu vực đã có mưa to đến rất to với tổng lượng mưa phổ biến từ 200-400mm, có nơi trên 500mm, đặc biệt ở Định Hóa (Thái Nguyên) có mưa 612mm. Cũng trong tháng 9, trên khu vực đã xuất hiện một số trận dông, lốc sét.

Trong tháng 9, do ảnh hưởng của bão số 3, mưa lớn, lũ, lũ quét, sạt lở đất, ngập lụt đã gây thiệt hại nặng nề cho sản xuất nông nghiệp trong khu vực, cụ thể: về lúa: ngập úng, thiệt hại cho 18.779 ha lúa tại Bắc Giang, 4.703ha lúa tại Phú Thọ và nhiều địa phương khác; về hoa màu: 2.920ha tại Hòa Bình, 2.669ha tại Lạng Sơn, 2.510ha tại Tuyên Quang, 2.595ha tại Lào Cai đã bị ngập úng, thiệt hại; về cây ăn quả: tại Bắc Giang có 6.669ha cây ăn quả bị hư hại; về nuôi trồng thủy sản: 2.637 lồng bè tại Quảng Ninh bị hư hỏng, cuốn trôi; về vật nuôi: 28.635 con gia súc và gia cầm tại Quảng Ninh, 280.635 con ở Thái Nguyên, 324.217 con tại Quảng Ninh và 346.257 con tại Yên Bái bị chết ... Ngoài ra, đợt thiên tai mưa lớn, lũ, sạt lở đất xảy ra vào đêm 28/9 đến sáng 29/9 trên địa bàn tỉnh Hà Giang đã gây thiệt hại 71,6ha lúa; 11,75ha hoa màu (nguồn: phongchongthientai.mard.gov.vn)

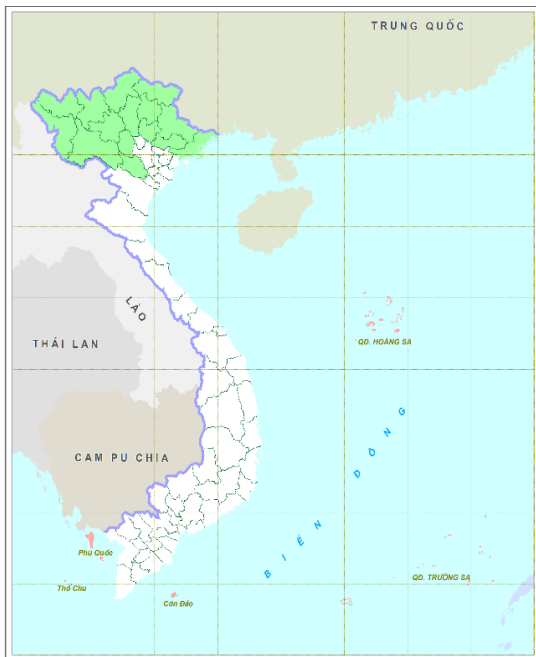
Bảng 1: Tình hình khí tượng nông nghiệp tháng qua (01-30/9/2024)

Yếu tố	Thời gian			
	Tuần 1	Tuần 2	Tuần 3	Tháng 9
Độ ẩm không khí (%)	71-88	71-85	75-87	72-87
Nhiệt độ tối cao (°C)	28-33	29-34	28-32	28-33
Nhiệt độ tối thấp (°C)	21-27	21-27	20-26	21-26
Tích ôn hữu hiệu (°C)	166-222	154-205	129-173	448-593
Mưa hữu hiệu (mm)	32-55	8-32	5-41	71-111
Bốc thoát hơi tiềm năng (mm)	34-36	30-32	25-27	89-94
Cân bằng nước trong đất (%)	86-98			

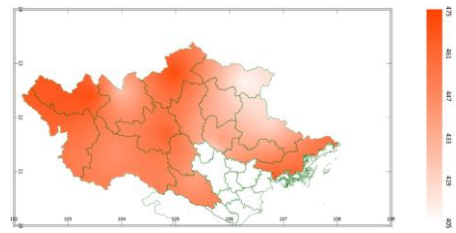
Lúa vụ Mùa trong các giai đoạn đứng cái - làm đòng - trổ bông - chín - thu hoạch. Trong khoảng nửa đầu tháng 9, thời tiết trên khu vực phổ biến nhiều ngày có mưa, mưa vừa, mưa to đến rất to; đáng chú ý là đợt mưa lớn lũ lớn do ảnh hưởng của bão số 3 đã gây ra tình trạng ngập úng, thiệt hại nghiêm trọng cho nhiều diện tích lúa trong khu vực. Theo số liệu thống kê thiệt hại cho thấy, bão số 3 đã gây ngập úng, thiệt hại cho 18.779 ha lúa tại Bắc Giang, 4.703ha lúa tại Phú Thọ và nhiều địa phương khác. Trong khoảng nửa cuối tháng 9, lượng mưa trên khu vực có xu thế giảm đáng kể, mưa to chỉ xuất hiện ở vài nơi, đồng thời trong nhiều ngày trời có nắng đã giúp cho các công tác tiêu nước, thu gom, xử lý các diện tích lúa bị thiệt hại hoàn toàn và chăm sóc giúp phục hồi các diện tích lúa bị ảnh hưởng diễn ra dễ dàng hơn. Tuy nhiên, trong những ngày cuối cùng của tháng 9, mưa lớn quay trở lại và kèm lũ, sạt lở đất đã gây thiệt hại cho 71,6ha lúa tại tỉnh Hà Giang. Tháng 9, bệnh bạc lá - đốm sọc vi khuẩn, bệnh đạo ôn cổ bông, bệnh lem lép hạt, rầy nâu, sâu cuốn lá nhỏ ... là những đối tượng gây hại chủ yếu trên cây lúa trong tháng.

Cây ngô Hè Thu trong giai đoạn trổ cờ - xoáy nõn - phát triển bắp - thu hoạch; ngô Đông trong giai đoạn mới trồng - 3 lá. Tháng 9, trên khu vực đã xuất hiện nhiều ngày có mưa vừa, mưa to đến rất to, đặc biệt là đợt mưa lũ lớn do ảnh hưởng của bão số 3 kèm theo việc xả lũ từ các hồ thủy điện phía thượng lưu đã gây ra tình trạng đổ ngã, ngập úng, thiệt hại cho nhiều diện tích ngô trong khu vực; đồng thời công tác khắc phục hậu quả sau mưa bão, ngập úng tại nhiều địa phương diễn ra hết sức khó khăn. Theo số liệu thống kê thiệt hại, bão số 3 đã gây ngập úng, đổ ngã và thiệt hại hoàn toàn cho nhiều diện tích hoa màu trong khu vực trong đó có cây ngô, cụ thể: Hòa Bình 2.920 ha, Lạng Sơn 2,669ha, Tuyên Quang 2.501ha, Lào Cai 2.595ha,...; ngoài ra, đợt mưa lớn, lũ, sạt lở đất từ đêm 28/9 đến sáng 29/9 trên địa bàn huyện Bắc Quang tỉnh Hà Giang đã gây thiệt hại 11,75ha hoa màu. Trong tháng, một số đối tượng sâu bệnh hại chủ yếu trên cây ngô: sâu keo mùa thu, sâu đục thân, sâu đục bắp, rệp hại cờ, bệnh than đen, ung thư ngô...

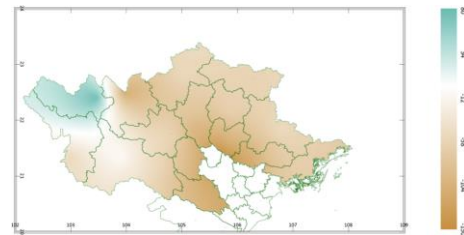
2. Dự báo khí tượng nông nghiệp (từ ngày 01/10/2024 đến ngày 31/10/2024)



Hình 1: Bản đồ vị trí khu vực dự báo

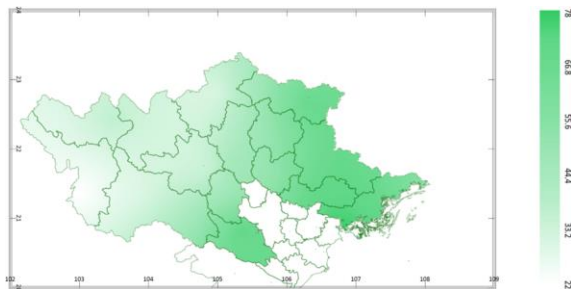


a) Tổng tích ôn hữu hiệu

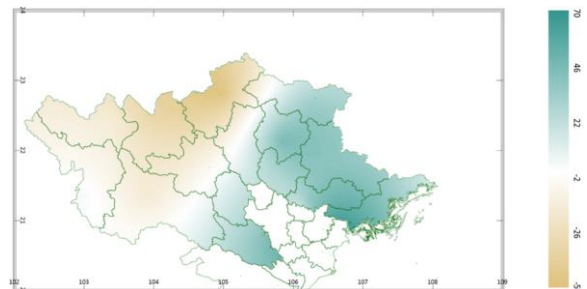


b) Mức độ sai khác so với cùng kỳ năm trước

Hình 2: Bản đồ tổng tích ôn hữu hiệu tháng

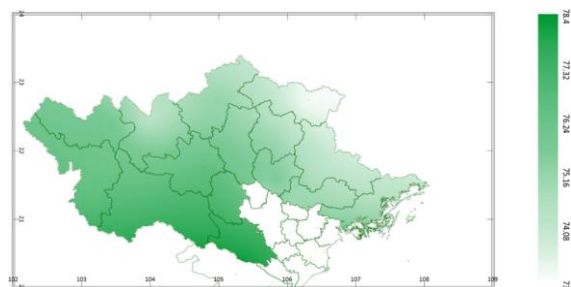


a) Tổng lượng mưa hữu hiệu



b) Mức độ sai khác so với cùng kỳ năm trước

Hình 3: Bản đồ tổng lượng mưa hữu hiệu tháng

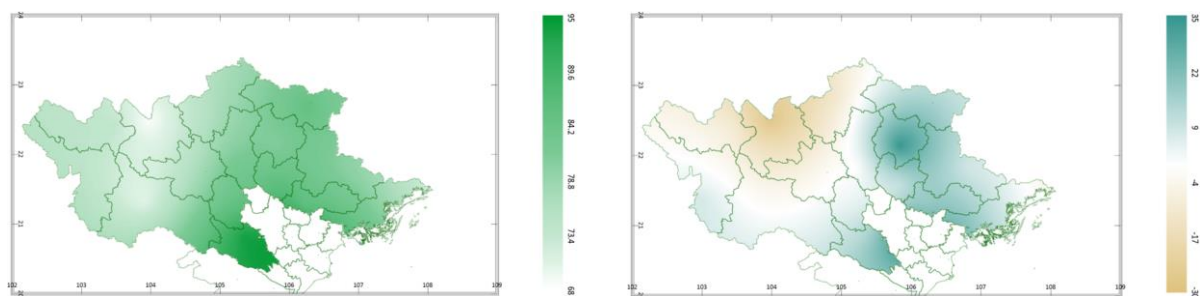


a) Tổng lượng bốc thoát hơi tiềm năng



b) Mức độ sai khác so với cùng kỳ năm trước

Hình 4: Bản đồ bốc thoát hơi tiềm năng tháng



a) Cân bằng nước trong đất

b) Mức độ sai khác so với cùng kỳ năm trước

Hình 5: Bản đồ cân bằng nước trong đất tháng

Trong tháng tới, nhiệt độ tối cao trung bình từ 25-28°C, nhiệt độ tối thấp trung bình từ 20-22°C, tích ôn hữu hiệu (tổng nhiệt độ tích lũy) trong tuần đầu của tháng dao động trong khoảng 109-175°C, trong tuần giữa tháng dao động trong khoảng 154-173°C, trong tuần cuối của tháng dao động trong khoảng 109-150°C. So với cùng kỳ năm trước, tổng tích ôn hữu hiệu (tổng nhiệt độ tích lũy trong tháng) trên hầu hết khu vực có xu thế thấp hơn cùng kỳ từ 8-114°C; Riêng tỉnh Lai Châu có xu thế cao hơn cùng kỳ khoảng 76°C.

Tổng lượng mưa hữu hiệu trong tuần đầu của tháng dao động trong khoảng 0-19mm, trong tuần giữa tháng dao động trong khoảng 3-48mm, trong tuần cuối của tháng dao động trong khoảng 11-35mm. So với cùng kỳ năm trước, tổng lượng mưa hữu hiệu tại các tỉnh Lai Châu, Điện Biên, Lào Cai, Hà Giang, Yên Bái, phần lớn tỉnh Sơn La, phần phía Bắc và Tây Bắc của tỉnh Tuyên Quang, phần nhỏ phía Tây của tỉnh Cao Bằng có xu thế thấp hơn cùng kỳ từ 2-47mm; Các vùng còn lại trong khu vực có xu thế cao hơn cùng kỳ có thể lên đến 70mm.

Cân bằng nước trong đất trong tháng 10/2024 dao động từ 69-94%. So với cùng kỳ năm trước, cân bằng nước trong đất tại các tỉnh Lai Châu, Lào Cai, Hà Giang, Yên Bái, phần phía Bắc của tỉnh Sơn La, phần phía Đông và Đông Bắc của tỉnh Điện Biên, phần nhỏ phía Tây của tỉnh Tuyên Quang có xu thế thấp hơn cùng kỳ từ 1-27%; Các vùng còn lại trong khu vực có xu thế cao hơn cùng kỳ có thể lên đến 35%.

Tổng lượng bốc thoát hơi tiềm năng trong tháng dao động trong khoảng 73-77mm. So với cùng kỳ năm trước, tổng lượng bốc thoát hơi tiềm năng trên toàn khu vực có xu thế thấp hơn cùng kỳ từ 0,1-4,4mm

Độ ẩm không khí tháng 10/2024 dao động trong khoảng 71-81%.

Bảng 2: Dự báo các đặc trưng khí tượng nông nghiệp tại khu vực

Yếu tố	Thời gian			
	Tuần 1	Tuần 2	Tuần 3	Tháng 10
Độ ẩm không khí (%)	65-76	76-89	71-80	71-81
Nhiệt độ tối cao (°C)	22-29	26-30	23-28	25-28
Nhiệt độ tối thấp (°C)	16-23	23-24	17-21	20-22
Tích ôn hữu hiệu (°C)	109-175	154-173	109-150	408-472
Mưa hữu hiệu (mm)	0-19	3-48	11-35	22-70
Bốc thoát hơi tiềm năng (mm)	27-29	25-26	22-23	73-77
Cân bằng nước trong đất (%)	69-94			

3. Cảnh báo khả năng tác động đến sản xuất nông nghiệp

Nhiệt độ trung bình tháng 10/2024 phổ biến xấp xỉ TBNN cùng thời kỳ; tổng lượng mưa phổ biến ở mức xấp xỉ TBNN cùng thời kỳ. Trong tháng 10/2024, Bão/ATNĐ trên khu vực biển Đông và ảnh hưởng đến đất liền Việt Nam có khả năng ở mức xấp xỉ đến cao hơn so với TBNN cùng thời kỳ (TBNN trên biển Đông: 2,0 cơn; TBNN đổ bộ: 0,8 cơn). Trong thời kỳ dự báo, KKL tiếp tục có xu hướng hoạt động gia tăng về tần suất và cường độ. Ngoài ra, các hiện thời tiết nguy hiểm khác như mưa lớn, dông mạnh kèm theo lốc, sét, mưa đá và gió giật mạnh có thể ảnh hưởng lớn đến sản xuất và các hoạt động dân sinh. (Nguồn: Trung tâm Dự báo KTTV QG).

Trong tháng 10, các diện tích lúa vụ Mùa phổ biến trong giai đoạn ngâm sữa - chắc xanh - chín - thu hoạch. Tháng 10, lượng mưa trên khu vực có xu hướng giảm đáng kể, dự báo tổng lượng mưa trên khu vực dao động trong khoảng 26-79mm, cân bằng nước trong đất đạt từ 69-94%. Đối với những diện tích lúa đã chín có thể cho thu hoạch, người dân cần tranh thủ những ngày thời tiết tạnh ráo, có nắng, tập trung nguồn lực để thu hoạch triệt để các diện tích lúa đã chín với phương châm “Xanh nhà hơn già đồng” nhằm hạn chế tối đa thiệt hại có thể xảy ra do điều kiện thời tiết bất lợi cũng như tác động của các đối tượng gây hại; Sau khi thu hoạch xong, cần nhanh chóng thu gom và xử lý đồng ruộng, tiến hành cày bừa - phơi đất và chuẩn bị sẵn sàng các loại vật tư - cây/con giống ... để đảm bảo cho công tác xuống giống gieo trồng các loại cây trồng vụ Đông sắp tới theo đúng với khung lịch thời vụ. Đối với những diện tích lúa trong giai đoạn ngâm sữa - chắc xanh, tiếp tục giữ mực nước trong ruộng khoảng 5cm nhằm đảo bảo cho các quá trình vận chuyển và tích lũy vật chất vào làm hạt diễn ra thuận lợi, cần thoát nước kịp thời khi có mưa to. Đối với những diện tích lúa chuẩn bị chuyển sang giai đoạn chín chuẩn bị cho thu hoạch, nên

giữ khô mặt ruộng để giúp công tác thu hoạch lúa diễn ra dễ dàng hơn; tại những chân ruộng còn đọng nước, cần chú ý rút cạn từ 7 - 10 ngày trước khi thu hoạch. Trong tháng tới, các đối tượng sâu bệnh hại trên lúa cần chú ý: rầy nâu, nhện gié, bọ xít dài, chuột, bệnh đạo ôn cổ bông, bệnh khô vằn, bệnh lem lép hạt

Cây ngô vụ Hè Thu tiếp tục trong giai đoạn phát triển bắp - thu hoạch; ngô vụ Đông trong giai đoạn xuống giống gieo trồng - cây con - phát triển thân lá - xoáy non. Ở giai đoạn mới trồng - mọc mầm, độ ẩm đất thích hợp cho cây ngô từ trên 65% (thích hợp nhất từ 70-80%); trong giai đoạn cây con, cây ngô yêu cầu độ ẩm đất từ 60-70%; với thời kỳ phát triển thân lá, độ ẩm đất thích hợp cho cây ngô lúc này từ 70-80%. Dự báo tổng lượng mưa hữu hiệu trên khu vực trong tháng 10 dao động trong khoảng 22-70mm, cân bằng nước trong đất đạt từ 69-94%. Đối với các diện tích ngô Hè Thu đã đến kỳ thu hoạch, trong tháng 10, người dân cần tranh thủ những ngày trời tạnh ráo (tuần đầu tiên của tháng) để tập trung thu hoạch triệt để các diện tích ngô đã đạt thành phẩm; sau thu hoạch cần nhanh chóng dọn dẹp vệ sinh đồng ruộng, tiến hành cày bừa làm đất để chuẩn bị xuống giống gieo trồng vụ Đông sắp tới. Đối với các diện tích ngô ngô vụ Đông trong giai đoạn xuống giống gieo trồng - cây con - phát triển thân lá - xoáy non, do cân bằng nước trong tháng tới dự báo có sự chênh lệch giữa các vùng; do đó, cần căn cứ vào điều kiện cụ thể của từng địa phương để có phương án chăm sóc phù hợp. Tại các tỉnh Lào Cai, Sơn La dự báo tổng lượng mưa hữu hiệu tại các tỉnh này dao động trong khoảng 31-33mm, cân bằng nước trong đất đạt từ 69-71%, cơ bản phù hợp cho cây ngô ở tất cả các giai đoạn sinh trưởng và phát triển tốt. Đối với các tỉnh Lai Châu, Hà Giang, Bắc Kạn, Điện Biên, Yên Bái, Lạng Sơn, Quảng Ninh, dự báo tổng lượng mưa hữu hiệu dao động trong khoảng 22-69mm, cân bằng nước trong đất đạt từ 72-81%, cơ bản phù hợp cho các diện tích ngô mới trồng và ngô trong giai đoạn phát triển thân lá; đối với các diện tích ngô ở thời kỳ cây con, người dân cần triển khai các biện pháp nhằm giảm độ ẩm trong đất để giúp bộ rễ của cây ăn sâu vào lòng đất, từ đó giúp cây ngô đứng vững và thuận lợi cho dinh dưỡng về sau. Đối với các tỉnh còn lại trong khu vực, dự báo cân bằng nước trong đất dao động từ 83-94%, cao hơn so với nhu cầu về nước của cây ngô; để đảm bảo cho cây ngô sinh trưởng khỏe mạnh và hạn chế nhiều loại bệnh hại phát triển, trong thời gian tới người dân cần thường xuyên thực hiện công tác xới xáo, kết hợp làm sạch cỏ dại trong ruộng nhằm nhanh chóng giảm độ ẩm trong đất về ngưỡng giá trị độ ẩm đất phù hợp đối với cây ngô, đồng thời giúp hạn chế sâu bệnh hại trú ngụ và cỏ dại cạnh tranh dinh dưỡng với cây ngô. Bên cạnh đó, đối với các diện tích ngô Đông sau khi đạt khoảng 2 lá thật cần kiểm tra và kịp thời trồng dặm bổ sung tại những vị trí khuyết cây; khi cây có 4-5 lá, cần tỉa bỏ bớt những cây còi cọc, mỗi góc chỉ giữ lại 1 cây khỏe mạnh kết hợp bón thúc lần 1 và vun nhẹ góc; khi cây có từ 9-11 lá thật, tiến hành bón thúc lần 2 kết hợp vun cao góc để giúp cây ngô đứng

vững và tránh đổ ngã về sau. Ngoài ra, cần lưu ý một số đối tượng sâu bệnh hại trên cây ngô trong tháng tới như: sâu đục thân, sâu đục bắp... gây hại trên cây ngô Hè Thu; sâu xám, sâu keo mùa thu, bệnh đốm lá, bệnh huyết dụ ... gây hại trên cây ngô vụ Đông.

Trong tháng 10/2024, Bão/ATNĐ trên khu vực biển Đông và ảnh hưởng đến đất liền Việt Nam có khả năng ở mức xấp xỉ đến cao hơn so với TBNN cùng thời kỳ (TBNN trên biển Đông: 2,0 cơn; TBNN đổ bộ: 0,8 cơn). Trong thời kỳ dự báo, KKL tiếp tục có xu hướng hoạt động gia tăng về tần suất và cường độ. Ngoài ra, các hiện thời tiết nguy hiểm khác như mưa lớn, dông mạnh kèm theo lốc, sét, mưa đá và gió giật mạnh có thể sản hưởng lớn đến sản xuất và các hoạt động dân sinh. Do đó, người dân cần chú ý theo dõi chặt chẽ diễn biến thời tiết, thường xuyên cập nhật các thông tin dự báo, cảnh báo thời tiết để chủ động có các phương án ứng phó kịp thời nhằm giảm thiểu tối đa thiệt hại có thể xảy ra do các loại hình thiên tai gây ra.

Tin phát ngày: 01/10/2024

Thời gian ban hành bản tin tiếp theo: ngày 01/11/2024

**Người chịu trách nhiệm
ban hành bản tin**

Phạm Thị Kim Phụng