

Hà Nội, ngày 01 tháng 10 năm 2024

Số: KNHD-10/DBCL/TTCN

**BẢN TIN DỰ BÁO KHÍ TƯỢNG THỦY VĂN  
PHỤC VỤ NÔNG NGHIỆP KHU VỰC ĐỒNG BẰNG SÔNG CỬU LONG  
THỜI HẠN THÁNG  
(Từ ngày 01/10/2024 đến ngày 31/10/2024)**

**1. Thông báo tình hình khí tượng thủy văn nông nghiệp tháng qua**

Trong tháng 09/2024, độ ẩm không khí trung bình trong khu vực dao động trong khoảng 81-89%; Tổng tích ôn hữu hiệu (tổng nhiệt độ tích lũy) trong tháng dao động trong khoảng 551-587°C; Bốc thoát hơi tiềm năng dao động trong khoảng 98-100mm; Tổng lượng mưa hữu hiệu trong tháng dao động 89-145mm; Cân bằng nước trong đất ở mức 93-99%; Nhiệt độ tối cao trung bình từ 30-32°C, nhiệt độ tối thấp trung bình từ 25-27°C. Trong tháng 09/2024 nhiệt độ trung bình tại khu vực Đồng Bằng Sông Cửu Long (ĐBSCL) phổ biến cao hơn so với TBNN từ 0,5-1,0°C cùng thời kỳ, có nơi trên 1,5°C. Tổng lượng mưa phổ biến cao hơn so với TBNN từ 20-80%, có nơi cao hơn. (Nguồn: Trung tâm DB KTTV QG).

Trên khu vực, trong tháng 9 đã xảy ra nhiều đợt mưa lớn kèm theo dông, lốc, sét, cụ thể: lốc xảy ra ngày 04/09 tại huyện Thới Bình (Cà Mau), huyện Chợ Gạo (Tiền Giang); dông, lốc xảy ra tại huyện Long Khánh (Trà Vinh) ngày 07/09; lốc xảy ra ngày 10/09 tại huyện U Minh (Cà Mau); dông và sạt lở đất tại An Giang từ ngày 25-26/09. Cũng trong tháng 9, trên khu vực đã xuất hiện nhiều ngày mưa vừa, mưa to và dông, ghi nhận tại Phú Quốc (Kiên Giang) đã quan trắc được giá trị tổng lượng mưa tháng vượt GTLS cùng thời kỳ ở mức 927,8mm. Ngoài ra, trên khu vực đã ghi nhận nhiều trạm khí tượng có nhiệt độ cao nhất ngày vượt giá trị lịch sử (GTLS) cùng thời kỳ, cụ thể: tại Bến Tre (ngày 29/09) đạt 35,1°C; tại Cà Mau (30/09) đạt 35,2°C.

Bảng 1: Tình hình khí tượng nông nghiệp tháng qua (01-30/09/2024)

Yếu tố	Thời gian			
	Tuần 1	Tuần 2	Tuần 3	Tháng 9
Độ ẩm không khí (%)	79,9-92,0	84,4-90,2	79,6-85,6	81,3-89,1
Nhiệt độ tối cao (°C)	30,0-32,5	29,7-31,5	31,4-32,9	30,3-32,2
Nhiệt độ tối thấp (°C)	25,0-26,6	25,0-26,2	24,8-27,5	25,0-26,7
Tích ôn hữu hiệu (°C)	198,1-214,8	181,0-191,1	166,9-183,6	551,4-586,9
Mưa hữu hiệu (mm)	36,2-88,7	32,7-44,0	13,9-30,1	88,7-145,2
Bốc thoát hơi tiềm năng (mm)	36,3-37,4	32,6-33,4	28,8-29,7	97,6-99,9
Cân bằng nước trong đất (%)	92,9-99,1			

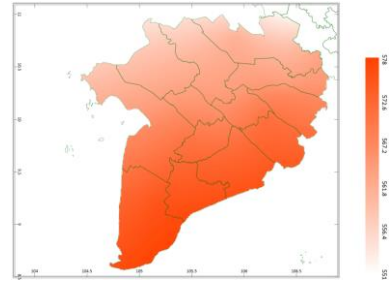
Trong tháng 09/2024, lúa Thu Đông trên khu vực tập trung giai đoạn đẻ nhánh - đứng cái - làm đồng; lúa vụ Mùa bắt đầu xuống giống. Trong tháng qua, khu vực có mưa diện rộng, cục bộ mưa to đến rất to, với tổng lượng mưa hữu hiệu tháng đạt 88,7-145,2mm, cơ bản cung ứng đủ nước cho lúa vụ Thu Đông sinh trưởng. Tuy nhiên, trong tháng, cục bộ khu vực có mưa to đến rất to đã gây ngập úng cục bộ trên một số đồng ruộng, đã ảnh hưởng đến quá trình sinh trưởng của lúa, đặc biệt diện tích lúa trong giai đoạn cuối đẻ nhánh (gia tăng diện tích lúa đẻ nhánh vô hiệu). Mưa nhiều, ẩm độ cao đã tạo điều kiện cho một số đối tượng sâu bệnh gây hại lúa Thu Đông phát sinh, như: bệnh đạo ôn, cháy bìa lá, vàng lá do vi khuẩn, sâu cuốn lá,...

Cây ăn quả có múi (cam, bưởi) đang trong giai đoạn nuôi quả, một số diện tích ra quả sớm đã bắt đầu cho thu hoạch. Trong tháng, khu vực có mưa diện rộng, tổng lượng mưa tháng ở mức 140,3-480,9mm, đã ảnh hưởng đến công tác thu hoạch và bảo quản thành phẩm cây có múi đã chín; đồng thời, mưa dài kéo dài gây suy giảm đáng kể đến sinh trưởng của cây trồng, cân bằng nước trong đất duy trì ở mức cao 92,9-99,1% (cao hơn rất nhiều so với nhu cầu lượng nước của cây trồng), cục bộ trên nhiều vườn trồng đã xảy ra tình trạng ngập úng, vàng lá, rụng quả. Thời tiết mưa nhiều tạo điều kiện thuận lợi cho các nấm khuẩn gây bệnh gia tăng gây bệnh thối trái, loét, thối rễ,... trên cây có múi.

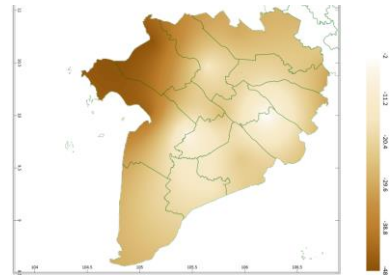
## 2. Dự báo khí tượng nông nghiệp (Từ ngày 01/10/2024 đến ngày 31/10/2024)



Hình 1: Bản đồ vị trí khu vực dự báo

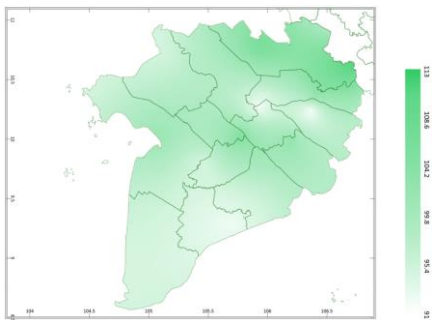


a) Tông tích ôn hữu hiệu

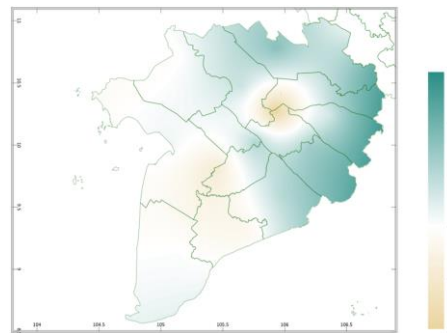


b) Mức độ sai khác so với cùng kì năm trước

Hình 2: Bản đồ tông tích ôn hữu hiệu tháng

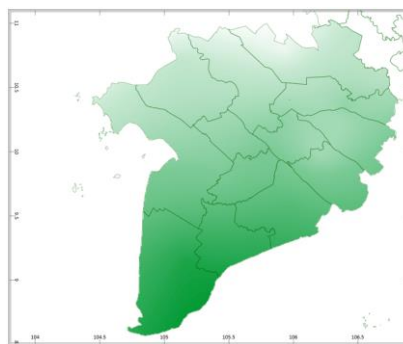


a) Tổng lượng mưa hữu hiệu

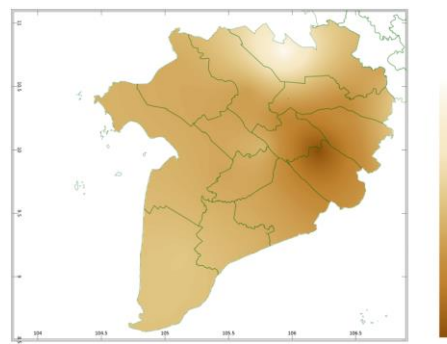


b) Mức độ sai khác so với cùng kì năm trước

Hình 3: Bản đồ tổng lượng mưa hữu hiệu tháng

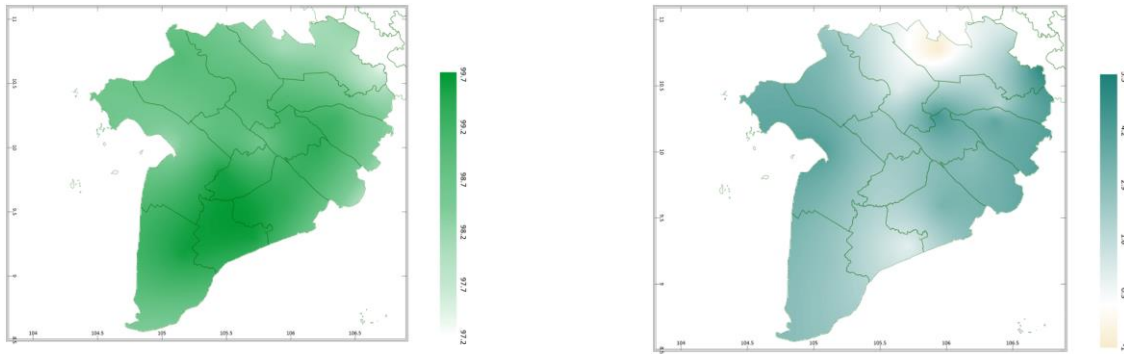


a) Tổng lượng bốc thoát hơi tiềm năng



b) Mức độ sai khác so với cùng kì năm trước

Hình 4: Bản đồ tổng lượng bốc thoát hơi tiềm năng tháng



a) Cân bằng nước trong đất

b) Mức độ sai khác so với cùng kì năm trước

Hình 5: Bản đồ cân bằng nước trong đất tháng

Trong tháng tới, nhiệt độ tối cao trung bình dao động trong khoảng 28-30°C, nhiệt độ tối thấp trung bình trong khoảng 25-28°C, tích ôn hữu hiệu (tổng nhiệt độ tích lũy) trong tuần đầu của tháng dao động trong khoảng 198-202°C, trong tuần giữa tháng dao động trong khoảng 187-193°C, trong tuần cuối của tháng dao động trong khoảng 173-182°C. So với cùng kỳ năm trước, tổng tích ôn hữu hiệu (tổng nhiệt độ tích lũy trong tháng) tại tất cả các tỉnh trên khu vực có xu thế thấp hơn cùng kỳ, dao động từ 2-48°C.

Tổng lượng mưa hữu hiệu trong tuần đầu của tháng dao động trong khoảng 34-49mm, trong tuần giữa tháng dao động ở mức 27-30mm, trong tuần cuối của tháng dao động trong khoảng 29-31mm. So với cùng kỳ năm trước, tổng lượng mưa hữu hiệu tại các tỉnh Bạc Liêu, vùng tiếp giáp nhau giữa các tỉnh Vĩnh Long, Đồng Tháp, Tiền Giang, Bến Tre vùng tiếp giáp nhau giữa 2 tỉnh Kiên Giang, Hậu Giang, vùng rìa phía bắc của tỉnh Kiên Giang và Cà Mau có xu thế thấp hơn, dao động từ 8-16mm; Vùng rìa phía tây bắc của các tỉnh An Giang, vùng trung tâm tỉnh Cà Mau có xu thế không đổi so với cùng kỳ; Các tỉnh còn lại trong khu vực có xu thế cao hơn so với cùng kỳ ở mức 8-24mm.

Cân bằng nước trong đất dự báo trong tháng 10/2024 trong khoảng 98-100%. So với cùng kỳ năm trước, cân bằng nước trong đất tại vùng rìa phía tây bắc của tỉnh Long An có xu thế thấp hơn, ở mức 1%; Các tỉnh còn lại trong khu vực có xu thế cao hơn so với cùng kỳ dao động từ 0,3-5,5%.

Tổng lượng bốc thoát hơi tiềm năng dao động trong khoảng 91-93mm. So với cùng kỳ năm trước, lượng bốc thoát hơi tiềm năng tại tất cả các tỉnh trong khu vực có xu thế thấp hơn, dao động từ 1,4-5,6mm.

Độ ẩm không khí tháng 10/2024 dao động trong khoảng 77-79%.

Bảng 2: Dự báo các đặc trưng khí tượng nông nghiệp tại khu vực

Yếu tố	Thời gian			
	Tuần 1	Tuần 2	Tuần 3	Tháng 10
Độ ẩm không khí (%)	81,3-83,6	72,9-75,9	75,4-78,4	77,2-79,4
Nhiệt độ tối cao (°C)	28,3-30,0	28,8-29,3	27,8-28,0	28,4-29,1
Nhiệt độ tối thấp (°C)	25,3-26,4	26,2-27,7	24,8-26,6	25,5-26,8
Tích ôn hữu hiệu (°C)	197,7-201,9	186,7-193,2	172,9-182,2	558,1-575,6
Mưa hữu hiệu (mm)	34,0-48,9	26,8-29,6	28,5-31,0	91,8-106,3
Bốc thoát hơi tiềm năng (mm)	33,9-34,3	29,3-29,7	28,1-28,7	91,4-92,6
Cân bằng nước trong đất (%)	98,1 ÷ 99,6			

### 3. Cảnh báo khả năng tác động đến sản xuất nông nghiệp

Nhiệt độ trung bình tháng 10/2024 tại khu vực Đồng Bằng Sông Cửu Long phổ biến cao hơn so với TBNN từ 0,5-1,0°C. Tổng lượng mưa trên khu vực phổ biến xấp xỉ TBNN cùng thời kỳ. Dự báo trong tháng 10, mưa dông tại khu vực có thể kèm theo lốc, sét, mưa đá và gió giật mạnh. (Nguồn: Trung tâm Dự báo KTTV Quốc gia).

Trong tháng 10, lúa vụ Thu Đông trà chính vụ tập trung chủ yếu giai đoạn đứng cái - làm đòng - trở bông - chín; lúa Mùa tiếp tục xuống giống tập trung giai đoạn bén rễ - hồi xanh - đẻ nhánh. Dự báo tháng 10, khu vực tiếp tục có mưa diện rộng, mưa có xu thế tập trung vào thời điểm chiều tối đến đêm, tổng lượng mưa hữu hiệu dự báo trong tháng dao động trong khoảng 92-106mm, cân bằng nước trong đất tiếp tục duy trì ở mức cao từ 98-100%. Do đó, người dân cần tiếp tục gia cố cống đập, đê bao, bờ bao có nguy cơ sạt lở, chuẩn bị sẵn sàng các phương án tháo nước trong ruộng khi có mưa to. Đối với lúa Thu Đông trong giai đoạn trở bông, phơi màu, mưa lớn sẽ làm ảnh hưởng quá trình thụ phấn, dẫn đến tình trạng lem lép hạt, ảnh hưởng đến năng suất, sản lượng lúa, do đó, cần tiêu thoát nước kịp thời, không để ruộng lúa ngập sâu; chỉ cần duy trì mực nước trong ruộng 3- 5cm cho lúa giai đoạn đứng cái – làm đòng – trở – chín sữa, kết hợp bón thúc đòng cho lúa giai đoạn đứng cái, lưu ý, bón phân vừa đủ đảm bảo cung cấp các phân như N, P, K và một số vi lượng như canxi, silic giúp lúa cứng cây, thẳng, chống đổ ngã tốt và tăng khả năng chống chịu thời tiết và dịch bệnh. Đối với diện tích lúa Mùa vừa xuống giống đang trong

giai đoạn bén rễ - hồi xanh - đẻ nhánh, cần chú ý mực nước trong ruộng, duy trì mực nước trong ruộng từ 1-3cm, sau xuống giống từ 8-10 ngày cần kịp thời bón thúc đẻ nhánh giúp lúa đẻ nhánh sớm, tập trung và gia tăng nhánh hữu hiệu. Điều kiện thời tiết nhiều mưa, ẩm độ cao là điều kiện cho các sâu bệnh tiếp tục gia tăng diện tích và tỉ lệ nhiễm, như: bệnh đạo ôn, lem lép hạt, sâu cuốn lá, cháy bìa lá, vàng lá chín sớm,... trên lúa Thu Đông; sâu cuốn lá, ốc bươu vàng, thối gốc thân do vi khuẩn,... gây hại trên lúa Mùa. Người dân cần thăm đồng thường xuyên, kiểm tra kỹ đồng ruộng, áp dụng tổng hợp các biện pháp canh tác ngay từ đầu vụ nhằm quản lý tốt các đối tượng gây hại; theo dõi chặt chẽ diễn biến của sâu bệnh hại để chủ động các biện pháp phòng trừ hiệu quả, tránh để sâu bệnh lây lan diện rộng. Đối với bệnh đạo ôn cổ bông, lem lép hạt trên lúa Thu Đông tiến hành phun ngừa 2 lần khi lúa trở lợt xẹt và khi lúa đã trở đều (nên phun thuốc sau khi mưa để đảm bảo hiệu quả).

Cây ăn quả có múi (cam, bưởi) tháng 10 tập trung giai đoạn nuôi quả - quả chín - thu hoạch. Độ ẩm đất thích hợp cho cây ăn quả có múi sinh trưởng tốt trong giai đoạn này trong khoảng từ 55-80%. Dự báo trong tháng 10, khu vực ngày nắng, chiều tối và đêm có mưa rào và dông vài nơi, cục bộ có mưa to đến rất to, tổng lượng mưa tháng dự báo dao động ở mức 170-309mm, cân bằng nước trong đất duy trì ở mức cao 98-100% (cao hơn rất nhiều so với nhu cầu nước của cây trồng). Do đó, người dân cần cập nhật thông tin thời tiết, tranh thủ ngành nắng ráo hoặc sáng sớm trời mát tiến hành thu hoạch các diện tích cây có múi đã chín, tránh thu hoạch vào những ngày mưa, quả dễ bị ẩm ướt và thối, sản phẩm sau khi thu hoạch phải được bảo quản nơi thoáng mát và khô ráo. Bên cạnh đó, với cây có múi là cây khá mẫn cảm với điều kiện ngập úng, không được thoát nước tốt cây trồng dễ bị nghẹt rễ, vàng lá, rụng quả gây ảnh hưởng nghiêm trọng đến năng suất thu hoạch của cây trồng, vì vậy, trong điều kiện thời tiết mưa nhiều, độ ẩm đất luôn ở mức cao, người dân cần khơi thông các rãnh thoát nước, đào thêm những rãnh phụ xung quanh gốc cây giúp nước dễ dàng thấm và thoát ra ngoài, tránh ngập úng; hạn chế tối đa việc đi lại trong vườn làm cho cây bị lay động gốc và đất kết chặt lại, ảnh hưởng đến rễ; cần tỉa cành vô hiệu, chồi vượt để hạn chế cạnh tranh chất dinh dưỡng; nếu vườn cây bị ngập,

sau khi nước rút tiến hành phá váng, xới xáo mặt đất bằng cào răng để giúp mặt đất thông thoáng. Mưa nhiều, ẩm độ cao là điều kiện cho nấm bệnh gia tăng và gây hại cho cây có múi, cần lưu ý: bệnh thối trái, thối rễ, vàng lá,... Để hạn chế tác động của sâu bệnh hại, cần thường xuyên thăm vườn, vệ sinh vườn sạch sẽ, rửa nước mưa trên cây thường xuyên; khi phát hiện cây bị bệnh cần loại bỏ, thu gom sạch những bộ phận bị nhiễm đem đi tiêu hủy, có thể phun các loại thuốc đặc trị để phòng trừ bệnh (lưu ý thời gian cách ly trước khi thu hoạch), không tưới nước kiểu phun mưa để hạn chế lây lan bệnh chéo và từ tầng trên xuống tầng dưới của cây.

**Tin phát ngày: 01/10/2024**

**Thời gian ban hành bản tin tiếp theo: ngày 01/11/2024**

**Người chịu trách nhiệm  
ban hành bản tin**

**Phạm Thị Kim Phụng**