

**BẢN TIN DỰ BÁO KHÍ TƯỢNG THỦY VĂN
PHỤC VỤ NÔNG NGHIỆP KHU VỰC TRUNG DU MIỀN NÚI PHÍA BẮC
THỜI HẠN THÁNG**
(Từ ngày 01/01/2024 đến ngày 31/01/2024)

1. Thông báo tình hình khí tượng thủy văn nông nghiệp tháng qua

Trong tháng 12/2023, độ ẩm không khí trung bình trong khu vực dao động trong khoảng 70-84%; Tổng tích ôn hữu hiệu (tổng nhiệt độ tích lũy) trong tháng dao động trong khoảng 218-351°C; Bốc thoát hơi tiềm năng dao động trong khoảng 51-56mm; Tổng lượng mưa hữu hiệu dao động trong khoảng 3-24mm; Nhiệt độ tối cao trung bình từ 20-27°C, nhiệt độ tối thấp trung bình từ 12-17°C; nhiệt độ trung bình tại khu vực Đông Bắc phổ biến cao hơn TBNN từ 0,5-1,0°C, khu vực Tây Bắc cao hơn từ 1,5-3,0°C. Tổng lượng mưa tại Bắc Bộ phổ biến thấp hơn TBNN cùng từ 15-40mm.

Trong tháng 12/2023, đã xuất hiện 2 đợt KKL vào các ngày 06/12, 16/12 được tăng cường thêm trong ngày 19 và 21/12; Đợt KKL ngày 16/12 đã gây ra một đợt rét đậm, rét hại diện rộng từ ngày 17-23/12 tại Bắc Bộ, sau đó từ ngày 24-27/12 tiếp tục xảy ra rét đậm rét hại diện rộng tại các tỉnh Bắc Bộ, nhiệt độ thấp nhất ngày từ 8,0-11,0°C, vùng núi từ 4,0-7,0°C, vùng núi cao có nơi thấp dưới 3,0°C; Tại Mẫu Sơn vào ngày 22/12/2023 nhiệt độ thấp nhất đạt -2,5°C, đây được đánh giá là giá trị nhiệt độ thấp nhất trong cùng thời kỳ tháng 12 kể từ khi có quan trắc từ năm 2012. Trên vịnh Bắc Bộ được ghi nhận gió Đông Bắc mạnh cấp 7, giạt cấp 9. Sương muối, băng giá cũng xảy ra tại một số nơi vùng núi phía Bắc. Nguồn: Trung tâm DB KTTV QG).

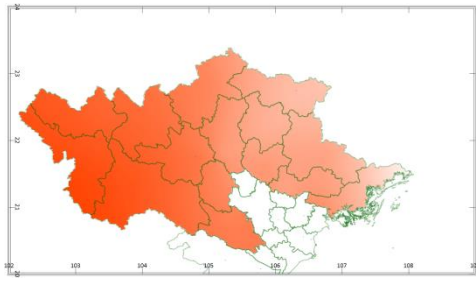
Bảng 1: Tình hình khí tượng nông nghiệp tháng qua (01-31/12/2023)

Yếu tố	Thời gian			
	Tuần 1	Tuần 2	Tuần 3	Tháng 12
Độ ẩm không khí (%)	75,9-90,9	71,9-83,7	59,4-76,5	70,0-83,9
Nhiệt độ tối cao (°C)	21,7-28,4	18,8-28	18,5-23,3	20,2-26,6
Nhiệt độ tối thấp (°C)	15,2-19,1	12,7-18,4	8,1-14	12,4-17,1
Tích ôn hữu hiệu (°C)	99,4-148,5	63,9-124,6	46,3-81	218,4-350,7
Mưa hữu hiệu (mm)	1,2-23,6	0-10,7	0,2-12,9	3,1-24
Bốc thoát hơi tiềm năng (mm)	19,2-20,9	16,4-18,4	15,7-16,8	51,2-56,1

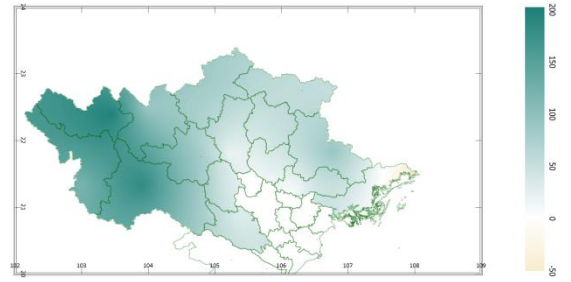
Lúa vụ Đông Xuân (2023-2024) trà sớm trong giai đoạn làm đất - xuống giống – gieo mạ. Trong tháng 12, tổng lượng mưa trên khu vực có xu thế giảm đáng kể so với tháng 11, mưa nhỏ - mưa vừa chỉ xảy ra cục bộ vài ngày, một số nơi gần như không có mưa đã giúp cho công tác vệ sinh đồng ruộng, làm đất và xuống giống gieo mạ vụ Đông Xuân sớm diễn ra thuận lợi. Tuy nhiên, lượng mưa trên khu vực không đáng kể nên nhu cầu về nước cho cây mạ ở nhiều nơi không được đảm bảo; đồng thời, khu vực liên tục chịu ảnh hưởng bởi các đợt không khí lạnh tăng cường, trong đó, đáng chú ý là đợt không khí lạnh với cường độ mạnh xảy ra từ ngày 16/12 gây rét đậm, rét hại diện rộng từ ngày 17-23/12 đã khiến cho nền nhiệt độ trên khu vực giảm sâu (một số nơi đã ghi nhận nhiệt độ ngày thấp nhất dưới 5°C như SaPa (Lào Cai), Trùng Khánh (Cao Bằng), Ngân Sơn (Bắc Kạn), đặc biệt tại Mẫu Sơn (Lạng Sơn) đã ghi nhận giá trị nhiệt độ xuống dưới 0°C) đã gây ảnh hưởng lớn đến sinh trưởng của cây mạ và tiến độ xuống giống gieo mạ tại hầu hết các vùng trong khu vực. Trong tháng 12, sâu bệnh hại chủ yếu trên cây mạ như chuột, ốc bươu vàng, bọ trĩ... gây hại ở mức độ nhẹ.

Rau vụ Đông ở các giai đoạn gieo trồng – cây con – phát triển thân lá/củ/quả - thu hoạch. Trong tháng 12, trên hầu hết khu vực ít mưa, một vài nơi gần như không có mưa trong nhiều ngày đã giúp công tác gieo trồng và thu hoạch các diện tích rau đã đạt thành phẩm diễn ra thuận lợi. Tuy nhiên, cũng do lượng mưa trong tháng không đáng kể nên một số diện tích rau màu sinh trưởng kém, héo úa do thiếu nước. Ngoài ra, trong tháng 12, trên khu vực đã xuất hiện 2 đợt không khí lạnh, trong đó, đợt không khí lạnh với cường độ mạnh xảy ra từ ngày 16/12 đã khiến cho nền nhiệt độ trên khu vực giảm sâu, trời rét đậm – rét hại, một số nơi thuộc các vùng núi cao đã xảy ra băng giá – sương muối gây ảnh hưởng lớn đến sinh trưởng của cây trồng nói chung và các loại rau nói riêng. Trong tháng, các đối tượng như sâu ăn lá, bọ nhảy, rầy mềm, bệnh sương mai, thán thư, lở cổ rễ, đốm vòng... là những đối tượng gây hại chủ yếu trên các loại rau trong khu vực.

2. Dự báo khí tượng nông nghiệp (từ ngày 01/01/2024 đến ngày 31/01/2024)

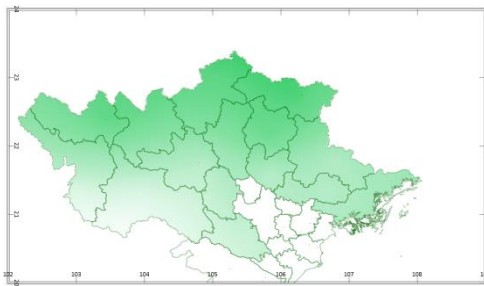


a) Tổng tích ôn hữu hiệu tháng

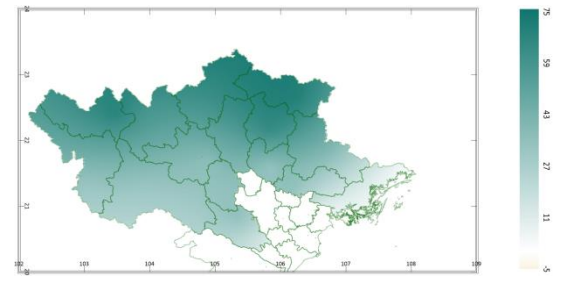


b) Mức độ sai khác so với cùng kì năm trước

Hình 1: Bản đồ tổng tích ôn hữu hiệu

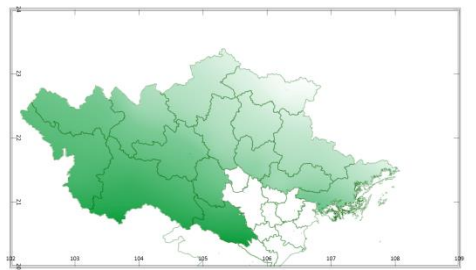


a) Tổng lượng mưa hữu hiệu tháng

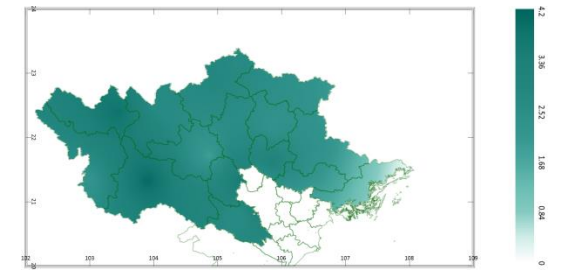


b) Mức độ sai khác so với cùng kì năm trước

Hình 2: Bản đồ tổng lượng mưa hữu hiệu

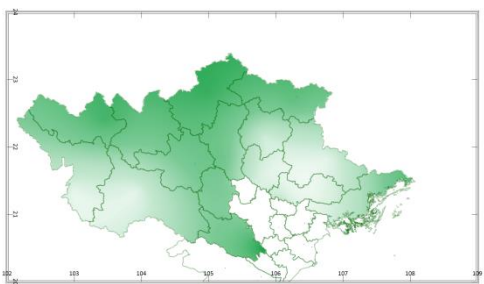


a) Bốc thoát hơi tiềm năng

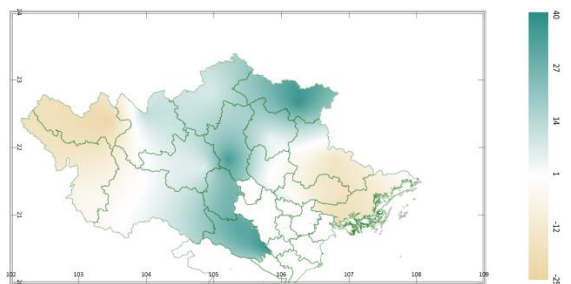


b) Mức độ sai khác so với cùng kì năm trước

Hình 3: Bản đồ bốc thoát hơi tiềm năng



a) Độ ẩm đất



b) Mức độ sai khác so với cùng kì năm trước

Hình 4: Bản đồ độ ẩm đất

Trong tháng tới, nhiệt độ tối cao trung bình từ 17-24°C, nhiệt độ tối thấp trung bình từ 13-18°C, tích ôn hữu hiệu (tổng nhiệt độ tích lũy) trong tuần đầu của tháng dao động trong khoảng 85-136°C, trong tuần giữa tháng dao động trong khoảng 30-108°C, trong tuần cuối của tháng dao động trong khoảng 42-122°C. So với cùng kỳ năm trước, tổng tích ôn hữu hiệu (tổng nhiệt độ tích lũy trong tháng) trên hầu hết khu vực có xu thế cao hơn cùng kỳ từ 13-197°C; Riêng một phần nhỏ phía Đông Bắc của tỉnh Quảng Ninh có xu thế thấp hơn cùng kỳ có thể lên đến 49°C.

Tổng lượng mưa hữu hiệu trong tuần đầu của tháng dao động trong khoảng 9-39mm, trong tuần giữa tháng dao động trong khoảng 7-19mm, trong tuần cuối của tháng dao động trong khoảng 7-22mm. So với cùng kỳ năm trước, tổng lượng mưa hữu hiệu trên toàn khu vực có xu thế cao hơn cùng kỳ từ 0-70mm.

Độ ẩm đất trong tháng 1/2024 dao động trong khoảng 1-54%. So với cùng kỳ năm trước, độ ẩm đất tại các tỉnh phía Đông và phía Tây của khu vực có xu thế thấp hơn cùng kỳ từ 3-23%; Các tỉnh khu vực trung tâm, độ ẩm đất có xu thế cao hơn cùng kỳ từ 1-38%.

Tổng lượng bốc thoát hơi tiềm năng trong tháng dao động trong khoảng 56-60mm. So với cùng kỳ năm trước, tổng lượng bốc thoát hơi tiềm năng trên toàn khu vực có xu thế cao hơn cùng kỳ từ 0,1-4,1mm.

Độ ẩm không khí tháng 1/2024 dao động trong khoảng 80-88%.

Bảng 2: Dự báo các đặc trưng khí tượng nông nghiệp tại khu vực

Yếu tố	Thời gian			
	Tuần 1	Tuần 2	Tuần 3	Tháng 1
Độ ẩm không khí (%)	80,7-91,1	81,9-89,9	75,6-83,7	79,7-87,7
Nhiệt độ tối cao (°C)	18,1-23,9	13,0-22,2	14,6-24,4	15,6-23,5
Nhiệt độ tối thấp (°C)	15,6-18,9	10,9-17,7	12,1-18,1	13,4-18,3
Tích ôn hữu hiệu (°C)	84,8-135,8	29,7-107,9	41,9-121,8	167,9-365,5
Mưa hữu hiệu (mm)	9,2-39,1	6,6-18,6	6,7-21,8	32,9-70,8
Bốc thoát hơi tiềm năng (mm)	19-20,5	17,4-19,2	18,8-20,2	55,5-59,8
Độ ẩm đất (%)	0,7-54,1			

3. Cảnh báo khả năng tác động đến sản xuất nông nghiệp

Nhiệt độ trung bình tháng 01/2024 tại khu vực cao hơn so với TBNN từ 1,0-2,0°C; Tổng lượng mưa phổ biến ở mức xấp xỉ TBNN. Trong tháng 01/2024, KKL có xu hướng hoạt động yếu hơn TBNN, số ngày rét đậm, rét hại tại khu vực miền Bắc ít hơn so với TBNN cùng thời kỳ; rét đậm, rét hại vẫn có khả năng xảy ra tại khu vực Bắc Bộ nhưng không kéo dài nhiều ngày (*Nguồn: Trung tâm Dự báo KTTV Quốc gia*).

Trong tháng 1, các diện tích lúa vụ Đông Xuân trà sớm phổ biến trong giai đoạn mạ – nhổ cấy – bén rễ hồi xanh; lúa Đông Xuân muộn trong giai đoạn xuống giống gieo mạ. Đối với mạ (gieo) yêu cầu độ ẩm đất đạt trạng thái bão hòa; đối với lúa từ 3-4 lá – nhổ cấy – bén rễ hồi xanh, cần duy trì mực nước trong ruộng khoảng 3cm. Trong tháng 1/2024, khu vực có khả năng có mưa nhưng lượng mưa không đáng kể, mưa tập trung chủ yếu trong giai đoạn tuần đầu tháng 1, mưa sau đó có xu thế giảm dần về cuối tháng; tổng lượng mưa trong tháng 1 dao động từ 33-71mm, độ ẩm đất đạt từ 1-54%. Trong điều kiện thời tiết ít mưa, độ ẩm tương đối thấp, nhu cầu về nước cho lúa không được đảm bảo, người dân cần chú ý chủ động nguồn nước tưới bổ sung cho cây lúa nhằm đảm bảo nhu cầu về nước cho cây lúa theo từng giai đoạn cụ thể (nhất là các diện tích lúa đã chuyển sang giai đoạn nhổ cấy – bén rễ hồi xanh tại các tỉnh Điện Biên, Bắc Kạn, Bắc Giang, Sơn La, Thái Nguyên, Lạng Sơn). Bên cạnh việc đảm bảo đủ nước cho cây lúa, khi cây lúa chuyển sang giai đoạn bén rễ hồi xanh cần tiến hành làm cỏ sục bùn kết hợp bón thúc lần 1 bằng phân NPK chuyên dùng cho bón thúc để cung cấp đầy đủ dinh dưỡng cần thiết cho cây lúa, tạo điều kiện thuận lợi cho quá trình sinh trưởng và phát triển về sau của cây. Trong tháng 1, KKL có xu hướng hoạt động yếu hơn TBNN, tuy nhiên vẫn có khả năng xuất hiện một số ngày rét đậm rét hại trong tuần thứ 2 của tháng; do đó, trong những ngày trời rét, nhất là những ngày có rét đậm – rét hại người dân cần chú ý: Tuyệt đối không tiến hành xuống giống gieo mạ - cấy trong những ngày nhiệt độ ngoài trời giảm xuống dưới 15°C; Đối với những diện tích mạ đã gieo cần tiếp tục che chắn giữ ấm cho mạ bằng khung vòm che phủ nilon (ban ngày khi nhiệt độ tăng ấm trên 20°C cần mở hé 1 bên nilon và tiến hành mở toàn bộ lớp nilon khi nhiệt độ trên 25°C), tưới đủ nước để giữ ấm cho cây mạ, không bón đạm đơn trong những ngày trời rét; Đối với các diện tích mạ đã đạt tuổi cấy cần chờ đến khi nhiệt độ ngoài trời tăng ấm trở lại trên 15°C mới tiến hành nhổ cấy, sau khi cấy cần giữ mực nước chân ruộng từ 2-3cm để giữ ấm cho cây lúa. Trong tháng tới, cần chú ý các đối tượng như ốc bươu vàng, chuột, sâu cuốn lá nhỏ, rầy các loại, bệnh nghệt rễ... gây hại trên cây lúa để chủ động có các biện pháp phòng trừ kịp thời.

Rau màu trong giai đoạn gieo trồng – cây con – phát triển thân lá – thu hoạch. Đối với các loại rau, cần đảm bảo đủ độ ẩm đồng ruộng khoảng 70% cho cây sinh trưởng phát triển, giai đoạn ra hoa và nuôi quả độ ẩm đất thích hợp là 80 - 85%. Dự báo trong tháng 1, tổng lượng mưa trên toàn khu vực tương đối thấp (dao động từ 33-71mm) sẽ tạo điều kiện thuận lợi cho công tác thu hoạch các diện tích rau đã đến thời kỳ thu hoạch; do đó, người dân cần tranh thủ những

ngày thời tiết tạnh ráo để tập trung thu hoạch triệt để các diện tích rau đã đạt thành phẩm. Tuy nhiên, cũng do lượng mưa dự báo trong tháng tới tương đối thấp, độ ẩm đất tại nhiều nơi trên khu vực có xu thế giảm (trên toàn khu vực, độ ẩm đất đạt từ 1-54%). Có thể nhận thấy, độ ẩm đất trên khu vực trong tháng 1 thấp hơn độ ẩm thích hợp cho rau sinh trưởng phát triển. Vì vậy, để đảm bảo cho cây rau sinh trưởng khỏe mạnh, người dân cần chú ý chủ động nguồn nước để tiến hành tưới bổ sung cho cây rau (đặc biệt là các diện tích rau đang trong giai đoạn phát triển thân lá tại các tỉnh Điện Biên, Bắc Kạn, Bắc Giang, Sơn La, Thái Nguyên, Lạng Sơn); Trường hợp nguồn nước dồi dào, đồng ruộng có hệ thống kênh tưới tiêu hoàn chỉnh thì nên áp dụng tưới rãnh; những nơi nguồn nước hạn chế áp dụng kỹ thuật tưới tiết kiệm nước bằng biện pháp lắp đặt hệ thống tưới nhỏ giọt; kết hợp bón phân định kỳ nhằm cung cấp đầy đủ dinh dưỡng giúp cây rau phát triển khỏe mạnh; thường xuyên tỉa bỏ cành/lá đã già, vô hiệu, sâu bệnh... kết hợp làm sạch cỏ dại để hạn chế sự trú ngụ của sâu bệnh hại và cỏ dại phát triển cạnh tranh dinh dưỡng với cây rau. Sâu ăn lá, bọ nhảy, rầy mềm, bệnh đốm vòng, bệnh héo xanh, bệnh nứt thân chảy nhựa... là những đối tượng gây hại cần được chú ý trên các loại rau trong thời gian tới.

Tin phát ngày: 01/01/2024

Thời gian ban hành bản tin tiếp theo: ngày 01/02/2024

**Người chịu trách nhiệm
ban hành bản tin**



Phạm Thị Kim Phụng