

**BẢN TIN DỰ BÁO KHÍ TƯỢNG THỦY VĂN  
PHỤC VỤ NÔNG NGHIỆP KHU VỰC TRUNG DU MIỀN NÚI PHÍA BẮC  
THỜI HẠN THÁNG**  
(Từ ngày 01/9/2023 đến ngày 30/9/2023)

**1. Thông báo tình hình khí tượng thủy văn nông nghiệp tháng qua**

Trong tháng 8/2023, độ ẩm không khí trung bình trong khu vực dao động trong khoảng 77-90%; Tổng tích ôn hữu hiệu (tổng nhiệt độ tích lũy) trong tháng dao động trong khoảng 455-627°C; Bốc thoát hơi tiềm năng dao động trong khoảng 91-96mm; Tổng lượng mưa hữu hiệu trong tháng dao động trong khoảng 153-233mm; Nhiệt độ tối cao trung bình từ 35-36°C, nhiệt độ tối thấp trung bình từ 26-28°C, nhiệt độ trung bình tại khu vực Bắc Bộ phổ biến cao hơn TBNN từ 0,5-1,0°C. Tổng lượng mưa biến cao hơn so với TBNN từ 20-40%, có nơi cao hơn 80%; riêng khu vực miền núi Đông Bắc Bắc Bộ có tổng lượng mưa thiếu hụt trên 50% so với TBNN cùng thời kỳ. (Nguồn: Trung tâm DB KTTV QG)

Trong tháng 8, trên khu vực liên tiếp xảy ra mưa lớn kèm theo dông lốc và sạt lở đất, cụ thể: ngày 02-03/8, tại các tỉnh Lào Cai, Điện Biên, Yên Bái, Cao Bằng, Bắc Kạn, Lai Châu; ngày 04-09/8 tại các tỉnh Hà Giang, Lào Cai, Lai Châu, Điện Biên, Cao Bằng, Sơn La, Yên Bái, Thái Nguyên, Bắc Kạn, Hoà Bình, Tuyên Quang; ngày 11-13/8, tại các tỉnh Lào Cai, Điện Biên, Bắc Kạn; ngày 18/8, tại tỉnh Lào Cai; ngày 21/8, tại tỉnh Điện Biên và ngày 22-24/8, trên địa bàn các tỉnh Hà Giang, Lào Cai, Cao Bằng; ngày 25/8 trên địa bàn các tỉnh Hà Giang, Bắc Kạn; ngày 25-26/8 tại tỉnh Thái Nguyên và ngày 27-28/8 trên địa bàn các tỉnh Tuyên Quang, Phú Thọ, Điện Biên, Thái Bình. Trong tháng 8/2023, đã xuất hiện 3 đợt mưa diện rộng, cụ thể: đợt từ cuối tháng 7- ngày 10/8, 12-16/8 và từ ngày 18/8-nay; đáng chú ý đợt mưa đầu tháng 8, do ảnh hưởng của rãnh thấp kết hợp với hội tụ gió trên cao, khu vực có mưa lớn trên diện rộng, riêng khu vực Đông Bắc mưa lớn tập trung từ ngày 30/7-05/8, tổng lượng mưa phổ biến từ 100-300mm, riêng vùng núi từ 250-500mm, có nơi cao hơn như Mường Tè 656,5mm. Trong các đợt mưa, đã xuất hiện một số giá trị lượng mưa ngày cao nhất vượt GTLS cùng thời kỳ. (Nguồn: Trung tâm DB KTTV QG).

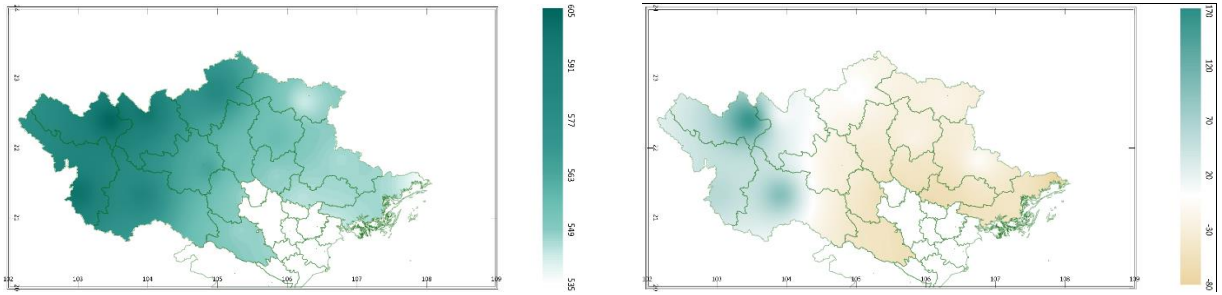
Bảng 1: Tình hình khí tượng nông nghiệp tháng qua (01-31/8/2023)

Yếu tố	Thời gian			
	Tuần 1	Tuần 2	Tuần 3	Tháng 8
Độ ẩm không khí (%)	78-95	75-88	76-89	77-90
Nhiệt độ tối cao (°C)	26-34	28-35	27-35	27-34
Nhiệt độ tối thấp (°C)	22-27	22-27	21-26	22-26
Tích ôn hữu hiệu (°C)	148-210	157-215	149-212	455-627
Mưa hữu hiệu (mm)	51-74	10-78	10-80	153-233
Bốc thoát hơi tiềm năng (mm)	30-32	30-32	30-32	91-96

Lúa Mùa phổ biến trong giai đoạn đẻ nhánh rộ - cuối đẻ nhánh – đứng cái – làm đòng, một số ít diện tích lúa đã chuyển sang giai đoạn trổ bông. Trong tháng 8, trên khu vực liên tiếp xảy ra mưa lớn kèm theo dông lốc và sạt lở đất (ngày 02-03/8, tại các tỉnh Lào Cai, Điện Biên, Yên Bái, Cao Bằng, Bắc Kạn, Lai Châu; ngày 04-09/8 tại các tỉnh Hà Giang, Lào Cai, Lai Châu, Điện Biên, Cao Bằng, Sơn La, Yên Bái, Thái Nguyên, Bắc Kạn, Hoà Bình, Tuyên Quang; ngày 11-13/8, tại các tỉnh Lào Cai, Điện Biên, Bắc Kạn; ngày 18/8, tại tỉnh Lào Cai; ngày 21/8, tại tỉnh Điện Biên và ngày 22-24/8, trên địa bàn các tỉnh Hà Giang, Lào Cai, Cao Bằng; ngày 25/8 trên địa bàn các tỉnh Hà Giang, Bắc Kạn; ngày 25-26/8 tại tỉnh Thái Nguyên và ngày 27-28/8 trên địa bàn các tỉnh Tuyên Quang, Phú Thọ, Điện Biên, Thái Bình) đã gây ngập úng và thiệt hại cho nhiều diện tích lúa trong khu vực. Đồng thời, thời tiết thời tiết có mưa nhiều, độ ẩm cao đã tạo điều kiện thuận lợi cho bệnh bạc lá, đốm sọc vi khuẩn, sâu đục thân 2 chấm, sâu cuốn lá nhỏ... phát triển hại lúa, như đặc biệt là sau các trận mưa to.

Trong tháng 8, rau màu trong các giai đoạn phát triển thân/lá/củ/quả - thu hoạch. Trong tháng, khu vực liên tục xuất hiện các trận mưa to trên diện rộng kèm theo các hiện tượng thời tiết nguy hiểm khác như gió lốc, sạt lở đất đã gây ngập úng, đổ ngã, dập nát, thiệt hại hoàn toàn cho nhiều diện tích rau trong khu vực, đồng thời công tác thu hoạch các diện tích rau đã đạt thành phẩm diễn ra khó khăn hơn. Bên cạnh đó, mưa nhiều cũng khiến cho nhiều đối tượng sâu bệnh hại phát triển và gia tăng mức độ gây hại cho rau màu, đáng kể như bệnh lở cổ rễ, bệnh sương mai, bệnh thán thư, bệnh thối nhũn, bọ nhảy...

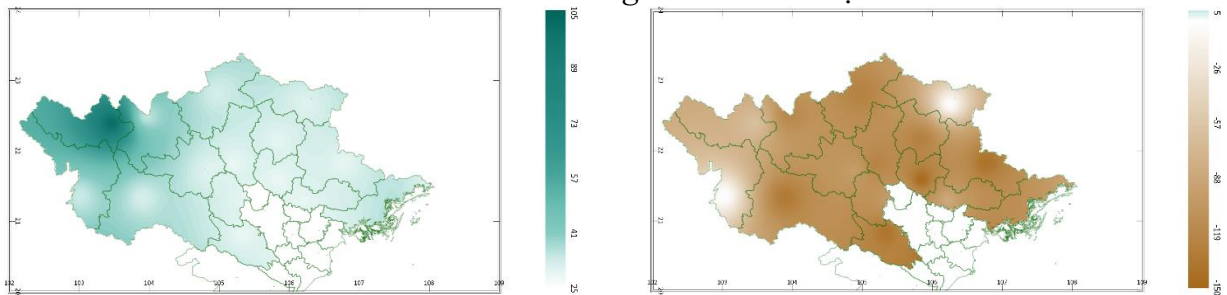
## 2. Dự báo khí tượng nông nghiệp (từ ngày 01/9/2023 đến ngày 30/9/2023)



a) Tổng tích ôn hữu hiệu tháng

b) Mức độ sai khác so với cùng kỳ năm trước

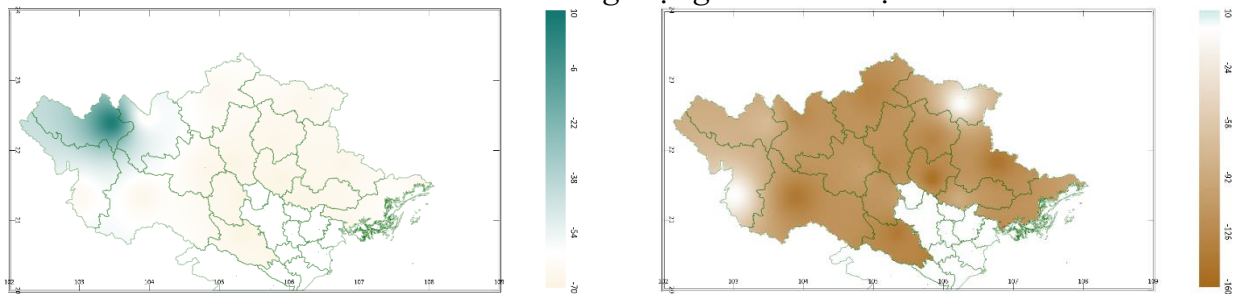
Hình 1: Bản đồ tổng tích ôn hữu hiệu



a) Tổng lượng mưa hữu hiệu tháng

b) Mức độ sai khác so với cùng kỳ năm trước

Hình 2: Bản đồ tổng lượng mưa hữu hiệu



a) Cân bằng nước

b) Mức độ sai khác so với cùng kỳ năm trước

Hình 3: Bản đồ cân bằng nước

Trong tháng tới, nhiệt độ tối cao trung bình từ 31-36°C, nhiệt độ tối thấp trung bình từ 21-23°C, tích ôn hữu hiệu (tổng nhiệt độ tích lũy) trong tuần đầu của tháng dao động trong khoảng 179-209°C, trong tuần giữa tháng dao động trong khoảng 177-201°C, trong tuần cuối của tháng dao động trong khoảng 182-201°C. So với cùng kỳ năm trước, tổng tích ôn hữu hiệu (tổng nhiệt độ tích lũy trong tháng) các tỉnh thuộc phần phía Tây của khu vực bao gồm: Lai Châu, Điện Biên, Lào Cai và phần lớn tỉnh Sơn La có xu thế cao hơn so với cùng kỳ từ 3-161°C; Các vùng còn lại trong khu vực, tổng tích ôn hữu hiệu có xu thế thấp hơn cùng kỳ từ 6-80°C.

Tổng lượng mưa hữu hiệu trong tuần đầu của tháng dao động trong khoảng 2-38mm, trong tuần giữa tháng dao động trong khoảng 3-35mm, trong tuần cuối của tháng dao động trong khoảng 2-64mm. So với cùng kỳ năm trước, tổng lượng mưa hữu hiệu trên toàn khu vực có xu thế thấp hơn cùng kỳ từ 1-147mm.

Độ ẩm không khí tháng 9/2023 dao động trong khoảng 70-76%. Lượng bốc thoát hơi tiềm năng dao động trong khoảng 88-93mm. Mức độ đáp ứng nước cho cây trồng ở nhiều nơi không đảm bảo (thiếu hụt có thể lên đến 69% so với nhu cầu), một vài nơi lượng mưa dự báo trong tháng tới cao hơn so với nhu cầu của cây trồng khoảng 6%.

*Bảng 2: Dự báo các đặc trưng khí tượng nông nghiệp tại khu vực*

Yếu tố	Thời gian			
	Tuần 1	Tuần 2	Tuần 3	Tháng 9
Độ ẩm không khí (%)	65-78	70-76	66-81	70-76
Nhiệt độ tối cao (°C)	31-36	30-36	30-35	31-36
Nhiệt độ tối thấp (°C)	21-24	21-24	22-24	21-23
Tích ôn hữu hiệu (°C)	179-209	177-201	182-201	536-605
Mưa hữu hiệu (mm)	2-38	3-35	2-64	29-101
Bốc thoát hơi tiềm năng (mm)	30-31	29-31	29-32	88-93
Cân bằng nước (%) (Cây trồng hàng năm)	-69 ÷ 6%			

### 3. Cảnh báo khả năng tác động đến sản xuất nông nghiệp

Nhiệt độ trung bình tháng 9/2023 tại khu vực Bắc Bộ cao hơn so với TBNN từ 0,5-1,0°C, có nơi cao hơn; Tổng lượng mưa phổ biến ở mức thấp hơn so với TBNN từ 5-15%. Trong tháng, bão/ATNĐ có khả năng xuất hiện từ 1-2 cơn trên khu vực Biển Đông và có thể ảnh hưởng đến khu vực. Trong tháng 9/2023, nắng nóng vẫn có khả năng xuất hiện cục bộ đan xen giữa các đợt mưa. Trong thời kỳ dự báo, dải hội nhiệt đới có khả năng hoạt động trên khu vực Nam đồng bằng Bắc Bộ và Trung Bộ, do vậy khu vực miền núi phía Bắc sẽ có nhiều ngày có mưa rào và dông, có ngày xuất hiện mưa vừa, mưa to, có nơi mưa rất to tập trung trong khoảng 10 ngày đầu tháng 9. (Nguồn: Trung tâm Dự báo KTTV Quốc gia)

Lúa Mùa trong tháng 9 phổ biến ở các giai đoạn đứng cái – làm đòng – trổ bông – ngâm sữa. Dự báo tổng lượng mưa hữu hiệu của khu vực trong tháng 9 dao động trong khoảng 29-101mm. Do lượng mưa trong tháng 9 dự báo có sự phân bố không đồng đều, dẫn đến nhu cầu nước cho cây trồng trong tháng tới sẽ có sự phân hóa rõ rệt. Trên hầu hết khu vực, lượng mưa không đáng kể dẫn đến nhu cầu nước cho cây trồng không được đảm bảo (nhiều nơi thiếu hụt có thể lên đến 69% so với nhu cầu); chỉ riêng một phần phía Đông của tỉnh Lai Châu có lượng mưa cao hơn, nhu cầu nước cho cây trồng cơ bản được đảm bảo (lượng mưa dự báo có thể cao hơn so với nhu cầu của cây trồng lên đến 6%). Tại những nơi có mưa không đáng kể, người dân cần tiến hành tưới thêm nước bổ sung cho cây lúa nhằm đảm bảo duy trì mực nước trong ruộng khoảng 3-5cm; kết hợp bón thúc đón đòng để giúp cây lúa cứng cây, chắc hạt, đảm bảo cho năng suất và sản lượng lúa khi thu hoạch. Đối với phần phía Đông của tỉnh Lai Châu có lượng

mưa cao hơn, người dân cần kịp thời tháo bớt nước trong ruộng lúa khi có mưa to, duy trì mực nước trong ruộng khoảng 3-5cm cho lúa. Bên cạnh đó, cần chú ý một số đối tượng sâu bệnh có khả năng hại cho cây lúa trong thời gian tới như sâu đục thân, sâu cuốn lá nhỏ, rầy các loại, bệnh khô vằn, bệnh đạo ôn cổ bông...

Rau màu ở các giai đoạn gieo trồng – phát triển thân lá – thu hoạch. Trong tháng 9, dự báo lượng mưa trên toàn khu vực phân bố không đồng đều. Trên hầu hết khu vực có mưa không đáng kể, một số nơi gần như không có mưa, mức độ đáp ứng nước cho rau màu không được đảm bảo (thiết hụt có thể lên đến 68% so với nhu cầu). Do đó, người dân cần chủ động nguồn nước để tưới bổ sung cho rau, trong khi tưới nên kết hợp bón thúc phân vô cơ kết hợp xới xáo vun gốc và làm cỏ thường xuyên để hạn chế sâu bệnh hại phát triển cũng như cỏ dại cạnh tranh dinh dưỡng với cây rau. Đối với những nơi có mưa to (một phần phía Đông của tỉnh Lai Châu), người dân nên chú ý khơi thông mương rãnh, lên luống cao để kịp thời thoát nước, tránh để cho độ ẩm trong đất quá cao sẽ gây ảnh hưởng đến bộ rễ và nấm bệnh phát triển. Trong tháng tới, cần đặc biệt chú ý đối tượng sâu xám, sâu tơ, bọ nhậy... có thể gây hại mạnh trên rau. Trong quá trình chăm sóc, người dân cần thường xuyên thăm đồng, kịp thời phát hiện các đối tượng gây hại và ưu tiên sử dụng các loại thuốc BVTV có nguồn gốc sinh học để phòng trừ kịp thời (lưu ý đảm bảo đủ thời gian cách ly trước khi thu hoạch).

Trong tháng, bão/ATNĐ có khả năng xuất hiện từ 1-2 cơn trên khu vực Biển Đông và có thể ảnh hưởng đến khu vực. Do đó, người dân cần theo dõi chặt chẽ diễn biến thời tiết để chủ động các biện pháp ứng phó kịp thời trong trường hợp bão/ATNĐ ảnh hưởng đến khu vực nhằm hạn chế tối đa thiệt hại.

**Tin phát ngày: 01/9/2023**

**Thời gian ban hành bản tin tiếp theo: ngày 01/10/2023**

**Người chịu trách nhiệm  
ban hành bản tin**

**Phạm Thị Kim Phụng**