

Hà Nội, ngày 01 tháng 7 năm 2023

Số: NNHD-07/DBSH/TTUD

**BẢN TIN DỰ BÁO KHÍ TƯỢNG THỦY VĂN
PHỤC VỤ NÔNG NGHIỆP KHU VỰC ĐỒNG BẰNG SÔNG HỒNG
THỜI HẠN THÁNG**

(Từ ngày 01/7/2023 đến ngày 31/7/2023)

1. Thông báo tình hình khí tượng thủy văn nông nghiệp tháng qua

Trong tháng 6/2023, độ ẩm không khí trung bình trong khu vực dao động trong khoảng 77-87%; Tổng tích ôn hữu hiệu (tổng nhiệt độ tích lũy) trong tháng dao động trong khoảng 576-659°C; Bốc thoát hơi tiềm năng dao động trong khoảng 107-109mm; Tổng lượng mưa hữu hiệu trong tháng dao động trong khoảng 133-135mm; Nhiệt độ tối cao trung bình từ 32-35°C, nhiệt độ tối thấp trung bình từ 24-28°C, nhiệt độ trung bình tại khu vực Bắc Bộ phổ biến cao hơn TBNN từ 0,5-1,0°C, riêng khu vực phía Nam Đồng Bằng thấp hơn khoảng 0,5°C so với TBNN cùng thời kỳ. Tổng lượng mưa trong khu vực thấp hơn so với TBNN cùng thời kỳ từ 20-80%. (Nguồn: Trung tâm DB KTTV QG)

Trong tháng 6/2023, đã xuất hiện 04 đợt nắng nóng và nắng nóng gay gắt diện rộng, cụ thể các đợt từ ngày 01-04/6, 07-12/6, 16-17/6, 20-22/6. Trong tháng 6/2023 đã xuất hiện 01 đợt mưa diện rộng từ ngày 03-06/6. (Nguồn: Trung tâm DB KTTV QG).

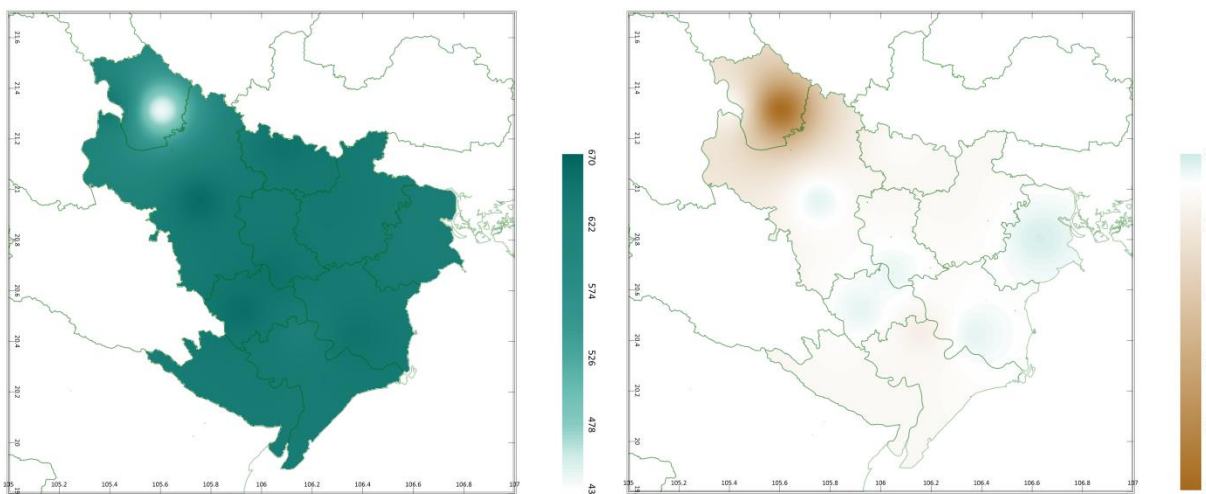
Bảng 1: Tình hình khí tượng nông nghiệp tháng qua (01-30/6/2023)

Yếu tố	Thời gian			
	Tuần 1	Tuần 2	Tuần 3	Tháng 6
Độ ẩm không khí (%)	74-84	76-86	82-91	77-87
Nhiệt độ tối cao (°C)	34-37	33-35	31-32	32-35
Nhiệt độ tối thấp (°C)	26-28	27-28	19-27	24-28
Tích ôn hữu hiệu (°C)	210-231	208-224	158-206	576-659
Mưa hữu hiệu (mm)	39-45	44-45	43-44	133-135
Bốc thoát hơi tiềm năng (mm)	36	36-37	35-36	107-109

Lúa Chiêm Xuân phổ biến trong giai đoạn trổ - chín – thu hoạch; Lúa Mùa đã xuống giống gieo cấy – 3 lá. Trong tháng 5, khu vực xuất hiện 3 đợt nắng nóng diện rộng từ ngày 01-04/6, 07-12/6, 16-17/6, 20-22/6. Nắng nóng khiến cho nhiều diện tích lúa trong khu vực bị thiếu nước, cây lúa sinh trưởng và phát triển kém; tuy nhiên nắng nóng giúp cho cây các diện tích lúa chín đều và đẹp, công tác dọn dẹp vệ sinh đồng ruộng sau thu hoạch diễn ra thuận lợi. Trong tháng 6 xảy ra 1 đợt mưa diện rộng vào rộng từ ngày 03-06/6. Do ảnh hưởng của mưa dông xảy ra trên diện rộng, một số diện tích lúa trổ bông không thuận lợi từ đó gây ảnh hưởng đến chất lượng và sản lượng lúa khi thu hoạch. Trong tháng 6, thời tiết chủ đạo của khu vực có nắng nóng, đan xen với các đợt nắng nóng là những ngày có mưa rào và dông đã tạo điều kiện thuận lợi cho các đối tượng như rầy nâu/rầy lưng trắng, sâu đục thân 2 chấm, bệnh đạo ôn cổ bông... tiếp tục phát triển và gây hại trên cây lúa.

Cây nhãn trong tháng ở giai đoạn phát triển quả. Trong thời 6, khu vực liên tục có nắng nóng trong đó có 3 đợt nắng nóng trên diện rộng. Nắng nóng khiến cho một số diện tích nhãn bị thiếu nước gây ảnh hưởng lớn đến quá trình phát triển quả trên cây nhãn. Sâu đục cuống quả, bệnh thán thư (khô quả) là các đối tượng gây hại chủ yếu trên cây nhãn trong tháng.

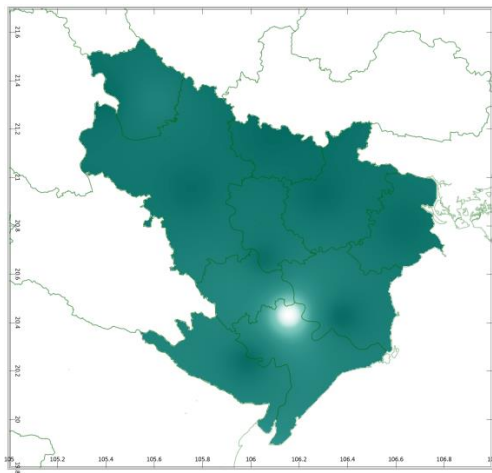
2. Dự báo



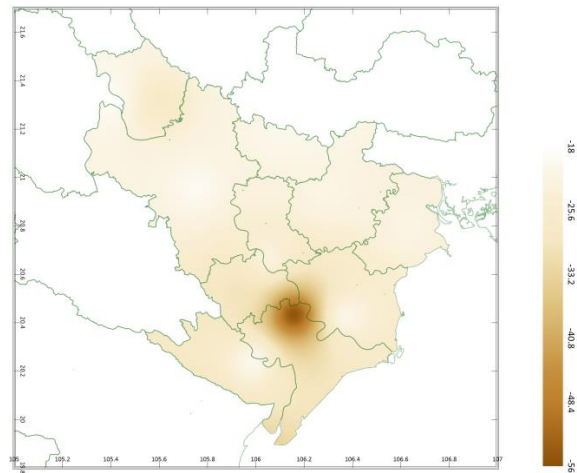
a) Tổng tích ôn hữu hiệu tháng

b) Mức độ sai khác so với cùng kì năm trước

Hình 1: Bản đồ tổng tích ôn hữu hiệu

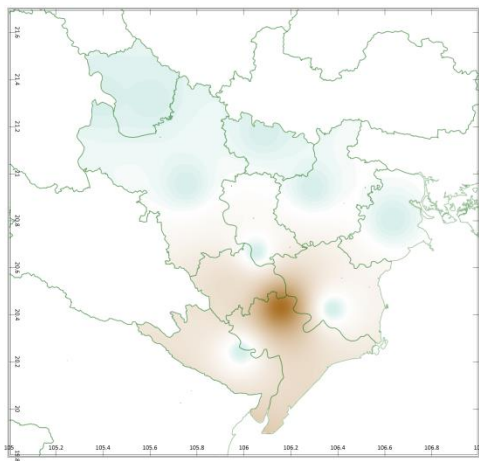


a) Tổng lượng mưa hữu hiệu tháng

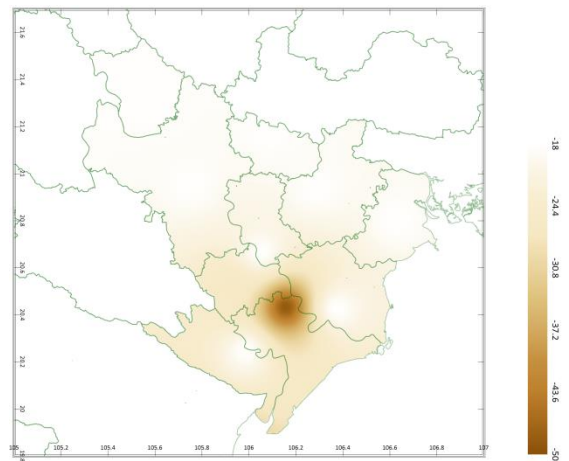


b) Mức độ sai khác so với cùng kì năm trước

Hình 2: Bản đồ tổng lượng mưa hữu hiệu



a) Cân bằng nước



b) Mức độ sai khác so với cùng kì năm trước

Hình 3: Bản đồ cân bằng nước

Trong tháng tới, nhiệt độ tối cao trung bình từ 27-34°C, nhiệt độ tối thấp trung bình từ 21-29°C, tích ôn hữu hiệu (tổng nhiệt độ tích lũy) trong tuần đầu của tháng dao động trong khoảng 152-230°C, trong tuần giữa tháng dao động trong khoảng 143-217°C, trong tuần cuối của tháng dao động trong khoảng 145-218°C. So với cùng kỳ năm trước, tổng tích ôn hữu hiệu (tổng nhiệt độ tích lũy trong tháng) tại tỉnh Hải Phòng, Hưng Yên, Hà Nam và một phần nhỏ Thành phố Hà Nội có xu thế cao hơn cùng kỳ từ 11-18°C; Các vùng còn lại trong khu vực, tổng tích ôn hữu hiệu có xu thế thấp hơn cùng kỳ từ 3-213°C.

Tổng lượng mưa hữu hiệu trong tuần đầu của tháng dao động trong khoảng 1-38mm, trong tuần giữa tháng dao động trong khoảng 35-37mm, trong tuần cuối của tháng dao động trong khoảng 23-38mm. So với cùng kỳ năm trước,

tổng lượng mưa hữu hiệu trên toàn khu vực có xu thế thấp hơn cùng kỳ từ 20-55mm.

Độ ẩm không khí tháng 7/2023 dao động trong khoảng 76-83%. Lượng bốc thoát hơi tiềm năng dao động trong khoảng 101-108mm. Mức độ đáp ứng nước cho cây trồng ở nhiều nơi không đảm bảo (thiếu hụt có thể lên đến 29% so với nhu cầu), một vài nơi lượng mưa dự báo trong tháng tới cao hơn so với nhu cầu của cây trồng lên đến 2%.

Bảng 2: Dự báo các đặc trưng khí tượng nông nghiệp tại khu vực

Yếu tố	Thời gian			
	Tuần 1	Tuần 2	Tuần 3	Tháng 7
Độ ẩm không khí (%)	74-83	74-80	78-85	76-83
Nhiệt độ tối cao (°C)	28-35	26-34	27-34	27-34
Nhiệt độ tối thấp (°C)	21-30	20-29	20-28	21-29
Tích ôn hữu hiệu (°C)	152-230	143-217	145-218	440-662
Mưa hữu hiệu (mm)	1-38	35-37	23-38	78-113
Bốc thoát hơi tiềm năng (mm)	34-36	33-36	34-36	101-108
Cân bằng nước (%) (Cây trồng hàng năm)	-29 ÷ 2%			

3. Cảnh báo khả năng tác động

Nhiệt độ trung bình tháng 7/2023 tại khu vực Bắc Bộ phổ biến ở mức cao hơn so với TBNN từ 0,5-1,0°C; Tổng lượng mưa phổ biến ở mức thấp hơn so với TBNN từ 5-10%. Trong tháng, bão/ATNĐ có khả năng xuất hiện từ 1-2 cơn trên khu vực Biển Đông và có thể ảnh hưởng đến khu vực Bắc Bộ. Trong tháng 7/2023, khu vực có khả năng xuất hiện nhiều ngày nắng nóng hơn so với TBNN, nắng nóng tập trung trong khoảng thời kỳ 10-15 ngày đầu tháng (*Nguồn: Trung tâm Dự báo KTTV Quốc gia*).

Lúa Mùa trong khu vực phổ biến ở các giai đoạn mới cấy – bén rễ hồi xanh – đẻ nhánh – đẻ nhánh rộ. Trong tháng 7, bão/ATNĐ có khả năng xuất hiện từ 1-2 cơn trên khu vực Biển Đông và có thể ảnh hưởng đến khu vực Bắc Bộ. Để hạn chế tối đa ảnh hưởng của bão/ATNĐ đến quá trình sinh trưởng và phát triển của cây lúa, người dân cần theo dõi chặt chẽ diễn biến thời tiết để có các biện pháp ứng phó kịp thời khi có bão/ATNĐ ảnh hưởng đến khu vực. Ngoài ra, trong tháng 7, khu vực có khả năng xuất hiện nắng nóng trong nhiều ngày, nắng nóng tập trung trong khoảng 10-15 ngày đầu tháng; do ảnh hưởng


của nắng nóng, nhiều diện tích lúa trong khu vực có khả năng xảy ra tình trạng thiếu nước khiến cho cây lúa sinh trưởng và phát triển kém nên người dân cần chủ động nguồn nước để tưới bổ sung cho cây lúa nhằm đảm bảo giữ lớp nước sâu sấp mặt ruộng đối với những diện tích lúa mới cấy – bén rễ hồi xanh và duy trì mực nước trong ruộng từ 2-3cm đối với các diện tích lúa trong giai đoạn đẻ nhánh – đẻ nhánh rộ. Bên cạnh việc bảo đảm về nhu cầu nước cho cây lúa thì dinh dưỡng trong thời kỳ này cũng rất quan trọng; trong khi tưới nước, người dân nên kết hợp làm cỏ sục bùn và bón thúc đẻ nhánh cho cây lúa (sau cấy khoảng 15 ngày là thời điểm bón thúc đẻ nhánh hợp lý nhất) để bảo đảm nguồn dinh dưỡng giúp cây lúa sinh trưởng khỏe mạnh, đẻ nhánh tập trung và tăng các nhánh hữu hiệu. Trong tháng 7, cần chú ý các đối tượng như ốc bươu vàng, chuột, rầy di trú, bệnh nghệt rễ...

Cây nhãn trong tháng 7 tiếp tục trong giai đoạn phát triển quả - quả chín, một số diện tích nhãn sớm có thể cho thu hoạch. Trong tháng 7, khu vực có khả năng xảy ra nắng nóng trong nhiều ngày, lượng mưa hữu hiệu dự báo trong tháng 7 dao động trong khoảng 78-113mm, mức độ đáp ứng nước cho cây trồng ở nhiều nơi không đảm bảo (thiếu hụt có thể lên đến 29% so với nhu cầu). Trong quá trình chăm sóc, người dân cần chú ý chủ động nguồn nước để cho thể tưới bổ sung cho cây nhãn trong tại những vùng xảy ra thiếu hụt nước; Đối với những diện tích nhãn đã có thể cho thu hoạch, cần tranh thủ những ngày thời tiết tạnh ráo để tập trung thu hoạch các diện tích nhãn đã chín nhằm đảm bảo cho mẫu mã đẹp và chất lượng đảm bảo tốt nhất. Cần tiếp tục theo dõi Sâu đục cuống quả, bệnh thán thư (khô quả) gây hại trên cây nhãn.

Tin phát ngày: 01/7/2023

Thời gian ban hành bản tin tiếp theo: ngày 01/8/2023

**Người chịu trách nhiệm
ban hành bản tin**



Phạm Thị Kim Phụng