

Hà Nội, ngày 01 tháng 6 năm 2023

Số: NNHD-06/TAYN/TTUD

**BẢN TIN DỰ BÁO KHÍ TƯỢNG THỦY VĂN
PHỤC VỤ NÔNG NGHIỆP KHU VỰC TÂY NGUYÊN
THỜI HẠN THÁNG
(Từ ngày 01/06/2023 đến ngày 30/06/2023)**

1. Thông báo tình hình khí tượng thủy văn nông nghiệp tháng qua

Trong tháng 5/2023, độ ẩm không khí trung bình trong khu vực dao động trong 73 - 83%; Tổng tích ôn hữu hiệu (tổng nhiệt độ tích lũy) trong tháng dao động trong khoảng 357 - 579°C; Bốc thoát hơi tiềm năng dao động trong khoảng 95 - 100mm; Tổng lượng mưa hữu hiệu trong tháng dao động trong khoảng 117 - 123mm; Nhiệt độ tối cao trung bình từ 26 - 33°C, nhiệt độ tối thấp trung bình từ 16 - 24°C, nhiệt độ trung bình tại khu vực Tây Nguyên phổ biến cao hơn TBNN (trung bình nhiều năm) từ 0,5-1,0°C. Tổng lượng mưa thấp hơn so với TBNN cùng thời kỳ từ 20 - 50%

Tháng 5 khu vực Tây Nguyên đã xuất hiện các đợt mưa diện rộng vào các ngày 08 – 16/5 và từ 20 – 30/5. Nắng nóng diện rộng xảy ra từ ngày 04 – 07/5 (Nguồn: Trung tâm DB KTTV QG).

Bảng 1: Tình hình khí tượng nông nghiệp tháng qua (01 – 31/5/2023)

Yếu tố	Thời gian			
	Tuần 1	Tuần 2	Tuần 3	Tháng 5
Độ ẩm không khí (%)	66 - 82	75 - 83	77 - 87	73 - 83
Nhiệt độ tối cao (°C)	26 - 35	26 - 33	25 - 32	26 - 33
Nhiệt độ tối thấp (°C)	16 - 24	17 - 24	16 - 23	16 - 24
Tích ôn hữu hiệu (°C)	120 - 206	124 - 192	113 - 184	357 - 579
Mưa hữu hiệu (mm)	1 - 41	39 - 41	39 - 41	117 - 123
Bốc thoát hơi tiềm năng (mm)	32 - 33	32 - 33	32 - 33	95 - 100

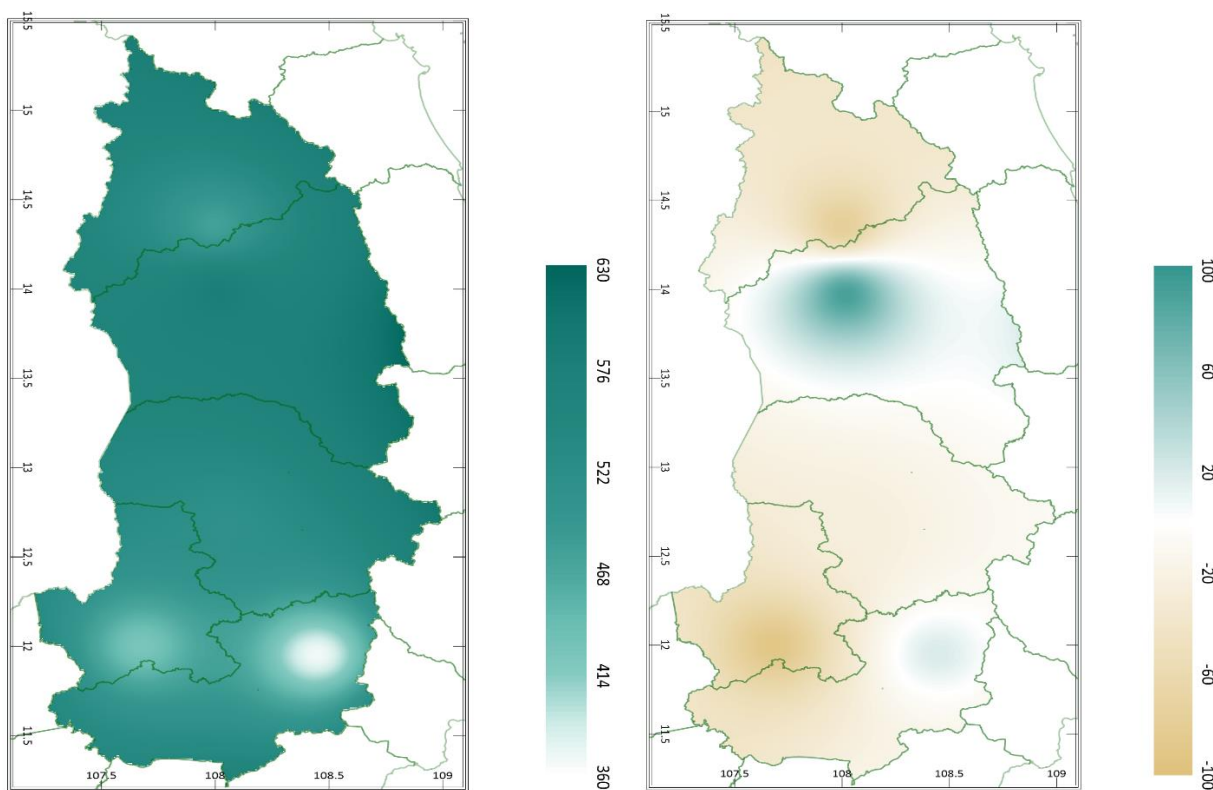
Trong tháng 5, thời tiết khu vực Tây Nguyên đang trong giai đoạn chuyển mùa, từ ngày 07 - 08/5/2023 khu vực xảy ra mưa dông, lốc, mưa đá và gió

giật mạnh đã làm nhiều diện tích hoa màu, cây ăn quả, cây công nghiệp tại tỉnh Đắk Lắk, Lâm Đồng bị gãy đổ, thiệt hại.

Ngoài ra, khu vực có nắng nóng, độ ẩm tương đối thấp, mưa vừa, mưa to cục bộ vài nơi đã ảnh hưởng đến quá trình hãm nước nhằm phân hóa mầm hoa cho hồ tiêu, đồng thời, bệnh chết nhanh, chết chậm và tuyến trùng rễ hại trên cây hồ tiêu. Chênh lệch nhiệt độ ngày và đêm lớn dẫn đến cây ăn quả bị sốc nhiệt gây rụng quả. Đồng thời, thời tiết trong tháng 4 thuận lợi cho bọ trĩ, sâu năn, bệnh đạo ôn lá, ốc bươu vàng...hại nhẹ trên lúa Hè Thu trà sớm; chuột gây hại lúa Hè Thu sớm giai đoạn mạ - đẻ nhánh, mức độ hại phổ biến nhẹ - trung bình; bọ xít muỗi gây hại trên cà phê chè ở Lâm Đồng; bọ cánh cứng tiếp hại trên cây cà phê ở Kon Tum, Đắk Lắk; rệp sáp, rệp vảy, bệnh khô cành, khô quả, mọt đục quả, bệnh thán thư, bệnh gỉ sắt,... gây hại cục bộ.

Tuy nhiên, trong tháng một số diện tích lúa Hè Thu đang trong giai đoạn thu hoạch, thời tiết nắng nóng tạo điều kiện thuận lợi cho việc thu hoạch lúa trong tháng này.

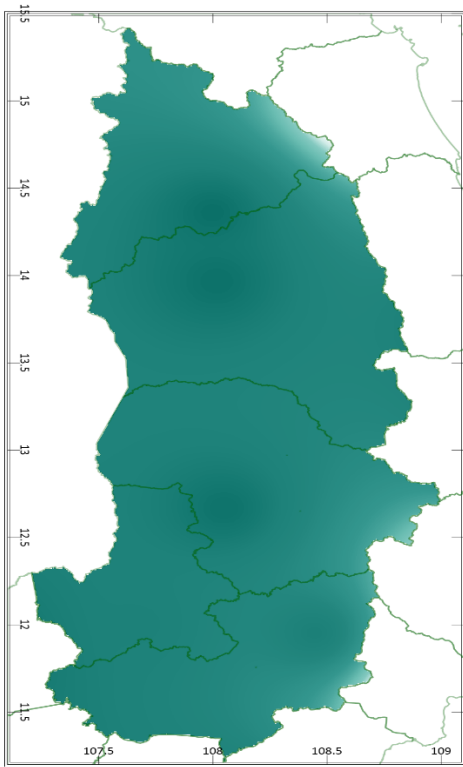
2. Dự báo



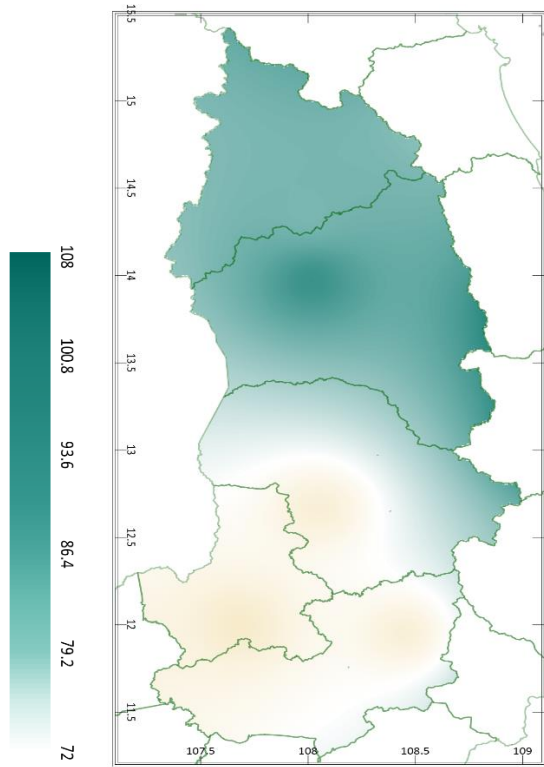
a) Tổng tích ôn hữu hiệu tháng

b) Mức độ sai khác so với cùng kì năm trước

Hình 1: Bản đồ tổng tích ôn hữu hiệu

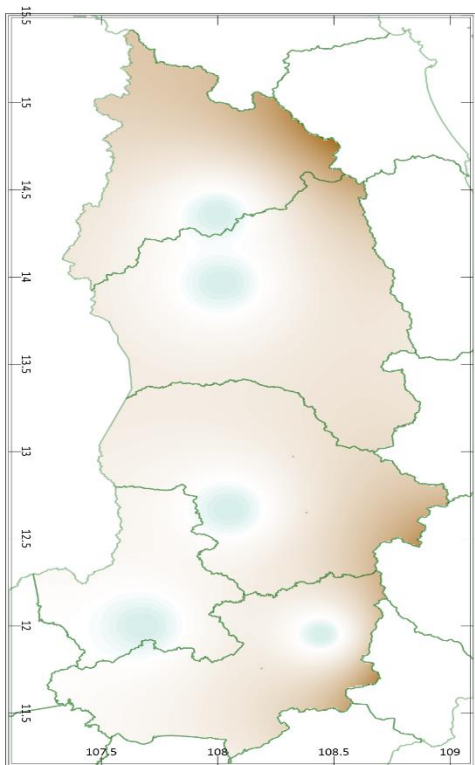


a) Tổng lượng mưa hữu hiệu tháng

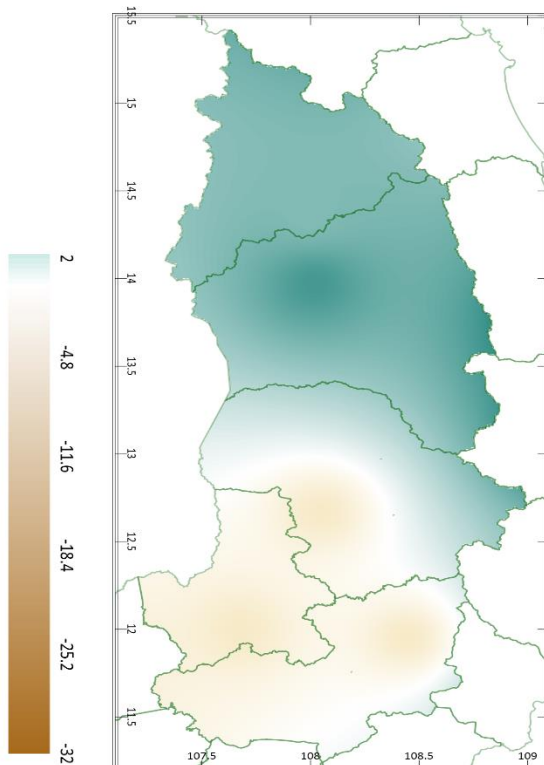


b) Mức độ sai khác so với cùng kì năm trước

Hình 2: Bản đồ tổng lượng mưa hữu hiệu



a) Cân bằng nước



b) Mức độ sai khác so với cùng kì năm trước

Hình 3: Bản đồ nhu cầu nước nước

Trong tháng tới, nhiệt độ tối cao trung bình từ 24 - 32°C, nhiệt độ tối thấp trung bình từ 19 - 25°C. Tích ôn hữu hiệu (tổng nhiệt độ tích lũy) trong tuần đầu của tháng dao động trong khoảng 121 - 187°C, trong tuần giữa tháng dao động trong khoảng 123 - 198°C, trong tuần cuối của tháng dao động trong khoảng 126 - 198°C. So với cùng kỳ năm trước, tổng nhiệt độ tích lũy tại hầu hết các tỉnh trên khu vực Tây Nguyên có xu thế thấp hơn so với cùng kỳ ở mức tương ứng từ 22 – 100°C; riêng phần trung tâm tỉnh Kon Tum và một phần trung tâm phía Đông tỉnh Đắk Nông có xu thế cao hơn so với cùng kỳ năm trước, mức độ dao động trong khoảng 20 - 100°C.

Tổng lượng mưa hữu hiệu trong tuần đầu của tháng dao động trong khoảng 34 - 35mm, trong tuần giữa tháng dao động trong khoảng 29 - 35mm, trong tuần cuối của tháng dao động trong khoảng 34 – 36mm. So với cùng kỳ năm trước, tỉnh Kon Tum, Gia Lai và phía Tây Nam của tỉnh Đắk Lắk có xu thế cao hơn so với cùng kỳ, dao động trong khoảng 11 – 65mm; tỉnh Đắk Nông, Lâm Đồng, Đắk Lắk (ngoại trừ phía Tây nam) có xu thế thấp hơn so với cùng kỳ năm trước ở mức tương ứng từ 7 – 25%.

Độ ẩm không khí tháng 6/2023 dao động trong khoảng 77 - 93%. Lượng bốc thoát hơi tiềm năng dao động trong khoảng 96 - 101mm. Mức độ đáp ứng nước cho cây trồng về cơ bản được đảm bảo.

Bảng 2: Dự báo các đặc trưng khí tượng nông nghiệp tại khu vực

Yếu tố	Thời gian			
	Tuần 1	Tuần 2	Tuần 3	Tháng 6
Độ ẩm không khí (%)	79 - 95	73 - 93	79 - 92	77 - 93
Nhiệt độ tối cao (°C)	23 - 31	24 - 32	24 - 33	24 - 32
Nhiệt độ tối thấp (°C)	19 - 25	19 - 25	19 - 24	19 - 25
Tích ôn hữu hiệu (°C)	121 - 187	123 - 198	126 - 198	369 - 582
Mưa hữu hiệu (mm)	34 - 35	29 - 35	34 - 36	101 - 106
Bốc thoát hơi tiềm năng (mm)	32 - 34	32 - 34	32 - 34	96 - 101
Cân bằng nước (%)	2%			

3. Cảnh báo khả năng tác động

Nhiệt độ trung bình Khu vực Tây Nguyên phổ biến ở mức cao hơn từ 0,5 – 1,0°C, có nơi cao hơn so với TBNN cùng thời kỳ; tổng lượng mưa ở Tây Nguyên ở mức thấp hơn so với TBNN cùng thời kỳ từ 5 -20%. Trong tháng 6 xuất hiện nhiều ngày mưa rào và dông, tiếp tục đề phòng các hiện tượng dông,

lốc, sét, mưa đá. Tại Buôn Ma Thuật (Đắk Lắk) nhiệt độ độ trung bình dao động trong khoảng từ 24,5 – 25,5°C, lượng mưa dao động từ 190 – 290mm cho cả thời kỳ. (Nguồn: Trung tâm Dự báo KTTV Quốc gia).

Lúa Hè Thu đang được xuống giống, một số diện tích giai đoạn mạ - đẻ nhánh, thời kỳ đầu tháng 6 tiếp tục thu hoạch các diện tích còn lại của lúa Đông Xuân trà muộn. Dự báo tháng tới, khu vực ngày có nắng, đây là điều kiện thuận lợi cho việc thu hoạch lúa Đông Xuân và chuẩn bị đất để xuống giống lúa Hè Thu, tuy nhiên, chiều và tối có mưa rào, cục bộ có mưa vừa - mưa to cũng tạo điều kiện thuận lợi cho một số sâu bệnh phát sinh gây hại trên lúa Hè Thu trà sớm như: bệnh đạo ôn lá, rầy nâu, sâu đục thân... Đối với lúa đang trong giai đoạn đẻ nhánh cần duy trì mực nước ở mặt ruộng khoảng 1-3cm, thường xuyên thăm đồng, theo dõi, phát hiện sâu bệnh và kịp thời triển khai các biện pháp phòng trừ hiệu quả một số đối tượng sâu bệnh đang có dấu hiệu phát triển và gây hại, hạn chế tối đa lây lan trên diện rộng. Với diện tích lúa vừa tiến hành xuống giống, cần chú ý đến vấn đề thoát nước khi có mưa lớn và phòng tránh ốc bươu vàng có khả năng phát sinh gây hại, lây lan theo nguồn nước.

Hồ tiêu đang trong giai đoạn phân hóa mầm hoa, ra hoa, quả non, nuôi quả. Thời kỳ này tiêu rất nhạy cảm với nấm bệnh gây hại, nước và chất dinh dưỡng ảnh hưởng rất lớn đến năng suất và chất lượng của hạt tiêu. Bệnh chết nhanh, rệp sáp, bệnh tuyến trùng, bệnh chết chậm... có khả năng gia tăng gây hại trong tháng tới, cần thường xuyên theo dõi nấm bệnh để kịp thời phòng trừ, đồng thời, bổ sung cân đối, đầy đủ chất dinh dưỡng, giúp tiêu tăng cường sức đề kháng, hạn chế nguy cơ nhiễm bệnh lây lan trên diện rộng.

Tin phát ngày: 01/6/2023

Thời gian ban hành bản tin tiếp theo: ngày 01/7/2023

**Người chịu trách nhiệm
ban hành bản tin**



Phạm Thị Kim Phụng