

Hà Nội, ngày 01 tháng 3 năm 2023

Số: NNHD-03/TDMB/TTUD

**BẢN TIN DỰ BÁO KHÍ TƯỢNG THỦY VĂN  
PHỤC VỤ NÔNG NGHIỆP KHU VỰC TRUNG DU MIỀN NÚI PHÍA BẮC  
THỜI HẠN THÁNG  
(Từ ngày 01/3/2023 đến ngày 31/3/2023)**

**1. Thông báo tình hình khí tượng thủy văn nông nghiệp tháng qua**

Trong tháng 2/2023, độ ẩm không khí trung bình trong tháng dao động trong khoảng 70-86%; Tổng tích ôn hữu hiệu (tổng nhiệt độ tích lũy) trong tháng dao động trong khoảng 260-386°C; Bốc thoát hơi tiềm năng dao động trong khoảng 80-83mm; Tổng lượng mưa hữu hiệu trong tháng dao động trong khoảng 7-90mm; Nhiệt độ tối cao trung bình dao động trong khoảng 21-28°C, nhiệt độ tối thấp trung bình dao động trong khoảng 13-19°C, nhiệt độ trung bình tại khu vực Bắc Bộ phổ biến cao hơn TBNN từ 1,0-2,0°C, có nơi cao hơn. Tổng lượng mưa cao hơn so với TBNN cùng thời kỳ từ 10-30mm, có nơi cao trên 50mm, đặc biệt tại Mẫu Sơn cao 128mm, tuy nhiên các tỉnh như Sơn La, Hòa Bình, Hà Giang và một số nơi tại Bắc Bộ có TLM thấp hơn từ 5-15mm.

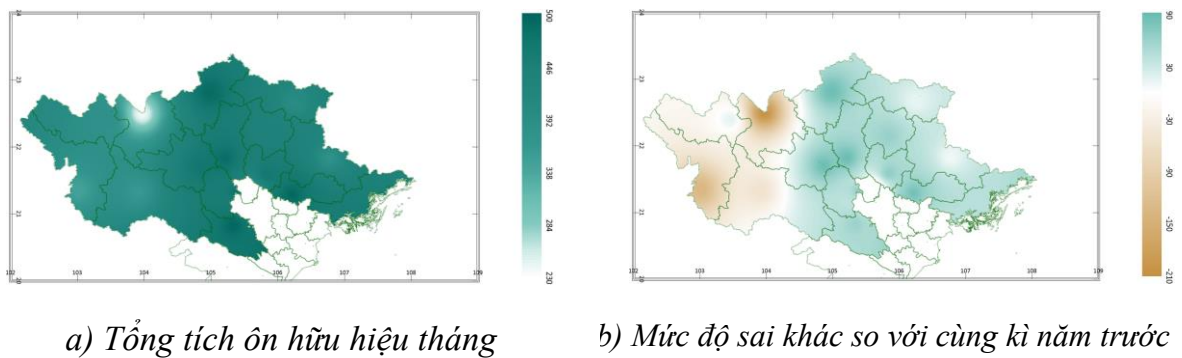
Trong tháng 2/2023, đã xảy ra 01 trận dông lốc, kèm mưa đá trong ngày 04/02/2023 tại thành phố Điện Biên Phủ (tỉnh Điện Biên) làm nhiều nhà dân bị tốc mái, nhiều biển hiệu, cây xanh đô thị bị gãy đổ và một số thiệt hại khác về rau màu, cây trồng. Trong tháng 2/2023, đã xuất hiện 03 đợt KKL và các ngày 13/2, 19/2 và 24/2; trong đó, đáng chú ý là đợt KKL ngày 24/2 có cường độ mạnh đã gây ra mưa, mưa nhỏ rải rác ở khu vực Bắc Bộ. (Nguồn: Trung tâm DB KTTV QG).

*Bảng 1: Tình hình khí tượng nông nghiệp tháng qua (01-28/02/2023)*

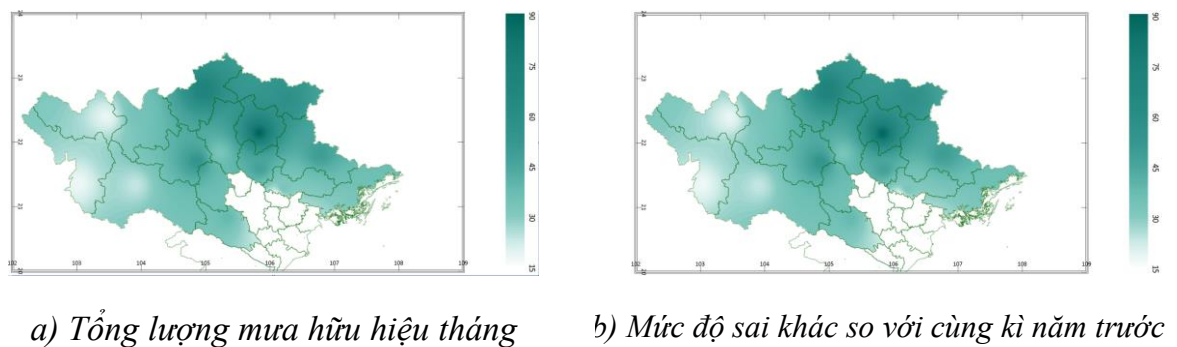
Yếu tố	Thời gian			
	Tuần 1	Tuần 2	Tuần 3	Tháng 2
Độ ẩm không khí (%)	71-98	68-83	64-83	70-86
Nhiệt độ tối cao (°C)	20-30	22-27	18-25	21-28
Nhiệt độ tối thấp (°C)	14-20	13-19	13-17	13-19
Tích ôn hữu hiệu (°C)	88-143	85-133	65-144	260-386
Mưa hữu hiệu (mm)	2-35	0-8	0-23	7-90
Bốc thoát hơi tiềm năng (mm)	27-28	26-28	26-27	80-83

Trong tháng 2, lúa Chiêm Xuân trong khu vực ở các giai đoạn cây – hồi xanh – đẻ nhánh – đẻ nhánh rộ. Do ảnh hưởng của không khí lạnh khiến cho nền nhiệt độ trong tháng 2 của khu vực ở mức thấp, đồng thời đã gây ra mưa, mưa nhỏ rải rác. Trong điều kiện thời tiết lạnh và ít mưa, cây lúa sinh trưởng chậm hơn (đặc biệt là các diện tích lúa trong giai đoạn đẻ nhánh – đẻ nhánh rộ). Trong tháng, cây lúa chịu tác động chủ yếu bởi các đối tượng như ốc bươu vàng, chuột, bệnh đạo ôn lá... Đồng thời, thời tiết trong tháng của khu vực với nền nhiệt độ thấp; có nhiều mây, âm u, có mưa nhỏ, mưa phùn kết hợp với sương mù trong nửa đầu tháng đã tạo điều kiện cho nhiều đối tượng gây hại trên cây nhãn, vải phát triển như bệnh sương mai, bệnh thán thư... giai đoạn lộc – ra hoa.

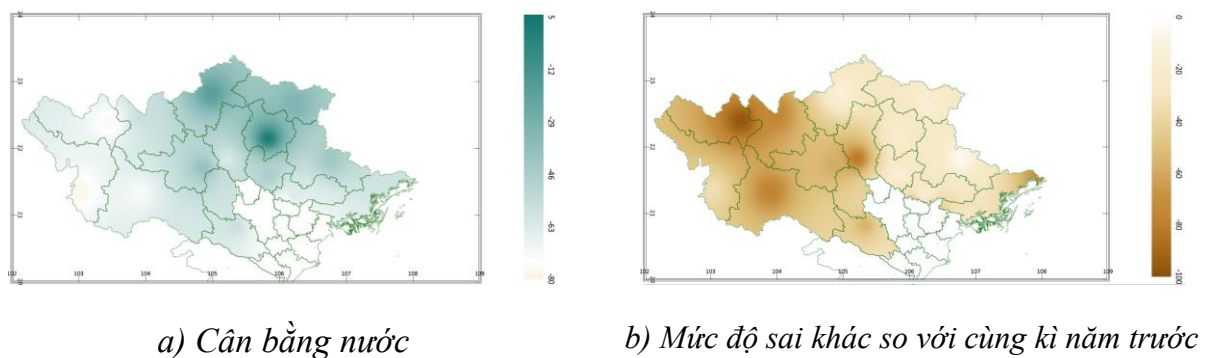
## 2. Dự báo



Hình 1: Bản đồ tổng tích ôn hữu hiệu



Hình 2: Bản đồ tổng lượng mưa hữu hiệu



Hình 3: Bản đồ nhu cân bằng nước

Trong tháng tới, nhiệt độ tối cao trung bình dao động trong khoảng 21-29°C, nhiệt độ tối thấp trung bình dao động trong khoảng 13-23°C, tích ôn hữu hiệu (tổng nhiệt độ tích lũy) trong tuần đầu của tháng dao động trong khoảng 73-166°C, trong tuần giữa tháng dao động trong khoảng 109-187°C, trong tuần cuối của tháng dao động trong khoảng 58-151°C. So với cùng kỳ năm trước, tổng tích ôn hữu hiệu (tổng nhiệt độ tích lũy trong tháng) tại các tỉnh Lào Cai, Điện Biên và phần phía Tây Bắc của tỉnh Sơn La có xu thế thấp hơn cùng kỳ từ 1-200°C; Các vùng còn lại trong khu vực, tổng tích ôn hữu hiệu có xu thế cao hơn cùng kỳ từ 9-89°C.

Tổng lượng mưa hữu hiệu trong tuần đầu của tháng dao động trong khoảng 2-19mm, trong tuần giữa tháng dao động trong khoảng 0-31mm, trong tuần cuối của tháng dao động trong khoảng 10-29mm. So với cùng kỳ năm trước, tổng lượng mưa hữu hiệu trên toàn khu vực có xu thế thấp hơn cùng kỳ từ 9-83mm.

Độ ẩm không khí tháng 3/2023 dao động trong khoảng 67-88%. Lượng bốc thoát hơi tiềm năng dao động trong khoảng 77-88mm. Mức độ đáp ứng nước cho cây trồng ở nhiều nơi không đảm bảo (thiếu hụt có thể lên đến 78% so với nhu cầu).

*Bảng 2: Dự báo các đặc trưng khí tượng nông nghiệp tại khu vực*

Yếu tố	Thời gian			
	Tuần 1	Tuần 2	Tuần 3	Tháng 3
Độ ẩm không khí (%)	65-87	64-92	71-86	67-88
Nhiệt độ tối cao (°C)	20-29	25-32	18-28	21-29
Nhiệt độ tối thấp (°C)	13-23	15-25	11-21	13-23
Tích ôn hữu hiệu (°C)	73-166	109-187	58-151	236-498
Mưa hữu hiệu (mm)	2-19	0-31	10-29	18-90
Bốc thoát hơi tiềm năng (mm)	26-29	26-30	26-28	77-88
Cân bằng nước (%) (Cây trồng hàng năm)	-78 ÷ 2%			

### **3. Cảnh báo khả năng tác động**

Nhiệt độ trung bình tháng 3/2023 tại khu vực Trung du miền núi phía Bắc phổ biến ở mức cao hơn so với TBNN từ 0,5-1,0°C; TLM trên khu vực phổ biến ở mức thấp hơn so với TBNN từ 10-20mm, riêng khu vực Việt Bắc và Đông Bắc TLM thấp hơn từ 20-30mm. Trong những ngày đầu tháng 3/2023, do

KKL còn hoạt động mạnh, trên khu vực có khả năng xảy ra dông, lốc, mưa đá kèm theo. Trong nửa cuối tháng 3, tại phần phía Tây của khu vực có khả năng xuất hiện nắng nóng trong nhiều ngày. (Nguồn: Trung tâm Dự báo KTTV Quốc gia).

Lúa Chiêm Xuân trong khu vực trong tháng 3 phổ biến trong các giai đoạn đẻ nhánh - đẻ nhánh rộ - cuối đẻ nhánh – đứng cái. Dự báo trong những ngày đầu tháng 3, khu vực tiếp tục chịu ảnh hưởng của không khí lạnh khiến cho nền nhiệt độ của khu vực tiếp tục ở mức thấp, nửa cuối tháng 3, phần phía Tây của khu vực có khả năng xuất hiện nắng nóng trong nhiều ngày, mức độ đáp ứng nước cho cây trồng ở nhiều nơi không đảm bảo, thiếu hụt có thể lên đến 78% so với nhu cầu, một vài nơi lượng mưa dự báo trong tuần tới cao hơn so với nhu cầu của cây trồng lên đến 2%. Do đó, để đảm bảo cho cây lúa sinh trưởng tốt hơn trong điều kiện thời tiết như trên, tại những vùng xảy ra tình trạng thiếu hụt nước cho cây trồng, người dân cần chú ý: Đối với cây lúa trong thời kỳ đẻ nhánh – đẻ rộ cần giữ mực nước trong ruộng từ 2-3cm, đồng thời tiến hành bón thúc phân đạm với phân lân theo tỉ lệ thích hợp khi cây lúa bắt đầu đẻ nhánh từ 15 ngày để giúp cây lúa đẻ nhánh nhanh - khỏe – tập trung và giúp giảm độc tố cho đất; Đối với lúa ở cuối thời kỳ đẻ nhánh – đứng cái, tùy thuộc vào khả năng thoát nước của từng chân ruộng để có biện pháp điều tiết nước hợp lý, trong trường hợp ruộng trũng sâu khó thoát nước cần tiến hành tháo ngập ruộng 10-12 cm trong vòng 7-10 ngày, đối với chân ruộng dễ thoát nước cần tháo cạn để hạn chế cây lúa đẻ nhánh lai rai làm gia tăng các nhánh vô hiệu đồng thời giúp đất thông thoáng tạo điều kiện cho rễ ăn sâu hút được nhiều dinh dưỡng nhằm hạn chế cây lúa đổ ngã về sau. Trong tháng tới, cần đề phòng các đối tượng rầy nâu, rầy lưng trắng, ruồi đục nõn, sâu cuốn lá nhỏ, ốc bươu vàng... có khả năng phát triển và gây hại mạnh trên cây lúa.

Cây ăn quả (nhãn, vải) trong tháng tới dự báo chủ yếu trong giai đoạn ra hoa. Trong tháng tới, khu vực có khả năng tiếp tục duy trì thời tiết lạnh trong nửa đầu tháng 3 do ảnh hưởng của khối KKL còn đang hoạt động mạnh. Do ảnh hưởng của KKL, trên khu vực có khả năng xảy ra các hiện tượng dông, lốc, mưa

đá kèm theo nên cần chú ý theo dõi chặt chẽ diễn biến thời tiết để có biện pháp ứng phó kịp thời. Trong nửa cuối tháng 3, tại phần phía Tây của khu vực có khả năng xảy ra nắng nóng, đồng thời tổng lượng mưa hữu hiệu dự báo trên khu vực trong tháng 3 không đáng kể (dao động từ 18-90mm), mức độ đáp ứng nước cho cây trồng ở nhiều nơi không đảm bảo, thiếu hụt có thể lên đến 78% so với nhu cầu. Do đó, người dân cần chú ý tưới thêm nước bổ sung cho cây ăn quả (nhãn, vải) đặc biệt là tại những vùng xảy ra tình trạng thiếu hụt nước nghiêm trọng, trong khi tưới nên kết hợp bón thúc hoa bằng cách pha loãng phân đạm – lân – kali với tỉ lệ phù hợp với nước để bón cho cây. Ngoài ra, cần chú ý theo dõi diễn biến của các đối tượng bệnh thán thư, bệnh sương mai có khả năng tiếp tục gây hại trên cây ăn quả (nhãn, vải) đặc biệt là gây hại hoa trong tháng tới.

**Tin phát ngày: 01/3/2023**

**Thời gian ban hành bản tin tiếp theo: ngày 01/4/2023**

**Người chịu trách nhiệm  
ban hành bản tin**



**Phạm Thị Kim Phụng**