

Hà Nội, ngày 01 tháng 12 năm 2023

Số: NNHD-12/DBCL/TTCN

**BẢN TIN DỰ BÁO KHÍ TƯỢNG THỦY VĂN  
PHỤC VỤ NÔNG NGHIỆP KHU VỰC ĐỒNG BẰNG SÔNG CỬU LONG  
THỜI HẠN THÁNG**  
(Từ ngày 01/12/2023 đến ngày 31/12/2023)

**1. Thông báo tình hình khí tượng thủy văn nông nghiệp tháng qua**

Trong tháng 11/2023, độ ẩm không khí trung bình trong khu vực dao động trong khoảng 71-83%; Tổng tích ôn hữu hiệu (tổng nhiệt độ tích lũy) trong tháng dao động trong khoảng 549-576°C; Bốc thoát hơi tiềm năng dao động trong khoảng 80-85mm; Tổng lượng mưa hữu hiệu trong tháng dao động 52-86mm; Nhiệt độ tối cao trung bình từ 31-32°C, nhiệt độ tối thấp trung bình từ 25-26°C; Trong tháng 11/2023 nhiệt độ trung bình tại khu vực Đồng Bằng Sông Cửu Long (ĐBSCL) phổ biến cao hơn TBNN từ 0,5-1,0°C. Tổng lượng mưa tại khu vực phân bố không đồng đều, phổ biến cao hơn TBNN từ 10-50%, có nơi thiếu hụt 10%.

Trong tháng 11/2023, khu vực ĐBSCL đã xảy ra các đợt mưa lớn đi kèm dông, lốc, sét, cụ thể: tại tỉnh Hậu Giang (ngày 02/11), tại tỉnh Trà Vinh (ngày 09/11). Trong tháng, một số nơi tại khu vực xảy ra nắng nóng và có nhiệt độ cao nhất ngày vượt giá trị lịch sử trong cùng thời kỳ tháng 11, cụ thể: tại Bến Tre (ngày 02/11); Vĩnh Long (06/11); Sóc Trăng, Bạc Liêu (07/11); Cần Thơ (13/11). (Nguồn: Trung tâm DB KTTV QG)

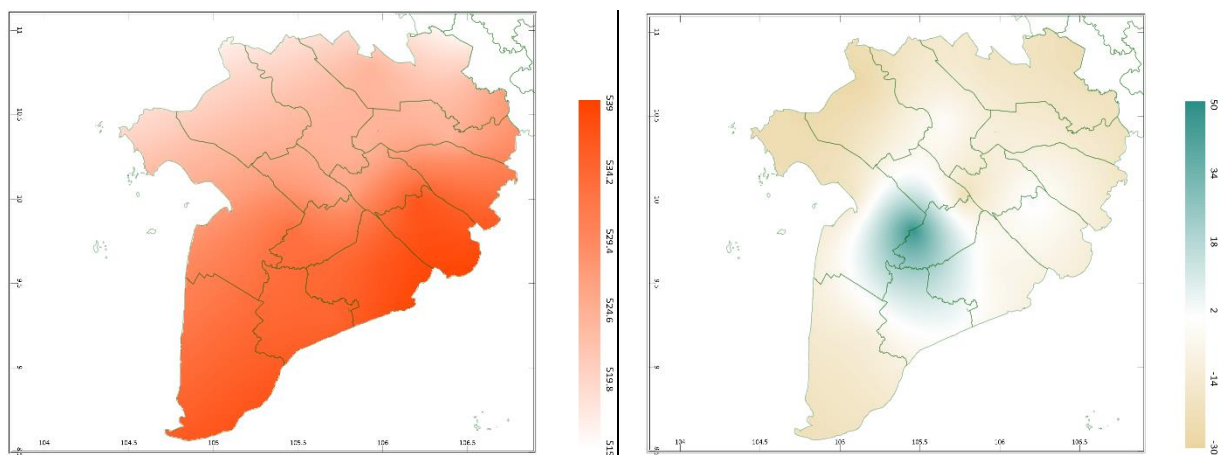
*Bảng 1: Tình hình khí tượng nông nghiệp tháng qua (01-30/11/2023)*

Yếu tố	Thời gian			
	Tuần 1	Tuần 2	Tuần 3	Tháng 11
Độ ẩm không khí (%)	74,5-85,3	68,1-81,9	71,1-83,0	71,3-82,7
Nhiệt độ tối cao (°C)	31,6-33,4	30,7-32,6	29,9-31,5	30,8-32,4
Nhiệt độ tối thấp (°C)	24,8-26,4	24,3-26,2	24,4-25,7	24,5-26,1
Tích ôn hữu hiệu (°C)	204,0-215,4	183,2-193,1	161,8-169,1	549,0-576,1
Mưa hữu hiệu (mm)	24,0-38,5	1,9-34,5	30-47	52,0-86,0
Bốc thoát hơi tiềm năng (mm)	30,8-32,3	26,1-27,9	29-30	79,9-84,7

Trong tháng 11/2023, lúa Mùa phổ biến trong giai đoạn làm đòng – trổ – chín sữa – chín sấp – thu hoạch; lúa Đông Xuân tập trung ở giai đoạn xuống giống. Trong tháng, khu vực tiếp tục có mưa diện rộng, mưa tập trung vào giai đoạn nửa đầu tháng đã gây bất lợi cho những diện tích lúa Mùa đang trong thời kỳ trổ bông, làm gia tăng tỷ lệ hạt lem lép; đặc biệt trong ngày 10/11, tại tỉnh Trà Vinh đã xảy ra mưa lớn đi kèm với dông lốc đã khiến cho một số diện tích lúa Mùa bị đổ ngã (thiệt hại khoảng 128,9 ha). Mưa có xu thế giảm dần vào cuối tháng, cơ bản thuận lợi cho công tác thu hoạch lúa Mùa đã chín hoàn toàn. Thời tiết nắng mưa xen kẽ đã tạo điều kiện cho một số sâu bệnh như: bệnh đạo ôn, sâu cuốn lá, lem lép hạt, chuột,.. tiếp tục gây hại trên trà lúa Mùa; ốc bươu vàng, ngộ độc hữu cơ,.. phát sinh gây hại trên lúa Đông Xuân.

Rau màu trong khu vực trong nhiều giai đoạn khác nhau từ xuống giống – sinh trưởng – thu hoạch. Tháng qua, thời tiết trên khu vực diễn biến phức tạp, cục bộ có mưa vừa, mưa to, mưa chủ yếu trong giai đoạn đầu tháng đã gây ảnh hưởng đến quá trình sinh trưởng của rau màu (cây mới xuống giống nảy mầm khó hơn, khó quang hợp). Lượng mưa trên khu vực có xu thế giảm dần về cuối tháng, thậm chí tại một số vùng trên khu vực không có mưa đã khiến cho một số diện tích rau bị thiếu nước, vàng lá. Sâu bệnh hại chủ yếu trên cây rau màu là: sâu xanh, sâu khoang,.. trên rau họ cải; bệnh thán thư, bọ trĩ, héo xanh,... gây hại trên nhóm dưa – bầu – bí.

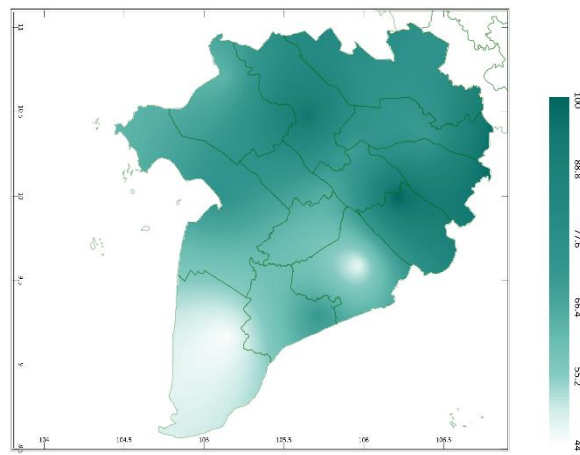
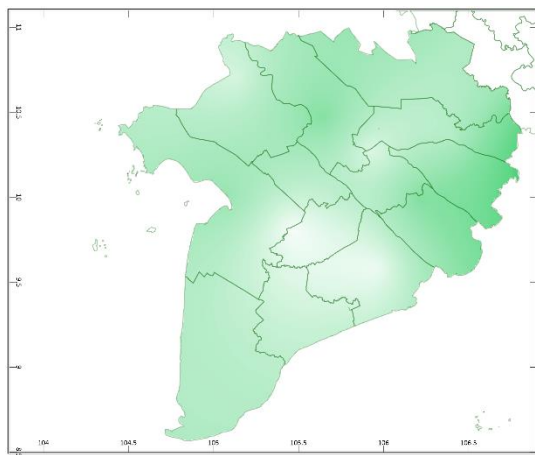
## 2. Dự báo khí tượng nông nghiệp (Từ ngày 1/12/2023 đến ngày 31/12/2023)



a) Tổng tích ôn hữu hiệu tháng

b) Mức độ sai khác so với cùng kì năm trước

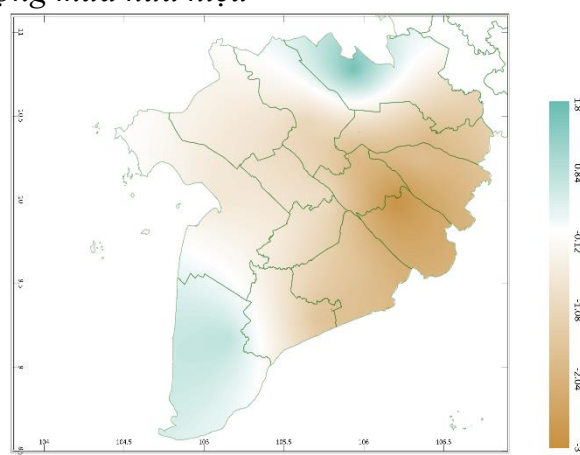
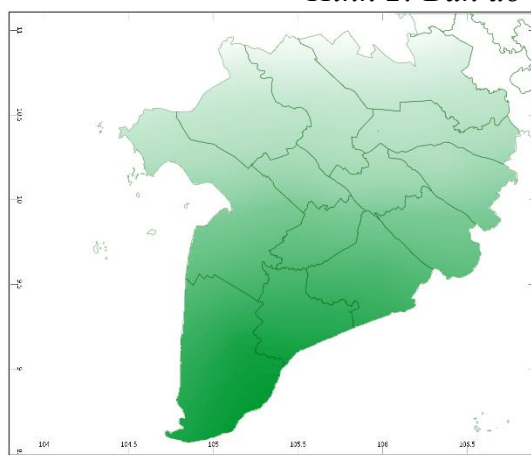
Hình 1: Bản đồ tổng tích ôn hữu hiệu



a) Tổng lượng mưa hữu hiệu tháng

b) Mức độ sai khác so với cùng kì năm trước

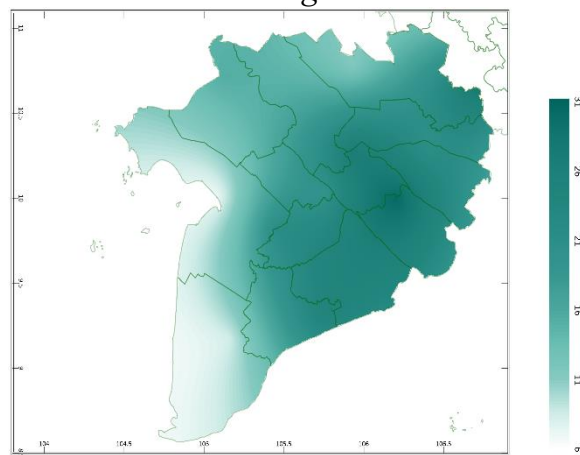
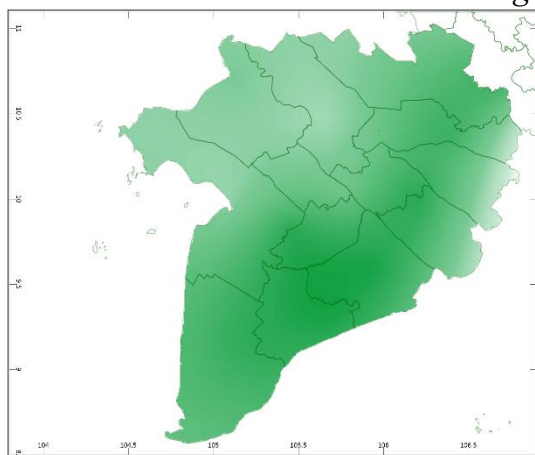
Hình 2: Bản đồ tổng lượng mưa hữu hiệu



a) Tổng lượng bốc thoát hơi tiềm năng

b) Mức độ sai khác so với cùng kì năm trước

Hình 3: Bản đồ tổng lượng bốc thoát hơi tiềm năng



a) Độ ẩm đất

b) Mức độ sai khác so với cùng kì năm trước

Hình 4: Bản đồ độ ẩm đất

Trong tháng tới, nhiệt độ tối cao trung bình dao động trong khoảng 27-28°C, nhiệt độ tối thấp trung bình từ 24-25°C, tích ôn hữu hiệu (tổng nhiệt độ tích lũy) trong tuần đầu của tháng dao động trong khoảng 191-199°C, trong tuần giữa tháng dao động trong khoảng 167-174°C, trong tuần cuối của tháng dao

động trong khoảng 158-169°C. So với cùng kỳ năm trước, tổng tích ôn hữu hiệu (tổng nhiệt độ tích lũy trong tháng) tại vùng tiếp giáp nhau giữa các tỉnh Cần Thơ, Hậu Giang, Kiên Giang, Bạc Liêu, Sóc Trăng có xu thế cao hơn so với cùng kỳ trong khoảng từ 2-50°C; Các tỉnh còn lại trong khu vực có xu thế thấp hơn so với cùng kỳ ở mức 14-30°C.

Tổng lượng mưa hữu hiệu trong tuần đầu của tháng dao động trong khoảng 28-58mm, trong tuần giữa tháng dao động ở mức 21-31mm, trong tuần cuối của tháng dao động trong khoảng 25-36mm. So với cùng kỳ năm trước, tổng lượng mưa hữu hiệu tại tất cả các tỉnh trong khu vực có xu thế cao hơn so với cùng kỳ dao động trong khoảng từ 44-100mm.

Độ ẩm trong đất dự báo trong tháng 12/2023 dao động trong khoảng 91-97%. So với cùng kỳ năm trước, độ ẩm đất tại tất cả các tỉnh trên khu vực có xu thế cao hơn so với cùng kỳ dao động trong khoảng từ 6-31%.

Tổng lượng bốc thoát hơi tiềm năng dao động trong khoảng 77-80mm. So với cùng kỳ năm trước, lượng bốc thoát hơi tiềm năng tại các tỉnh Cà Mau, vùng giáp tỉnh Cà Mau của tỉnh Kiên Giang, vùng phía tây bắc tỉnh Long An, đông bắc tỉnh Đồng Tháp có xu thế cao hơn so với cùng kỳ giao động trong khoảng 0,84-1,8%; Các tỉnh còn lại trong khu vực có xu thế thấp hơn so với cùng kỳ ở mức 0,12-3%.

Độ ẩm không khí tháng 12/2023 dao động trong khoảng 77-78%.

*Bảng 2: Dự báo các đặc trưng khí tượng nông nghiệp tại khu vực*

Yếu tố	Thời gian			
	Tuần 1	Tuần 2	Tuần 3	Tháng 12
Độ ẩm không khí (%)	80,0-83,9	75,3-76,3	73,3-74,2	76,6-78,0
Nhiệt độ tối cao (°C)	27,8-29,8	27,1-27,2	26,5-26,7	27,2-27,9
Nhiệt độ tối thấp (°C)	24,8-26,4	24,1-25,7	22,6-24,9	23,9-25,4
Tích ôn hữu hiệu (°C)	190,9-199,1	166,7-174,2	158,1-169,1	519,8-536,6
Mưa hữu hiệu (mm)	28,1-58,4	20,5-30,8	24,7-36,4	83,9-112,8
Bốc thoát hơi tiềm năng (mm)	28,4-29,3	24,5-25,5	24,1-25,2	77,0-80,0
Độ ẩm đất (%)	90,7 ÷ 97,3%			

### **3. Cảnh báo khả năng tác động đến sản xuất nông nghiệp**

Nhiệt độ trung bình tháng 12/2023 tại khu vực Đồng Bằng Sông Cửu Long phổ biến cao hơn so với TBNN từ 0,5-2,0°C. Tổng lượng mưa trên khu vực phổ biến ở mức cao hơn so với TBNN từ 5-15mm. Dự báo trong tháng 12, tại khu vực ĐBSCL có khả năng xuất hiện mưa rào và dông. (Nguồn: Trung tâm Dự báo KTTV Quốc gia).

Trong tháng 12, lúa vụ Mùa trong giai đoạn chín – thu hoạch; lúa vụ Đông Xuân (2023-2024) trong giai đoạn xuống giống – mạ – đẻ nhánh. Tháng tới, thời tiết khu vực tiếp tục có mưa, tập trung nhiều vào buổi chiều tối và trong giai đoạn nửa đầu tháng và giảm dần vào cuối tháng; độ ẩm đất trong 2 tuần đầu tháng dao động trong khoảng 91-100%. Do đó, người dân cần ra đồng sớm, tranh thủ những ngày nắng ráo khẩn trương thu hoạch diện tích lúa Mùa đã chín hoàn toàn; tiến hành rút nước khô mặt ruộng trước khi thu hoạch 10-15 ngày đối với diện tích lúa Mùa giai đoạn chín sắp để mặt đất cứng, tránh đổ ngã và dễ cho quá trình thu hoạch. Những diện tích ruộng lúa Mùa đã thu hoạch xong, cần vệ sinh đồng ruộng thật kỹ, phơi đất, cày ải, xử lý nấm, đảm bảo thời gian cách ly nhằm hạn chế ngộ độc hữu cơ, đồng thời theo dõi diễn biến rầy di trú để có kế hoạch xuống giống lúa Đông Xuân tập trung, né rầy hiệu quả. Áp dụng tổng hợp các biện pháp canh tác ngay từ đầu vụ nhằm quản lý tốt các đối tượng gây hại như: ốc bươu vàng, bọ trĩ,... Sang đến giai đoạn nửa cuối tháng, lượng mưa có xu thế giảm so với khoảng thời gian đầu tháng, khu vực có khả năng xuất hiện các đợt nắng nóng cục bộ, người dân cần điều tiết nước để đảm bảo nhu cầu về nước của cây lúa (lúa Đông Xuân giai đoạn mạ - đẻ nhánh chỉ cần giữ mực nước trên ruộng từ 1-3cm); kịp thời bón thúc cho lúa giai đoạn đẻ nhánh (sau gieo cấy 20-25 ngày) để lúa khỏe mạnh. Điều kiện thời tiết tháng tới xảy ra nắng mưa đan xen, tạo điều kiện thuận lợi cho: ốc bươu vàng, sâu cuốn lá, thối gốc thân, cháy bìa lá,.. phát sinh gây hại cho lúa Đông Xuân, đặc biệt các ruộng lúa có nguy cơ bị ngộ độc hữu cơ từ việc tranh thủ mùa vụ do gieo sạ cấp rập dẫn đến tỷ lệ nhiễm bệnh gia tăng, vì vậy tại những vùng xuống giống không đảm bảo thời gian cách ly cần phải phun nấm, bón lót phân lân ngay khi làm đất lần cuối nhằm hạn chế ngộ độc hữu cơ.

Rau màu tháng tới phát triển ở nhiều giai đoạn: xuống giống – phát triển thân lá/củ/quả – thu hoạch. Dự báo trong tháng tới, khu vực tiếp tục có mưa với tổng lượng mưa hữu hiệu dự báo trong tháng ở mức 84-113mm, độ ẩm đất dao động từ 91 - 97%. Thời tiết mưa nhiều, độ ẩm đất cao hơn so với độ ẩm đất thích hợp cho rau màu sinh trưởng (70-80%), do đó, trước khi xuống giống, cần làm đất thật kỹ, kết hợp bón lót phân hữu cơ, bón vôi, lựa chọn trồng các loại rau lá có thời gian sinh trưởng ngắn, sớm cho thu hoạch, lên luống lên liếp cao, có mương rãnh thoát nước tốt, tránh xuống giống những ngày mưa, sử dụng màng phủ nông nghiệp (hoặc dung rơm rạ) để phủ lên luống để chống rửa trôi và

dập nát rau. Sâu bệnh cần lưu ý trên cây rau màu trong tháng tới là: bệnh thán thư, héo xanh, bọ trĩ,.. gây hại trên nhóm dưa-bầu-bí; sâu tơ, sâu xanh, sâu khoang,.. phát sinh trên rau họ cải. Để hạn chế tác động của sâu bệnh hại, người dân cần làm cỏ thường xuyên để hạn chế sự cạnh tranh chất dinh dưỡng đồng thời loại bỏ nơi trú ngụ, lây lan của sâu bệnh hại; bón phân cân đối, luân canh cây trồng khác họ, tiến hành phun thuốc phòng trừ khi thấy mật số và tỷ lệ nhiễm vượt ngưỡng cho phép.

**Tin phát ngày: 01/12/2023**

**Thời gian ban hành bản tin tiếp theo: ngày 01/01/2024**

**Người chịu trách nhiệm  
ban hành bản tin**

**Phạm Thị Kim Phụng**