

Hà Nội, ngày 01 tháng 10 năm 2023

Số: NNHD-10/TAYN/TTCN

**BẢN TIN DỰ BÁO KHÍ TƯỢNG THỦY VĂN
PHỤC VỤ NÔNG NGHIỆP KHU VỰC TÂY NGUYÊN
THỜI HẠN THÁNG**
(Từ ngày 01/10/2023 đến ngày 31/10/2023)

1. Thông báo tình hình khí tượng thủy văn nông nghiệp tháng qua

Trong tháng 9, độ ẩm không khí trung bình trong khu vực dao động trong 83 - 90%; Tổng tích ôn hữu hiệu (tổng nhiệt độ tích lũy) trong tháng dao động trong khoảng 312 - 495°C; Bốc thoát hơi tiềm năng dao động trong khoảng 93 - 97mm; Tổng lượng mưa hữu hiệu trong tháng dao động trong khoảng 93 - 98mm; Nhiệt độ tối cao trung bình từ 24 - 30°C, nhiệt độ tối thấp trung bình từ 17 - 23°C, nhiệt độ trung bình tại khu vực Tây Nguyên phổ biến cao hơn TBNN (trung bình nhiều năm) từ 0,5-1,0°C. Tổng lượng mưa (TLM) phổ biến thấp hơn từ 20 - 40% so với TBNN cùng thời kỳ.

Trong tháng 9, do ảnh hưởng của gió mùa Tây Nam khu vực Tây Nguyên xảy ra nhiều ngày có mưa diện rộng, cục bộ có mưa to - rất to, từ ngày 01 - 05/9 tại tỉnh Đắk Lắk xảy ra mưa to - rất to. (Nguồn: Trung tâm DB KTTV QG)

Bảng 1: Tình hình khí tượng nông nghiệp tháng qua (01 - 30/9/2023)

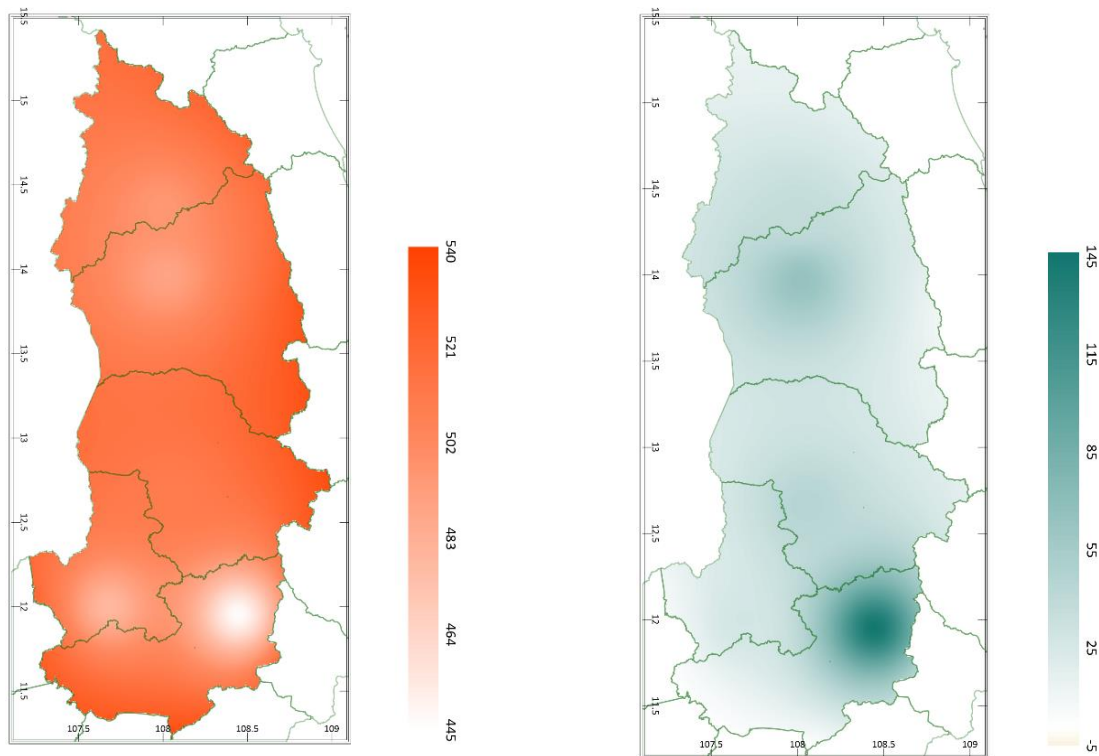
Yếu tố	Thời gian			
	Tuần 1	Tuần 2	Tuần 3	Tháng 9
Độ ẩm không khí (%)	83 - 91	82 - 90	83 - 91	83 - 90
Nhiệt độ tối cao (°C)	23 - 30	24 - 30	24 - 29	24 - 30
Nhiệt độ tối thấp (°C)	17 - 24	17 - 23	17 - 23	17 - 23
Tích ôn hữu hiệu (°C)	113 - 186	103 - 166	95 - 144	312 - 495
Mưa hữu hiệu (mm)	31 - 39	15 - 35	27 - 44	93 - 98
Bốc thoát hơi tiềm năng (mm)	35 - 36	31 - 32	27 - 28	93 - 97

Trong tháng 9, gió mùa Tây Nam tiếp tục hoạt động đã gây mưa diện rộng, cục bộ có mưa to - rất to đã ảnh hưởng đến quá trình sinh trưởng và phát

triển của một số cây trồng, gây ngã đổ, dập nát, ngập úng một số diện tích rau màu (chủ yếu rau ăn lá, rau trong giai đoạn cây con), mưa lớn cũng đã ảnh hưởng đến một số vườn cây ăn quả có múi, làm gãy cành, rụng quả; đáng chú ý từ ngày 01 - 05/9 tại tỉnh Đắk Lắk xảy ra mưa lớn đã gây ngập úng, ngã đổ một số diện tích lúa và hoa màu.

Đồng thời, khu vực có nắng mưa đan xen đã tạo điều kiện thuận lợi cho rệp sáp, rệp vảy, mọt đục cành, bệnh khô cành, bệnh gỉ sắt,... tiếp tục gây hại cà phê giai đoạn quả non - nuôi quả, đặc biệt bọ xít muỗi gây hại trên cà phê chè ở Lâm Đồng; bệnh nứt thân xì mũ tiếp tục gia tăng diện tích nhiễm trên những vườn sầu riêng, nhất là trên những vườn chăm sóc kém, không thoát nước tốt; bệnh greening, bệnh chảy gôm, bệnh vàng lá thối rễ nhện đỏ, sâu vẽ bùa, bệnh sẹo, bệnh muội đen gây hại trên các vườn cây ăn quả có múi; sâu cuốn lá, sâu đục thân, bệnh đạo ôn lá, bệnh đạo ôn cổ lá, cỏ bông, bệnh lem lép thối hạt, bệnh khô vằn,...gây hại trên lúa Hè Thu trà muộn; Chuột hại rải rác trên lúa Mùa giai đoạn sạ - mạ - đẻ nhánh; Ốc bươu vàng gây hại rải rác trên lúa Mùa giai đoạn sạ - mạ.

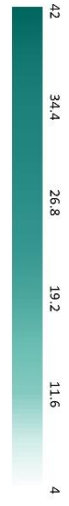
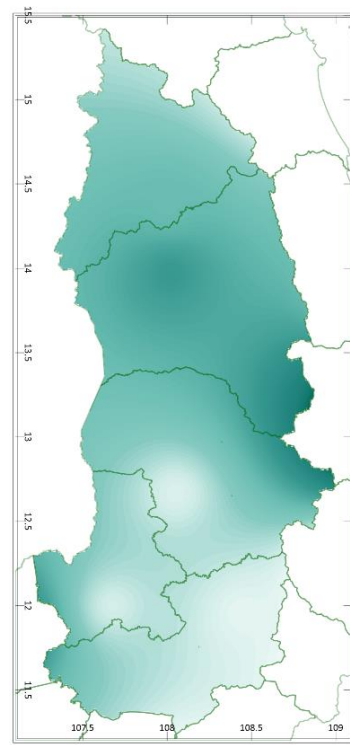
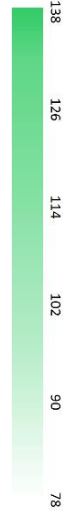
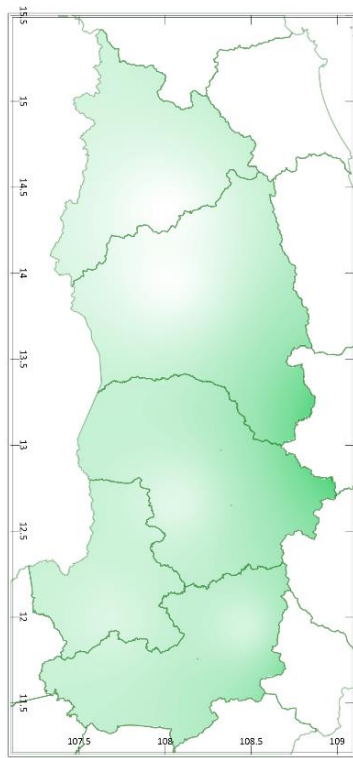
2. Dự báo khí tượng nông nghiệp (Từ ngày 01/10/2023 đến ngày 31/10/2023)



a) Tổng tích ôn hữu hiệu tháng

b) Mức độ sai khác so với cùng kỳ năm trước

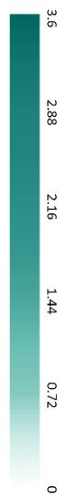
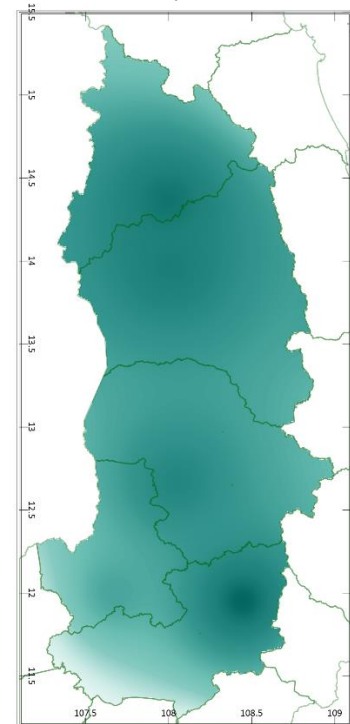
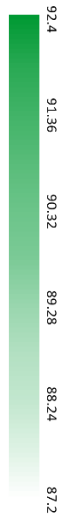
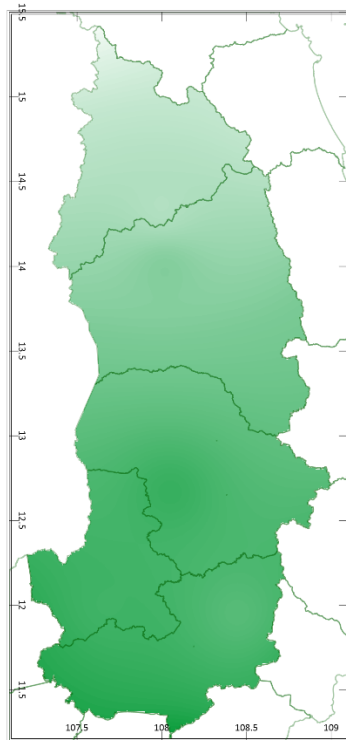
Hình 1: Bản đồ tổng tích ôn hữu hiệu



a) Tổng lượng mưa hữu hiệu tháng

b) Mức độ sai khác so với cùng kì năm trước

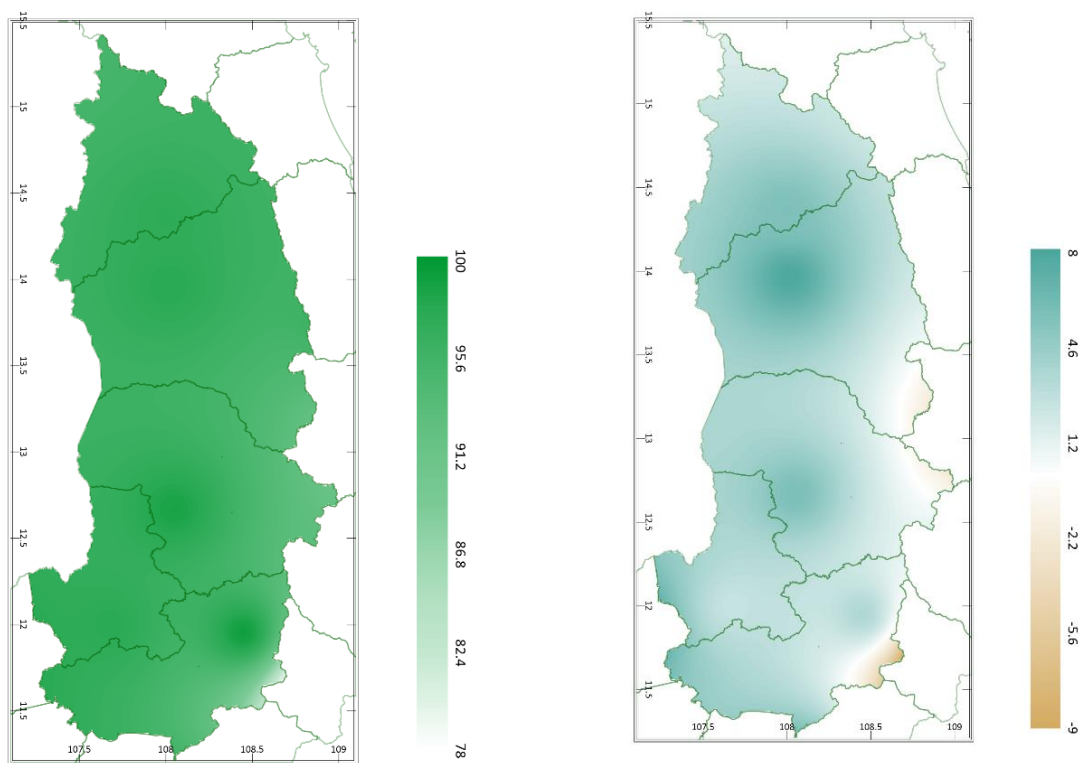
Hình 2: Bản đồ tổng lượng mưa hữu hiệu



a) Bốc thoát hơi tiềm năng

b) Mức độ sai khác so với cùng kì năm trước

Hình 3: Bản đồ bốc thoát hơi tiềm năng



a) Độ ẩm đất

b) Mức độ sai khác so với cùng kì năm trước

Hình 4: Bản đồ độ ẩm đất

Trong tháng tới, nhiệt độ tối cao trung bình từ 23 - 29°C, nhiệt độ tối thấp trung bình từ 18 - 24°C. Tích ôn hữu hiệu (tổng nhiệt độ tích lũy) trong tuần đầu của tháng dao động trong khoảng 121 - 182°C, trong tuần giữa tháng dao động trong khoảng 158 - 167°C, trong tuần cuối của tháng dao động trong khoảng 158 - 168°C. So với cùng kỳ năm trước, tổng nhiệt độ tích lũy tại các tỉnh trên khu vực Tây Nguyên có xu thế cao hơn so với cùng kỳ từ 25 - 145°C.

Tổng lượng mưa hữu hiệu trong tuần đầu của tháng dao động trong khoảng 33 - 35mm, trong tuần giữa tháng dao động trong khoảng 25 - 30mm, trong tuần cuối của tháng dao động trong khoảng 20 - 26mm. So với cùng kỳ năm trước, tổng lượng mưa hữu hiệu tại các tỉnh trên khu vực Tây Nguyên có xu thế cao hơn so với cùng kỳ, dao động trong khoảng 4 - 42mm.

Độ ẩm đất dự báo dao động trong khoảng 97 - 99%. So với cùng kỳ năm trước, độ ẩm đất trên toàn bộ khu vực Tây Nguyên có xu thế cao hơn so với cùng kỳ trong khoảng 2,6 - 8%.

Tổng lượng bốc thoát hơi tiềm năng dao động trong khoảng 89 - 92mm. So với cùng kỳ năm trước, tổng lượng bốc thoát hơi tiềm năng tại khu vực Tây Nguyên có xu thế không thay đổi hoặc cao hơn so với cùng kỳ, dao động trong khoảng 0 - 3,6mm.

Độ ẩm không khí tháng 10/2023 dao động trong khoảng 85 - 88%.

Bảng 2: Dự báo các đặc trưng khí tượng nông nghiệp tại khu vực

Yếu tố	Thời gian			
	Tuần 1	Tuần 2	Tuần 3	Tháng 10
Độ ẩm không khí (%)	89 - 91	83 - 90	83 - 87	85 - 88
Nhiệt độ tối cao (°C)	23 - 29	27 - 29	28 - 29	26 - 29
Nhiệt độ tối thấp (°C)	18 - 23	23 - 24	23 - 24	22 - 23
Tích ôn hữu hiệu (°C)	121 - 182	158 - 167	158 - 168	447 - 510
Mưa hữu hiệu (mm)	33 - 35	25 - 30	20 - 26	78 - 88
Bốc thoát hơi tiềm năng (mm)	32 - 34	28 - 30	27 - 29	89 - 92
Độ ẩm đất (%)	97 ÷ 99			

3. Cảnh báo khả năng tác động đến sản xuất nông nghiệp

Nhiệt độ trung bình khu vực Tây Nguyên phổ biến cao hơn khoảng 0,5 – 1,0°C so với TBNN cùng thời kỳ; tổng lượng mưa phổ biến cao hơn khoảng 5 – 15%, có nơi cao hơn so với TBNN cùng thời kỳ. Trong tháng 10, gió mùa Tây Nam nhiều khả năng gây ra nhiều ngày có mưa rào và dông ở khu vực Tây Nguyên, cục bộ có ngày xuất hiện mưa dông mạnh kèm mưa lớn, mưa tập trung nhiều vào thời điểm chiều tối; tiếp tục đề phòng các hiện tượng dông, lốc, sét, mưa đá. (Nguồn: Trung tâm Dự báo KTTV Quốc gia).

Trong tháng 10, cây cà phê chủ yếu giai đoạn quả non – nuôi quả, một số diện tích đã bắt đầu thu hoạch (cà phê vối đã bắt đầu thu hoạch tại một số diện tích chín sớm, cà phê chè ở Lâm Đồng bắt đầu thu hoạch vào giữa tháng 10). Nhiệt độ thích hợp cho cà phê sinh trưởng và phát triển dao động trong khoảng 24 – 29°C, độ ẩm đất tối ưu trong khoảng 70 – 80%. Dự báo thời tiết tháng 10 khu vực tiếp tục có nhiều ngày mưa rào, cục bộ có mưa lớn (mưa tập trung vào chiều tối), độ ẩm đất dự báo dao động trong khoảng 97 – 99% cao hơn độ ẩm đất tối ưu cho cà phê nuôi quả. Do đó, người dân cần theo dõi thời tiết, tranh thủ những lúc thời tiết nắng ráo để thu hoạch các diện tích cà phê chín sớm; đối với diện tích quả non – nuôi quả, cần khơi thông mương rãnh, đảm bảo thoát nước kịp thời khi có mưa to, hạn chế tối đa tình trạng bị đọng nước trong vườn tạo điều kiện cho nấm bệnh phát sinh, phát triển và gây hại, đồng thời người dân cần lưu ý phân bón đầy đủ, chú trọng bón phân hữu cơ và đặc biệt là hữu cơ vi sinh theo đúng quy trình kỹ thuật để quả chắc, chín đều và đảm bảo chất lượng. Thời tiết trong tháng tới tạo điều kiện cho một số sâu bệnh phát sinh gây hại như:

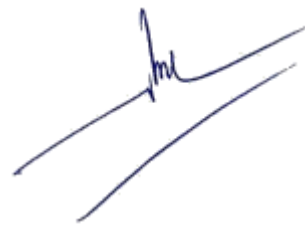
bệnh nấm hồng, bệnh gỉ sắt, rệp, mọt đục quả, ... do đó, cần lưu ý triển khai các biện pháp phòng trừ sâu bệnh hiệu quả.

Rau màu đang trong các giai đoạn sinh trưởng. Độ ẩm đồng ruộng thích hợp cho rau màu sinh trưởng và phát triển trong các giai đoạn này trung bình khoảng 75 - 80%. Tháng tới, khu vực Tây Nguyên tiếp tục chịu ảnh hưởng của gió mùa Tây Nam, mưa diện rộng, cục bộ có mưa lớn, độ ẩm đất dao động trong khoảng 97 - 99% cao hơn so với độ ẩm đồng ruộng thích hợp cho rau màu sinh trưởng và phát triển, do đó, người dân cần chú ý sử dụng màng phủ nông nghiệp đối với rau ăn lá; lên luống cao, khơi thông mương rãnh để kịp thời thoát nước cho rau khi có mưa to, đặc biệt các vùng trũng thấp, không để ngập úng gây đổ ngã, thối rễ, chết cây và tạo điều kiện cho sâu bệnh phát sinh, phát triển và gây hại. Thời kỳ này hạn chế bón phân có hàm lượng đạm cao, nên bón các loại phân vi lượng, bón phân đúng thời điểm, đúng cách để tăng sức đề kháng cho cây, hạn chế tối đa sự xâm nhập của sâu bệnh. Thời tiết tháng tới mưa nhiều, độ ẩm cao tạo điều kiện thuận lợi cho một số sâu bệnh phát sinh gây hại cho rau như: bệnh sương mai, bệnh thối nhũn (do vi khuẩn gây ra), đốm lá... người dân cần theo dõi và triển khai các biện pháp phòng trừ hiệu quả.

Tin phát ngày: 01/10/2023

Thời gian ban hành bản tin tiếp theo: ngày 01/11/2023

**Người chịu trách nhiệm
ban hành bản tin**



Phạm Thị Kim Phụng