

Hà Nội, ngày 15 tháng 12 năm 2023

Số: NNHM-06/BTBO/TTCN

**BẢN TIN DỰ BÁO KHÍ TƯỢNG THỦY VĂN
PHỤC VỤ NÔNG NGHIỆP KHU VỰC BẮC TRUNG BỘ
THỜI HẠN MÙA**

(Từ tháng 12/2023 đến tháng 02/2024)

1. Tình hình khí tượng thủy văn nông nghiệp trong 2 tháng qua

Trong tháng 10/2023, độ ẩm không khí trung bình trong khu vực dao động trong khoảng 79-92%; Tổng tích ôn hữu hiệu (tổng nhiệt độ tích lũy) trong tháng dao động trong khoảng 518-554°C; Bốc thoát hơi tiềm năng dao động trong khoảng 82-89mm; Tổng lượng mưa hữu hiệu dao động trong khoảng 40-95mm; Nhiệt độ tối cao trung bình từ 28-30°C, nhiệt độ tối thấp trung bình từ 24-25°C, nhiệt độ trung bình tại khu vực Bắc Trung Bộ phổ biến cao hơn TBNN từ 1,0-2,0°C. Tổng lượng mưa tại khu vực Bắc Trung Bộ phân bố không đồng đều; khu vực từ Thanh Hóa – Nghệ An phổ biến thấp hơn 30-60% so với TBNN; khu vực từ Hà Tĩnh – Quảng Trị phổ biến xấp xỉ đến cao hơn TBNN từ 30-50%; Riêng khu vực Thừa Thiên Huế, TLM cao hơn trên 80% so với TBNN cùng thời kỳ. Trong tháng, khu vực đã xuất hiện 3 đợt mưa lớn diện rộng, cụ thể: từ ngày 07-18/10 do chịu ảnh hưởng của không khí lạnh kết hợp với nhiễu động gió Đông và dải hội tụ nhiệt đới nối với vùng áp thấp trên Biển Đông sau mạnh lên thành cơn bão số 5 vào các ngày 21-26/10 và từ 29-31/10. Trong các đợt mưa kể trên, một số nơi đã ghi nhận giá trị lượng mưa ngày vượt GTLS trong cùng thời kỳ. Trong tháng 10, khu vực đã xuất hiện 02 đợt KKL vào các ngày 10/10 và 20/10.

Trong tháng 11/2023, độ ẩm không khí trung bình trong khu vực dao động trong khoảng 80-90%; Tổng tích ôn hữu hiệu (tổng nhiệt độ tích lũy) trong tháng dao động trong khoảng 438-467°C; Bốc thoát hơi tiềm năng dao động trong khoảng 65-73mm; Tổng lượng mưa hữu hiệu dao động trong khoảng 21-73mm; Nhiệt độ tối cao trung bình từ 26-28°C, nhiệt độ tối thấp trung bình từ 21-22°C; nhiệt độ trung bình từ Thanh Hóa – Quảng Bình phổ biến cao hơn TBNN từ 1,0-1,5°C, có nơi cao hơn, từ Quảng Trị đến Thừa Thiên Huế xấp xỉ đến cao hơn từ 0,5-1,0°C so với TBNN. Tổng lượng mưa tại khu vực Bắc Trung

Bộ phân bố không đồng đều; khu vực từ Thanh Hóa – Nghệ An phổ biến thấp hơn 30-60% so với TBNN; khu vực từ Hà Tĩnh – Quảng Trị phổ biến xấp xỉ đến cao hơn TBNN từ 30-60%, có nơi cao trên 80%. Trong tháng 11/2023, khu vực đã xuất hiện các đợt mưa lớn diện rộng tập trung chủ yếu tại khu vực Trung Bộ từ các ngày 07-08/11, 13-18/11 và 23-26/11 nguyên nhân chủ yếu là do ảnh hưởng của các đợt KLL kết hợp với nhiễu động gió Đông gây mưa vừa, mưa to đến rất to. Trong tháng 11, khu vực đã xuất hiện 2 đợt KKL vào các ngày 06/11 và 12/11 được tăng cường vào ngày 16; trong đó, đợt KKL ngày 12/11 có cường độ mạnh đã ảnh hưởng đến hầu khắp khu vực Bắc Trung Bộ. (Nguồn: Trung tâm DB KTTV QG).

Bảng 1: Tình hình khí tượng nông nghiệp trong 02 tháng qua

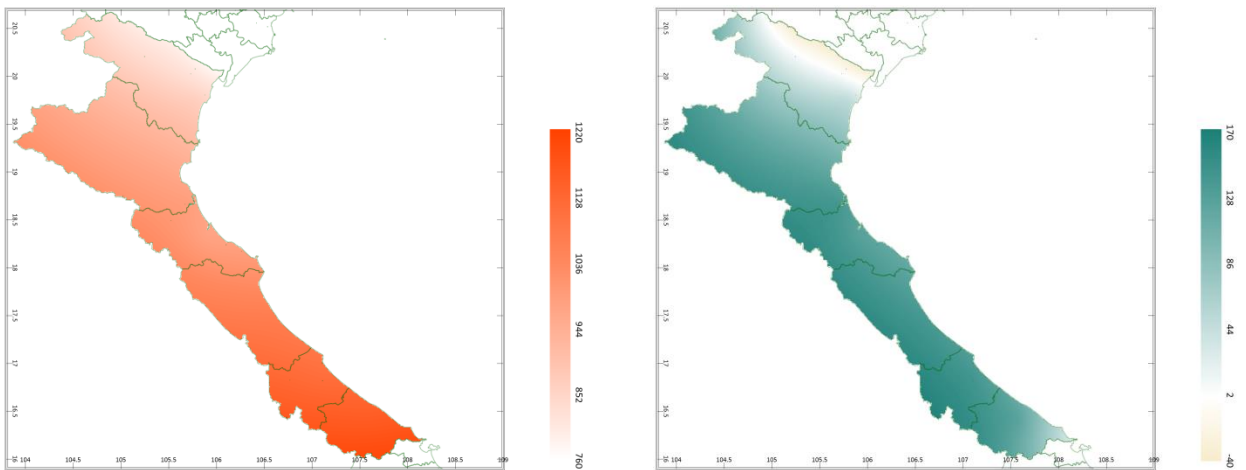
Yếu tố	Thời gian	
	Tháng 10/2023	Tháng 11/2023
Độ ẩm không khí (%)	79-92	80-90
Nhiệt độ tối cao (°C)	28-30	26-28
Nhiệt độ tối thấp (°C)	24-25	21-22
Tích ôn hữu hiệu (°C)	518-554	438-467
Mưa hữu hiệu (mm)	40-95	21-73
Bốc thoát hơi tiềm năng (mm)	82-89	65-73

Trong 2 tháng qua, khu vực xuất hiện nhiều đợt mưa lớn kéo dài trên diện rộng với lượng mưa tập trung chủ yếu tại các tỉnh phía Nam của khu vực (Quảng Bình, Quảng Trị, Thừa Thiên Huế), trong đó, đáng chú ý là các đợt mưa lớn kéo dài từ ngày 07-18/10, từ ngày 21-26/10, từ ngày 29-31/10 và từ ngày 13-16/11. Do ảnh hưởng của mưa lớn, công tác làm đất, cày ải để chuẩn bị gieo cấy lúa vụ Đông Xuân 2023-2024 trong tháng 11 gặp nhiều khó khăn. Riêng tỉnh Thanh Hóa, thời tiết trong tháng 11 phổ biến trời có nắng nhẹ, đồng thời có mưa không đáng kể đã tạo điều kiện cho cày ải, phơi đất để chuẩn bị xuống giống gieo cấy lúa vụ Đông Xuân diễn ra thuận lợi hơn.

Rau các loại trong 2 tháng trong các giai đoạn cây con – phát triển thân lá – thu hoạch. Trên hầu hết khu vực 02 tháng qua đã xuất hiện nhiều ngày có mưa mưa, mưa vừa, mưa to đến rất to (với lượng mưa tập trung chủ yếu tại các tỉnh từ Hà Tĩnh – Thừa Thiên Huế); trong đó đáng chú ý là các đợt mưa từ ngày 07-18/10, từ ngày 21-26/10, từ ngày 29-31/10 và từ ngày 13-16/11. Do ảnh hưởng của mưa lớn, nhiều diện tích rau màu bị ngập úng kéo dài, nhiều diện tích rau bị

dập nát thậm chí bị thiệt hại hoàn toàn (theo thống kê thiệt hại tính đến ngày 14/10, trên địa bàn tỉnh Quảng Trị đã có 24ha hoa màu bị ngập; trong đợt mưa từ chiều tối 29-31/10 đã gây ngập cho cho 24,5ha hoa màu tại tỉnh Hà Tĩnh, 19ha diện tích đất lúa vụ Xuân và 10ha lúa vụ Hè Thu tại Hà Tĩnh đã bị bồi lấp do sạt lở đất; trong đợt mưa từ ngày 13-16/11, Hà Tĩnh đã có 120ha hoa màu bị thiệt hại, Quảng Trị có 125ha bao gồm cả cây ăn quả và hoa màu bị thiệt hại). Riêng tỉnh Thanh Hóa, trong 2 tháng liên tục có mưa không kể, đã tạo điều kiện thuận lợi cho công tác thu hoạch các diện tích rau đã đến kỳ thu hoạch, nhưng nhiều diện tích rau sinh trưởng kém, héo lá do thiếu nước. Sâu bệnh hại chủ yếu trên rau màu trong 2 tháng qua: sâu xanh, sâu khoang, bọ nhảy, rầy mềm, bệnh thán thư, bệnh sương mai, bệnh thối nhũn, bệnh lở cổ rễ...

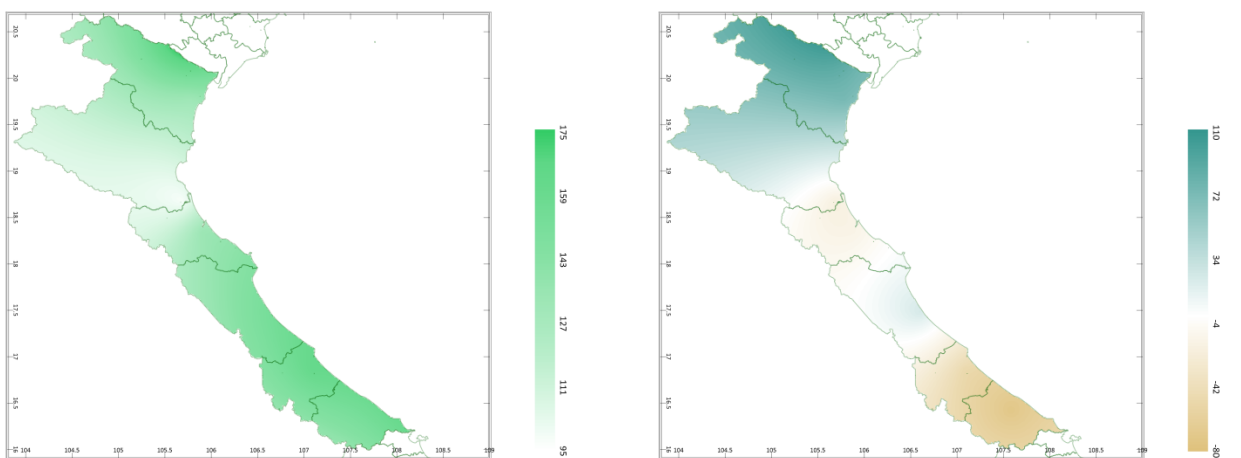
2. Dự báo khí tượng nông nghiệp (từ tháng 12/2023 đến tháng 02/2024)



a) Tổng tích ôn hữu hiệu tháng

b) Mức độ sai khác so với cùng kì năm trước

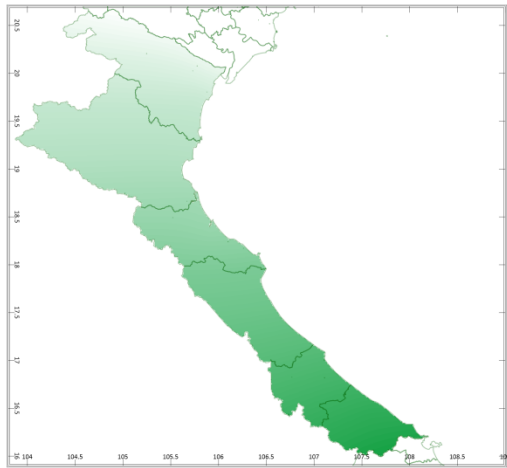
Hình 1: Bản đồ tổng tích ôn hữu hiệu



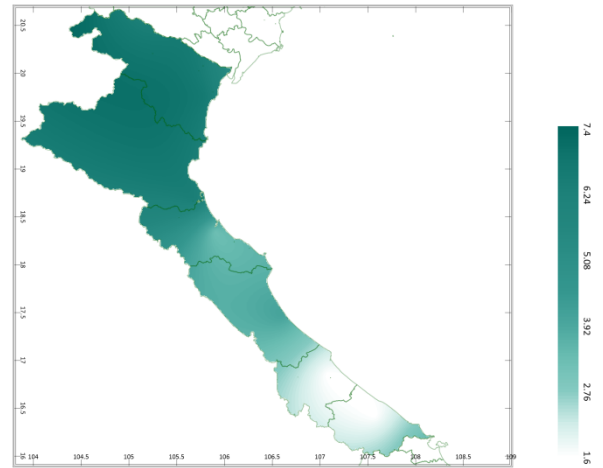
a) Tổng lượng mưa hữu hiệu tháng

b) Mức độ sai khác so với cùng kì năm trước

Hình 2: Bản đồ tổng lượng mưa hữu hiệu



a) Bốc thoát hơi tiềm năng

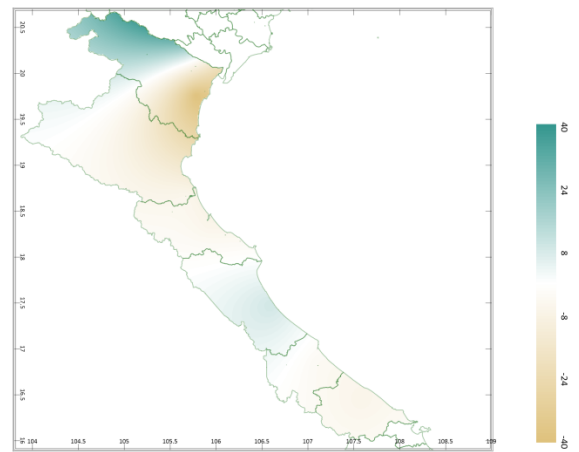


b) Mức độ sai khác so với cùng kì năm trước

Hình 3: Bản đồ bốc thoát hơi tiềm năng



a) Độ ẩm đất



b) Mức độ sai khác so với cùng kì năm trước

Hình 4: Bản đồ độ ẩm đất

Trong 03 tháng tới, nhiệt độ tối cao trung bình từ 19-27°C, nhiệt độ tối thấp trung bình từ 16-21°C; tích ôn hữu hiệu (tổng nhiệt độ tích lũy) trong tháng 12/2023 dao động trong khoảng 306-376°C; trong tháng 1/2024 dao động trong khoảng 258-366°C; trong tháng 2/2024 dao động trong khoảng 303-415°C. So với cùng kỳ năm trước, tổng tích ôn hữu hiệu trên hầu hết khu vực có xu thế cao hơn cùng kỳ từ 50-143°C; riêng một phần nhỏ phía Bắc của tỉnh Thanh Hóa, tích ôn hữu hiệu có xu thế thấp hơn cùng kỳ có thể lên đến 40°C.

Tổng lượng mưa hữu hiệu trong tháng 12/2023 dao động trong khoảng 51-55mm; trong tháng 1/2024 dao động trong khoảng 40-65mm; trong tháng 2/2024 dao động trong khoảng 24-53mm. So với cùng kỳ năm trước, tổng lượng mưa hữu hiệu tại tỉnh Thanh Hóa, phần lớn tỉnh Nghệ An và Quảng Bình có xu thế

cao hơn cùng kỳ từ 10-74mm; Các tỉnh còn lại trong khu vực, tổng lượng mưa hữu hiệu có xu thế thấp hơn cùng kỳ từ 14-72mm.

Tổng lượng bốc thoát hơi tiềm năng trong tháng 12/2023 dao động trong khoảng 58-67mm; trong tháng 1/2024 dao động trong khoảng 61-69mm; trong tháng 2/2024 dao động trong khoảng 69-74mm. So với cùng kỳ năm trước, tổng lượng bốc thoát hơi tiềm năng trên toàn khu vực có xu thế cao hơn cùng kỳ từ 2-7mm.

Độ ẩm đất trong tháng 12/2024 dao động trong khoảng 15-98%; trong tháng 1/2024 dao động trong khoảng 2-98%, trong tháng 2/2024 dao động trong khoảng 2-78%. So với cùng kỳ năm trước, độ ẩm đất trên hầu hết khu vực có xu thế thấp hơn cùng kỳ từ 3-39%; riêng một phần phía Tây Bắc của tỉnh Thanh Hóa và tỉnh Quảng Bình, độ ẩm đất có xu thế cao hơn cùng kỳ khoảng 10%.

Độ ẩm không khí 03 tháng tới dao động trong khoảng 77-91%.

Nhiệt độ trung bình từ tháng 12/2023 đến tháng 02/2024 phổ biến cao hơn TBNN khoảng 0,5-1,0°C. Tổng lượng mưa tháng 12/2023 phổ biến cao hơn 15-40% so với TBNN; tháng 01/2024 phổ biến từ 20-60mm, riêng phía Nam Nghệ An - Thừa Thiên Huế phổ biến từ 60-150mm (cao hơn từ 5-20mm so với TBNN); tháng 02/2024 phổ biến từ 15-30mm, riêng phía Nam Nghệ An - Thừa Thiên Huế phổ biến từ 30-60mm (cao hơn từ 5-10mm so với TBNN); Mùa đông năm 2023-2024, KKL có khả năng hoạt động yếu hơn TBNN; rét đậm, rét hại có thể xuất hiện muộn và số ngày rét đậm, rét hại có xu hướng thấp hơn so với TBNN; tuy nhiên vẫn cần đề phòng các đợt KKL có cường độ mạnh đặc biệt trong những tháng chính đông. Từ nay đến hết năm 2023, trên biển Đông có khả năng xuất hiện từ 01-02 cơn bão/ATNĐ và có khả năng ảnh hưởng đến đất liền nước ta. (Nguồn: Trung tâm Dự báo KTTV Quốc gia).

Bảng 2: Dự báo các đặc trưng khí tượng nông nghiệp tại khu vực

Yếu tố	Thời gian		
	Tháng 12/2023	Tháng 01/2024	Tháng 02/2024
Độ ẩm không khí (%)	82,6-91,0	82,7-87,1	77,2-87,7
Nhiệt độ tối cao (°C)	20,9-23,2	19,0-22,5	21,5-26,5
Nhiệt độ tối thấp (°C)	17,2-19,5	15,9-19,6	17,9-20,9
Tích ôn hữu hiệu (°C)	306,3-376,3	257,9-366,2	303,2-414,9
Mưa hữu hiệu (mm)	28,7-66,5	39,6-64,9	24,3-52,5
Bốc thoát hơi tiềm năng (mm)	57,6-66,8	60,6-69,1	69,4-74,4
Độ ẩm đất (%)	15,2-97,6	1,6-98,2	1,5-77,8

Trong 3 tháng tới, lúa vụ Đông Xuân 2023-2024 trong các giai đoạn xuống giống gieo mạ - cấy – bén rễ hồi xanh - đẻ nhánh. Trong tháng 12/2023, đối với các tỉnh từ Thanh Hóa – Hà Tĩnh, lúa Đông Xuân sớm sẽ được tiến hành xuống giống gieo mạ ngay từ những ngày đầu tháng; từ Quảng Bình - Thừa Thiên Huế, trà lúa dài và trung ngày sẽ được bố trí gieo thẳng từ giữa tháng trở về cuối tháng 12. Trong giai đoạn xuống giống gieo mạ - sạ, độ ẩm đất thích hợp cho cây mạ (gieo sạ) dao động từ 85-100% độ ẩm tối đa đồng ruộng và đảm bảo đất luôn đạt trạng thái bão hòa đối với cây mạ (gieo cấy). Dự báo tổng lượng mưa trong tháng 12/2023 trên khu vực dao động trong khoảng 32-454mm, mưa có xu thế tăng dần từ Bắc vào Nam; độ ẩm đất trên khu vực đạt từ 15-98%. Tại tỉnh Thanh Hóa, dự báo lượng mưa và độ ẩm đất trong tháng 12/2023 tương đối thấp (lần lượt đạt 32mm và 15%); trong điều kiện lượng mưa và độ ẩm thấp, cây mạ sẽ sinh trưởng và phát triển kém; do đó, đối với các diện tích mạ tại tỉnh này, người dân cần chủ động nguồn nước tưới cho mạ. Đối với các tỉnh còn lại trong khu vực, độ ẩm đất trong tháng 12/2023 dao động trong khoảng 88-98%, phù hợp cho các diện tích mạ (gieo sạ) phát triển, tuy nhiên, do lượng mưa trong tháng tại các tỉnh này được dự báo tương đối cao, nên người dân cần theo dõi chặt chẽ diễn biến thời tiết, trong trường hợp có mưa lớn cục bộ cần tháo nước ngập mặt ruộng trước khi mưa để tránh các hạt giống sạ bị trôi và dòn, sau khi mưa tạnh cần rút cạn nước trong ruộng để tránh hạt giống bị úng nước; đối với các diện tích mạ (gieo cấy), độ ẩm đất trong tuần tới thấp hơn độ ẩm đất thích hợp đối với cây mạ, nhưng về cơ bản với độ ẩm đất như trên cây mạ vẫn có thể sinh trưởng bình thường, ở những nơi điều kiện thủy lợi cho phép, có thể tiến hành tưới thêm nước bổ sung để duy trì trạng thái bão hòa của đất đối với các diện tích mạ (gieo cấy). Trong tháng 1 và tháng 2, các diện tích lúa Đông Xuân sớm (từ Thanh Hóa – Hà Tĩnh) đã gieo sạ sẽ bước sang giai đoạn bén rễ - hồi xanh - đẻ nhánh, lúa Đông Xuân muộn trong giai đoạn xuống giống gieo cấy – bén rễ hồi xanh; trà lúa dài ngày và trung ngày (từ Quảng Bình - Thừa Thiên Huế) trong giai đoạn bén rễ - hồi xanh - đẻ nhánh, trà lúa ngắn ngày trong giai đoạn gieo sạ - bén rễ hồi xanh. Đối với lúa gieo cấy trong giai đoạn cấy – bén rễ hồi xanh - đẻ nhánh cần duy trì lớp nước trong ruộng đạt từ 3-5cm; đối với lúa gieo sạ, từ khi mọc mạ đến khi đạt 4 lá thật cần giữ độ ẩm đất bằng độ ẩm tối đa đồng ruộng, sau đó tăng dần mức tưới và giữ không quá 3cm mực nước trong ruộng. Dự báo tổng lượng mưa trên khu vực trong tháng 01-02/2024 có xu thế

giảm, độ ẩm đất dự báo đạt từ 2-98% trong tháng 01/2024 và 2-78% trong tháng 02/2024. Có thể nhận thấy, lượng mưa và độ ẩm đất các tỉnh Thanh Hóa – Hà Tĩnh trong tháng 01 và trên toàn khu vực trong tháng 2 tương đối thấp, không đảm bảo được nhu cầu về nước cho cây lúa, cho nên cần được tưới bổ sung nhằm duy trì mực nước trong ruộng phù hợp với từng giai đoạn sinh trưởng cụ thể của cây lúa. Bên cạnh việc điều tiết nước hợp lý để đảm bảo nhu cầu về nước cho cây lúa; người dân cần chú ý đảm bảo cung cấp đầy đủ dinh dưỡng cho cây lúa phát triển, kịp thời bón thúc lần 1 sau gieo sạ 10-12 ngày và bón thúc lần 2 sau gieo sạ 22-24 ngày, kết hợp làm cỏ sục bùn khi cây lúa bén rễ hồi xanh để giúp cây lúa phát triển tốt, đẻ nhánh khỏe, đẻ tập trung và tăng các nhánh hữu hiệu. Ngoài ra, trong thời gian tới, khu vực có khả năng chịu ảnh hưởng của không khí lạnh khiến cho nền nhiệt độ nhiều nơi trên khu vực giảm thấp, để giúp giữ ấm, chống rét cho cây mạ trong những ngày nhiệt độ ngoài trời giảm thấp, người dân cần chú ý giữ nước trong ruộng gieo ngập 2/3 luống mạ, sử dụng nilong che phủ lên trên luống mạ để hạn chế tác hại của sương muối và chống rét cho cây mạ vào buổi đêm, sáng sớm và chiều tối khi nhiệt độ ngoài trời giảm xuống dưới 20°C (lưu ý, ban ngày khi nhiệt độ tăng ấm trở lại xấp xỉ trên 20°C, cần mở hé 1 bên lớp nilong và khi nhiệt độ đạt xấp xỉ trên 25°C cần mở toàn bộ nilong để cây mạ làm quen dần với môi trường bên ngoài); khi nhiệt độ trung bình xuống mức xấp xỉ dưới 15°C tuyệt đối không gieo mạ, trong trường hợp mạ đã gieo đã đến ngày cấy cần ngưng cấy và chờ khi thời tiết tăng ấm trở lại mới cấy để tránh hiện tượng mạ bị chết do giá rét; đối với các diện tích lúa đã cấy, cần giữ mực nước trong ruộng tối thiểu 2-3cm liên tục để giữ ấm chân cho lúa. Trong 3 tháng tới, sâu bệnh hại chủ yếu trên cây lúa cần chú ý: ốc brou vàng, chuột, rầy nâu, sâu đục thân, bệnh nghệt rễ, bệnh đạo ôn... Cần theo dõi kiểm tra chặt chẽ, nếu phát hiện các loại bệnh hại có nguy cơ lây lan (đạo ôn, khô vằn, bạc lá...) trên ruộng thì cần phòng trừ sớm bằng thuốc đặc hiệu; các đối tượng khác chỉ sử dụng thuốc khi đạt đến ngưỡng phun; phun thuốc tuân thủ nguyên tắc 4 đúng.

Rau màu vụ Xuân trong các giai đoạn cây con – phát triển thân lá – thu hoạch. Độ ẩm thích hợp cho cây rau các loại dao động trong khoảng 70-85%. Dự báo trong thời gian tới, lượng mưa trên khu vực có xu thế giảm dần qua các tháng, mưa nhiều tập trung chủ yếu trong tháng 12/2023 và lượng mưa tập chủ yếu tại các tỉnh phía Nam của khu vực. Độ ẩm đất trong 3 tháng tới được dự báo

có cùng xu thế giảm cùng với lượng mưa. Trong tháng 12/2023 và 01/2024, một số nơi trên khu vực có mưa tương đối nhiều; độ ẩm đất trên khu vực dao động từ 2-98%; các tỉnh từ Hà Tĩnh - Quảng Bình, do ảnh hưởng của mưa nhiều khiến cho độ ẩm đất tại các tỉnh trên luôn ở mức cao trên 89%, cao hơn độ ẩm đất thích hợp đối với rau màu, sẽ khiến cho quá trình hô hấp của rễ cây gặp nhiều khó khăn, đồng thời tạo điều kiện cho nhiều loại nấm bệnh phát triển và gây hại cho bộ rễ; do đó, đối với các tỉnh này người dân cần chú ý có các biện pháp thoát nước kịp thời khi có mưa lớn xảy ra; đồng thời, cần có các biện pháp nhằm giảm độ ẩm trong đất về ngưỡng giá trị độ ẩm thích hợp đối với cây rau các loại như: xới nhẹ đất, tiến hành làm sạch cỏ dại trên bề mặt luống rau kết hợp tia cảnh/bấm ngọn để giúp tán cây và bề mặt đất thông thoáng khí, giúp giảm độ ẩm trong đất. Đối với tỉnh Thanh Hóa trong 2 tháng 12/2023, 01/2024 và tỉnh Nghệ An trong tháng 01/2024, độ ẩm đất dự báo thấp hơn độ ẩm đất thích hợp đối với cây rau các loại nên cần được tưới thêm nước bổ sung nhằm duy trì độ ẩm đất trong khoảng 70-85%. Trong tháng 02/2024, lượng mưa trên toàn khu vực có xu thế giảm đáng kể (dao động từ 24-53mm), độ ẩm đất đạt từ 2-79%. Tại tỉnh Quảng Trị, độ ẩm đất trong tháng 02/2024 đạt 79%, phù hợp cho cây rau các loại sinh trưởng và phát triển; đối với các tỉnh còn lại trong khu vực, độ ẩm đất đạt từ 2-73%, thấp hơn độ ẩm đất thích hợp cho rau phát triển, trong quá trình chăm sóc, người dân cần chú ý tưới thêm nước bổ sung cho cây rau. Bên cạnh việc đảm bảo tưới – tiêu nước hợp lý theo nhu cầu của từng thời kỳ của cây rau, cần chú ý đảm bảo nguồn dinh dưỡng kịp thời, cân đối và hợp lý nhằm giúp cây rau phát triển khỏe mạnh và tăng khả năng chống chịu đối với điều kiện ngoại cảnh bất lợi. Ngoài ra, dự báo trong thời gian tới khu vực có khả năng chịu sự chi phối của không khí lạnh; trời chuyển rét, có nơi rét đậm, rét hại gây ảnh hưởng lớn đến quá trình sinh trưởng và phát triển của cây rau. Do đó, trong quá trình chăm sóc, người dân cần chú ý: đối với những diện tích rau đã đến thời kỳ thu hoạch cần khẩn trương thu hoạch; sử dụng các loại rơm rạ, cỏ khô để tủ xung quanh gốc nhằm giúp giữ ẩm, giữ ấm cho cây rau; trong những ngày xảy ra rét đậm rét hại, cần dùng thùng ô doa hay vòi bơm để tưới lên trên bề mặt lá làm tan sương để tránh hiện tượng cháy lá khi có ánh nắng mặt trời chiếu qua; sử dụng các loại phân kali, phân lân để bón bổ sung nhằm giúp cây sinh trưởng khỏe mạnh và tăng cường khả năng chống rét. Trong thời gian tới, các đối tượng sâu tơ, sâu xanh, rệp muội, bệnh thối nhũn, bệnh lở cổ rễ, bệnh sương mai, bệnh

thán thư... tiếp tục gây hại trên nhiều vùng trồng rau trong khu vực cần được chú ý theo dõi và chủ động phòng trừ kịp thời.

Từ nay đến hết năm 2023, trên Biển Đông có khả năng xuất hiện khoảng 01-02 cơn bão/ATNĐ và có khả năng ảnh hưởng đến đất liền. Do đó, người dân cần theo dõi chặt chẽ diễn biến thời tiết, thường xuyên cập nhật các bản tin dự báo về bão/ATNĐ (đường đi, quỹ đạo, phạm vi ảnh hưởng) để chủ động có các biện pháp ứng phó kịp thời nhằm giảm thiểu tối đa thiệt hại có thể xảy ra khi có bão, ANNĐ.

Tin phát ngày: 15/12/2023

Thời gian ban hành bản tin tiếp theo: ngày 15/02/2024

**Người chịu trách nhiệm
ban hành bản tin**

Phạm Thị Kim Phụng