

Hà Nội, ngày 15 tháng 10 năm 2023

Số: NNHM-05/NTBO/TTCN

**BẢN TIN DỰ BÁO KHÍ TƯỢNG THỦY VĂN
PHỤC VỤ NÔNG NGHIỆP KHU VỰC NAM TRUNG BỘ
THỜI HẠN MÙA**

(Từ tháng 10/2023 đến tháng 12/2023)

1. Tình hình khí tượng thủy văn nông nghiệp trong 02 tháng qua

Trong tháng 8, độ ẩm không khí trung bình trong khu vực dao động trong khoảng 66 - 81%; Tổng tích ôn hữu hiệu (tổng nhiệt độ tích lũy) trong tháng dao động trong khoảng 589 - 696°C; Bốc thoát hơi tiềm năng dao động trong khoảng 103 - 106mm; Tổng lượng mưa hữu hiệu trong tháng dao động trong khoảng 11 - 172mm; Nhiệt độ tối cao trung bình từ 33 - 37°C, nhiệt độ tối thấp trung bình từ 26 - 28°C, nhiệt độ trung bình tại khu vực Nam Trung Bộ phổ biến cao hơn trung bình nhiều năm (TBNN) từ 1,0-1,5°C. Tổng lượng mưa (TLM) xấp xỉ đến thấp hơn so với TBNN cùng thời kỳ từ 20 - 40%; riêng khu vực TP. Đà Nẵng - Bình Định có TLM thiếu hụt trên 50% so với TBNN cùng thời kỳ.

Trong tháng 9, độ ẩm không khí trung bình trong khu vực dao động trong khoảng 71 - 84%; Tổng tích ôn hữu hiệu (tổng nhiệt độ tích lũy) trong tháng dao động trong khoảng 564 - 630°C; Bốc thoát hơi tiềm năng dao động trong khoảng 96 - 98mm; Tổng lượng mưa hữu hiệu trong tháng dao động trong khoảng 36 - 206mm; Nhiệt độ tối cao trung bình từ 32 - 35°C, nhiệt độ tối thấp trung bình từ 25 - 27°C, nhiệt độ trung bình tại khu vực Nam Trung Bộ phổ biến cao hơn trung bình nhiều năm (TBNN) từ 0,5-1,0°C, riêng khu vực từ Đà Nẵng đến Phú Yên phổ biến cao hơn từ 1,0 - 1,5°C. Tổng lượng mưa (TLM) thấp hơn so với TBNN cùng thời kỳ từ 20 - 40%.

Trong tháng 8, khu vực liên tục có nắng nóng, đáng chú ý, từ ngày 5-20/8, khu vực từ TP.Đà Nẵng đến Khánh Hòa xảy ra nắng nóng và nắng nóng diện rộng với nhiệt độ cao nhất phổ biến từ 35-38°C, có nơi trên 38°C. Trong tháng 9, mưa to cục bộ, từ ngày 25-29/9 do ảnh hưởng của dải hội tụ nhiệt đới kết hợp với hoàn lưu ATNĐ nên một số nơi đã xuất hiện giá trị tổng lượng mưa (TLM) ngày và TLM tháng vượt GTLS (giá trị lịch sử) cùng thời kỳ tháng 9 (tại trạm Hoàng Sa TLM ngày đã vượt GTLS vào ngày 27/9) (Nguồn: Trung tâm DB KTTV QG).

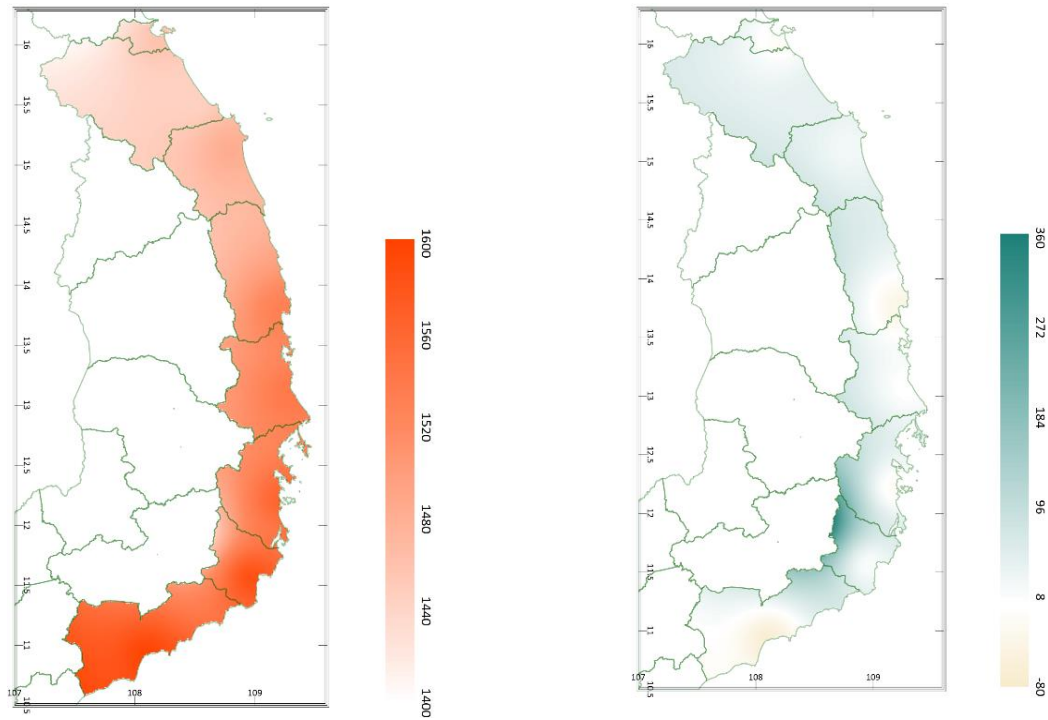
Bảng 1: Tình hình khí tượng nông nghiệp trong 02 tháng qua

Yếu tố	Thời gian	
	Tháng 8/2023	Tháng 9/2023
Độ ẩm không khí (%)	66 - 81	71 - 84
Nhiệt độ tối cao (°C)	33 - 37	32 - 35
Nhiệt độ tối thấp (°C)	26 - 28	25 - 27
Tích ôn hữu hiệu (°C)	589 - 696	564 - 630
Mưa hữu hiệu (mm)	11 - 172	36 - 206
Bốc thoát hơi tiềm năng (mm)	103 - 106	96 - 98

Tháng 8, khu vực Nam Trung Bộ tiếp tục có nắng nóng có nơi nắng nóng gay gắt đã ảnh hưởng đến quá trình sinh trưởng của cây trồng trên khu vực, một số diện tích rau màu bị thiếu nước dẫn tới tình trạng bị héo, cháy lá, đồng thời, sâu tơ, ruồi đục lá, bệnh sương mai... gia tăng gây hại trên rau, cục bộ hại nặng trên rau ăn lá. Sang tháng 9, khu vực Nam Trung Bộ cục bộ có mưa to - rất to, đã làm cho nhiều diện tích rau màu bị ngập úng, thối lũn, hư hại; một số vườn cây ăn quả bị rụng quả, gãy cành, một số diện tích lúa bị ngã đổ. Ngoài ra, đợt mưa to vào cuối tháng 9, do ảnh hưởng của dải hội tụ nhiệt đới kết hợp hoàn lưu của áp thấp nhiệt đới TP. Đà Nẵng và tỉnh Quảng Nam, Quảng Ngãi đã có mưa to - rất to vào các ngày 25-27/9 (lượng mưa lớn nhất đo được tại Đà Nẵng lên đến 296,4mm), mưa lớn đã gây thiệt hại nhiều cho nông nghiệp, một số diện tích lúa bị đổ ngã, ngập lụt, hư hại, mất trắng; một số diện tích rau màu bị thối lũn, ngã đổ, hư hại hoàn toàn; một số vườn cây ăn trái bị ngập, gãy cành, bật gốc.

Thời tiết khu vực nắng mưa xen kẽ tạo điều kiện thuận lợi cho sâu keo mùa thu, sâu đục thân, bệnh cò, bệnh rỉ sắt... tiếp tục phát sinh và gây hại trên các diện tích ngô; bệnh khảm lá virus, bọ phấn trắng, rệp sáp... gây hại tăng tại các vùng trồng sắn trong khu vực chủ yếu trên những diện tích đã nhiễm bệnh và tàn dư sau thu hoạch chưa được xử lý triệt để; bệnh đốm nâu, bệnh thán thư,... tiếp tục gây hại tăng trên các vườn thanh long trong điều kiện độ ẩm cao. Đồng thời, thời tiết đã tạo điều kiện cho bệnh mốc sương, bệnh virus, thán thư, đốm lá, ruồi hại lá,... gây hại mạnh trên rau họ cà; sâu tơ, bọ nhảy, bệnh sưng rễ, thối nhũn, thối hạch, bệnh cháy lá.... phát sinh gây hại trên cây rau họ thập tự; bệnh đạo ôn, rầy nâu, rầy lưng trắng, bệnh đen lép hạt, bệnh khô vằn,... hại tăng trên lúa Hè Thu.

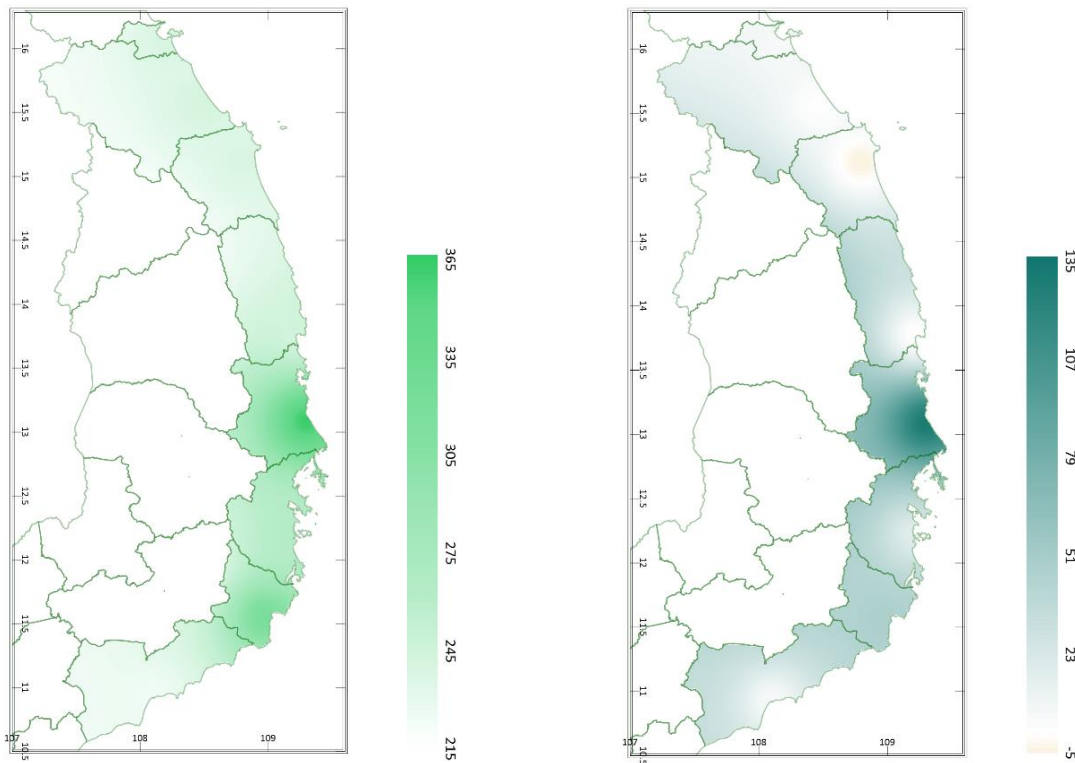
2. Dự báo (Từ tháng 10/2023 đến tháng 12/2023)



a) Tổng tích ôn hữu hiệu tháng

b) Mức độ sai khác so với cùng kì năm trước

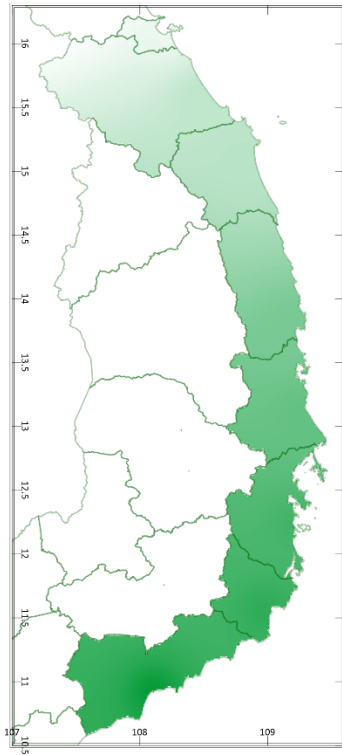
Hình 1: Bản đồ tổng tích ôn hữu hiệu



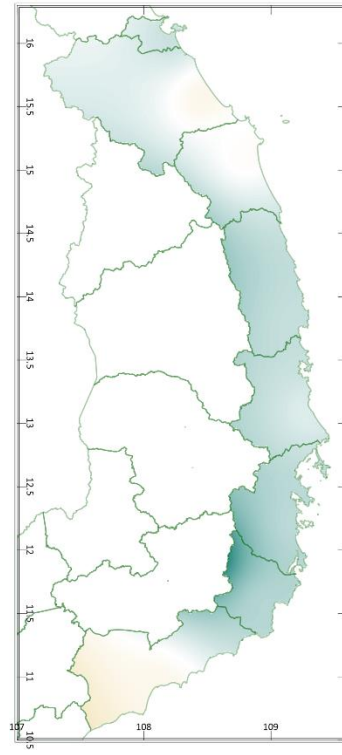
a) Tổng lượng mưa hữu hiệu tháng

b) Mức độ sai khác so với cùng kì năm trước

Hình 2: Bản đồ tổng lượng mưa hữu hiệu

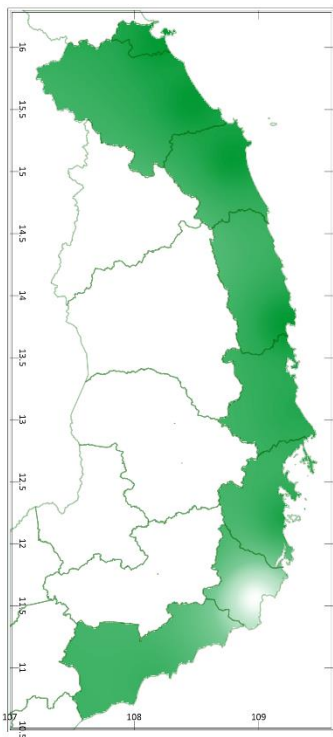


a) Bốc thoát hơi tiềm năng tháng

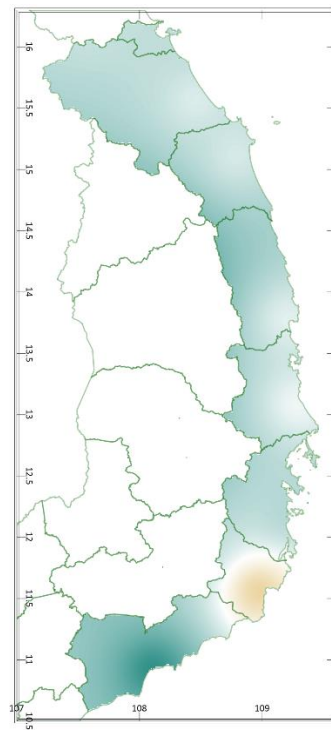


b) Mức độ sai khác so với cùng kì năm trước

Hình 3: Bản đồ tổng lượng bốc thoát hơi tiềm năng



a) Độ ẩm đất tháng



b) Mức độ sai khác so với cùng kì năm trước

Hình 4: Bản đồ độ ẩm đất

Trong 03 tháng tới, nhiệt độ tối cao trung bình từ 23-31°C, nhiệt độ tối thấp trung bình từ 22-26°C; tích ôn hữu hiệu (tổng nhiệt độ tích lũy) trong tháng 10 dao động trong khoảng 541 - 583°C; trong tháng 11 dao động trong khoảng 467 - 515°C; trong tháng 12 dao động trong khoảng 431 - 510°C. So với cùng kỳ năm trước, tích ôn hữu hiệu hầu hết khu vực Nam Trung Bộ có xu thế cao hơn so với cùng kỳ, dao động trong khoảng từ 8 - 360°C; riêng phía Tây tỉnh Bình Thuận và một phần phía Đông Nam của tỉnh Bình Định có xu thế thấp hơn so với cùng kỳ ở mức 80°C

Tổng lượng mưa hữu hiệu trong tháng 10 dao động trong khoảng 94 - 213mm; trong tháng 11 dao động trong khoảng 69 - 104mm, trong tháng 12 dao động trong khoảng 57 - 79mm. So với cùng kỳ năm trước, tổng lượng mưa hữu hiệu hầu hết khu vực Nam Trung Bộ có xu thế cao hơn so với cùng kỳ, dao động trong khoảng 23 - 135mm; riêng một phần phía Đông Bắc tỉnh Quảng Ngãi có xu thế thấp hơn so với cùng kỳ năm trước ở mức 5mm.

Độ ẩm đất dự báo tháng 10 dao động trong khoảng 43 - 99%; tháng 11 dao động trong khoảng 73 - 99%; tháng 12 dao động trong khoảng 91 - 100%. So với cùng kỳ năm trước, độ ẩm đất hầu hết trên khu vực Nam Trung Bộ có xu thế cao hơn hoặc cao hơn không đáng kể so với cùng kỳ, dao động trong khoảng 1 - 20%; riêng hầu hết tỉnh Ninh Thuận có xu thế thấp hơn so với cùng kỳ năm trước trong khoảng 6 - 12%.

Tổng lượng bốc thoát hơi tiềm năng tháng 10 dao động trong khoảng 88-94mm; tháng 11 dao động trong khoảng 71 - 79mm; tháng 12 dao động trong khoảng 68 - 77mm. So với cùng kỳ năm trước, lượng bốc thoát hơi tiềm năng trên hầu hết các tỉnh khu vực Nam Trung Bộ có xu thế cao hơn so với cùng kỳ, dao động trong khoảng 1,5 - 8mm; riêng phía Đông Nam tỉnh Quảng Nam, phía Đông Bắc của tỉnh Quảng Ngãi, phần trung tâm và phía Tây của tỉnh Bình Thuận có xu thế thấp hơn so với cùng kỳ, dao động trong khoảng 1 - 3,5%.

Độ ẩm không khí 03 tháng tới dao động trong khoảng 78-90%.

Tháng 10/2023, nhiệt độ trung bình (NĐTĐ) phổ biến cao hơn khoảng 0,5-1,0 °C so với trung bình nhiều năm (TBNN); từ tháng 11-12/2023, nhiệt độ trung bình phổ biến cao hơn từ 0,5-1,5 °C với TBNN. Tổng lượng mưa (TLM) từ tháng 10-11/2023 phổ biến thấp hơn so với TBNN từ 10-30%; tháng 12/2023, TLM tại Nam Trung Bộ phổ biến thấp hơn từ 5-15% so với TBNN cùng thời kỳ. Dải hội tụ nhiệt đới tiếp tục hoạt động từ tháng 10 cho đến khoảng tháng 11/2023, sau đó có xu hướng dịch xuống phía Nam. Do vậy, khu vực Nam Trung Bộ sẽ có nhiều ngày mưa rào và dông, có ngày xuất hiện mưa vừa, mưa

to, có nơi mưa rất to. Trong cơn dông cần đề phòng lốc, sét, mưa đá và gió giật mạnh, đặc biệt trong giai đoạn chuyển mùa, tháng 10 và tháng 11/2023. (Nguồn: Trung tâm Dự báo KTTV Quốc gia).

Bảng 2: Dự báo các đặc trưng khí tượng nông nghiệp tại khu vực

Yếu tố	Thời gian		
	Tháng 10/2023	Tháng 11/2023	Tháng 12/2023
Độ ẩm không khí (%)	82 - 89	78 - 85	80 - 90
Nhiệt độ tối cao (°C)	29 - 31	26 - 28	23 - 27
Nhiệt độ tối thấp (°C)	25 - 26	24 - 25	22 - 24
Tích ôn hữu hiệu (°C)	541 - 583	467 - 515	431 - 510
Mưa hữu hiệu (mm)	94 - 213	69 - 104	57 - 79
Bốc thoát hơi tiềm năng (mm)	88 - 94	71 - 79	68 - 77
Độ ẩm đất (%)	43 - 99	73 - 99	91 - 100

Trong giai đoạn tới, tháng 10 lúa Mùa trà sớm đang trong giai đoạn chắc xanh – chín – thu hoạch, trà chính vụ giai đoạn đẻ nhánh – đòng trổ; sang tháng 11 lúa Mùa trà sớm tiếp tục được thu hoạch vào nửa đầu tháng, trà chính vụ giai đoạn đòng trổ - chắc xanh – chín - thu hoạch; lúa Đông Xuân trà sớm trong giai đoạn xuống giống – mạ; sang tháng 12 lúa Mùa trà chính vụ chủ yếu giai đoạn chắc xanh – chín – thu hoạch; lúa Đông Xuân trà sớm giai đoạn mạ - đẻ nhánh, trà chính vụ trong giai đoạn xuống giống – mạ. Trong cả thời kỳ trên toàn khu vực Nam Trung Bộ dự báo có nhiều ngày có mưa rào và dông, có ngày xuất hiện mưa vừa, mưa to, có nơi mưa rất to, đặc biệt trong tháng 10, do ảnh hưởng của dải hội tụ nhiệt đới và vùng thấp trên dải hội tụ nhiệt đới khu vực phía Bắc (các tỉnh/TP: Đà Nẵng, Quảng Nam, Quảng Ngãi) có mưa vừa, mưa to, nhiều ngày có mưa rất to. Ngoài ra, độ ẩm đất tháng 10 dự báo khoảng 43 – 99% (trong đó tỉnh Ninh Thuận độ ẩm đất 43%, các tỉnh còn lại dao động từ 92 – 99%), tháng 11 độ ẩm đất dự báo khoảng 73 – 99% (trong đó tỉnh Ninh Thuận có độ ẩm đạt 73%, các tỉnh còn lại dao động trong khoảng 95 – 99%), sang tháng 12 độ ẩm đất dự báo khoảng 91 – 100%. Ngoại trừ tỉnh Ninh Thuận có lượng mưa và độ ẩm đất giảm thấp, các tỉnh còn lại đều có mưa vừa, mưa to, có nơi mưa rất to, do đó, người dân cần tranh thủ những ngày tạnh mưa, nắng ráo thu hoạch những diện tích lúa đã đến kỳ thu hoạch, đồng thời, cần chú ý hệ thống kênh mương thủy lợi, kịp thời tháo nước khi có mưa to (riêng tỉnh Ninh Thuận, trong tháng 10 lượng mưa không đủ cung cấp độ ẩm cho đất, do đó, với tình này, người dân

cần chú ý bổ sung thêm nước cho lúa), duy trì mực nước 3-5cm đối với diện tích lúa trong giai đoạn đòng - trổ, khoảng 1-3cm đối với các diện tích lúa giai đoạn bén rễ-đẻ nhánh; đồng thời, kết hợp bón thúc trong giai đoạn đẻ nhánh cho lúa Đông Xuân (sau xuống giống 15-20 ngày) để đảm bảo cho cây lúa sinh trưởng khỏe mạnh; đối với những diện tích lúa Mùa đến kỳ thu hoạch, cần lưu ý tháo cạn nước trước khoảng 10 – 15 ngày cho lúa chín đều, nền đất cứng thuận lợi cho việc thu hoạch và vận chuyển lúa. Thời gian tới, cần chú ý: ốc bươu vàng, sâu cuốn lá nhỏ, bệnh đạo ôn, đốm vằn gây hại trên lúa Đông Xuân giai đoạn mạ-đẻ nhánh; đạo ôn cổ bông, lem lép, cháy lá, rầy nâu, bệnh khô vằn, sâu đục thân 2 chấm, bệnh bạc lá,...gây hại trên lúa vụ Mùa giai đoạn đòng-trổ-chín. Do đó, cần triển khai các biện pháp phòng trừ hiệu quả sâu bệnh, hạn chế tối đa tình trạng lây lan trên diện rộng.


Trong giai đoạn tới, rau màu chủ yếu trong nhiều giai đoạn sinh trưởng và phát triển khác nhau. Độ ẩm đồng ruộng thích hợp cho rau màu sinh trưởng và phát triển trong các giai đoạn này trung bình khoảng 75 - 80%. Dự báo thời tiết khu vực thời gian tới cục bộ có mưa vừa, mưa to – rất to, độ ẩm đất tháng 10 dự báo khoảng 43 – 99% (trong đó tỉnh Ninh Thuận độ ẩm đất 43%, các tỉnh còn lại dao động từ 92 – 99%), tháng 11 độ ẩm đất dự báo khoảng 73 – 99% (trong đó tỉnh Ninh Thuận có độ ẩm đạt 73%, các tỉnh còn lại dao động trong khoảng 95 – 99%), sang tháng 12 độ ẩm đất dự báo khoảng 91 – 100%. Qua đó cho thấy, độ ẩm đất ở tỉnh Ninh Thuận trong tháng 10 và 11 không đủ đáp ứng cho nhu cầu của rau, do đó, người dân tỉnh này cần chú ý đảm bảo chủ động nguồn nước để tưới bổ sung cho rau và cung cấp chất dinh dưỡng hợp lý theo nhu cầu của từng loại cây trồng, duy trì độ ẩm, bảo đảm đủ ẩm cho cây sinh trưởng và phát triển. Các tỉnh còn lại, người dân cần lưu ý lên luống, khơi thông mương rãnh để thoát nước kịp thời khi có mưa to – rất to nhằm hạn chế tối đa tình trạng bị ngập úng gây ngã đổ, thối rễ, chết cây (đặc biệt trong giai đoạn tháng 10, do ảnh hưởng của dải hội tụ nhiệt đới và vùng thấp trên dải hội tụ nhiệt đới nên khu vực phía Bắc bao gồm các tỉnh/TP: Đà Nẵng, Quảng Nam, Quảng Ngãi sẽ xuất hiện nhiều ngày mưa to – rất to); sau khi nước rút, trời tạnh ráo, cần xới nhẹ để phá váng nhằm giúp đất thông thoáng khí; đối với những diện tích rau chuẩn bị gieo trồng cần lựa chọn những loại rau ngắn ngày với lá nhỏ và tán gọn, đất trồng ở những vùng cao, tưới xốp và thoát nước tốt; đối với những diện tích rau đã trồng cần kết hợp tía cành, bấm ngọn và làm sạch cỏ dại trong ruộng để giúp giảm độ

âm của đất. Thời tiết tạo điều kiện thuận lợi cho một số sâu bệnh có khả năng phát sinh gây hại trên rau như: bệnh phấn trắng, bệnh đốm nâu, ruồi đục trái, sâu xanh, sùng mai...do đó, cần chủ động các biện pháp phòng trừ có hiệu quả sâu bệnh.

Tin phát ngày: 15/10/2023

Thời gian ban hành bản tin tiếp theo: ngày 15/12/2023

**Người chịu trách nhiệm
ban hành bản tin**



Phạm Thị Kim Phụng