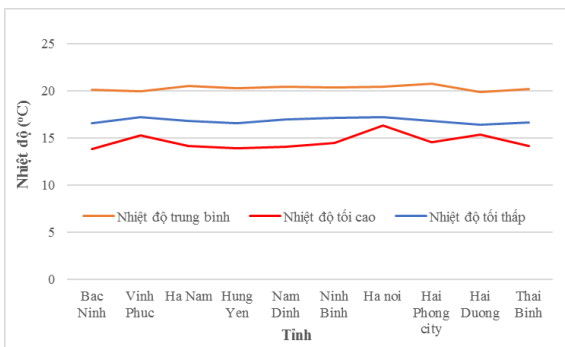


Hà Nội, ngày 22 tháng 12 năm 2023

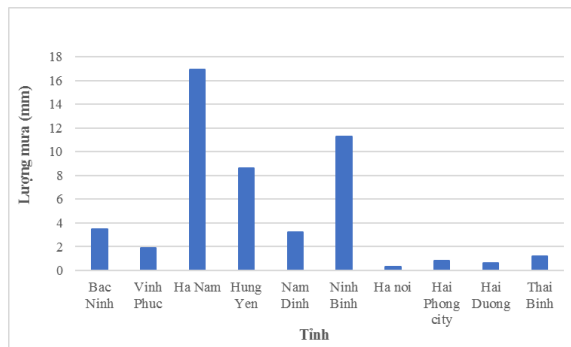
Số: NNHV-52/DBSH/TTCN

**BẢN TIN DỰ BÁO KHÍ TƯỢNG THỦY VĂN  
PHỤC VỤ NÔNG NGHIỆP KHU VỰC ĐỒNG BẰNG SÔNG HỒNG  
THỜI HẠN TUẦN  
(Từ ngày 22/12/2023 đến ngày 28/12/2023)**

**1. Thông báo tình hình khí tượng nông nghiệp tuần qua**



a) Diễn biến nhiệt độ tuần qua



b) Diễn biến lượng mưa tuần qua

Hình 1: Diễn biến nhiệt độ và lượng mưa tuần (từ ngày 15-21/12/2023)

Trong tuần từ ngày 15-21/12/2023, độ ẩm không khí trung bình trong khu vực 73,9%; tích ôn hữu hiệu tuần 54,8°C; bốc thoát hơi tiềm năng 11,9mm; lượng mưa hữu hiệu 4,8mm. Trong tuần, khu vực ít mây, có mưa vài nơi, đêm và sáng trời rét, vùng núi cao rét đậm - rét hại. Nhiệt độ không khí trong tuần dao động trong khoảng 13,8-20,7°C, tổng lượng mưa dao động trong khoảng 0,3-16,9mm.

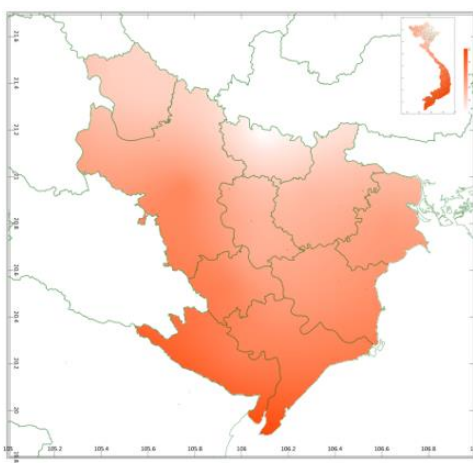
Bảng 1. Tình hình khí tượng nông nghiệp (từ ngày 15-21/12/2023)

Yếu tố	Thời gian		
	3 ngày đầu	4 ngày cuối	Trong tuần
Độ ẩm không khí (%)	80,8	68,8	73,9
Tích ôn hữu hiệu (°C)	31,9	22,9	54,8
Bốc thoát hơi tiềm năng (mm)	5,5	6,5	11,9
Mưa hữu hiệu (mm)	4,4	0,4	4,8

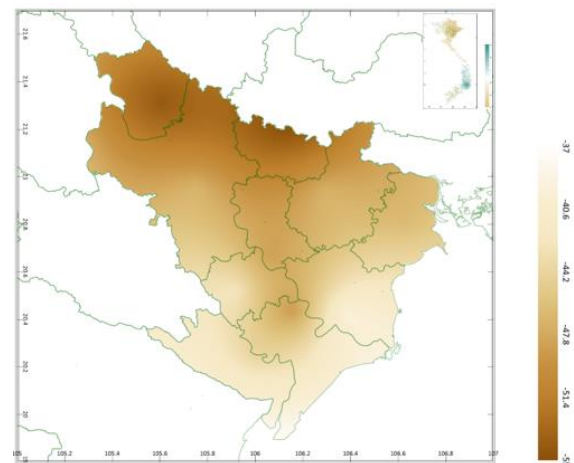
Lúa Đông Xuân sớm (2023-2024) tiếp tục trong giai đoạn xuống giống - gieo mạ. Tuần qua, trên toàn khu vực chịu sự chi phối của không khí lạnh nên nhiệt độ trên khu vực tiếp tục giảm thấp, trời rét, vùng núi cao có nơi rét hại; đồng thời trên khu vực có mưa vài nơi với lượng mưa không đáng kể, một vài nơi gần như không có mưa đã gây khó khăn cho công tác xuống giống cũng như chăm sóc đảm bảo nhu cầu về nước và giữ ẩm tránh rét cho các diện tích mạ đã gieo. Tuần qua, chuột tiếp tục là đối tượng gây hại chủ yếu trên cây mạ tuy nhiên ở mức độ nhẹ.

Cây ăn quả có múi trong tuần ở các giai đoạn thu hoạch - chăm sóc sau thu hoạch. Thời tiết của khu vực trong tuần phổ biến ít mưa đã tạo điều kiện cho việc thu hoạch các diện tích quả đã chín và công tác cắt tỉa cành sau thu hoạch diễn ra thuận lợi. Tuy nhiên, cũng do từ nhiều tuần trở lại đây, khu vực có ít mưa khiến cho nhu cầu về nước cho cây ăn quả có múi không được đảm bảo; đồng thời, do ảnh hưởng của không khí lạnh khiến cho nền nhiệt độ trên khu vực giảm thấp đã gây ảnh hưởng đến sinh trưởng của cây ăn quả có múi, một số diện tích cây ăn quả có múi đã xuất hiện hiện tượng rụng lá do thiếu nước. Các đối tượng sâu bệnh hại chủ yếu trên cây ăn quả có múi trong tuần: ruồi đục quả, sâu đục thân, bệnh...

## 2. Dự báo khí tượng nông nghiệp (Từ ngày 22/12/2023 đến ngày 28/12/2023)

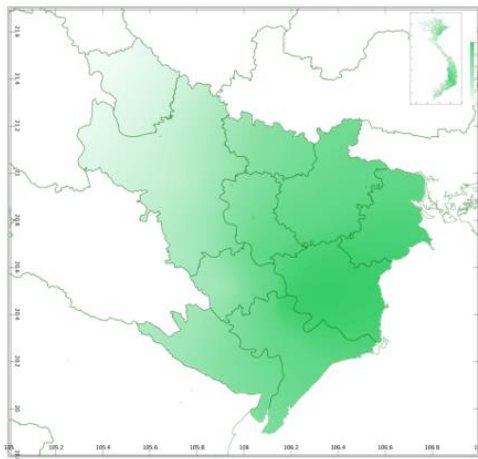


a) Tổng tích ôn hữu hiệu tuần

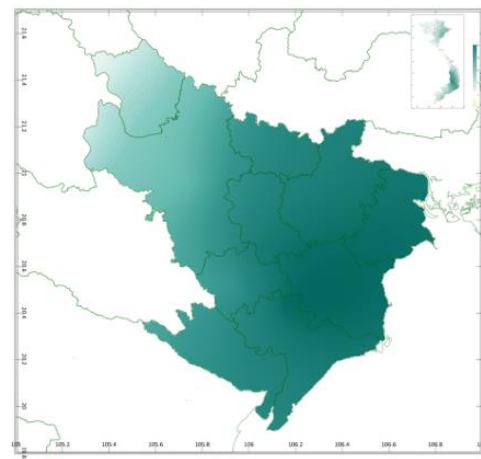


b) Mức độ sai khác so với cùng kì năm trước

Hình 2: Bản đồ tổng tích ôn hữu hiệu

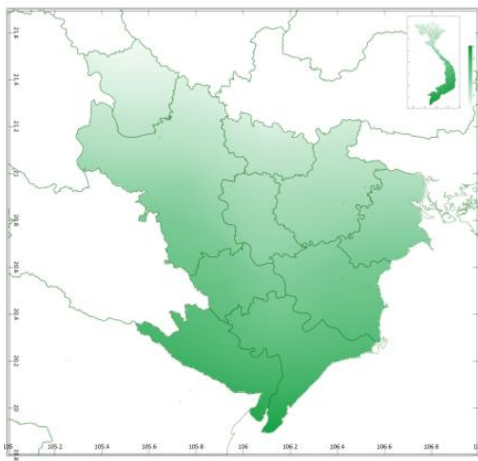


a) Tổng lượng mưa hữu hiệu tuần

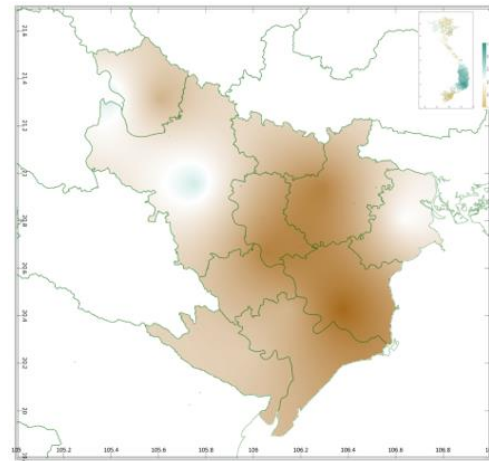


b) Mức độ sai khác so với cùng kì năm trước

Hình 3: Bản đồ tổng lượng mưa hữu hiệu

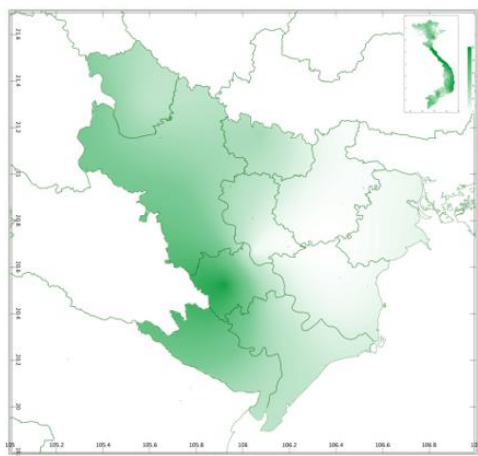


a) Tổng lượng bốc thoát hơi tiềm năng tuần

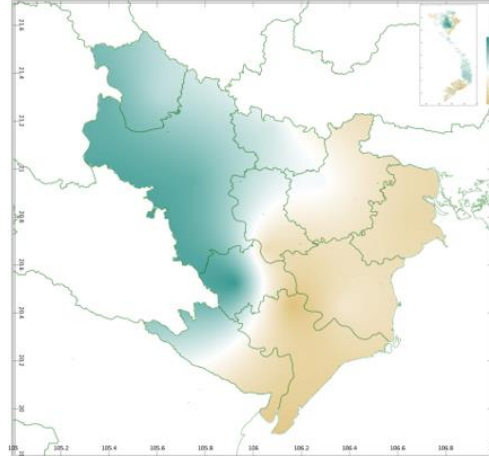


b) Mức độ sai khác so với cùng kì năm trước

Hình 4: Bản đồ tổng lượng bốc thoát hơi tiềm năng



a) Độ ẩm đất tuần



b) Mức độ sai khác so với cùng kì năm trước

Hình 5: Bản đồ độ ẩm đất

Dự báo tuần tới, tích ôn hữu hiệu (tổng nhiệt độ tích lũy) trong 03 ngày đầu tuần dao động trong khoảng 4-9°C, tích ôn hữu hiệu 04 ngày sau dao động trong khoảng 4-12°C. So với cùng kỳ năm trước, tổng tích ôn hữu hiệu trên toàn khu vực có xu thế thấp hơn cùng kỳ từ 40-54°C.

Tổng lượng mưa hữu hiệu dự báo trong 03 ngày đầu dao động trong khoảng 2-4mm, trong 04 ngày tiếp theo tổng lượng mưa hữu hiệu dao động trong khoảng 13-26mm. So với cùng kỳ năm trước, tổng lượng mưa hữu hiệu trên toàn khu vực có xu thế cao hơn cùng kỳ từ 15-30mm.

Tổng lượng bốc thoát hơi tiềm năng trong tuần dao động trong khoảng 11-12mm. So với cùng kỳ năm trước, tổng lượng bốc thoát hơi tiềm năng trên hầu hết khu vực có xu thế thấp hơn cùng kỳ từ 0,2-0,6mm; Riêng một phần nhỏ trung tâm thành phố Hà Nội, tổng lượng bốc thoát hơi tiềm năng có xu thế cao hơn cùng kỳ khoảng 0,1mm.

Độ ẩm đất dự báo tuần tới đạt 5-91%. So với cùng kỳ năm trước, độ ẩm đất tại các tỉnh thuộc phần phía Đông của khu vực bao gồm: Hải Phòng, Hải Dương, Thái Bình, Nam Định, phần lớn tỉnh Ninh Bình và Hưng Yên, phần phía Đông của tỉnh Bắc Ninh và Hưng Yên có xu thế thấp hơn cùng kỳ từ 12-44%; Các vùng còn lại trong khu vực, độ ẩm đất có xu thế cao hơn cùng kỳ từ 4-59%.

Độ ẩm không khí tuần tới dao động trong khoảng 80-85%.

*Bảng 2: Dự báo các đặc trưng khí tượng nông nghiệp tại khu vực*

Yếu tố	Thời gian		
	3 ngày đầu	4 ngày cuối	Trong tuần
Độ ẩm không khí (%)	72,3-78,2	85,4-89,5	79,7-84,6
Tích ôn hữu hiệu (°C)	3,6-9,1	3,7-11,7	7,3-20,8
Bốc thoát hơi tiềm năng (mm)	4,7-5,0	6,5-6,5	11,2-11,8
Mưa hữu hiệu (mm)	1,7-3,7	12,7-26,1	14,8-29,8
Độ ẩm đất (%)	4,5-91,0		

### **3. Cảnh báo khả năng tác động đến sản xuất nông nghiệp**

Tuần tới, ngày 22-28/12, đêm không mưa, ngày nắng; Trời rét đậm, rét hại, đến khoảng ngày 24/12, vùng núi cao có khả năng xảy ra băng giá và sương muối. Nhiệt độ không khí trong tuần dao động trong khoảng 9-13°C; tổng lượng mưa dao động trong khoảng 15-30mm (*nguồn: Trung tâm DBKTTV Quốc gia*).

Lúa vụ Đông Xuân (2023-2024) trà sớm tiếp tục trong giai đoạn xuống giống - gieo mạ - chăm sóc sau gieo. Đối với các diện tích đất chuẩn bị cho gieo mạ, cần tiến hành vệ sinh trước khi gieo để hạn chế sâu bệnh hại cây mạ về sau; trong vụ Đông Xuân, thời tiết trên khu vực có thể thường xuyên xuất hiện hiện tượng rét - rét đậm - rét hại, do đó, cần lựa chọn những khu vực cao ráo, khả năng thoát nước tốt và gần những vùng có nguồn nước sẵn có để đảm bảo công tác tưới - tiêu kịp thời trong trường hợp cần thiết. Dự báo trong tuần tới, khu vực có mưa vài nơi với lượng mưa dao động trong khoảng 15-30mm, độ ẩm đất dự báo đạt từ 5-91%. Trong giai đoạn mạ, độ ẩm đất thích hợp cho cây mạ (gieo) bằng 100% độ ẩm tối đa đồng ruộng. Với độ ẩm đất dự báo trong tuần tới dao động từ 5-91%, thấp hơn độ ẩm đất thích hợp cho cây mạ, cây mạ có khả năng sinh trưởng kém do thiếu nước; do đó, trong quá trình chăm sóc, người dân cần chú ý thường xuyên kiểm tra độ ẩm trên đồng ruộng và tiến hành tưới bổ sung khi thấy độ ẩm đất hạ xuống thấp hơn độ ẩm đất bão hòa. Ngoài ra, trong tuần tới khu vực được dự báo có nền nhiệt độ thấp, trời rét đậm, vùng núi trời rét hại, vùng núi cao có khả năng xuất hiện băng giá và sương muối với nền nhiệt độ trong tuần tới dự báo dao động trong khoảng 9-13°C. Vì vậy, bên cạnh việc đảm bảo đủ nước cho cây mạ, người dân cần chú ý các biện pháp giữ ấm cho cây mạ như: đối với các diện tích chuẩn bị xuống giống gieo mạ, tuyệt đối không tiến hành gieo mạ khi nhiệt độ ngoài trời giảm thấp (dưới 15°C) và cần chờ đến khi nhiệt độ tăng ấm trở lại mới tiến hành xuống giống gieo mạ; đối với các diện tích mạ đã gieo, cần làm khung vòm và sử dụng nilon để che chắn cho cây mạ, sử dụng tro bếp - phân lân để rắc lên trên luống mạ, đồng thời dẫn nước và giữ mực nước trong ruộng ngập khoảng  $\frac{2}{3}$  luống nhằm đảm bảo giữ ấm và giữ ẩm cho cây mạ; chủ động nguồn mạ và giống lúa dự phòng để chủ động khắc phục trong trường hợp diện tích mạ đã gieo sinh trưởng kém hoặc chết do điều kiện thời tiết bất lợi. Tuần tới, cần chú ý các đối tượng như chuột, ốc bươu vàng, bọ trĩ... gây hại cho cây mạ.

Cây ăn quả có múi tiếp tục trong giai đoạn thu hoạch - chăm sóc sau thu hoạch. Ở giai đoạn này, độ ẩm đất thích hợp cho cây ăn quả có múi dao động từ 55-80%. Tuần tới, khu vực có mưa không đáng kể sẽ là điều kiện thuận lợi cho việc thu hoạch các diện tích quả đã chín cũng như công tác cắt tỉa, vệ sinh vườn cây sau thu hoạch. Do đó, người dân cần tranh thủ thời tiết thuận lợi để thu hoạch triệt để các diện tích quả đã chín nhằm hạn chế tối đa thiệt hại có thể xảy ra do điều kiện thời tiết bất lợi; sau thu hoạch, nhanh chóng cắt tỉa bớt những cành lá đã già, cành sâu bệnh, cành tăm, cành trong tán, cành vô hiệu nhằm giúp tán cây thông thoáng và hạn chế sâu bệnh hại trú ngụ; đồng thời tiến hành bón

phân bón bổ sung đầy đủ dinh dưỡng sau khi thu hoạch quả từ 15-20 ngày để giúp cây ăn quả có múi nhanh chóng phục hồi. Tuy nhiên, cũng do lượng mưa dự báo trong tuần tới không đáng kể, độ ẩm đất tại hầu hết các vùng trong khu vực tiếp tục ở mức thấp từ 5-47%, thấp hơn độ ẩm đất thích hợp cho cây ăn quả có múi sinh trưởng và phát triển bình thường, nên cần chú ý tưới thêm nước bổ sung cho cây để đảm bảo cho cây sinh trưởng khỏe mạnh (đặc biệt là tại các tỉnh Thái Bình, Hưng Yên, Hải Dương, Hải Phòng với độ ẩm đất dự báo chỉ đạt khoảng 5%). Riêng tỉnh Hà Nam, mặc dù lượng mưa dự báo trong tuần tới tại Hà Nam chỉ đạt khoảng 21mm, tuy nhiên do tích lũy độ ẩm từ đợt mưa lớn xảy ra trong tuần đầu tiên của tháng 12 khiến cho độ ẩm đất dự báo trong tuần tới tại đây tiếp tục ở mức cao (đạt khoảng 91%) cao hơn độ ẩm đất thích hợp đối với cây ăn quả có múi; vì vậy, người dân cần chú ý tiếp tục các biện pháp giúp làm giảm độ ẩm trong đất về ngưỡng giá trị độ ẩm đất phù hợp với cây ăn quả có múi để đảm bảo cho cây ăn quả có múi phát triển khỏe mạnh và hạn chế tình trạng nấm bệnh phát sinh gây hại cây trong điều kiện độ ẩm đất cao. Bên cạnh đó, trong tuần tới, khu vực có khả năng tiếp tục chịu sự chi phối của không khí lạnh khiến cho nền nhiệt độ nhiều nơi trên khu vực giảm thấp, trời rét đậm - rét hại, vùng núi cao có khả năng xảy ra băng giá và sương muối. Do đó, trong những ngày rét đậm - rét hại, người dân cần sử dụng nước sạch để tưới đều xung quanh tán vào buổi sáng nhằm giúp rửa tan lớp băng - sương muối bám trên tán lá để hạn chế tình trạng tổn thương mô lá và tiến hành tưới thêm vào buổi chiều tối để giúp giữ ẩm và giữ ấm cho cây (nhất là những vùng có lượng mưa và độ ẩm đất tương đối thấp); ngoài ra, tiếp tục tủ gốc bằng các loại xác thực vật khô để giúp giữ ẩm, giữ ấm cho cây, hạn chế cỏ dại phát triển cạnh tranh dinh dưỡng với cây ăn quả có múi. Trong tuần tới, cần chú ý các đối tượng như sâu đục thân, bệnh thán thư, khô cành, vàng lá... gây hại trên cây ăn quả có múi.

**Thời gian ban hành bản tin tiếp theo: 16h45 ngày 29/12/2023**  
**Tin phát lúc: 16h45**

**Người chịu trách nhiệm  
ban hành bản tin**

**Phạm Thị Kim Phụng**