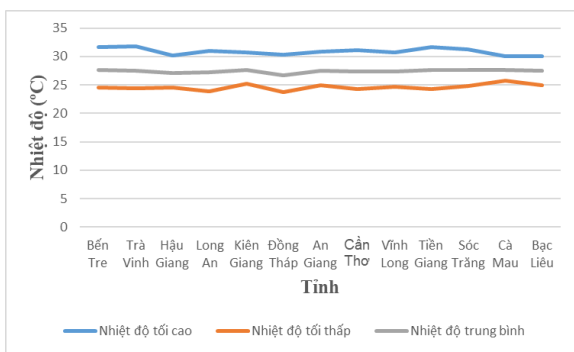
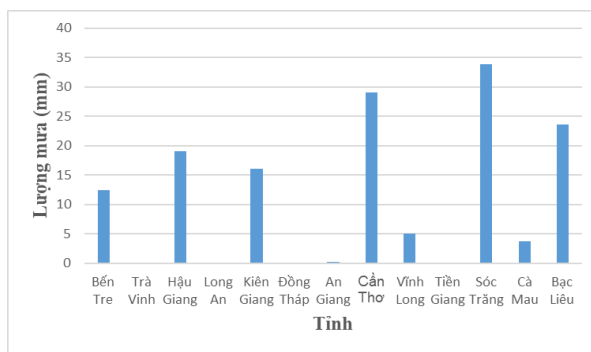


**BẢN TIN DỰ BÁO KHÍ TƯỢNG THỦY VĂN  
PHỤC VỤ NÔNG NGHIỆP KHU VỰC ĐỒNG BẰNG SÔNG CỬU LONG  
THỜI HẠN TUẦN  
(Từ ngày 24/11/2023 đến ngày 30/11/2023)**

**1. Thông báo tình hình khí tượng nông nghiệp tuần qua**



a) Diễn biến nhiệt độ tuần qua



b) Diễn biến lượng mưa tuần qua

Hình 1: Diễn biến nhiệt độ và lượng mưa tuần (từ ngày 17-23/11/2023)

Trong tuần từ ngày 17-23/11/2023, độ ẩm không khí trong khu vực đạt 77,7%; tích ôn hữu hiệu tuần 129,4°C; lượng bốc thoát hơi tiềm năng 18,7mm; lượng mưa hữu hiệu 3,7mm. Trong tuần qua, khu vực ngày nắng, trưa dịu mát, chiều và tối có mưa rào rải rác. Nhiệt độ không khí trong tuần dao động trong khoảng 24-32°C; tổng lượng mưa trong tuần dao động trong khoảng 0-34mm.

Bảng 1. Tình hình khí tượng nông nghiệp (từ ngày 17-23/11/2023)

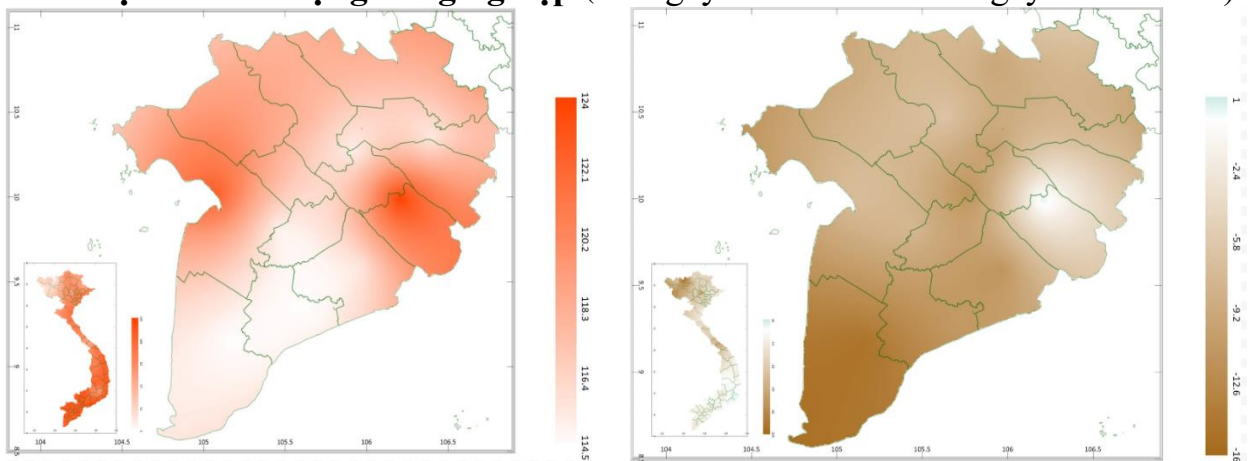
Yếu tố	Thời gian		
	3 ngày đầu	4 ngày cuối	Trong tuần
Độ ẩm không khí (%)	76,6	77,7	77,7
Tích ôn hữu hiệu (°C)	54,6	74,2	129,4
Bốc thoát hơi tiềm năng (mm)	8,1	10,7	18,7
Mưa hữu hiệu (mm)	1,4	0,0	3,7

Lúa vụ Mùa trong giai đoạn trổ - chín sữa - chín sấp, một số diện tích lúa Mùa sớm đã cho thu hoạch. Tuần qua, khu vực phổ biến ngày nắng, ít mưa,

thuận lợi cho công tác thu hoạch lúa đã chín hoàn toàn. Trên lúa mùa: sâu cuốn lá, bệnh đạo ôn, lem lép hạt, chuột,... tiếp tục gây hại trong tuần qua.

Rau màu đang trong nhiều giai đoạn sinh trưởng từ xuống giống - phát triển thân lá - thu hoạch. Trong tuần, thời tiết khu vực ngày nắng ráo, ít mưa tạo điều kiện thuận lợi cho công tác chăm sóc – thu hoạch rau màu. Tuy nhiên, 4 ngày cuối tuần, khu vực hầu như không có mưa đã khiến nhiều diện tích rau bị thiếu nước, vàng lá. Sâu bệnh gây hại chủ yếu trên cây rau màu là: Sâu xanh, sâu khoang,... trên rau thập tự; sâu xanh, bọ trĩ, bệnh thán thư, héo xanh,... gây hại trên nhóm dưa - bầu - bí

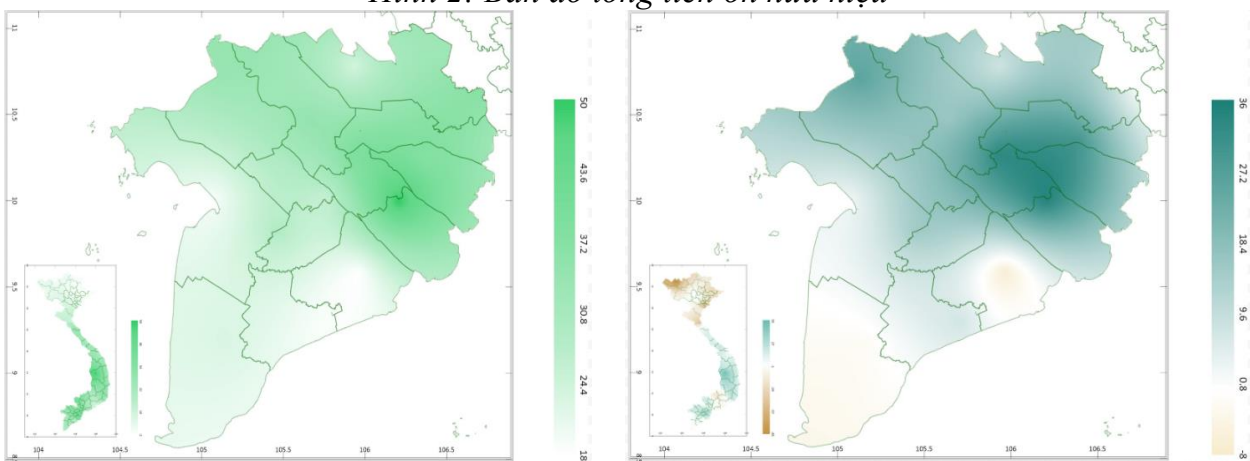
## 2. Dự báo khí tượng nông nghiệp (Từ ngày 24/11/2023 đến ngày 30/11/2023)



a) Tổng tích ôn hữu hiệu tuần

b) Mức độ sai khác so với cùng kỳ năm trước

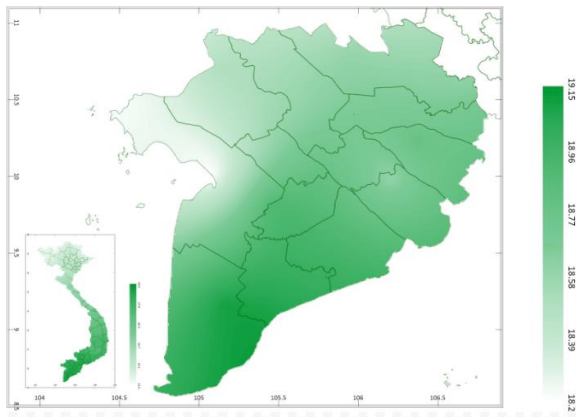
Hình 2: Bản đồ tổng tích ôn hữu hiệu



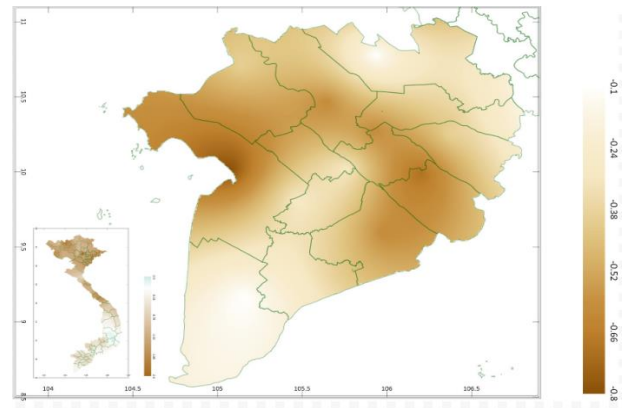
a) Tổng lượng mưa hữu hiệu tuần

b) Mức độ sai khác so với cùng kỳ năm trước

Hình 3: Bản đồ tổng lượng mưa hữu hiệu

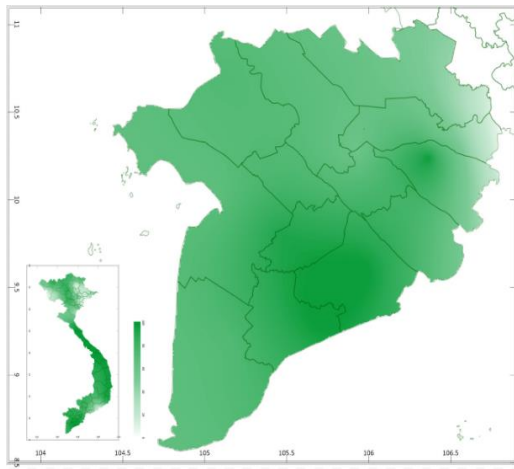


a) Tổng lượng bốc thoát hơi tiềm năng tuần

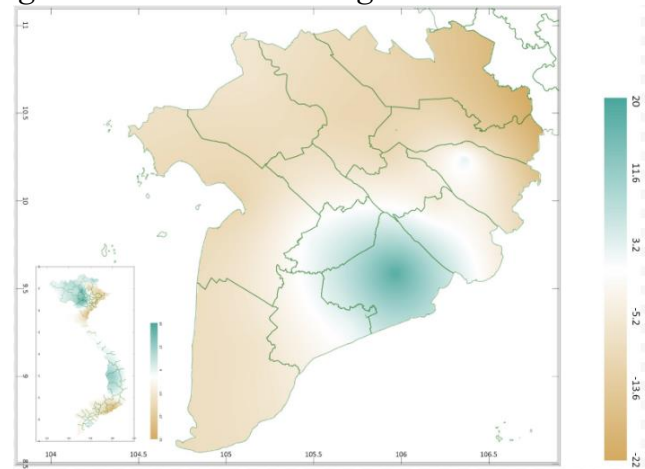


b) Mức độ sai khác so với cùng kỳ năm trước

Hình 4: Bản đồ tổng lượng bốc thoát hơi tiềm năng



a) Độ ẩm đất tuần



b) Mức độ sai khác so với cùng kỳ năm trước

Hình 5: Bản đồ độ ẩm đất

Dự báo tuần tới, tích ôn hữu hiệu (tổng nhiệt độ tích lũy) dự báo trong 03 ngày đầu tuần dao động trong khoảng 48,9 - 53,1°C, tích ôn hữu hiệu dự báo trong 04 ngày sau dao động trong khoảng 65,5 - 71,0°C. So với cùng kỳ năm trước, tổng tích ôn hữu hiệu tại hầu hết tất cả các tỉnh trên khu vực có xu thế thấp hơn so với cùng kỳ dao động trong khoảng từ 2,4 - 16,0°C; chỉ riêng khu vực tiếp giáp giữa 2 tỉnh Vĩnh Long và Trà Vinh có xu thế cao hơn so với cùng kỳ ở mức 1°C.

Tổng lượng mưa hữu hiệu dự báo 03 ngày đầu ở mức khoảng 1,0 - 28,0mm, trong 04 ngày cuối dao động trong khoảng 9,8 - 34,0mm. Tuần tới, các tỉnh trong khu vực có khả năng đều có mưa, trong đó tỉnh Trà Vinh có khả năng sẽ nhận được lượng mưa hữu hiệu cao hơn các tỉnh còn lại trong khu vực. So với cùng kỳ năm trước, lượng mưa hữu hiệu tại các tỉnh Cà Mau, vùng phía nam tỉnh Sóc Trăng có xu thế thấp hơn so với cùng kỳ ở mức 8mm; Các tỉnh còn lại trong khu vực có xu thế cao hơn so với cùng kỳ dao động từ 0,8 - 36,0mm.

Độ ẩm đất dự báo tuần tới dao động trong khoảng 85,3 - 99,9%. So với cùng kỳ năm trước, độ ẩm đất tại các tỉnh Sóc Trăng, vùng tiếp giáp tỉnh Sóc Trăng của các tỉnh Hậu Giang, Trà Vinh, Bạc Liêu và vùng phía tây bắc của tỉnh Bến Tre có xu thế cao hơn so với cùng kỳ dao động từ 3,2 - 20%; Các tỉnh còn lại trong khu vực có xu thế thấp hơn so với cùng kỳ dao động trong khoảng 5,2 - 22%.

Tổng lượng bốc thoát hơi tiềm năng dao động trong khoảng 18,2 - 19,1mm. So với cùng kỳ năm trước, lượng bốc thoát hơi tiềm năng tại tất cả các tỉnh trong khu vực có xu thế thấp hơn so với cùng kỳ dao động trong khoảng 0,1 - 0,8mm.

Độ ẩm không khí tuần tới dao động trong khoảng 76,4 - 89,3%.

*Bảng 2: Dự báo các đặc trưng khí tượng nông nghiệp tại khu vực*

Yếu tố	Thời gian		
	3 ngày đầu	4 ngày cuối	Trong tuần
Độ ẩm không khí (%)	72,7 - 89,7	79,3 - 89,3	76,4 - 89,3
Tích ôn hữu hiệu (°C)	48,9 - 53,1	65,5 - 71,0	114,6 - 124,0
Bốc thoát hơi tiềm năng (mm)	7,8 - 8,2	10,5 - 10,9	18,2 - 19,1
Mưa hữu hiệu (mm)	1,0 - 28,0	9,8 - 34,0	18,2 - 50,1
Độ ẩm đất (%)	85,3 - 99,9		

### **3. Cảnh báo khả năng tác động đến sản xuất nông nghiệp**

Dự báo tuần tới, trên khu vực ĐBSCL, trong ngày 24-25/11, chiều tối và đêm có mưa rào và dông vài nơi, ngày nắng; từ ngày 26-30/11, có mưa rào và dông rải rác (riêng thời kỳ từ ngày 26-28/11 cục bộ có mưa vừa, mưa to). Nhiệt độ không khí dự báo dao động trong khoảng 23 - 30°C, tổng lượng mưa dao động trong khoảng 19 - 86mm (*Nguồn: TT DB KTTV QG*).

Lúa Mùa phổ biến ở các giai đoạn trổ - chín sữa - chín sấp - thu hoạch. Tuần tới, thời tiết khu vực ngày nắng ráo, chiều tối có mưa rào và dông vài nơi với lượng mưa dự báo trong tuần dao động trong khoảng 19 - 86mm. Trong 2 ngày đầu tuần, trên hầu hết các tỉnh của khu vực (ngoại trừ tỉnh Trà Vinh, Bến Tre) có lượng mưa hữu hiệu dự báo tương đối thấp, kết hợp với thời tiết nắng ráo là điều kiện thuận lợi cho quá trình trổ bông - thụ phấn trên cây lúa và thuận lợi cho công tác thu hoạch lúa, người dân cần tranh thủ khoảng thời gian này, tập trung tiến hành thu hoạch các diện tích lúa Mùa đã chín hoàn toàn nhằm hạn chế ảnh hưởng của thời tiết bất lợi có thể xảy ra trong thời gian tới. Từ ngày 26-28/11, khu vực cục bộ có mưa vừa mưa to, do đó, người dân cần chú ý theo dõi

tình hình diễn biến của thời tiết, tháo bớt nước trong ruộng lúa khi có mưa to, chỉ nên duy trì mực nước cần thiết cho từng giai đoạn sinh trưởng của cây lúa (đặc biệt rút nước cạn với những ruộng lúa giai đoạn chín sáp). Thời tiết tuần tới có nắng mưa đan xen, cần lưu ý một số đối tượng sâu bệnh gây hại trên lúa như: bệnh đạo ôn, lem lép hạt, rầy nâu,... cần thăm đồng thường xuyên, sớm phát hiện dịch hại để có biện pháp phòng trừ hiệu quả.

Cây rau màu chủ yếu trong giai đoạn thu hoạch - xuống giống. Độ ẩm đất thích hợp cho rau màu sinh trưởng từ 75 - 80%. Dự báo tuần tới, khu vực có mưa rào và dông vài nơi, cục bộ có mưa vừa, mưa to với tổng lượng mưa hữu hiệu dự báo ở mức 18 - 50mm, độ ẩm đất dao động trong khoảng từ 85 – 100%, cao hơn so với độ ẩm đất thích hợp cho rau màu sinh trưởng. Do đó, người dân cần tranh thủ thời gian tạnh ráo trong ngày, tiến hành thu hoạch diện tích rau màu đã đến kỳ thu hoạch. Sau khi thu hoạch, làm đất phơi ải, kết hợp bón thêm vôi để xử lý đất, dọn sạch tàn dư của vụ trước. Khi xuống giống rau cần chọn giống tốt, kháng bệnh, lên luống cao, thoát nước tốt, tránh xuống giống trong những ngày mưa lớn cục bộ, sử dụng màng phủ nông nghiệp để phủ cây ăn lá nhằm hạn chế ngã đổ, dập nát rau khi có mưa to. Sâu bệnh cần lưu ý trên cây rau màu trong tuần tới: bệnh thán thư, héo xanh, sâu xanh, sâu khoang, bọ trĩ,... Để hạn chế tác động của sâu bệnh hại, người dân cần thường xuyên vệ sinh vườn, dọn sạch cỏ dại, bón phân cân đối cho rau, luân canh các loại cây trồng khác họ, tiến hành phun thuốc khi thấy mật số và tỷ lệ nhiễm vượt ngưỡng cho phép, tuân thủ nguyên tắc 4 đúng.

**Thời gian ban hành bản tin tiếp theo: 16h45 ngày 01/12/2023**

**Tin phát lúc: 16h45**

**Người chịu trách nhiệm  
ban hành bản tin**

**Phạm Thị Kim Phụng**