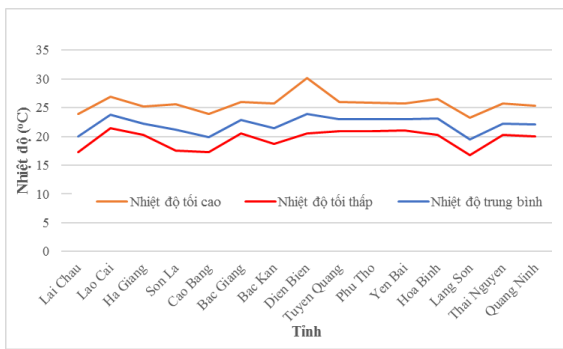


Hà Nội, ngày 17 tháng 11 năm 2023

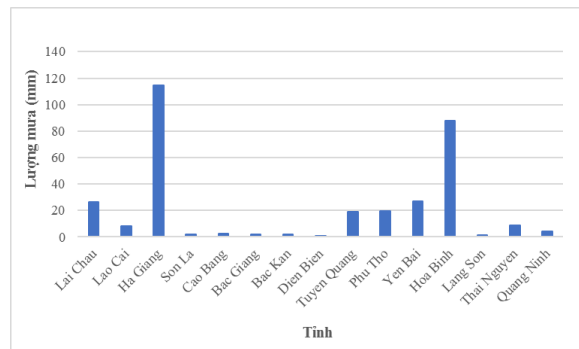
Số: NNHV-47/TDMB/TTCN

**BẢN TIN DỰ BÁO KHÍ TƯỢNG THỦY VĂN PHỤC VỤ NÔNG NGHIỆP  
KHU VỰC TRUNG DU MIỀN NÚI PHÍA BẮC  
THỜI HẠN TUẦN  
(Từ ngày 17/11/2023 đến ngày 23/11/2023)**

**1. Thông báo tình hình khí tượng nông nghiệp tuần qua**



a) Diễn biến nhiệt độ tuần



b) Diễn biến lượng mưa tuần

Hình 1: Diễn biến nhiệt độ và lượng mưa (từ ngày 10-16/11/2023)

Trong tuần từ ngày 10-16/11/2023, độ ẩm không khí trung bình trong khu vực 81,2%; tích ôn hữu hiệu tuần 92,7°C; bốc thoát hơi tiềm năng 14,2mm; lượng mưa hữu hiệu 8,0mm. Từ ngày 10-11/11 và thời kỳ từ ngày 14-16/11, có mưa vài nơi; Từ ngày 12-13/11, khu vực nhiều mây, có mưa, mưa vừa, có nơi mưa to. Nhiệt độ không khí trong tuần dao động trong khoảng 16,8-30,1°C, tổng lượng mưa trong tuần dao động trong khoảng 0,1-114,8mm.

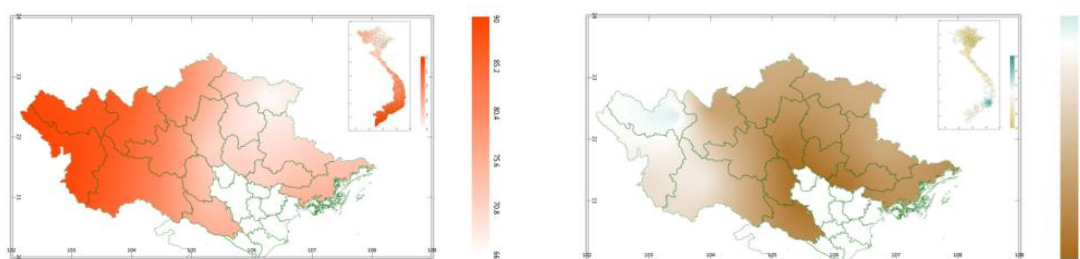
Bảng 1. Tình hình khí tượng nông nghiệp (từ ngày 10-16/11/2023)

Yếu tố	Thời gian		
	3 ngày đầu	4 ngày cuối	Trong tuần
Độ ẩm không khí (%)	82,0	79,4	81,2
Tích ôn hữu hiệu (°C)	52,1	40,3	92,7
Bốc thoát hơi tiềm năng (mm)	6,6	7,6	14,2
Mưa hữu hiệu (mm)	0,1	2,2	8,0

Cây ăn quả có múi (cam, bưởi) trong tuần ở các giai đoạn phát triển quả - quả già - chín - thu hoạch. Trong khoảng 2 ngày đầu tuần và thời kỳ 3 ngày cuối tuần, hầu hết các vùng trong khu vực không có mưa, cục bộ một vài nơi có mưa vừa - mưa to đã tạo điều kiện cho công tác thu hoạch các diện tích quả có múi đã chín tại hầu hết các vùng trong khu vực đảm bảo được chất lượng của quả có múi thành phẩm. Trong khoảng 2 ngày giữa tuần (từ đêm 12-13/11), do ảnh hưởng của không khí lạnh, nền nhiệt độ của khu vực có xu thế giảm; trên khu vực xuất hiện mưa trên diện rộng, nhiều nơi có mưa vừa đến mưa to, cục bộ một số nơi có mưa rất to; tại những vùng có mưa to đến rất to quá trình sinh trưởng và phát triển của cây ăn quả có múi bị ảnh hưởng, đồng thời mưa to cũng khiến cho việc thu hoạch các diện tích quả có múi đã chín trở nên khó khăn hơn. Trong tuần, ruồi đục quả, bệnh muội đen, bệnh loét ... là đối tượng gây hại chủ yếu trên cây ăn quả có múi ở mức độ nhẹ.

Cây chè trong tuần tiếp tục trong giai đoạn phát triển búp - thu hái. Từ ngày 10-11/11 và thời kỳ từ ngày 14-16/11, khu vực ít mây, có mưa vài nơi thuận lợi cho công tác thu hái các diện tích búp chè đã đạt thành phẩm. Từ ngày 12-13/11, nhiều nơi trên khu vực xuất hiện mưa, mưa vừa, có nơi mưa to đến rất to. Do ảnh hưởng của mưa to, việc thu hoạch các diện tích chè đã đến kỳ thu hái gặp nhiều khó khăn; đồng thời, mưa nhiều khiến cho độ ẩm đất tại một số vùng trên khu vực ở mức cao khiến cho cây chè sinh trưởng kém đồng thời khiến cho các đối tượng sâu bệnh trên cây chè phát triển và gây hại như bệnh thối búp, bệnh thán thư, rầy xanh, bọ cánh tơ...

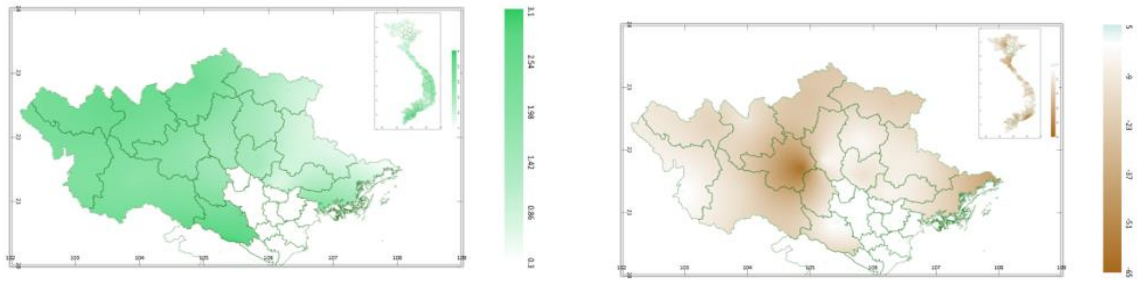
## 2. Dự báo khí tượng nông nghiệp (Từ ngày 17/11/2023 đến ngày 23/11/2023)



a) Tổng tích ôn hữu hiệu tuần

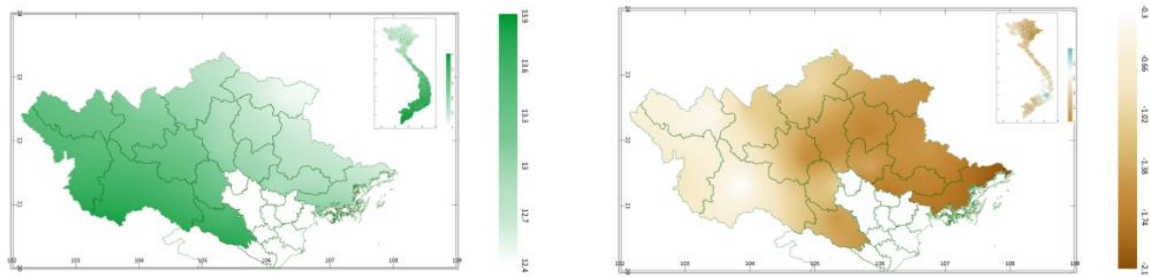
b) Mức độ sai khác so với cùng kỳ năm trước

Hình 2: Bản đồ tổng tích ôn hữu hiệu



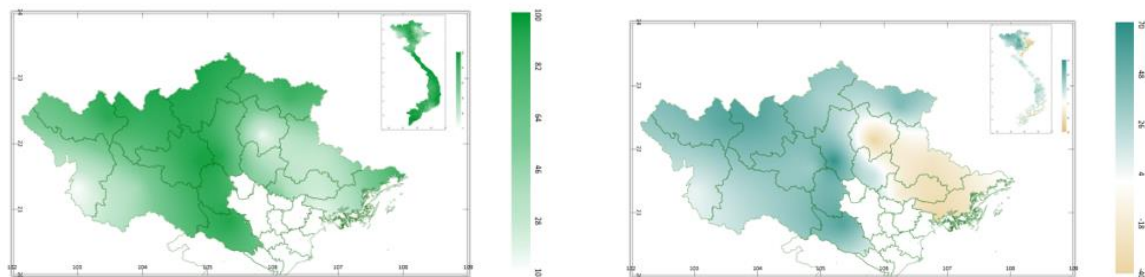
a) Tổng lượng mưa hữu hiệu tuần      b) Mức độ sai khác so với cùng kỳ năm trước

Hình 3: Bản đồ tổng lượng mưa hữu hiệu



a) Tổng lượng bốc thoát hơi tiềm năng      b) Mức độ sai khác so với cùng kỳ năm trước

Hình 4: Bản đồ bốc thoát hơi tiềm năng



a) Độ ẩm đất      b) Mức độ sai khác so với cùng kỳ năm trước

Hình 5: Bản đồ độ ẩm đất

Dự báo tuần tới, tích ôn hữu hiệu (tổng nhiệt độ tích lũy) trong 3 ngày đầu tuần dao động trong khoảng 26-37°C, 4 ngày cuối tuần dao động trong khoảng 40-52°C. So với cùng kỳ năm trước, tổng tích ôn hữu hiệu trên hầu hết khu vực có xu thế thấp hơn cùng kỳ từ 6-48°C; Riêng tỉnh Lai Châu và phần phía Bắc của tỉnh Điện Biên nơi tiếp giáp với tỉnh Lai Châu, tổng tích ôn hữu hiệu có xu thế cao hơn cùng kỳ có thể lên đến 5°C.

Tổng lượng mưa hữu hiệu dự báo trong 3 ngày đầu dao động trong khoảng 0-3mm, trong 4 ngày tiếp theo dao động trong khoảng 0 mm. So với

cùng kỳ năm trước, tổng lượng mưa hữu hiệu trên hầu hết khu vực có xu thế thấp hơn cùng kỳ từ 2-62mm; Riêng một phần nhỏ phía Đông Bắc của tỉnh Hòa Bình và một phần phía Tây Nam của tỉnh Điện Biên, tổng lượng mưa hữu hiệu có xu thế cao hơn cùng kỳ từ 1-2mm.

Tổng lượng bốc thoát hơi tiềm năng trong tuần dao động trong khoảng 13-14mm. So với cùng kỳ năm trước, tổng lượng bốc thoát hơi tiềm năng trên hầu hết khu vực có xu thế thấp hơn cùng kỳ 0,3-2,1mm.

Độ ẩm đất dự báo tuần tới đạt từ 12-95%. So với cùng kỳ năm trước, độ ẩm đất tại các tỉnh thuộc phần phía Đông của khu vực bao gồm Bắc Kạn, Bắc Giang, Lạng Sơn, Quảng Ninh có xu thế thấp hơn cùng kỳ từ 10-39%; Các vùng còn lại trong khu vực, độ ẩm đất có xu thế cao hơn cùng kỳ từ 4-69%.

Độ ẩm không khí tuần tới dao động trong khoảng 70-81%.

*Bảng 2. Dự báo các đặc trưng khí tượng nông nghiệp tại khu vực*

Yếu tố	Thời gian		
	3 ngày đầu	4 ngày cuối	Trong tuần
Độ ẩm không khí (%)	76,1-87,4	65,6-76,4	70,1-80,7
Tích ôn hữu hiệu (°C)	26,2-37,0	40,4-52,1	66,6-89,1
Bốc thoát hơi tiềm năng (mm)	5,5-6,0	7,0-7,6	12,5-13,6
Mưa hữu hiệu (mm)	0,3-2,5	0,0-0,3	0,3-2,6
Độ ẩm đất (%)	12,0-95,1		

### **3. Cảnh báo khả năng tác động đến sản xuất nông nghiệp**

Từ ngày 17-23/11, đêm không mưa, ngày nắng. Đêm và sáng trời rét. Nhiệt độ không khí dao động trong khoảng 16-25°C, tổng lượng mưa trong tuần dao động trong khoảng 0-3mm (nguồn: Trung tâm Dự báo KTTV Quốc gia).

Cây ăn quả có múi trong tuần tới tiếp tục trong các giai đoạn phát triển quả - quả chín – thu hoạch. Độ ẩm đất thích hợp cho cây ăn quả có múi dao động trong khoảng 70-80%. Trong tuần tới, thời tiết của khu vực phổ biến ngày nắng, đêm không mưa, sẽ tạo điều kiện thuận lợi cho quá trình thu hoạch các diện tích quả có múi đã chín cũng như công tác dọn dẹp vệ sinh vườn cây ăn quả có múi sau thu hoạch. Tuy nhiên, cũng do điều kiện thời tiết tuần tới được dự báo hanh khô và gần như không có mưa hoặc có mưa với lượng mưa không đáng kể với tổng lượng mưa dự báo trong tuần tới dao động trong khoảng 0-3mm khiến cho độ ẩm đất tại nhiều nơi trên khu vực dự báo ở mức khá thấp (độ

ẩm đất trong tuần tới đạt từ 12-95%). Tại các tỉnh Lạng Sơn, Thái Nguyên, Sơn La, Bắc Giang, Điện Biên, Bắc Kạn, độ ẩm đất tại các tỉnh kể trên đạt từ 12-45%, thấp hơn độ ẩm đất thích hợp đối với cây ăn quả có múi; do đó, trong quá trình chăm sóc, người dân cần chú ý chủ động tưới thêm nước bổ sung cho các diện tích cây ăn quả có múi tại những tỉnh này (nhất là các diện tích cây ăn quả có múi đang trong giai đoạn phát triển quả); bên cạnh đó, nhằm hạn chế cỏ dại phát triển và giúp giữ ẩm cho đất, hạn chế quá trình bốc hơi, tiết kiệm nước tưới trong điều kiện thời tiết hanh khô và gần như không có mưa, người dân nên sử dụng các loại rơm rạ, cành cây khô để tủ xung quanh gốc cây. Đối với tỉnh Phú Thọ, độ ẩm đất trong tuần tới đạt 78%, khá phù hợp cho cây ăn quả có múi sinh trưởng và phát triển. Đối với các tỉnh còn lại trong khu vực (Tuyên Quang, Hòa Bình, Yên Bái, Lai Châu, Lào Cai, Cao Bằng, Hà Giang, Quảng Ninh), mặc dù lượng mưa dự báo trong tuần tới không đáng kể, tuy nhiên do tích lũy độ ẩm từ các tuần trước đó khiến cho độ ẩm đất tại các tỉnh kể trên được dự báo tiếp tục ở mức cao, độ ẩm đất trong tuần tới dự báo dao động từ 83-95%, cao hơn độ ẩm đất thích hợp đối với cây ăn quả có múi; trong điều kiện độ ẩm đất cao, quá trình hô hấp trên cây ăn quả có múi bị ảnh hưởng, đồng thời đất luôn ẩm ướt sẽ khiến cho nhiều loại nấm bệnh phát triển và gây hại cho cây ăn quả có múi từ đó khiến cho cây ăn quả có múi sinh trưởng và phát triển kém gây ảnh hưởng đến chất lượng của quả có múi thành phẩm; vì vậy, đối với những tỉnh này người dân cần có các biện pháp để giảm độ ẩm trong đất về ngưỡng giá trị độ ẩm thích hợp cho cây ăn quả có múi như hạn chế tủ gốc, tiến hành xới xáo quanh vườn nhằm giúp đất thông thoáng, sau thu hoạch tiến hành cắt tỉa bớt những cành già, cành sâu bệnh, cành tăm, cành trong tán để giúp cho tán cây thông thoáng giúp hạn chế sâu bệnh trú ngụ cũng như giúp giảm độ ẩm của đất. Ruồi đục quả, bệnh muội đen, rám quả, bệnh loét, bệnh ghẻ sẹo... tiếp tục là các đối tượng gây hại chủ yếu cần được chú ý trên cây ăn quả có múi.

Cây chè trong tuần tới tiếp tục trong các giai đoạn phát triển búp - thu hái. Độ ẩm đất thích hợp cho cây chè dao động trong khoảng 70-80%. Dự báo trong tuần tới, trên toàn khu vực có mưa không đáng kể sẽ tạo điều kiện thuận lợi cho công tác thu hoạch các diện tích búp chè đã đạt thành phẩm; do đó, người dân cần tranh thủ những ngày thời tiết tạnh ráo để thu hoạch triệt để các diện tích chè đã đạt thành phẩm nhằm đảm bảo chất lượng của búp chè. Cũng do lượng mưa trên toàn khu vực trong tuần tới tương đối thấp khiến cho độ ẩm đất tại nhiều vùng trong khu vực có xu thế giảm đáng kể; độ ẩm đất trên khu vực dự báo đạt từ 12-95%. Tại các tỉnh Lạng Sơn, Thái Nguyên, Sơn La, Bắc Giang, Điện Biên, Bắc Kạn, độ ẩm đất đạt từ 12-45%, thấp hơn độ ẩm thích hợp đối với cây chè, nên đối với các diện tích trồng chè tại những tỉnh này, người dân cần chú ý tưới thêm nước bổ sung nhằm đảm bảo duy trì độ ẩm đất trong khoảng 70-80%; bên cạnh đó, nhằm giúp tiết kiệm nguồn nước tưới, giữ ẩm cho đất, hạn

chế cỏ dại và lượng nước bị bốc hơi đồng thời giúp giữ ẩm cho cây chè (dự báo trong tuần tới khu vực có khả năng chịu ảnh hưởng của không khí lạnh khiến cho nền nhiệt độ giảm thấp, đêm và sáng trời rét), người dân nên sử dụng các loại cành cây khô, rơm rạ khô... để tủ xung quanh gốc chè. Đối với tỉnh Phú Thọ, dự báo độ ẩm đất trong tuần tới tại tỉnh này đạt 78%, phù hợp cho cây chè sinh trưởng và phát triển. Các tỉnh còn lại trong khu vực (Quảng Ninh, Hà Giang, Cao Bằng, Lào Cai, Lai Châu, Yên Bái, Hòa Bình, Tuyên Quang), dự báo độ ẩm đất tại các tỉnh kể trên tương đối cao (dao động trong khoảng 83-95%), cao hơn độ ẩm thích hợp đối với cây chè; do đó, tương tự như đối với cây ăn quả có múi, người dân cần có các biện pháp nhằm giảm độ ẩm trong đất về ngưỡng giá trị độ ẩm phù hợp (hạn chế tủ gốc; thường xuyên làm sạch cỏ dại để hạn chế sự trú ngụ của các đối tượng gây hại đồng thời giúp mặt đất thông thoáng; sau thu hoạch cần tiến hành cắt bỏ bớt những cành già, cành sâu bệnh, cành vô hiệu, cành tăm, cành trong tán để giúp tán cây thông thoáng góp phần làm giảm độ ẩm trong đất) để giúp cây chè sinh trưởng và phát triển tốt, đảm bảo cho năng suất, chất lượng và sản lượng chè khi thu hoạch. Trong tuần tới, cần tiếp tục chú ý các đối tượng như rầy xanh, bọ cánh tơ, bọ xít muỗi... có khả năng gây hại trên nhiều vùng trồng chè trong khu vực.

**Thời gian ban hành bản tin tiếp theo: 16h45 ngày 24/11/2023**

**Tin phát lúc: 16h45**

**Người chịu trách nhiệm  
ban hành bản tin**

**Phạm Thị Kim Phụng**