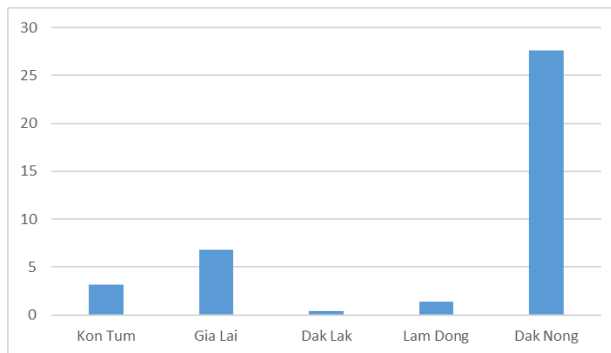
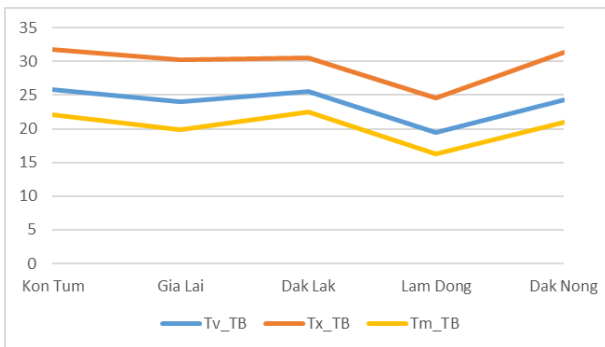


Hà Nội, ngày 10 tháng 11 năm 2023

Số: NNHV-46/TAYN/TTCN

**BẢN TIN DỰ BÁO KHÍ TƯỢNG THỦY VĂN  
PHỤC VỤ NÔNG NGHIỆP KHU VỰC TÂY NGUYÊN  
THỜI HẠN TUẦN  
(Từ ngày 10/11/2023 đến ngày 16/11/2023)**

**1. Thông báo tình hình khí tượng nông nghiệp tuần qua**



a) Diễn biến nhiệt độ tuần

b) Diễn biến tổng lượng mưa tuần

Hình 1: Biểu đồ diễn biến nhiệt độ và tổng lượng mưa (từ ngày 03/11 - 09/11/2023)

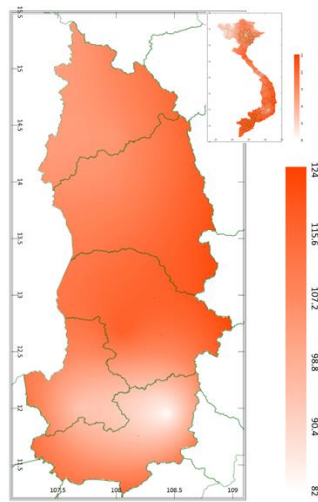
Trong tuần từ ngày 03/11 - 09/11/2023, độ ẩm không khí trung bình trong khu vực đạt 80,8%; tích ôn hữu hiệu tuần 107,4°C; bốc thoát hơi tiềm năng 18,8mm; lượng mưa hữu hiệu 18,3mm. Trong tuần qua, khu vực Tây Nguyên ngày có nắng, chiều tối và đêm có mưa rào và dông rải rác. Nhiệt độ không khí trong tuần dao động từ 16,2 - 31,8°C, tổng lượng mưa trong tuần dao động trong khoảng 0,4 - 27,6mm.

Bảng 1. Tình hình khí tượng nông nghiệp (từ ngày 03/11 - 09/11/2023)

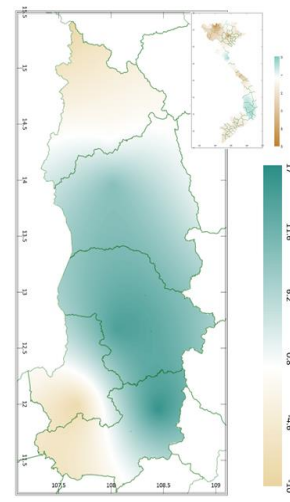
Yếu tố	Thời gian		
	3 ngày đầu	4 ngày cuối	Trong tuần
Độ ẩm không khí (%)	80,7	82,1	80,8
Tích ôn hữu hiệu (°C)	47,2	60,2	107,4
Bốc thoát hơi tiềm năng (mm)	7,9	10,4	18,3
Mưa hữu hiệu (mm)	1,3	0,4	3,2

Tuần qua, thời tiết khu vực Tây Nguyên ngày có nắng đã tạo điều kiện thuận lợi cho việc thu hoạch các diện tích cà phê và diện tích chè đã đến kỳ thu hoạch. Tuy nhiên, khu vực chiều tối và đêm có mưa rào cũng đã tạo điều kiện cho bệnh nứt thân xì mũ tiếp tục gia tăng diện tích nhiễm trên những vườn sầu riêng, nhất là trên những vườn chăm sóc kém, không thoát nước tốt. Ngoài ra, thời tiết cũng tạo điều kiện thuận lợi cho bệnh chết nhanh, bệnh chết chậm, tuyến trùng hại rễ... phát sinh và gây hại trên các vườn tiêu giai đoạn nuôi quả, gây hại nặng cục bộ trên những vườn cây lâu năm chăm sóc kém; trên cây chè nhện đỏ, bọ xịt muối, bọ cánh tơ tiếp tục phát sinh gây hại; mọt đục quả, bệnh khô cành, bệnh khô quả, bệnh gỉ sắt tiếp tục hại trên một số diện tích cây cà phê; trên cây ăn quả có múi rệp muội, rệp sáp, ruồi đục quả, sâu vẽ bùa, nhện đỏ, châu chấu, bệnh sẹo, bệnh loét, bệnh vàng lá thối rễ, bệnh chảy gôm tiếp tục gây hại.

## 2. Dự báo khí tượng nông nghiệp (Từ ngày 10/11/2023 đến ngày 16/11/2023)

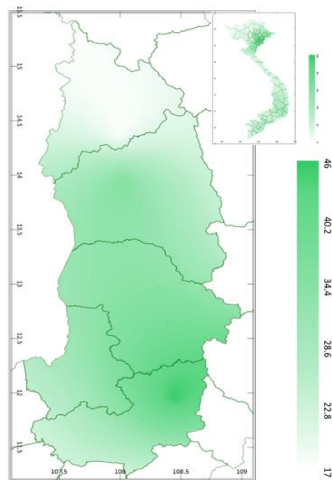


a) Tổng tích ôn hữu hiệu tuần

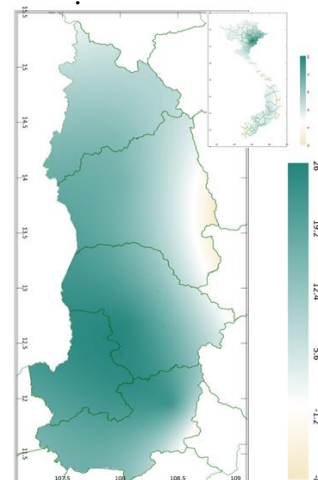


b) Mức độ sai khác so với cùng kỳ năm trước

Hình 2: Bản đồ tổng tích ôn hữu hiệu

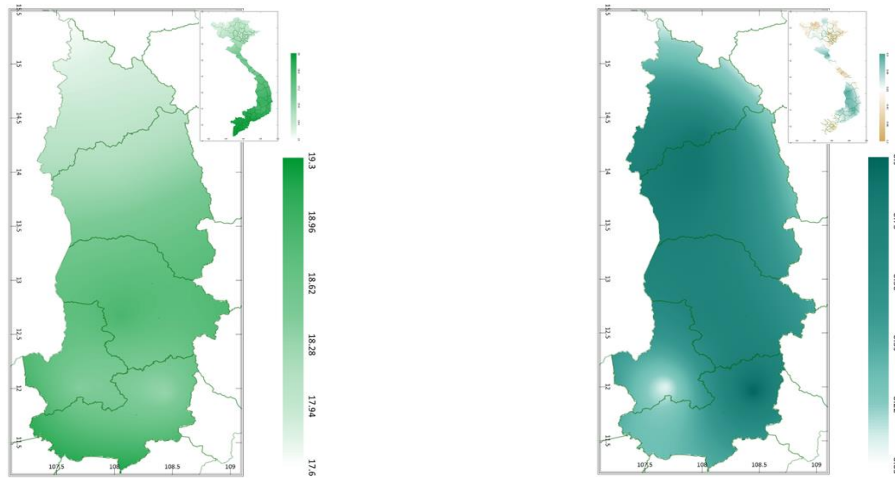


a) Tổng lượng mưa hữu hiệu tuần

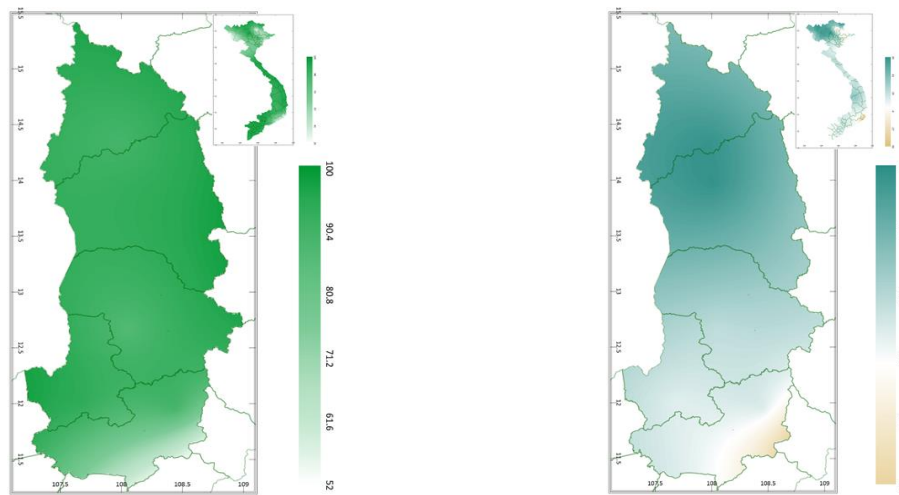


b) Mức độ sai khác so với cùng kỳ năm trước

Hình 3: Bản đồ tổng lượng mưa hữu hiệu



a) Tổng lượng bốc thoát hơi tiềm năng tuần      b) Mức độ sai khác so với cùng kỳ năm trước  
 Hình 4: Bản đồ tổng bốc thoát hơi tiềm năng



a) Độ ẩm đất tuần      b) Mức độ sai khác so với cùng kỳ năm trước  
 Hình 5: Bản đồ độ ẩm đất

Tích ôn hữu hiệu (tổng nhiệt độ tích lũy) trong 03 ngày đầu dao động trong khoảng 33 - 49°C, trong 04 ngày cuối dao động trong khoảng 51 - 68°C. Một phần trung tâm phía Đông của tỉnh Lâm Đồng có khả năng nhận được tổng tích ôn hữu hiệu thấp hơn so với các tỉnh khác trên khu vực. So với cùng kỳ năm trước, tổng tích ôn hữu hiệu tại hầu hết các tỉnh trên khu vực Tây Nguyên có xu thế cao hơn hoặc cao hơn không đáng kể so với cùng kỳ, dao động trong khoảng 0,8 - 17°C; riêng hầu hết tỉnh Kon Tum, phía Tây của tỉnh Đắk Nông và phía Tây của tỉnh Lâm Đồng có xu thế thấp hơn so với cùng kỳ năm trước trong khoảng 4,6 - 10°C.

Tổng lượng mưa hữu hiệu dự báo 03 ngày đầu tuần tới dao động trong khoảng 12 - 31mm, tổng lượng mưa hữu hiệu 04 ngày tiếp theo dao động trong khoảng 4 - 34mm. Phía Đông của tỉnh Kon Tum có khả năng nhận được tổng lượng mưa hữu hiệu thấp hơn so với các tỉnh khác trên khu vực. So với cùng kỳ năm trước, tổng lượng mưa hữu hiệu tại hầu hết các tỉnh trên khu vực Tây Nguyên có xu thế cao hơn so với cùng kỳ năm trước, dao động trong khoảng 5,6 - 26mm; riêng một phần tỉnh Gia Lai (khu vực tiếp giáp với Bình Định và Phú Yên) có xu thế thấp hơn so với cùng kỳ năm trước khoảng 1,2 - 8mm.

Lượng bốc thoát hơi tiềm năng dao động trong khoảng 18 - 19mm. So với cùng kỳ năm trước, tổng lượng bốc thoát hơi tiềm năng tại các tỉnh trên khu vực Tây Nguyên có xu thế cao hơn không đáng kể so với cùng kỳ, dao động trong khoảng 0,05 - 0,9mm.

Độ ẩm đất dự báo đạt khoảng 87 - 94%. So với cùng kỳ năm trước, độ ẩm đất tại hầu hết các tỉnh khu vực Tây Nguyên có xu thế cao hơn so với cùng kỳ, dao động trong khoảng từ 1,2 - 36%; riêng phần tiếp giáp với tỉnh Ninh Thuận - Bình Thuận của tỉnh Lâm Đồng có xu thế thấp hơn so với cùng kỳ năm trước trong khoảng 10,4 - 22%.

Độ ẩm không khí tuần tới trong khu vực dao động trong khoảng 87 - 91%.

*Bảng 2: Dự báo các đặc trưng khí tượng nông nghiệp tại khu vực*

Yếu tố	Thời gian		
	3 ngày đầu	4 ngày cuối	Trong tuần
Độ ẩm không khí (%)	87,7 - 92,0	84,9 - 90,6	86,8 - 91,0
Tích ôn hữu hiệu (°C)	32,5 - 49,3	50,5 - 68,1	83,0 - 117,4
Bốc thoát hơi tiềm năng (mm)	7,8 - 8,2	10,2 - 10,7	18,0 - 18,9
Mưa hữu hiệu (mm)	12,0 - 31,0	4,2 - 33,8	17,9 - 45,8
Độ ẩm đất (%)	87 - 94		

### 3. Cảnh báo khả năng tác động đến sản xuất nông nghiệp

Dự báo tuần tới, từ đêm 10-11/11 chiều tối có mưa, mưa rào rải rác và có nơi có dông, từ đêm 11 - 17/11 chiều tối và đêm có mưa rào và dông vài nơi, ngày nắng. Nhiệt độ không khí dao động trong khoảng 18,6 - 30,3°C, tổng lượng mưa dao động trong khoảng 17,9 - 47,8mm (Nguồn: TT DB KTTV QG)

Cây chè đang trong giai đoạn chăm sóc - thu hoạch. Thời kỳ này cần lưu ý bổ sung đầy đủ chất dinh dưỡng, bón phân cân đối, không bón quá nhiều đạm, tăng cường Kali cho vườn chè. Điều kiện nhiệt độ thích hợp cho chè sinh trưởng và phát triển trong khoảng 18 - 25°C; độ ẩm đất trong khoảng 80 - 85%. Tuần tới, khu vực Tây Nguyên dự báo có mưa rào và dông, độ ẩm đất trong khoảng 87 - 94%. Điều kiện nhiệt độ tuần tới thích hợp cho cây chè sinh trưởng và phát triển, tuy nhiên, độ ẩm đất cao hơn so với nhu cầu của cây chè. Do đó, người dân cần lưu ý khơi thông mương rãnh, thoát nước kịp thời cho nương chè khi có mưa cục bộ, đặc biệt tại những vùng trũng thấp, đồng thời, thường xuyên kiểm tra, nắm bắt hiện trạng và xu thế phát triển của sâu bệnh hại chè để kịp thời triển khai các biện pháp phòng trừ hiệu quả. Tuần tới, mưa tập trung chủ yếu vào chiều và tối, do đó, đối với những nương chè đang trong giai đoạn thu hoạch, người dân cần tranh thủ ra đồng sớm, thu hoạch chè khi thời tiết nắng ráo. Thời tiết tuần tới tạo điều kiện cho một số sâu bệnh có khả năng phát triển gây hại cho chè như: bọ xít muỗi, bọ cánh tơ, nhện đỏ nâu, rầy xanh, bọ trĩ.

Trên khu vực Tây Nguyên, các diện tích sàu riêng đang trong giai đoạn chăm sóc sau thu hoạch. Thời kỳ này cần cắt tỉa những cuống quả còn sót lại trên cây, cắt bỏ những cành già yếu, cành sâu bệnh, cành vượt che khuất ánh sáng, dọn vệ sinh xung quanh vườn để hạn chế các mầm bệnh, bổ sung đầy đủ chất dinh dưỡng cho cây phục hồi, đảm bảo đủ sức cho mùa vụ tiếp theo. Nhiệt độ thích hợp cho sàu riêng sinh trưởng và phát triển trong giai đoạn này khoảng 24 - 30°C, độ ẩm đất trong khoảng 75 - 80%. Tuần tới, thời tiết khu vực có mưa rào và dông (mưa tập trung vào chiều và tối), độ ẩm đất dự báo dao động trong khoảng từ 87 - 94% cao hơn so với nhu cầu của cây sàu riêng. Do đó, người dân cần khơi thông mương

rãnh để thoát nước tốt khi cục bộ có mưa, hạn chế tối đa tình trạng bị đọng nước ở gốc cây mở đường cho nấm bệnh trong đất phát sinh gây hại cho bộ rễ. Đồng thời, thời tiết tuần tới tạo điều kiện thuận lợi cho một số sâu bệnh có khả năng phát sinh gây hại trên sầu riêng như: thối rễ, thán thư, bệnh xì mù...người dân cần thường xuyên kiểm tra vườn, phát hiện sớm sâu bệnh và chủ động các biện pháp phòng trừ có hiệu quả.

**Thời gian ban hành bản tin tiếp theo: 16h45 ngày 17/11/2023**

**Tin phát lúc: 16h45**

**Người chịu trách nhiệm  
ban hành bản tin**

**Phạm Thị Kim Phụng**