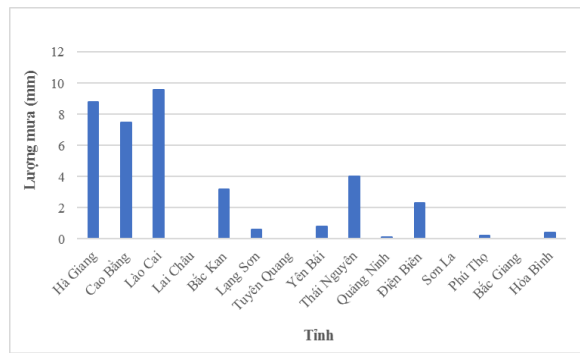
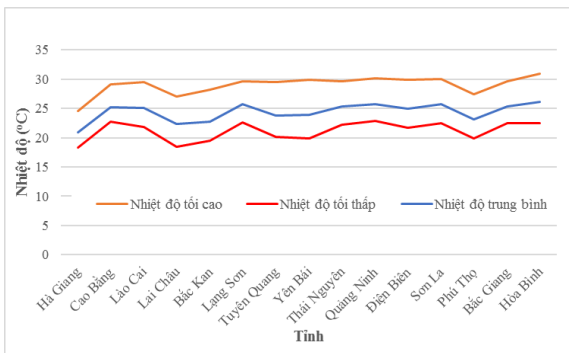


**BẢN TIN DỰ BÁO KHÍ TƯỢNG THỦY VĂN PHỤC VỤ NÔNG NGHIỆP
KHU VỰC TRUNG DU MIỀN NÚI PHÍA BẮC
THỜI HẠN TUẦN
(Từ ngày 20/10/2023 đến ngày 26/10/2023)**

1. Thông báo tình hình khí tượng nông nghiệp tuần qua



a) Diễn biến nhiệt độ tuần

b) Diễn biến lượng mưa tuần

Hình 1: Diễn biến nhiệt độ và lượng mưa (từ ngày 13-19/10/2023)

Trong tuần từ ngày 13-19/10/2023, độ ẩm không khí trung bình trong khu vực 79,5%; tích ôn hữu hiệu tuần 112,3°C; bốc thoát hơi tiềm năng 17,5mm; lượng mưa hữu hiệu 0,6mm. Từ ngày 13-15/10, có mưa rào và dông vài nơi; từ ngày 16-19/10, ít mây, không mưa, ngày nắng. Nhiệt độ không khí trong tuần dao động trong khoảng 18,3-31,0°C, tổng lượng mưa trong tuần dao động trong khoảng 0,0-9,6 mm.

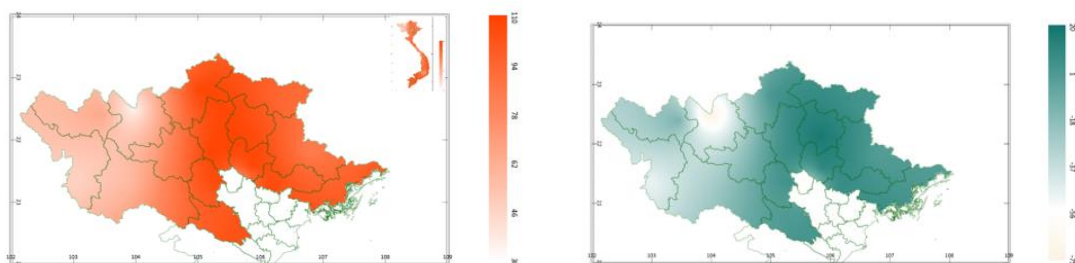
Bảng 1. Tình hình khí tượng nông nghiệp (từ ngày 13-19/10/2023)

Yếu tố	Thời gian		
	3 ngày đầu	4 ngày cuối	Trong tuần
Độ ẩm không khí (%)	84,9	75,4	79,5
Tích ôn hữu hiệu (°C)	47,1	65,2	112,3
Bốc thoát hơi tiềm năng (mm)	7,6	9,9	17,5
Mưa hữu hiệu (mm)	0,4	0,0	0,6

Lúa vụ Mùa trong các giai đoạn phơi màu - chắc xanh - chín - thu hoạch, một số diện tích lúa Mùa sớm đã thu hoạch xong. Tuần qua, khu vực có mưa vài nơi, với lượng mưa không đáng kể (mưa nhiều tập trung chủ yếu trong khoảng 3 ngày đầu tuần) đã tạo điều kiện thuận lợi cho các trà lúa chín đều và đẹp đồng thời giúp công tác thu hoạch các diện tích lúa chín ở nhiều nơi diễn ra thuận lợi. Đối với các diện tích lúa trong giai đoạn phơi màu - chắc xanh - chín sữa, điều kiện lượng mưa không đảm bảo nhu cầu về nước cho lúa khiến cho cây lúa sinh trưởng và phát triển kém hơn. Trong tuần, rầy các loại, sâu đục thân, bệnh khô vằn, bệnh đen lép hạt, bọ xít dài, nhện gié... tiếp tục gây hại rải rác trên một số vùng trồng lúa trong khu vực.

Cây chè trong tuần ở các giai đoạn phát triển búp - thu hái. Trong tuần, khu vực có mưa không đáng kể khiến cho nhu cầu về nước cho cây chè không được đảm bảo, gây ra hiện tượng cây chè bị khô cành, tốc độ ra búp chè bị chậm, từ đó ảnh hưởng đến năng suất và sản lượng chè khi thu hoạch. Tuần qua, các đối tượng như rầy xanh, bọ cánh tơ, bọ trĩ, nhện các loại... là các đối tượng gây hại chủ yếu trên cây chè.

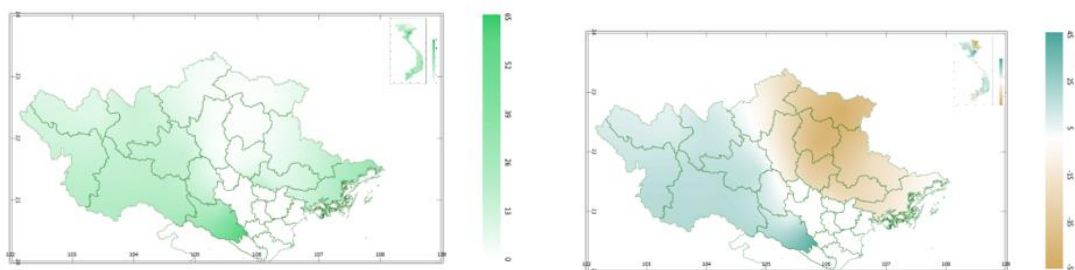
2. Dự báo khí tượng nông nghiệp (Từ ngày 20/10/2023 đến ngày 26/10/2023)



a) Tổng tích ôn hữu hiệu tuần

b) Mức độ sai khác so với cùng kỳ năm trước

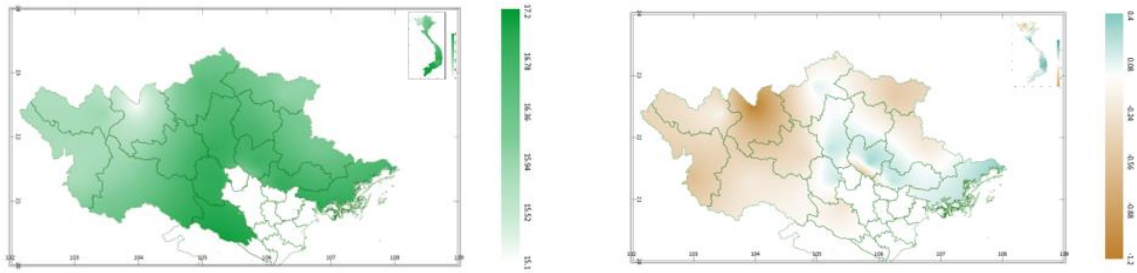
Hình 2: Bản đồ tổng tích ôn hữu hiệu



a) Tổng lượng mưa hữu hiệu tuần

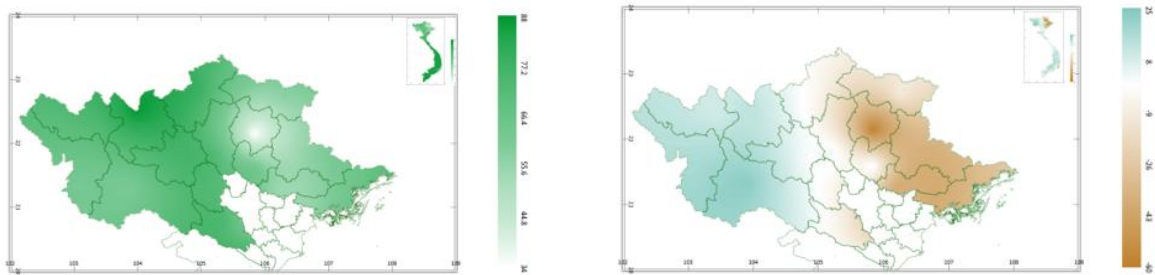
b) Mức độ sai khác so với cùng kỳ năm trước

Hình 3: Bản đồ tổng lượng mưa hữu hiệu



a) Tổng lượng bốc thoát hơi tiềm năng b) Mức độ sai khác so với cùng kỳ năm trước

Hình 4: Bản đồ bốc thoát hơi tiềm năng



a) Độ ẩm đất

b) Mức độ sai khác so với cùng kỳ năm trước

Hình 5: Bản đồ độ ẩm đất

Dự báo tuần tới, tích ôn hữu hiệu (tổng nhiệt độ tích lũy) trong 3 ngày đầu tuần dao động trong khoảng 15-48°C, 4 ngày cuối tuần dao động trong khoảng 19-61°C. So với cùng kỳ năm trước, tổng tích ôn hữu hiệu tại các tỉnh thuộc phần phía Tây của khu vực (Lào Cai, Yên Bái, Điện Biên, Sơn La) có xu thế thấp hơn cùng kỳ từ 5-75°C; Các vùng còn lại trong khu vực, tổng tích ôn hữu hiệu có xu thế thấp hơn cùng kỳ từ 1-18°C.

Tổng lượng mưa hữu hiệu dự báo trong 3 ngày đầu dao động trong khoảng 0-6mm, trong 4 ngày tiếp theo dao động trong khoảng 1-28mm. So với cùng kỳ năm trước, tổng lượng mưa hữu hiệu tại các tỉnh thuộc nửa phía Tây của khu vực có xu thế thấp hơn cùng kỳ 10-54mm; Các vùng còn lại trong khu vực, tổng lượng mưa hữu hiệu có xu thế cao hơn cùng kỳ từ 5-40mm.

Tổng lượng bốc thoát hơi tiềm năng trong tuần dao động trong khoảng 15-17mm. So với cùng kỳ năm trước, tổng lượng bốc thoát hơi tiềm năng tại hầu hết các vùng trong khu vực có xu thế thấp hơn cùng kỳ từ 0,1-1,2mm; Riêng khu vực các tỉnh Bắc Giang, Quảng Ninh, Thái Nguyên, Tuyên Quang, Phú Thọ có xu thế cao hơn cùng kỳ từ 0,2-0,4mm.

Độ ẩm đất dự báo tuần tới đạt từ 34-88%. So với cùng kỳ năm trước, độ ẩm đất tại phần phía Tây của khu vực có xu thế thấp hơn cùng kỳ từ 58-8%. Các vùng còn lại trong khu vực, độ ẩm đất có xu thế cao hơn cùng kỳ từ 1-24%.

Độ ẩm không khí tuần tới dao động trong khoảng 78-92%.

Bảng 2. Dự báo các đặc trưng khí tượng nông nghiệp tại khu vực

Yếu tố	Thời gian		
	3 ngày đầu	4 ngày cuối	Trong tuần
Độ ẩm không khí (%)	66,7-82,3	81,5-88,9	75,9-85,0
Tích ôn hữu hiệu (°C)	15,3-48,1	18,6-61,4	33,9-109,5
Bốc thoát hơi tiềm năng (mm)	6,5-7,3	8,6-9,7	15,1-17,0
Mưa hữu hiệu (mm)	0,0-6,0	1,0-28,0	1,0-34,0
Độ ẩm đất (%)	34,2-87,5		

3. Cảnh báo khả năng tác động đến sản xuất nông nghiệp

Từ ngày 20-21/10, có mưa rào và dông vài nơi; riêng khu vực Lào Cai, Yên Bái, Nam Sơn La, Hòa Bình có mưa rào và dông rải rác, cục bộ có mưa to. Từ ngày 22-26/10, có mưa vài nơi. Nhiệt độ không khí dao động trong khoảng 10-29°C, tổng lượng mưa trong tuần dao động trong khoảng 1-34mm (*nguồn: Trung tâm Dự báo KTTV Quốc gia*).

Lúa vụ Mùa trong các giai đoạn chín sữa - chín sấp - thu hoạch. Tuần tới, khu vực có mưa rào và dông vài nơi; cục bộ có mưa to trong khoảng 2 ngày đầu tuần (chủ yếu tại khu vực các tỉnh Lào Cai, Yên Bái, Nam Sơn La, Hòa Bình); trong 5 ngày cuối tuần khu vực có mưa nhưng không đáng kể sẽ tạo điều kiện thuận lợi cho các diện tích lúa Mùa chín đều và việc thu hoạch các diện tích lúa vụ Mùa đã chín diễn ra thuận lợi. Do đó, người dân cần tranh thủ những ngày thời tiết tạnh ráo để tập trung thu hoạch triệt để các diện tích lúa Mùa đã chín với tiêu chí “xanh nhà hơn già đồng”; sau khi thu hoạch, cần nhanh chóng dọn sạch cỏ dại và tàn dư thực vật còn sót lại, tiến hành cày ải, phơi đất nhằm hạn chế sự tồn tại của các đối tượng gây hại trên đồng ruộng và di trú sang vụ sau. Đối với những diện tích lúa trong giai đoạn chín sữa, cần tiếp tục duy trì mực nước trong ruộng khoảng 3cm và tiến hành rút cạn khi cây lúa chuyển sang thời kỳ chín sấp - chuẩn bị cho thu hoạch. Trong tuần tới, diện tích sâu bệnh hại trên cây lúa có xu thế giảm do phần nhiều diện tích lúa đã cho thu hoạch; cục bộ gây hại có các đối tượng như rầy các loại, sâu đục thân, bệnh đen lép hạt, bệnh khô vằn, nhện gié, bọ xít dài, chuột...

Cây chè tiếp tục trong các giai đoạn phát triển búp - thu hái. Độ ẩm đất thích hợp cho cây chè dao động trong khoảng 70-80%. Trong tuần tới, lượng mưa dự báo trên khu vực không đáng kể (dao động từ 1-34mm) và có sự phân bố không đồng đều khiến cho độ ẩm đất trong khu vực cũng có sự phân hóa rõ rệt theo từng vùng. Tại những vùng ít mưa (các tỉnh Cao Bằng, Bắc Kạn, Thái Nguyên, Tuyên Quang, Bắc Giang, Lạng Sơn, Sơn La, Hòa Bình, Điện Biên), độ ẩm đất tương đối thấp (dao động trong khoảng 34-73%); trong điều kiện độ ẩm thấp, cây chè sinh trưởng và phát triển kém, tốc độ ra búp chậm gây ảnh hưởng đến năng suất chè khi thu hoạch; do đó, trong quá trình chăm sóc, người dân cần chú ý tưới thêm nước bổ sung cho cây (đặc biệt là tại tỉnh Bắc Kạn, nơi được dự báo có độ ẩm đất thấp nhất, chỉ đạt 34,2%) chè nhằm duy trì độ ẩm đất trong khoảng 70-80%. Song song đó, có thể sử dụng các loại cành cây khô, cỏ khô để tủ quanh gốc nhằm hạn chế tình trạng bốc thoát hơi nước và cỏ dại cạnh tranh dinh dưỡng với cây. Tại những vùng được dự báo có lượng mưa cao hơn các vùng còn lại trong khu vực (Hà Giang, Lào Cai), độ ẩm đất tương đối cao có khả năng sẽ gây thối rễ chè và tạo điều kiện cho nhiều loại nấm bệnh phát triển gây hại cho cây chè; vì vậy, tại những tỉnh này, người dân cần theo dõi chặt chẽ diễn biến thời tiết và chủ động có các biện pháp để thoát nước kịp thời cho cây chè trong trường hợp có mưa to xảy ra. Trong tuần tới, cần chú ý các đối tượng như: rầy xanh, bọ cánh tơ, bọ trĩ, nhện đỏ nâu, nhện sọc trắng... có khả năng gây hại chủ yếu trên các diện tích chè trong khu vực. Trong quá trình chăm sóc, cần chú ý theo dõi chặt chẽ diễn biến của các đối tượng gây hại và chủ động có các biện pháp phòng trừ kịp thời và hiệu quả tùy theo mật độ và tỉ lệ gây hại của các đối tượng.

Thời gian ban hành bản tin tiếp theo: 16h45 ngày 27/10/2023
Tin phát lúc: 16h45

**Người chịu trách nhiệm
ban hành bản tin**

Phạm Thị Kim Phụng