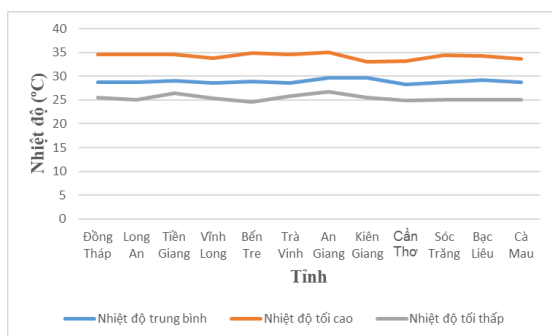
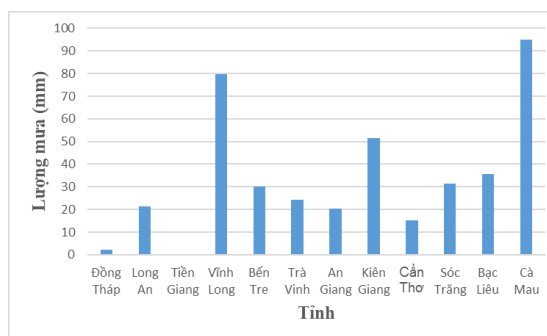


**BẢN TIN DỰ BÁO KHÍ TƯỢNG THỦY VĂN  
PHỤC VỤ NÔNG NGHIỆP KHU VỰC ĐỒNG BẰNG SÔNG CỬU LONG  
THỜI HẠN TUẦN**  
(Từ ngày 18/8/2023 đến ngày 24/8/2023)

**1. Thông báo tình hình khí tượng nông nghiệp tuần qua**



a) Diễn biến nhiệt độ tuần qua



b) Diễn biến lượng mưa tuần qua

Hình 1: Diễn biến nhiệt độ và lượng mưa tuần (từ ngày 11-17/8/2023)

Trong tuần từ ngày 11-17/8/2023, độ ẩm không khí trong khu vực đạt 80,3%; tích ôn hữu hiệu tuần 138,7°C; lượng bốc thoát hơi tiềm năng 23,6mm; lượng mưa hữu hiệu 10,0mm. Tuần qua, khu vực ngày nắng gián đoạn, chiều và tối có mưa rào và dông. Nhiệt độ không khí trong tuần dao động trong khoảng 25-35°C; tổng lượng mưa trong tuần dao động trong khoảng 0,1-95mm.

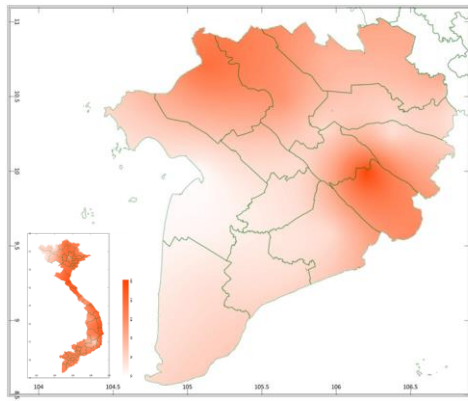
Bảng 1. Tình hình khí tượng nông nghiệp (từ ngày 11-17/8/2023)

Yếu tố	Thời gian		
	3 ngày đầu	4 ngày cuối	Trong tuần
Độ ẩm không khí (%)	77,8	81,9	80,3
Tích ôn hữu hiệu (°C)	61,1	77,8	138,7
Bốc thoát hơi tiềm năng (mm)	10,1	13,5	23,6
Mưa hữu hiệu (mm)	1,4	5,9	10,0

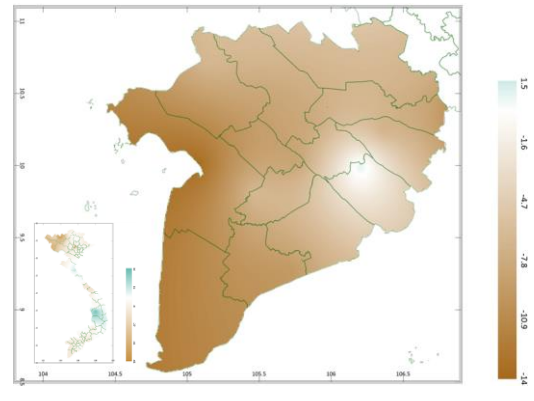
Tuần qua, lúa Thu Đông đang tiếp tục xuống giống, tập trung chính trong giai đoạn đẻ nhánh - đứng cái - làm đòng. Điều kiện thời tiết mưa nhiều, ẩm độ cao, ít nắng tạo điều kiện thuận lợi cho: bệnh cháy bìa lá, vàng lá chín sớm, đạo ôn, đốm vằn, ốc bươu vàng,... tiếp tục phát triển, gây hại trên lúa.

Cây có múi đang trong giai đoạn nuôi quả. Trong tuần qua, thời tiết khu vực xảy ra mưa kéo dài gây ảnh hưởng đến sinh trưởng của cây có múi, đồng thời tạo điều kiện cho nấm bệnh gia tăng gây hại trên cây có múi như: bệnh loét, nấm hồng, thối rễ,...

## 2. Dự báo khí tượng nông nghiệp (Từ ngày 18/8/2023 đến ngày 24/8/2023)

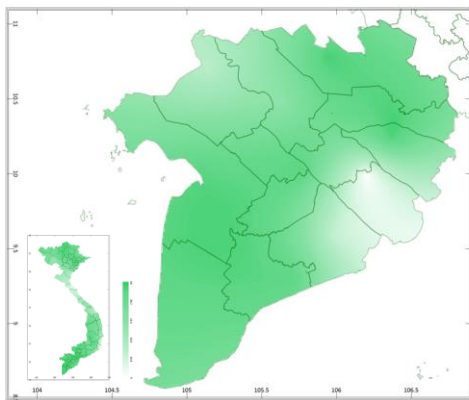


a) Tích ôn hữu hiệu tuần

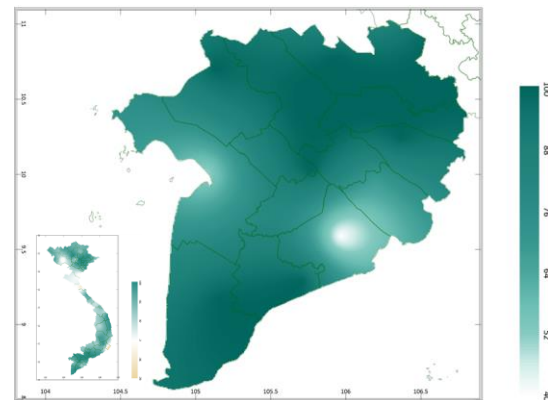


b) Mức độ sai khác so với cùng kì năm trước

Hình 2: Bản đồ tổng tích ôn hữu hiệu

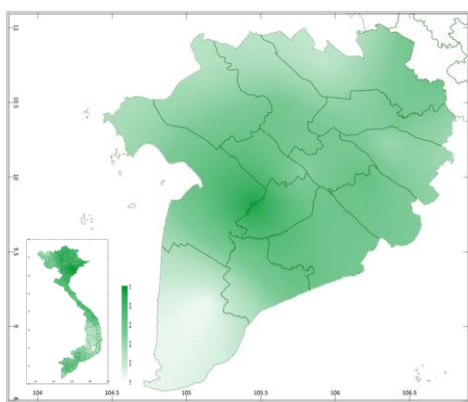


a) Tổng lượng mưa hữu hiệu tuần

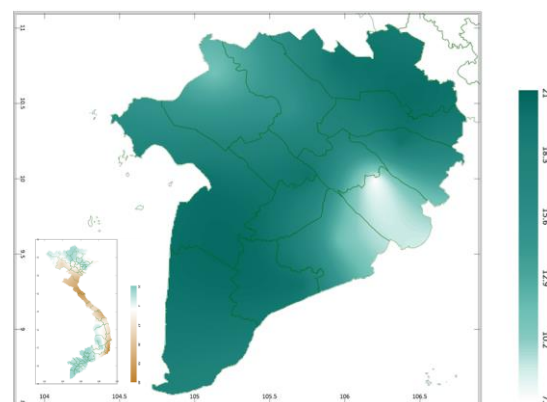


b) Mức độ sai khác so với cùng kì năm trước

Hình 3: Bản đồ tổng lượng mưa hữu hiệu



a) Tổng lượng bốc thoát hơi tiềm năng



b) Cân bằng nước

Hình 4: Bản đồ nhu cầu nước

Dự báo tuần tới, tích ôn hữu hiệu (tổng nhiệt độ tích lũy) dự báo trong 03 ngày đầu tuần dao động trong khoảng 51 - 55°C, tích ôn hữu hiệu dự báo trong 04 ngày sau dao động trong khoảng 69 - 74°C. So với cùng kỳ năm trước, tổng tích ôn hữu hiệu tại vùng Tây Bắc tỉnh Trà Vinh có xu thế cao hơn so với cùng kỳ ở mức 1,5%; Các tỉnh còn lại của khu vực có xu thế thấp hơn so với cùng kỳ dao động trong khoảng từ 1,6-14%.

Tổng lượng mưa hữu hiệu dự báo 03 ngày đầu ở mức khoảng 14mm, trong 04 ngày cuối dao động trong khoảng 15-19mm. Tuần tới, các tỉnh trong khu vực có khả năng đều có mưa, trong đó tỉnh Tiền Giang sẽ nhận được lượng mưa hữu hiệu cao hơn các tỉnh còn lại. So với cùng kỳ năm trước, lượng mưa hữu hiệu tại tất cả các tỉnh trong khu vực có xu thế cao hơn so với cùng kỳ, dao động trong khoảng từ 40-100%.

Độ ẩm không khí tuần tới dao động khoảng 85-90%. Lượng bốc thoát hơi tiềm năng ở mức khoảng 23mm. Mức độ đáp ứng nước cho cây trồng về cơ bản được đảm bảo, có thể cao hơn 20% so với nhu cầu.

*Bảng 2: Dự báo các đặc trưng khí tượng nông nghiệp tại khu vực*

Yếu tố	Thời gian		
	3 ngày đầu	4 ngày cuối	Trong tuần
Độ ẩm không khí (%)	85,3 - 90,3	84,0 - 89,5	84,6 - 89,9
Tích ôn hữu hiệu (°C)	51,0 - 54,6	68,8 - 74,4	119,7 - 128,8
Bốc thoát hơi tiềm năng (mm)	9,8 - 9,9	13,1 - 13,2	22,9 - 23,1
Mưa hữu hiệu (mm)	14,0 - 14,2	15,4 - 18,9	29,5 - 33,0
Cân bằng nước (Cây trồng hàng năm)	7,5 ÷ 20%		

### **3. Cảnh báo khả năng tác động đến sản xuất nông nghiệp**

Dự báo tuần tới, từ đêm 18-24/8, chiều tối và đêm có mưa rào và rải rác có dông, cục bộ có mưa vừa, mưa to, riêng thời kỳ từ ngày 19-21/8 có mưa vừa, mưa to và rải rác có dông, cục bộ có mưa rất to. Nhiệt độ không khí dự báo trong tuần dao động trong khoảng 24-31°C, tổng lượng mưa dự báo trong tuần dao động trong khoảng 65-153mm (Nguồn: TT DB KTTV QG) .

Lúa Thu Đông chủ yếu trong giai đoạn đẻ nhánh - đứng cái - làm đòng - trổ. Tuần tới, khu vực tiếp tục có mưa diện rộng, trong 3 ngày đầu tuần có mưa to đến rất to, mức độ đáp ứng nước cho cây trồng có thể cao hơn 20% so với nhu cầu. Do đó, người dân cần theo dõi tình hình thời tiết, kịp thời tháo nước ở ruộng khi có mưa to, tránh ngập úng, duy trì mực nước 3cm cho lúa; đồng thời,

kết hợp bón thúc đón đòng cho lúa; ở những vùng có đê bao, bờ bao chắc chắn, người dân cần áp dụng biện pháp rút nước giữa vụ (từ 5-7 ngày/đợt) vào lúc đẻ nhánh rõ, để hạn chế đẻ nhánh vô hiệu và đổ ngã lúa. Thời tiết tuần tới nắng mưa xen kẽ kết hợp với giai đoạn lúa thích hợp cho bệnh đạo ôn, lem lép hạt, bệnh vàng lá chín sớm, cháy bìa lá, sâu cuốn lá nhỏ,...tiếp tục gia tăng diện tích và tỷ lệ nhiễm; ngoài ra chuột có khả năng xuất hiện và gây hại diện rộng, đặc biệt trên những mảnh ruộng gần chân vườn, rẫy, ruộng có gò cao, gần khu dân cư, bãi hoang. Do đó, ngoài áp dụng biện pháp canh tác ngay từ đầu vụ (như sạ thưa, làm đất bằng phẳng, xuống giống ít nhiễm), khi thấy có dấu hiệu chớm bệnh người dân cần ngưng bón phân đạm, phun thuốc đặc trị kịp thời, không pha chung với phân bón lá, riêng đối với đạo ôn cổ bông, lem lép hạt phải phun ngừa 2 lần khi lúa trở let xệt và sau khi lúa đã trở đều.

Cây có mủi trong giai đoạn nuôi quả. Dự báo tuần tới, chiều tối và đêm có mưa rào và dông, cục bộ có mưa vừa, mưa to đến rất to, mức độ đáp ứng nước cho cây trồng có thể cao hơn 20% so với nhu cầu. Do đó, lưu ý cắt tỉa cành, chằng néo chống đỡ thân cành chắc chắn nhằm hạn chế cây ngã đổ, quả rụng; ngoài ra, để tránh cho vườn cây bị ngập úng, người dân cần lên liếp cao, tạo rãnh thoát nước tốt cho vườn cây, tuyệt đối không để nước đọng lâu ngày khu vực gốc cây, tạo điều kiện cho bệnh do nấm khuẩn phát triển. Cần tiếp tục theo dõi bệnh nấm hồng, thối rễ, loét, vàng lá, ghẻ sẹo... gây hại trên cây có mủi; kiểm tra vườn thường xuyên, cắt tỉa những bộ phận bị bệnh và đem đi tiêu hủy, khi cây bị bệnh có thể phun các loại thuốc đặc trị để phòng trừ bệnh. Ngoài ra, trong quá trình chăm sóc cây, nên tránh tạo vết thương và dụng cụ cắt tỉa cành nên được khử trùng, khi trong vườn có bệnh xuất hiện không nên tưới nước theo kiểu phun mưa để hạn chế lây lan bệnh từ tầng trên xuống tầng dưới của cây.

**Thời gian ban hành bản tin tiếp theo: 17h00 ngày 25/8/2023**

**Tin phát lúc: 17h00**

**Người chịu trách nhiệm  
ban hành bản tin**

**Phạm Thị Kim Phụng**

