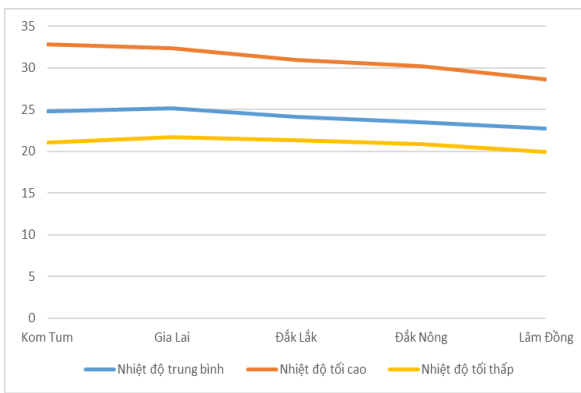


Hà Nội, ngày 28 tháng 7 năm 2023

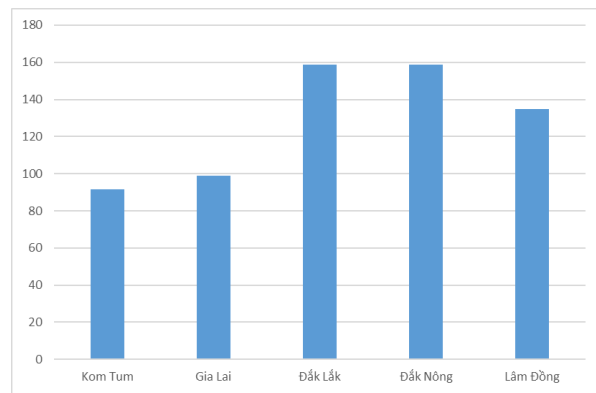
Số: NNHV-31/TAYN/TTUD

**BẢN TIN DỰ BÁO KHÍ TƯỢNG THỦY VĂN
PHỤC VỤ NÔNG NGHIỆP KHU VỰC TÂY NGUYÊN
THỜI HẠN TUẦN
(Từ ngày 28/7/2023 đến ngày 03/8/2023)**

1. Thông báo tình hình khí tượng nông nghiệp tuần qua



a) Diễn biến nhiệt độ tuần



b) Diễn biến tổng lượng mưa tuần

Hình 1: Biểu đồ diễn biến nhiệt độ và tổng lượng mưa (từ ngày 21/7 - 27/7/2023)

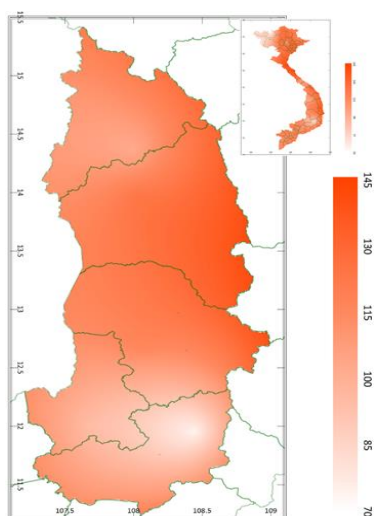
Trong tuần từ ngày 21/7 - 27/7/2023, độ ẩm không khí trung bình trong khu vực đạt 87,7%; tích ôn hữu hiệu tuần 105,4°C; bốc thoát hơi tiềm năng 23,3 mm; lượng mưa hữu hiệu 26,9mm. Trong tuần qua, khu vực Tây Nguyên ngày có nắng, chiều tối và đêm có mưa rào và dông rải rác, cục bộ có nơi mưa vừa, mưa to, có nơi mưa rất to. Nhiệt độ không khí trong tuần dao động từ 20,0 - 32,8°C, tổng lượng mưa trong tuần dao động trong khoảng 91,7 - 158,8 mm.

Bảng 1. Tình hình khí tượng nông nghiệp (từ ngày 21/7 - 27/7/2023)

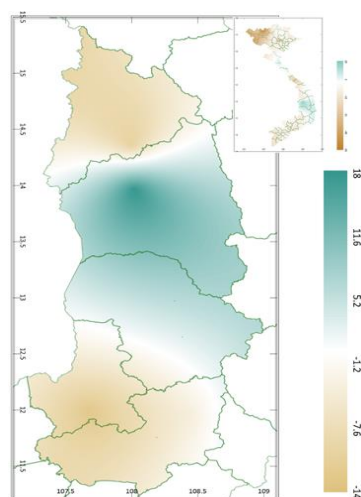
Yếu tố	Thời gian		
	3 ngày đầu	4 ngày cuối	Trong tuần
Độ ẩm không khí (%)	84,1	91,8	87,7
Tích ôn hữu hiệu (°C)	48,5	56,9	105,4
Bốc thoát hơi tiềm năng (mm)	10,0	13,2	23,3
Mưa hữu hiệu (mm)	9,1	17,4	26,9

Trong tuần, khu vực Tây Nguyên cục bộ có mưa vừa - mưa to - rất to đã gây ảnh hưởng cục bộ đến một số diện tích rau màu trong giai đoạn cây con gây dập nát, bật gốc. Ngoài ra, thời tiết ngày nắng, chiều tối và đêm có mưa rào và dông rải rác tạo điều kiện thuận lợi cho ruồi đục quả, nhện đỏ, rệp sáp, sâu vẽ bùa, bệnh greening, bệnh chảy gôm, bệnh vàng lá thối rễ... gây hại trên một số diện tích cây ăn quả có múi; rệp vảy, mọt đục cành, bệnh khô cành, bệnh gỉ sắt,... tiếp tục gây hại cả phê giai đoạn quả non - nuôi quả, bọ xít muỗi gây hại trên cà phê chè ở Lâm Đồng. Đồng thời, sâu keo mùa thu, sâu khoang, sâu xám, bệnh đốm lá, bệnh rỉ sắt... tiếp tục phát sinh và gây hại trên ngô; bệnh chết nhanh, chết chậm và tuyến trùng rễ hại trên cây hồ tiêu.

2. Dự báo khí tượng nông nghiệp (Từ ngày 28/7/2023 đến ngày 03/8/2023)

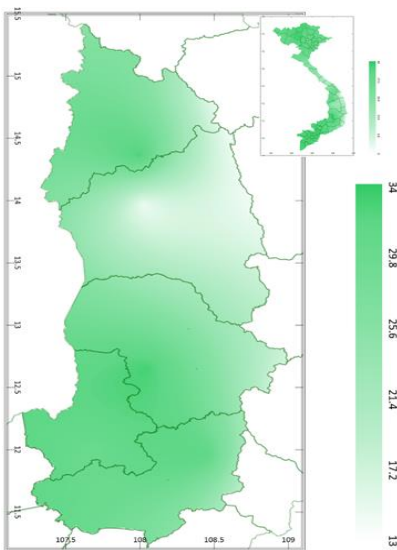


a) Tổng tích ôn hữu hiệu tuần

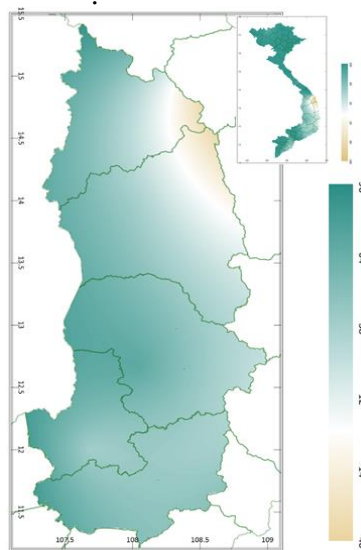


b) Mức độ sai khác so với cùng kỳ năm trước

Hình 2: Bản đồ tổng tích ôn hữu hiệu

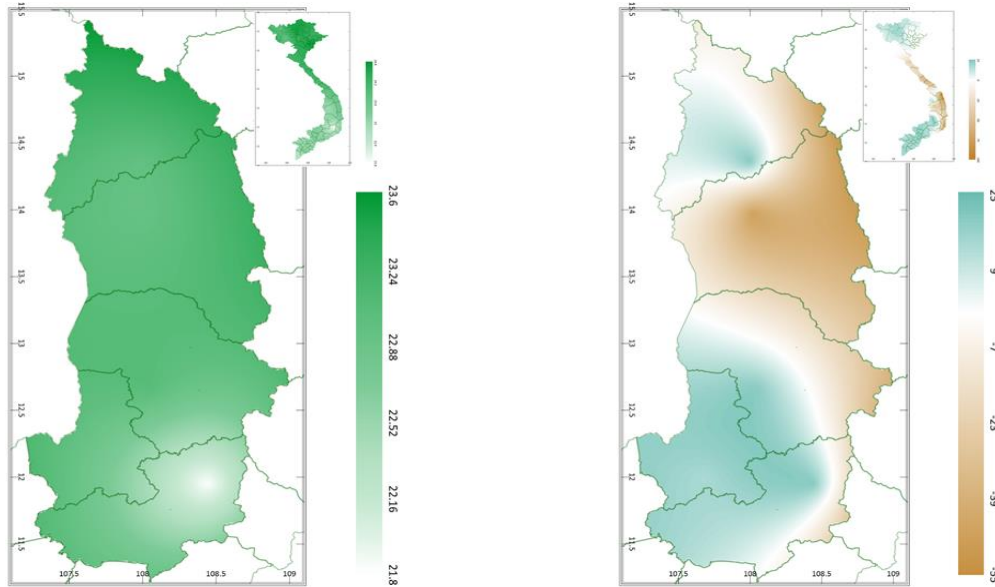


a) Tổng lượng mưa hữu hiệu tuần



b) Mức độ sai khác so với cùng kỳ năm trước

Hình 3: Bản đồ tổng lượng mưa hữu hiệu



a) Tổng lượng bốc thoát hơi tiềm năng

b) Cân bằng nước

Hình 4: Bản đồ nhu cầu nước

Tích ôn hữu hiệu (tổng nhiệt độ tích lũy) trong 03 ngày đầu dao động trong khoảng 32 - 54°C, trong 04 ngày cuối dao động trong khoảng 42 - 70°C. So với cùng kỳ năm trước, tổng tích ôn hữu hiệu tại tỉnh Kon Tum, một phần khu vực tiếp giáp với tỉnh Kon Tum của tỉnh Gia Lai, tỉnh Đắk Nông, Lâm Đồng và phần tiếp giáp của tỉnh Đắk Lắk với tỉnh Đắk Nông và Lâm Đồng có xu thế thấp hơn so với cùng kỳ ở mức tương ứng từ 1,2 - 14%; tỉnh Gia Lai (ngoại trừ một phần tiếp giáp với tỉnh Kon Tum), tỉnh Đắk Lắk (ngoại trừ phần tiếp giáp với tỉnh Đắk Nông và Lâm Đồng) có xu thế cao hơn so với cùng kỳ năm trước khoảng 5,2 - 18%.

Tổng lượng mưa hữu hiệu dự báo 03 ngày đầu tuần tới dao động trong khoảng 5 - 14mm, tổng lượng mưa hữu hiệu 04 ngày tiếp theo dao động trong khoảng 10 - 19 mm. Một phần trung tâm tỉnh Gia Lai có khả năng nhận được tổng lượng mưa hữu hiệu thấp hơn các tỉnh khác trong khu vực. So với cùng kỳ năm trước, tổng lượng mưa hữu hiệu tại hầu hết các tỉnh trong khu vực Tây Nguyên có xu thế cao hơn cùng kỳ, dao động trong khoảng 12 - 90%; phía Đông Nam tỉnh Kon Tum và phía Đông Bắc tỉnh Gia Lai có xu thế thấp hơn so với cùng kỳ trong khoảng từ 14 - 40%

Độ ẩm không khí tuần tới trong khu vực dao động trong khoảng 79 - 98%; Lượng bốc thoát hơi tiềm năng dao động trong khoảng 22 - 23mm. Mức độ đáp ứng nước cho cây trồng tại khu vực phân bố không đồng đều, một số nơi về cơ bản được đảm bảo, có thể cao hơn so với nhu cầu lên đến 20%, tuy nhiên một số nơi trên khu vực mức độ đáp ứng nước cho cây trồng không đảm bảo (thiếu hụt có thể lên đến 50% so với nhu cầu).

Bảng 2: Dự báo các đặc trưng khí tượng nông nghiệp tại khu vực

Yếu tố	Thời gian		
	3 ngày đầu	4 ngày cuối	Trong tuần
Độ ẩm không khí (%)	78,3 - 98,0	80,2 - 98,0	79,4 - 98,0
Tích ôn hữu hiệu (°C)	31,5 - 54,0	42,4 - 70,4	74,2 - 123,9
Bốc thoát hơi tiềm năng (mm)	9,6 - 10,1	12,8 - 13,5	22,3 - 23,5
Mưa hữu hiệu (mm)	5,0 - 14,2	9,6 - 18,9	14,6 - 33,1
Cân bằng nước (Cây trồng hàng năm)	- 49,5 ÷ 20 %		

3. Cảnh báo khả năng tác động đến sản xuất nông nghiệp

Dự báo tuần tới, từ đêm 28-30/7 có mưa vừa, mưa to và dông, cục bộ có mưa rất to; từ ngày 31/7-04/8 có mưa, mưa vừa và rải rác có dông, cục bộ có mưa to (mưa tập trung vào chiều và đêm). Nhiệt độ không khí dao động trong khoảng 18,7 - 31,2°C, tổng lượng mưa dao động trong khoảng 15,0 - 232,0 mm. (Nguồn: TT DB KTTV QG)

Cây điều đang trong giai đoạn chăm sóc sau thu hoạch. Giai đoạn này cây cần đủ chất dinh dưỡng để phục hồi. Người dân cần chú ý cắt tỉa cành nằm phía trong tán, cành sát mặt đất, cành bị che bóng, cành nhiễm sâu bệnh, cành giáp nhau và cành vượt, đồng thời, tiến hành bón phân NPK cân đối để cây phục hồi, rửa vườn để hạn chế nấm bệnh phát sinh. Thời tiết tuần tới tạo điều kiện thuận lợi cho một số sâu bệnh có khả năng phát sinh gây hại như: rệp muội, bọ xít muỗi, bệnh cháy lá khô cành..., người dân cần thường xuyên kiểm tra vườn, phát hiện sớm sâu bệnh và chủ động các biện pháp phòng trừ có hiệu quả.

Rau màu phổ biến trong các giai đoạn sinh trưởng và phát triển. Tuần tới, khu vực Tây Nguyên mức độ đáp ứng nước cho cây trồng có thể cao hơn so với nhu cầu lên đến 20%, do đó, người dân cần khơi thông mương rãnh, lên luống cao để thoát nước nhanh, kịp thời cho rau khi có mưa to - rất to, đặc biệt các vùng trũng thấp, không để ngập úng gây đổ ngã, thối rễ, chết cây và tạo điều kiện cho sâu bệnh phát sinh, phát triển và gây hại. Thời kỳ này hạn chế bón phân có hàm lượng đạm

cao cho rau màu, nên bón các loại phân vi lượng, bón phân đúng thời điểm, đúng cách để tăng sức đề kháng cho cây, hạn chế tối đa sự xâm nhập của sâu bệnh. Ngoài ra, một số nơi trên khu vực Tây Nguyên mức độ đáp ứng nước cho cây trồng khả năng vẫn chưa được đảm bảo (thiếu hụt có thể lên đến 50%), do đó, người dân cần chủ động nguồn nước, bổ sung cho rau nếu thời tiết không có mưa kéo dài. Đồng thời, chú ý triển khai các biện pháp phòng trừ hiệu quả một số loại sâu bệnh có khả năng phát sinh gây hại như: bệnh sương mai, bệnh thối nhũn (do vi khuẩn gây ra), đốm lá...

Thời gian ban hành bản tin tiếp theo: 17h00 ngày 04/8/2023

Tin phát lúc: 17h00

**Người chịu trách nhiệm
ban hành bản tin**

Phạm Thị Kim Phụng