

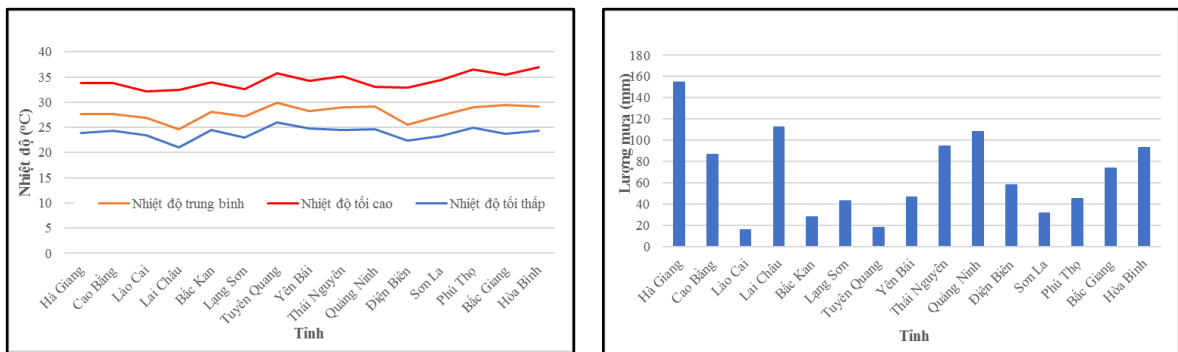
Hà Nội, ngày 23 tháng 6 năm 2023

Số: NNHV-26/TDMB/TTUD

**BẢN TIN DỰ BÁO KHÍ TƯỢNG THỦY VĂN PHỤC VỤ NÔNG NGHIỆP
KHU VỰC TRUNG DU MIỀN NÚI PHÍA BẮC
THỜI HẠN TUẦN**

(Từ ngày 23/6/2023 đến ngày 29/6/2023)

1. Thông báo tình hình khí tượng nông nghiệp tuần qua



a) Diễn biến nhiệt độ tuần

b) Diễn biến lượng mưa tuần

Hình 1: Diễn biến nhiệt độ và lượng mưa (từ ngày 16-22/6/2023)

Trong tuần từ ngày 16-22/6/2023, độ ẩm không khí trung bình trong khu vực 83,1%; tích ôn hữu hiệu tuần 133,4°C; bốc thoát hơi tiềm năng 25,4mm; lượng mưa hữu hiệu 16,6mm. Ngày 09/6, khu vực nhiều mây, có mưa vừa, mưa to và rải rác có dông. Trong tuần, thời tiết của khu vực phổ biến nhiều mây, chiều tối và đêm có mưa rào và dông rải rác, cục bộ có mưa to đến rất to; ban ngày nắng nóng có nơi nắng nóng gay gắt. Đặc biệt, từ ngày 17-19/6, trên địa bàn các tỉnh Sơn La, Thái Nguyên, Bắc Kạn đã xảy ra mưa to kèm theo lốc, sét. Nhiệt độ không khí trong tuần dao động trong khoảng 21,0-37,0°C, tổng lượng mưa trong tuần dao động trong khoảng 15,9-154,7 mm.

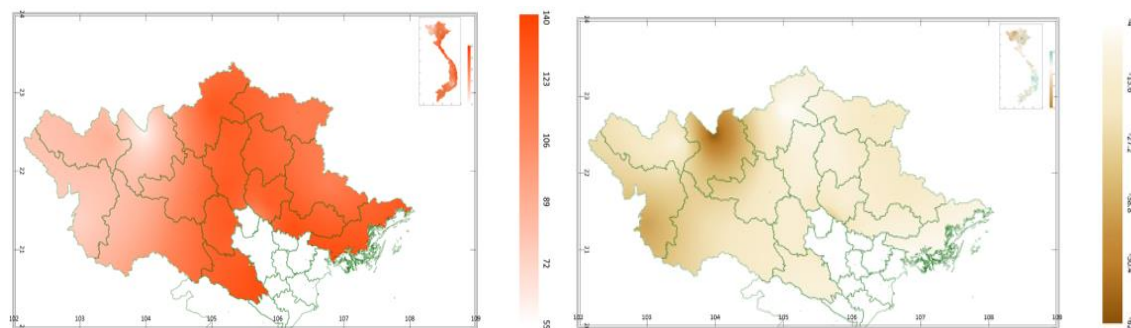
Bảng 1. Tình hình khí tượng nông nghiệp (từ ngày 16-22/6/2023)

Yếu tố	Thời gian		
	3 ngày đầu	4 ngày cuối	Trong tuần
Độ ẩm không khí (%)	81,9	84,2	83,1
Tích ôn hữu hiệu (°C)	57,0	76,0	133,4
Bốc thoát hơi tiềm năng (mm)	10,9	14,5	25,4
Mưa hữu hiệu (mm)	6,3	7,3	16,6

lúa vụ Mùa trong các giai đoạn xuống giống - gieo cấy. Tuần qua, thời tiết của khu vực phổ biến nhiều mây, có mưa rào và dông rải rác, cục bộ có mưa to đến rất to gây ảnh hưởng đến công tác xuống giống gieo cấy lúa vụ Mùa 2023. Đáng chú ý, từ ngày 17-19/6 trên địa bàn các tỉnh Sơn La, Thái Nguyên, Bắc Kạn đã xảy ra mưa to kèm theo lốc, sét gây thiệt hại cho một số diện tích lúa trong khu vực. Trong tuần, các đối tượng gây hại chủ yếu trên các diện tích lúa vụ Mùa đã xuống giống gieo cấy như rầy ruồi, ốc bươu vàng, sâu cuốn lá nhỏ...

Cây rau các loại trong khu vực trong nhiều giai đoạn gieo trồng - phát triển thân lá - thu hoạch. Trong tuần, do ảnh hưởng của mưa rào và dông rải rác, cục bộ có mưa to đến rất to (đặc biệt tại các tỉnh Sơn La, Thái Nguyên, Bắc Kạn trong khoảng từ ngày 17-19/6 đã xảy ra hiện tượng mưa to kèm theo lốc, sét) khiến cho một số diện tích rau các loại trong khu vực bị úng nước, dập nát, hư hại; đồng thời, mưa dông kéo dài kèm theo nắng nóng đã tạo điều kiện thuận lợi cho nhiều đối tượng sâu bệnh trên cây rau phát triển gây hại như bệnh thối nhũn, bệnh lở cổ rễ, sâu xanh da lá, bọ nhảy, rệp hại...

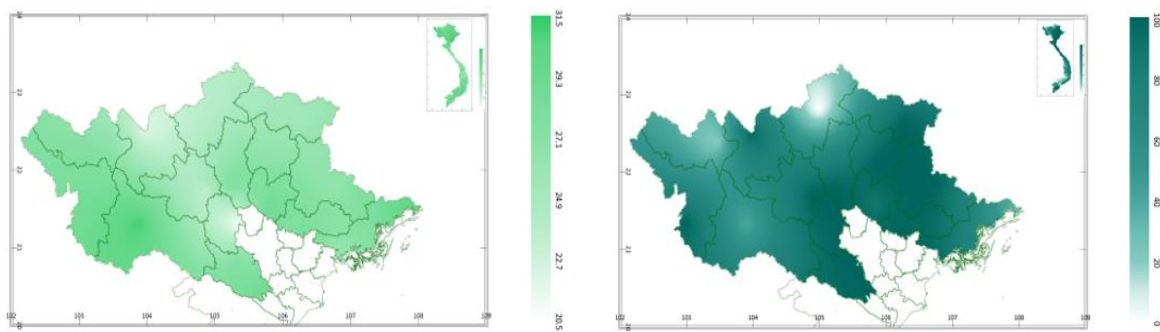
2. Dự báo khí tượng nông nghiệp (Từ ngày 23/6/2023 đến ngày 29/6/2023)



a) Tổng tích ôn hữu hiệu tuần

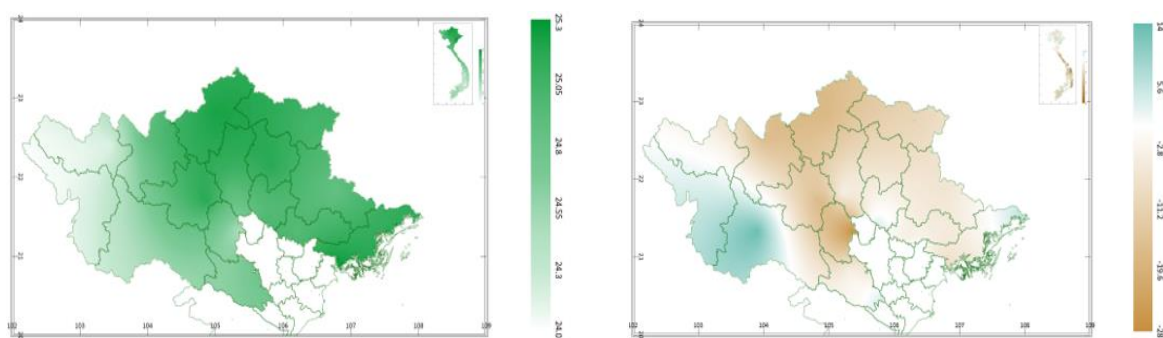
b) Mức độ sai khác so với cùng kỳ năm trước

Hình 2: Bản đồ tổng tích ôn hữu hiệu



a) Tổng lượng mưa hữu hiệu tuần b) Mức độ sai khác so với cùng kỳ năm trước

Hình 3: Bản đồ tổng lượng mưa hữu hiệu



a) Tổng lượng bốc thoát hơi tiềm năng b) Cân bằng nước

Hình 4: Bản đồ nhu cầu nước

Dự báo tuần tới, tích ôn hữu hiệu (tổng nhiệt độ tích lũy) trong 3 ngày đầu tuần dao động trong khoảng 24-59°C, 4 ngày cuối tuần dao động trong khoảng 34-75°C. So với cùng kỳ năm trước, tổng tích ôn hữu hiệu trên toàn khu vực có xu thế thấp hơn cùng kỳ có thể lên đến 40%.

Tổng lượng mưa hữu hiệu dự báo trong 3 ngày đầu dao động trong khoảng 10-15mm, trong 4 ngày tiếp theo dao động trong khoảng 9-18mm. So với cùng kỳ năm trước, tổng lượng mưa hữu hiệu tại hầu hết các vùng trong khu vực có xu thế cao hơn cùng kỳ từ 20-100%; Riêng một phần nhỏ trung tâm tỉnh Hà Giang có tổng lượng mưa hữu hiệu tương đương cùng kỳ.

Độ ẩm không khí tuần tới dao động trong khoảng 88-93%. Lượng bốc thoát hơi tiềm năng dao động trong khoảng 21-25mm. Mức độ đáp ứng nước cho cây trồng ở một vài nơi có khả năng không đảm bảo (thiếu hụt có thể lên đến 28% so với nhu cầu).

Bảng 2. Dự báo các đặc trưng khí tượng nông nghiệp tại khu vực

Yếu tố	Thời gian		
	3 ngày đầu	4 ngày cuối	Trong tuần
Độ ẩm không khí (%)	87,3-94,3	87,8-92,5	87,7-92,7
Tích ôn hữu hiệu (°C)	24,0-58,8	33,6-74,8	57,4-133,7
Bốc thoát hơi tiềm năng (mm)	9,9-10,9	13,2-14,5	21,3-25,4
Mưa hữu hiệu (mm)	9,8-15,1	8,5-17,7	20,6-31,1
Cân bằng nước (Cây trồng hàng năm)	-28,0 ÷ 13,8 %		

3. Cảnh báo khả năng tác động đến sản xuất nông nghiệp

Ngày 23/6, khu vực có mưa vừa và dông, cục bộ có mưa to đến rất to. Từ đêm 23-25/6, có mưa vừa, mưa to và dông, có nơi mưa rất to. Từ ngày 26-29/6, chiều tối và đêm có mưa rào và dông rải rác, cục bộ có mưa vừa, mưa to; ngày nắng. Nhiệt độ không khí dao động trong khoảng 15-34°C, tổng lượng mưa dự báo trong tuần dao động trong khoảng 58-159mm (*nguồn: Trung tâm Dự báo KTTV Quốc gia*).

lúa vụ Mùa chủ yếu ở giai đoạn xuống giống gieo cấy - bén rễ hồi xanh. Tuần tới, khu vực có mưa diện rộng, có mưa vừa, mưa to đến rất to, lượng mưa tập trung chủ yếu trong khoảng 3 ngày đầu tuần có khả năng gây úng cục bộ cho các diện tích lúa Mùa mới xuống giống gieo cấy. Do đó, người dân cần theo dõi chặt chẽ diễn biến thời tiết, kịp thời có các biện pháp thoát nước, không để lúa ngập sâu; riêng đối với các diện tích mạ mới xuống giống gieo cấy cần có các biện pháp che chắn như làm khung vòm bằng nilon, sử dụng rơm rạ khô phủ lên trên mặt luống để hạn chế tối đa ảnh hưởng của mưa lớn gây ra; đối với các diện tích lúa đã cấy - bén rễ hồi xanh, trong giai đoạn này chỉ nên duy trì mực nước trong ruộng khoảng 1-2cm và để lộ ruộng trong khoảng 1-2 ngày/tuần để tăng cường lưu thông oxy vào trong đất; tiến hành làm cỏ sục bùn và bón thúc để nhánh cho diện tích lúa đã bước vào giai đoạn bén rễ hồi xanh nhằm giúp cây lúa sinh trưởng khỏe mạnh, tăng khả năng chống chịu với sâu bệnh hại và điều kiện ngoại cảnh bất lợi. Tuần tới, cần chú ý rầy nâu, ốc bươu vàng có khả năng gây hại gia tăng trong điều kiện thời tiết có mưa dông kéo dài.

Cây rau các loại tiếp tục trong các giai đoạn gieo trồng - thu hoạch. Dự báo tuần tới tổng lượng mưa hữu hiệu của khu vực dao động trong khoảng 21-31mm, mưa diện rộng, có mưa to đến rất to tập trung chủ yếu trong khoảng 3 ngày đầu tuần nên cần chú ý: tập trung thu hoạch nhanh gọn các diện tích rau có thể cho thu hoạch để tránh đổ ngã, hư hại; đối với các diện tích rau còn lại chú ý thoát nước kịp thời để tránh cây rau bị úng nước (riêng với các loại rau như cà chua, dưa leo, đậu đỗ... cần tiến hành làm giàn và gia cố giàn để tránh hạn chế tình trạng cây trồng bị đổ ngã do mưa dông gây ra); thường xuyên làm cỏ, tía cành bấm ngọn, cắt bỏ những lá già, lá bị sâu bệnh nhằm tạo độ thông thoáng giúp hạn chế sự trú ngụ của các đối tượng sâu bệnh hại. Trong tuần tới, thời tiết của khu vực có diễn biến thất thường, sẽ tạo điều kiện thuận lợi cho các đối tượng sâu bệnh trên cây rau các loại phát triển và gây hại như: bệnh thối nhũn, bệnh lở cổ rễ, bệnh chết cây con... Trong quá trình chăm sóc, cần chú ý theo dõi chặt chẽ diễn biến của các đối tượng gây hại để có biện pháp phòng trừ phù hợp.

Thời gian ban hành bản tin tiếp theo: 17h00 ngày 30/6/2023

Tin phát lúc: 17h00

**Người chịu trách nhiệm
ban hành bản tin**

Phạm Thị Kim Phụng