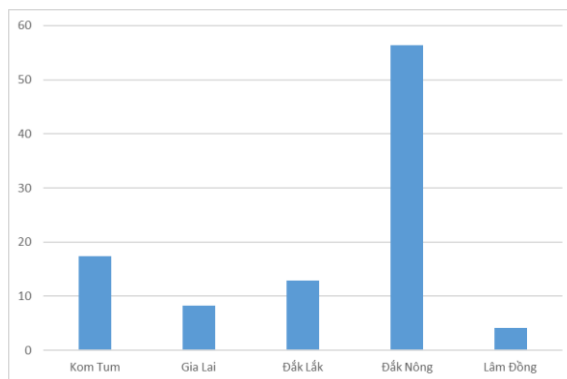
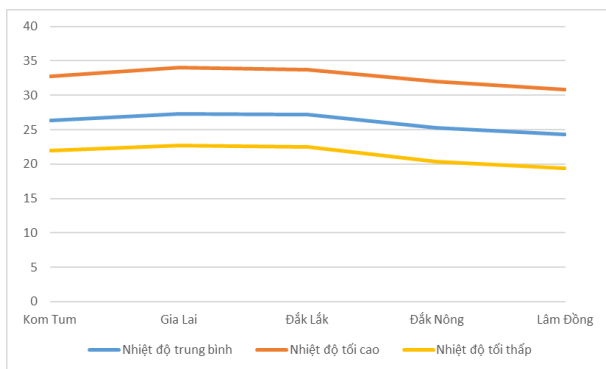


Hà Nội, ngày 21 tháng 04 năm 2023

Số: NNHV-17/ TAYN/TTUD

**BẢN TIN DỰ BÁO KHÍ TƯỢNG THỦY VĂN  
PHỤC VỤ NÔNG NGHIỆP KHU VỰC TÂY NGUYÊN  
THỜI HẠN TUẦN  
(Từ ngày 21/04/2023 đến ngày 27/04/2023)**

**1. Thông báo tình hình khí tượng nông nghiệp tuần qua**



a) Diễn biến nhiệt độ tuần

b) Diễn biến tổng lượng mưa tuần

Hình 1: Biểu đồ diễn biến nhiệt độ và tổng lượng mưa (từ ngày 14 - 20/04/2023)

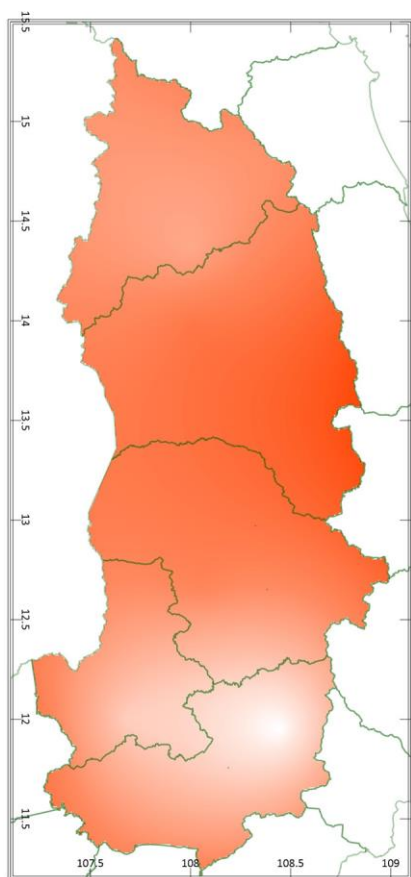
Trong tuần từ ngày 14 - 20/4/2023, độ ẩm không khí trung bình trong khu vực đạt 77,5 %; tích ôn hữu hiệu tuần 123,0 °C; bốc thoát hơi tiềm năng 23,3 mm; lượng mưa hữu hiệu 5,1mm. Trong tuần qua, khu vực Tây Nguyên có nắng nóng, mưa rào và dông rải rác, cục bộ có nơi mưa vừa, mưa to. Nhiệt độ không khí trong tuần dao động từ 19,4 - 34,1°C, tổng lượng mưa trong tuần đạt từ 4,1 - 56,4 mm.

Bảng 1. Tình hình khí tượng nông nghiệp (từ ngày 14 - 20/4/2023)

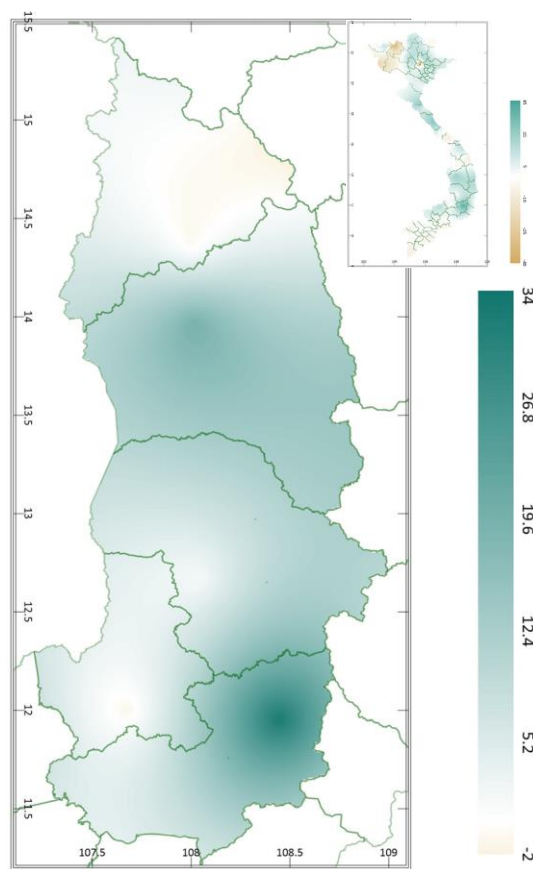
Yếu tố	Thời gian		
	3 ngày đầu	4 ngày cuối	Trong tuần
Độ ẩm không khí (%)	79,0	75,8	77,5
Tích ôn hữu hiệu (°C)	52,8	69,8	123,0
Bốc thoát hơi tiềm năng (mm)	10,0	13,3	23,3
Mưa hữu hiệu (mm)	4,6	0,2	5,1

Thời tiết khu vực Tây Nguyên đang trong giai đoạn chuyển mùa, ngày 14 và 15 tại Gia Lai có mưa giông kèm theo gió lốc đã gây ảnh hưởng hư hại, đổ ngã một số diện tích cao su, sầu riêng, điều... Điều kiện thời tiết có mưa vừa, mưa to, có nơi mưa rất to cũng tạo điều kiện cho rệp, bệnh gỉ sắt hại trên cây cà phê, bệnh nứt, thân xì mủ trên cây sầu riêng; bệnh chết nhanh, chết chậm và tuyến trùng rễ hại trên cây hồ tiêu, bọ xít muỗi và bệnh thán thư gây hại trên cây điều trong tuần qua.

## 2. Dự báo khí tượng nông nghiệp (Từ ngày 21/04/2023 đến ngày 27/04/2023)

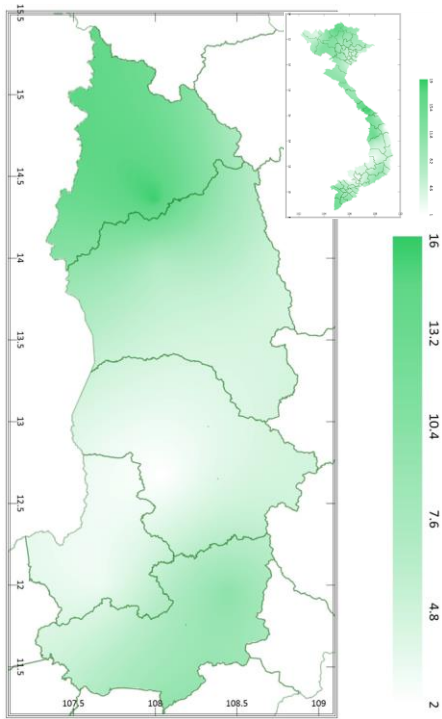


a) Tổng tích ôn hữu hiệu tuần

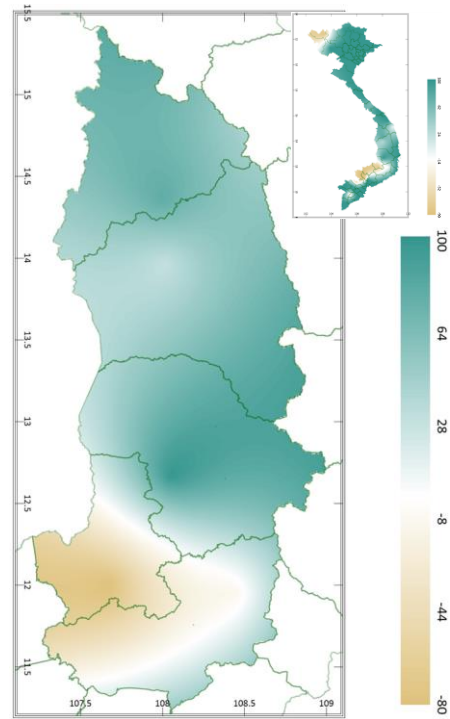


b) Mức độ sai khác so với cùng kỳ năm trước

Hình 2: Bản đồ tổng tích ôn hữu hiệu

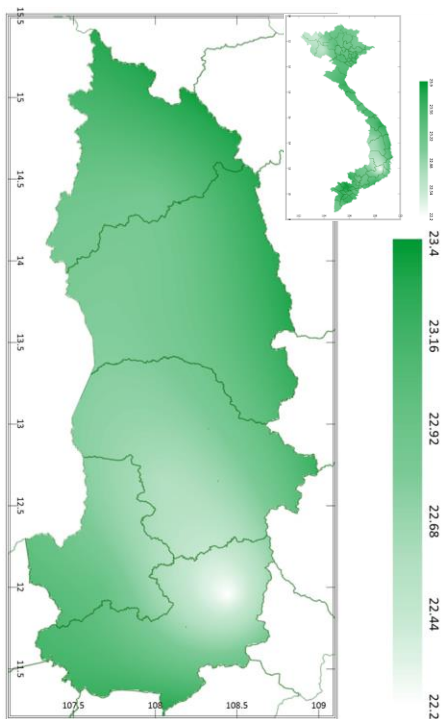


a) Tổng lượng mưa hữu hiệu tuần

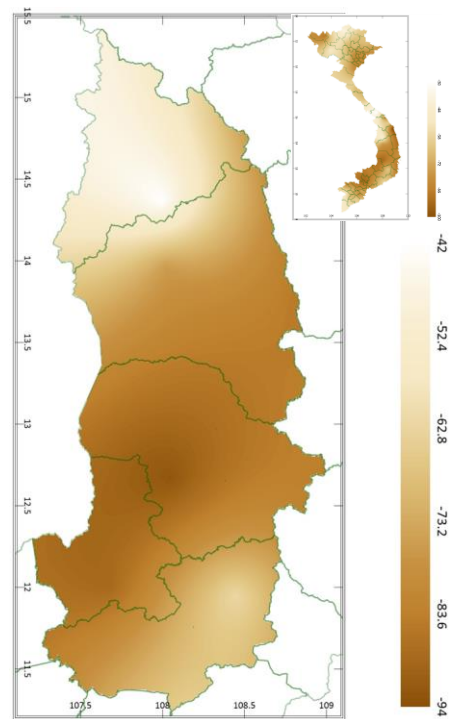


b) Mức độ sai khác so với cùng kỳ năm trước

Hình 3: Bản đồ tổng lượng mưa hữu hiệu



a) Tổng lượng bốc thoát hơi tiềm năng



b) Cân bằng nước

Hình 4: Bản đồ nhu cầu nước

Tích ôn hữu hiệu (tổng nhiệt độ tích lũy) trong 03 ngày đầu dao động trong khoảng 40 - 61 °C, trong 04 ngày cuối dao động trong khoảng 56 - 74 °C. So với cùng kỳ năm trước, tổng tích ôn hữu hiệu tại hầu hết các tỉnh trong khu vực có xu thế cao hơn, dao động trong khoảng 5.2 - 34%, riêng phía Đông tỉnh Kon Tum có xu thế thấp hơn so với cùng kỳ khoảng 2%.

Tổng lượng mưa hữu hiệu dự báo 03 ngày đầu tuần tới dao động trong khoảng 1 - 9 mm, tổng lượng mưa hữu hiệu 04 ngày tiếp theo dao động trong khoảng 1 - 8 mm. Trong tuần, tỉnh Kon Tum có khả năng nhận được tổng lượng mưa hữu hiệu cao hơn so với các tỉnh còn lại trong khu vực. So với cùng kỳ năm trước, tổng lượng mưa hữu hiệu tại tỉnh Đắk Nông ( ngoại trừ khu vực phía Đông tiếp giáp tỉnh Đắk Lắk), tỉnh Lâm Đồng ( ngoại trừ phần phía Đông và phía Nam tiếp giáp các tỉnh Khánh Hòa, Ninh Thuận, Bình Thuận) có xu thế thấp hơn so với cùng kỳ năm trước dao động trong khoảng từ 8 - 80%; tỉnh Kon Tum, Gia Lai, Đắk Lắk, phần còn lại của tỉnh Đắk Nông và Lâm Đồng có xu thế cao hơn so với cùng kỳ năm trước, dao động trong khoảng 28 - 100%.

Độ ẩm không khí tuần tới trong khu vực dao động trong khoảng 73 - 81%; Lượng bốc thoát hơi tiềm năng dao động trong khoảng 22 - 23 mm. Mức độ đáp ứng nước cho cây trồng không bảo đảm (thiếu hụt 42 - 93 % so với nhu cầu).

*Bảng 2: Dự báo các đặc trưng khí tượng nông nghiệp tại khu vực*

Yếu tố	Thời gian		
	3 ngày đầu	4 ngày cuối	Trong tuần
Độ ẩm không khí (%)	68,3 - 86,3	70,0 - 77,8	73,0 - 81,0
Tích ôn hữu hiệu (°C)	40,2 - 60,9	56,0 - 73,6	95,9 - 133,7
Bốc thoát hơi tiềm năng (mm)	9,7 - 10,0	12,7 - 13,3	22,4 - 23,2
Mưa hữu hiệu (mm)	1,0 - 9,0	1,0 - 7,7	2,0 - 15,7
Cân bằng nước (Cây trồng hàng năm)	-93 ÷ - 42 %		

### **3. Cảnh báo khả năng tác động đến sản xuất nông nghiệp**

Dự báo thời tiết cho khu vực Tây Nguyên, Từ đêm 21 - 27/4, chiều tối và đêm có mưa rào và dông vài nơi, ngày nắng, có nơi nắng nóng. Từ ngày 21 - 27/4, nhiệt độ không khí trong khu vực dao động trong khoảng 18,9 - 35,4 °C, tổng lượng mưa dao động trong khoảng 2,0 - 27,0mm. (Nguồn: TT DBKTTV QG)

Cây sầu riêng trên khu vực đang trong giai đoạn đậu quả - nuôi quả. Giai đoạn này sẽ quyết định đến năng suất và hiệu quả kinh tế của cây trồng, do đó cần đảm bảo dinh dưỡng để cây nuôi quả tốt, hạn chế tình trạng rụng quả non. Dự báo cho tuần tới, mức độ đáp ứng nước cho cây trồng khả năng chưa được bảo đảm (thiếu hụt từ 42 - 93% so với nhu cầu). Đây là thời kỳ khu vực Tây Nguyên bước vào giai đoạn chuyển mùa, dự báo cho thấy khu vực có mưa rào và dông rải rác, cục bộ có mưa vừa - mưa to, trong mưa dông khả năng xảy ra lốc, xoáy, gió giật mạnh; cần lưu ý cắt tỉa cành, chống đỡ thân cành quả chắc chắn nhằm hạn chế cây ngã đổ, bổ sung nước và bón phân cho cây đủ dinh dưỡng nuôi quả, đồng thời triển khai các biện pháp phòng trừ rầy phấn trắng, bệnh xì mủ thân, thối quả... có khả năng phát sinh gây hại trên sầu riêng.

Cây cà phê đang trong giai đoạn quả non - nuôi quả. Đây là giai đoạn rất nhạy cảm của cà phê, ảnh hưởng đến năng suất chất lượng và mức độ chín tập trung của cây cà phê. Thời kỳ này cần cung cấp đầy đủ dinh dưỡng và điều tiết ánh sáng cho phù hợp để cây nuôi quả tốt, hạn chế tình trạng rụng quả non. Tuần tới, tỉnh Lâm Đồng và Kon Tum có khả năng nhận được tổng lượng mưa hữu hiệu cao hơn các tỉnh khác trong khu vực, tuy nhiên, mức độ đáp ứng nước cho cây trồng trong khu vực vẫn chưa được bảo đảm (thiếu hụt 42 - 93% so với nhu cầu), cần lưu ý bón phân khi thấy mưa đều, đất đủ ẩm, nên sử dụng các loại phân trộn có hàm lượng dinh dưỡng đầy đủ, cân đối; cắt tỉa cành, cắt bỏ chồi vượt, cắt cành tăm, làm cỏ quang gốc; đồng thời triển khai các biện pháp phòng trừ sâu bệnh có khả năng phát sinh gây hại trên cây cà phê như: bệnh nấm hồng, bệnh gỉ sắt.

**Thời gian ban hành bản tin tiếp theo: 17h00 ngày 28/04/2023**  
**Tin phát lúc: 17h00**

**Người chịu trách nhiệm  
ban hành bản tin**

**Phạm Thị Kim Phụng**