

Hà Nội, ngày 04 tháng 10 năm 2022

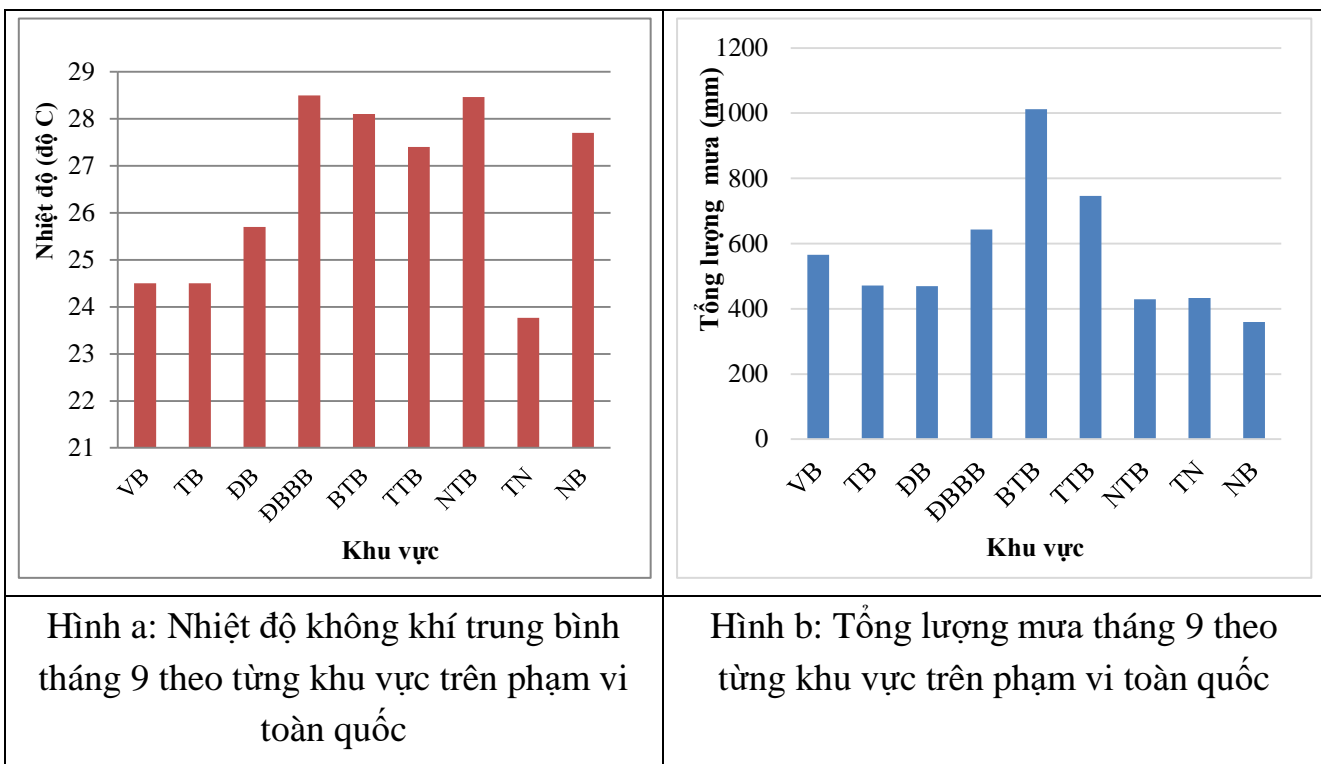
THÔNG BÁO KHÍ TƯỢNG NÔNG NGHIỆP THÁNG 9 NĂM 2022

Đánh giá chung

Trong tháng 9, các khu vực trong cả nước đều có thời tiết mát mẻ hơn so với tháng 8. Trong tháng 9, Bắc Bộ và Bắc Trung Bộ có khoảng 1-2 đợt nắng nóng ngắn ngày và cường độ không quá gay gắt. Nhiệt độ cao nhất 35-36 độ, có nơi trên 36 độ. Nền nhiệt tháng 9 ở các tỉnh Tây Bắc Bộ cao hơn trung bình nhiều năm từ 0.1-1 độ, khu vực Đông Bắc Bộ, Trung Bộ thấp hơn TBNN từ 0.5-1 độ, các khu vực khác nền nhiệt xấp xỉ TBNN.

Trong tháng 9, mưa dông gia tăng trên cả nước (trừ khu vực Tây Bắc Bộ). Từ tuần thứ 2 đến cuối tháng 9, bão/áp thấp nhiệt đới hoạt động trên Biển Đông. Trong khoảng thời gian này, gió mùa tây nam hoạt động mạnh, mưa dông ở khu vực Nam Trung Bộ, Tây Nguyên, Nam Bộ tăng. mưa lớn cục đoạn trong thời gian ngắn gây ngập úng vùng trũng thấp; lũ, lũ quét và sạt lở đất vùng núi. Tuần cuối cùng của tháng 9 xuất hiện cơn bão số 4 (bão Noru) ảnh hưởng trực tiếp đến khu vực miền Trung đã gây ra một đợt mưa lớn trên diện rộng cho các tỉnh thuộc khu vực Trung Bộ, lũ lụt và ngập úng ảnh hưởng rất lớn đến sản xuất nông nghiệp.

Tình hình sâu bệnh gây hại trên cây trồng: rầy, sâu đục thân 2 chấm, sâu cuốn lá nhỏ, bệnh bạc lá, bệnh khô vằn... gây hại trên cây lúa; Trên cây ngô, lạc sâu xám tiếp tục phát sinh gây hại; Nhóm nhện nhỏ, bệnh ghẻ sọc, bệnh loét phát sinh gây hại trên cây ăn quả có múi...; Sâu đo ăn lộc non, sâu đục gân lá... phát sinh gây hại trên cây vải, nhãn...

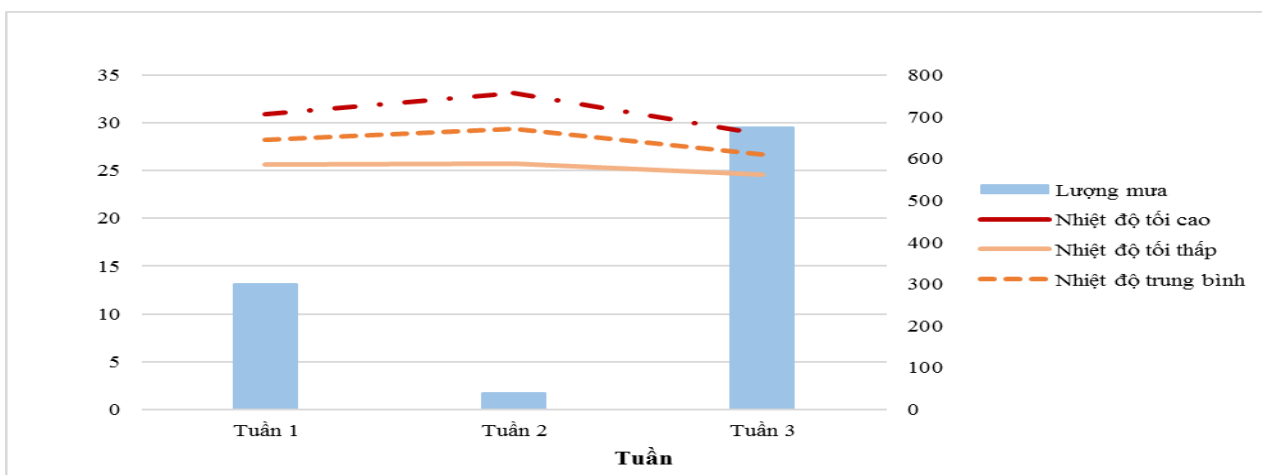


Đặc trưng khí tượng nông nghiệp và đặc trưng nông nghiệp từng khu vực trong cả nước trong tháng 9 năm 2022 cụ thể như sau:

I. Khu vực Bắc Trung Bộ

I.1. Đặc trưng khí tượng nông nghiệp tháng 9 năm 2022

Số liệu khí tượng từ các trạm thuộc khu vực Bắc Trung Bộ trong tháng 9 năm 2022, thông báo đã tổng hợp diễn biến tổng lượng mưa và nhiệt độ tháng 9 của khu vực Bắc Trung Bộ như Hình dưới đây:



Hình 1: Diễn biến nhiệt độ và mưa tháng 9 năm 2022

Thông kê các đặc trưng khí tượng và lượng mưa tháng 9 khu vực Bắc Trung Bộ được thể hiện trong Bảng dưới đây:

Bảng 1: Đặc trưng khí tượng và lượng mưa tháng 9 năm 2022 khu vực Bắc Trung Bộ

Tuần \ Yếu tố	Nhiệt độ tối cao (độ C)	Nhiệt độ tối thấp (độ C)	Nhiệt độ trung bình (độ C)	Lượng mưa (mm)
Tuần 1	30.9	25.6	28.2	299.5
Tuần 2	33.1	25.7	29.4	38.0
Tuần 3	28.8	24.6	26.7	674.3
Đặc trưng KT tháng	33.1	24.6	28.1	1011.8

Thông kê Bảng 1 cho thấy nhiệt độ trung bình các tuần trong tháng 9 dao động từ 26.7 đến 29.4 độ C, nhiệt độ tối cao dao động từ 28.8 đến 33.1 độ C và nhiệt độ tối thấp dao động từ 24.6 đến 25.7 độ C. Tổng lượng mưa dao động từ 38.0mm đến 674.3mm.

I.2. Đặc trưng nông nghiệp tháng 9 năm 2022

Tổng hợp đặc trưng nông nghiệp tháng 9 năm 2022 khu vực Bắc Trung Bộ được thống kê trong bảng dưới đây:

Bảng 2: Đặc trưng nông nghiệp tháng 9 năm 2022 khu vực Bắc Trung Bộ

Cây trồng	Mùa vụ	Đặc trưng sinh trưởng	Các khuyến cáo, lưu ý
Lúa	Mùa	Trỗ - Chín - Thu hoạch	Tổng hợp từ bảng 1 cho thấy điều kiện thời tiết thuận lợi cho các giai đoạn sinh trưởng và phát triển của cây lúa trong tháng này. Tuy nhiên, do ảnh hưởng của dải hội tụ nhiệt đới hình thành sau bão số 4 kết hợp với không khí lạnh đã gây mưa to đến rất to cho khu vực này. Cuối tháng một số nơi đã xảy ra ngập lụt ảnh hưởng đến việc thu hoạch và sinh trưởng, phát triển của cây lúa. Người dân cần khẩn trương thu hoạch diện tích lúa đã chín, khơi thông cống rãnh và xử lý đồng ruộng, hạn chế mầm bệnh.
Cây mía		Vườn lóng - tích lũy đường	Nhiệt độ tốt nhất cho giai đoạn phát triển này của cây mía là 28-35°C, thống kê số liệu khí tượng từ các trạm đo trong khu vực có thể nhận thấy nhiệt độ tương đối phù hợp cho mía phát triển giai đoạn này, cần chú ý một số loại sâu bệnh chủ yếu như: bệnh thối đỏ, sâu bốn vạch; khi phát hiện diện tích

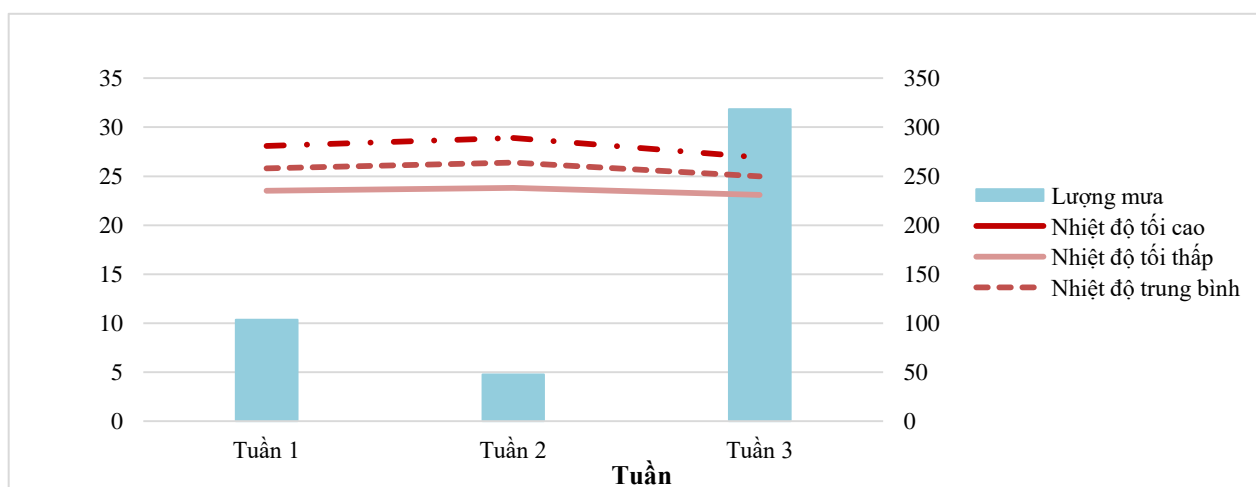
Cây trồng	Mùa vụ	Đặc trưng sinh trưởng	Các khuyến cáo, lưu ý
			nhiễm bệnh có thể sử dụng một số loại thuốc trừ sâu phù hợp cho mía.
Cây lạc	Đông	Gieo – mọc mầm	Cây lạc phát triển thuận lợi trong khoảng nhiệt độ từ 24 – 33°C. Lạc mọc mầm nhanh nhất ở nhiệt độ 30 - 34°C. Nhiệt độ tối cao cho sự mọc mầm khoảng 41 – 45°C. Hạt không nảy mầm dưới 5°C và trên 54°C. Theo thống kê từ bảng 1 cho thấy điều kiện thời tiết chưa thứ sự thuận lợi cho cây lạc sinh trưởng và phát triển trong các giai đoạn của tuần này do ảnh hưởng của mưa lớn. Lưu ý thoát nước cho những ruộng trồng bị ngập úng.
Cây sắn		Phát triển thân lá – củ	Thống kê số liệu khí tượng từ các trạm thực đo trong khu vực cho thấy nhiệt độ tháng và tổng lượng mưa giảm nhẹ so với Tháng 9, cần chú ý một số loại sâu bệnh như: bệnh khảm vi rút, rệp sáp bột hồng; khi phát hiện diện tích nhiễm bệnh có thể sử dụng một số loại thuốc như thuốc trừ sâu bệnh hiệu quả.
Cây ngô	Hè thu	Trỗ cờ - phun râu - làm hạt	Ngô phát triển tốt trong khoảng nhiệt độ từ 24 - 30°C; nhiệt độ trên 38°C ảnh hưởng xấu đến quá trình sinh trưởng phát triển của cây. Theo thống kê từ bảng 1 có thể nhận thấy điều kiện thời tiết tương đối thuận lợi cho các giai đoạn sinh trưởng của cây. Cuối tháng 9, nhiều khu vực bị ngập sâu, người dân khơi thông dòng chảy, sử dụng các biện pháp chăm sóc cây trồng phù hợp.
	Đông	Gieo – cây con	
Rau màu		Phát triển thân lá - thu hoạch	Thống kê số liệu các trạm trong khu vực cho thấy nhiệt độ trung bình tháng 9 không thay đổi nhiều so với tháng 9; cần lưu ý một số sâu bệnh như: bệnh lở cổ rễ, sâu vẽ bùa; khi phát hiện diện tích nhiễm bệnh có thể sử dụng một số loại thuốc trừ sâu phù hợp. Cuối tháng khu vực có mưa to – rất to gây ảnh hưởng tới quá trình sinh trưởng và phát triển của rau màu, người dân khơi thông dòng chảy, sử dụng các biện pháp chăm sóc cây trồng phù hợp.
Cây ăn quả		Phát triển quả - thu hoạch	Thống kê số liệu khí tượng trong tuần cho thấy điều kiện khí hậu trong tuần tương đối phù hợp cho cây ăn quả phát triển giai đoạn này; cần chú ý

Cây trồng	Mùa vụ	Đặc trưng sinh trưởng	Các khuyến cáo, lưu ý
			một số loại sâu bệnh như: bệnh ghẻ nám, bệnh loét; khi phát hiện diện tích nhiễm bệnh có thể sử dụng một số loại thuốc trừ sâu hiệu quả, đảm bảo theo quy định cho phép. Lưu ý thoát nước cho các vườn trồng, ngập nước.

II. Khu vực Đông Bắc

II.1. Đặc trưng khí tượng nông nghiệp tháng 9 năm 2022

Với số liệu khí tượng từ các trạm thuộc khu vực Đông Bắc trong tháng 9 năm 2022, thông báo đã tổng hợp diễn biến tổng lượng mưa và nhiệt độ tháng 9 của khu vực như Hình dưới đây:



Hình 2: Diễn biến nhiệt độ và mưa tháng 9 năm 2022

Thống kê các đặc trưng khí tượng và lượng mưa tháng 9 khu vực Đông Bắc được thể hiện trong Bảng dưới đây:

Bảng 3: Đặc trưng khí tượng và lượng mưa tháng 9 năm 2022 khu vực Đông Bắc

Tuần \ Yếu tố	Nhiệt độ tối cao (độ C)	Nhiệt độ tối thấp (độ C)	Nhiệt độ trung bình (độ C)	Lượng mưa (mm)
Tuần 1	28.1	23.5	25.8	103.6
Tuần 2	28.9	23.8	26.4	47.7
Tuần 3	26.9	23.1	25.0	318.4
Đặc trưng KT tháng	28.9	23.1	25.7	469.7

Thông kê đặc trưng khí tượng trong bảng trên cho thấy, nền nhiệt độ trong tháng của khu vực dao động trong khoảng 23.1-28.9°C, nhiệt độ không khí trung bình trong tháng của khu vực đạt 25.7 °C, lượng mưa trong tháng 9 của khu vực đạt 469.7mm (mưa tập trung chủ yếu trong tuần 3 tháng 9 với lượng mưa đạt 318.4mm).

II.2. Đặc trưng nông nghiệp tháng 9 năm 2022

Tổng hợp đặc trưng nông nghiệp tháng 9 năm 2022 khu vực Đông Bắc được thống kê trong bảng dưới đây:

Bảng 4: Đặc trưng nông nghiệp tháng 9 năm 2022 khu vực Đông Bắc

Cây trồng	Mùa vụ	Đặc trưng sinh trưởng	Các khuyến cáo, lưu ý
Lúa mùa	Hè Thu	Làm đòng - trỗ - chín – thu hoạch	Theo số liệu thống kê thực đo từ các trạm khí tượng trong khu vực cho thấy, nền nhiệt độ trong tháng 9 của khu vực dao động trong khoảng 23.1-28.9°C, khoảng nhiệt độ tương đối phù hợp với sinh trưởng của cây lúa trong các giai đoạn này. Lượng mưa trong tháng 9 của khu vực đạt 318.4mm, lượng mưa trong tháng phân bố không đồng đều (tuần 2 tháng 9, khu vực Đông Bắc có lượng mưa tương đối thấp 44.7mm, đối với một số diện tích lúa đã cho thu hoạch thì đây là điều kiện tương đối thuận lợi để người dân triển khai công tác thu hoạch các diện tích lúa đã chín, tuần 3 tháng 9, khu vực Đông Bắc có lượng mưa tương đối lớn 318.4mm khiến cho nhiều diện tích lúa bị ảnh hưởng do ngập úng, người dân cần khơi thông dòng chảy đảm bảo cho lúa phát triển. Các đối tượng sâu bệnh phát sinh gây hại trên cây lúa trong tháng 9 chủ yếu: rầy các loại, sâu đục thân 2 chấm, bệnh khô vằn, bệnh đen lép hạt... trong quá trình chăm sóc, người dân cần chú ý theo dõi và chủ động phòng trừ kịp thời và hiệu quả.
Cây vải		Phát triển lộc	Trong tháng 9, cây vải trong khu vực Đông Bắc đang trong giai đoạn phát triển lộc. Đây là giai đoạn hết sức quan trọng quyết định đến vụ vải của năm tới. Vì vậy, trong giai đoạn này, người dân cần hết sức lưu ý việc chăm sóc cho cây vải. Nền nhiệt độ trung bình trong tháng 9 của khu vực đạt 25.7°C, lượng mưa của khu vực đạt 469.7mm, do lượng mưa trong tháng có sự phân hóa rõ rệt theo

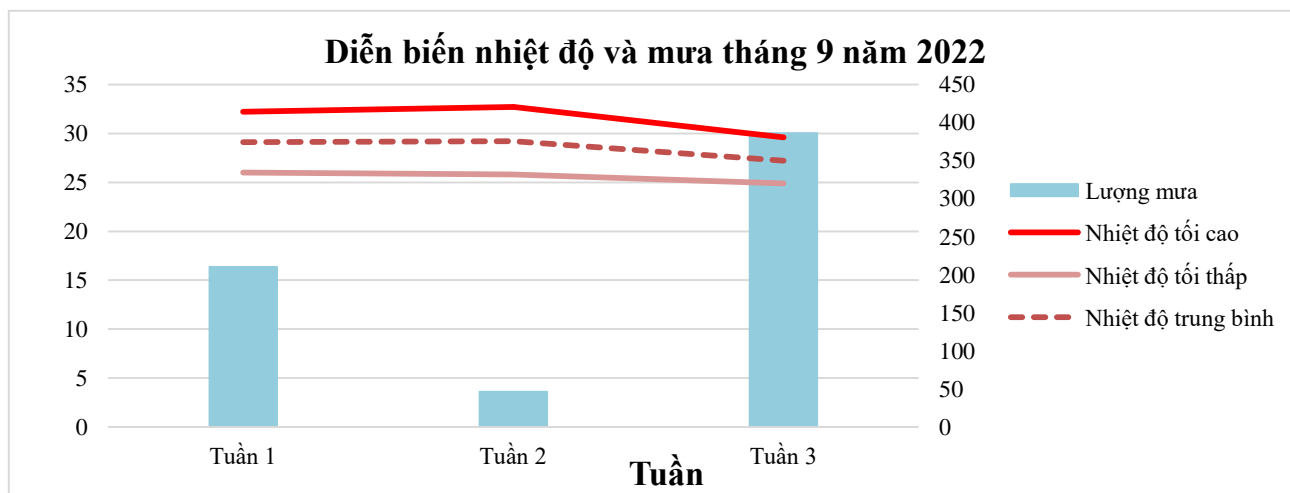
Cây trồng	Mùa vụ	Đặc trưng sinh trưởng	Các khuyến cáo, lưu ý
			<p>tùng tuần, tuần 3 lượng mưa của khu vực tương đối lớn gây nên tình trạng úng nước cho cây vải nên cần chú ý thoát nước kịp thời cho cây vải. Ngoài ra, cần chú ý chăm sóc, bón phân để kích thích cho lộc vải phát triển lộc đồng đều và đúng thời điểm. Bên cạnh đó, cần chú ý các đối tượng sâu bệnh phát sinh gây hại trên cây vải: sâu đo ăn lộc non, sâu đục gân lá, bệnh sương mai... khi phát hiện mức độ gây hại vượt quá mức cho phép, cần chú ý phun trừ kịp thời để tránh cho các đối tượng phát sinh gây hại mạnh gây ảnh hưởng đến sinh trưởng của cây vải.</p>
Cây ăn quả		Phát triển quả - thu hoạch	<p>So với tháng 8, nền nhiệt độ trung bình trong tháng 9 của khu vực giảm 1.0°C, lượng mưa trong tháng 9 của khu vực đạt 469.7mm. Có thể nhận thấy, điều kiện nhiệt độ trong tháng 9 của khu vực cơ bản phù hợp cho sự phát triển của cây ăn quả có múi. Tuy nhiên, lượng mưa trong tháng 9 của khu vực phân bố không đồng đều, nên người dân cần căn cứ vào tình hình thời tiết thực tế để điều tiết nước hợp lý theo nhu cầu của cây ăn quả có múi. Trong tháng, các đối tượng sâu bệnh phát sinh gây hại trên cây ăn quả có múi cần chú ý: sâu đục thân, ruồi đục quả, bệnh râm quả, bệnh ghẻ sẹo...</p>
Cây ngô	Hè thu	Phát triển bắp - thu hoạch	<p>Từ số liệu thống kê thực đo tại các trạm khí tượng trong khu vực cho thấy, nền nhiệt độ trong tháng 9 của khu vực khá thuận lợi cho cây ngô sinh trưởng và phát triển. Tại tuần 1 tháng 9, lượng mưa của khu vực cơ bản đáp ứng được nhu cầu của cây ngô trong các giai đoạn này, tuy nhiên, tại tuần 2 tháng 9, lượng mưa của khu vực tương đối thấp (44.7mm) nên người dân cần chú ý tưới thêm nước bổ sung cho các diện tích ngô hiện vẫn đang trong giai đoạn phát triển bắp, sang đến tuần 3 lượng mưa của khu vực tăng cao (318.4mm) nên cần chú ý thoát nước kịp thời cho cây ngô (nhất là các diện tích ngô Đông mới trồng). Trong tháng 9, sâu đục thân, sâu đục bắp, bệnh ung thư ngô, bệnh</p>
	Đông	Mới trồng – 7 lá	

Cây trồng	Mùa vụ	Đặc trưng sinh trưởng	Các khuyến cáo, lưu ý
			khô vằn... là các đối tượng gây hại chủ yếu trên cây ngô cần chú ý.
Cây rau màu		Phát triển thân lá - thu hoạch	Cây rau màu trong khu vực Đông Bắc trong tháng 9 tiếp tục trong các giai đoạn phát triển thân lá – thu hoạch. Nền nhiệt độ trong tháng 9 của khu vực dao động trong khoảng 23.1-28.9°C, tương đối phù hợp cho cây rau màu sinh trưởng và phát triển. Lượng mưa trong tháng 9 của khu vực đạt 469.7mm, mưa phân bố không đồng đều nên tại tuần có lượng mưa thấp (tuần 2) cần chú ý tưới bổ sung thêm nước cho cây rau màu; với tuần 3 tháng 9 lượng mưa của khu vực khá cao cần được thoát nước kịp thời để bảo đảm cho sinh trưởng của cây rau màu các loại. Sâu tơ, sâu khoang, bọ nhày, sâu cuốn lá, sâu xanh ăn lá... là các đối tượng gây hại chủ yếu trên cây rau màu trong tháng. Người dân cần chú ý theo dõi diễn biến của các đối tượng gây hại và có các biện pháp phòng trừ hợp lý vào bảo đảm an toàn vệ sinh thực phẩm cho cây rau thành phẩm khi thu hoạch.
Cây sắn		Phát triển thân lá - phát triển củ	Nhiệt độ trung bình trong tháng 9 của khu vực đạt 25.7°C, lượng mưa của khu vực đạt 469.7mm. Có thể nhận thấy, điều kiện nhiệt độ trong tuần này của khu vực cơ bản khá phù hợp với sinh trưởng của cây sắn, lượng mưa trong tuần này của khu vực đạt, tuy nhiên lượng mưa trong tuần này của khu vực tương đối cao, hơn nữa lượng mưa phân bố không đồng đều nên cần được điều tiết nước hợp lý theo nhu cầu sinh trưởng của cây sắn và điều kiện thực tế. Các đối tượng sâu bệnh phát sinh gây hại trên cây sắn trong tháng: bệnh khảm lá sắn do virus, bọ phấn trắng, rệp sáp bột hồng ... trong quá trình chăm sóc, người dân cần chú ý theo dõi chặt chẽ diễn biến của các đối tượng gây hại, tiến hành khoanh vùng và thu gom tiêu hủy các diện tích bị nhiễm bệnh (khảm lá sắn do virus) để hạn chế bệnh lây lan trên diện rộng.

III. Khu vực Đồng Bằng Bắc Bộ

III.1. Đặc trưng khí tượng nông nghiệp tháng 9 năm 2022

Với số liệu khí tượng từ các trạm thuộc khu vực Đồng Bằng Bắc Bộ trong tháng 9 năm 2022, thông báo đã tổng hợp diễn biến tổng lượng mưa và nhiệt độ tháng 9 của khu vực như Hình dưới đây:



Hình 3: Diễn biến nhiệt độ và mưa tháng 9 năm 2022

Thống kê các đặc trưng khí tượng và lượng mưa tháng 9 khu vực Đồng Bằng Bắc Bộ được thể hiện trong Bảng dưới đây:

Bảng 5: Đặc trưng khí tượng và lượng mưa tháng 9 năm 2022
khu vực Đồng Bằng Bắc Bộ

Tuần \ Yếu tố	Nhiệt độ tối cao (độ C)	Nhiệt độ tối thấp (độ C)	Nhiệt độ trung bình (độ C)	Lượng mưa (mm)
Tuần 1	32.2	26.0	29.1	210.4
Tuần 2	32.7	25.8	29.2	46.4
Tuần 3	29.6	24.9	27.2	386.2
Đặc trưng KT tháng	32.7	24.9	28.5	643.0

Có thể nhận thấy tháng 9 khu vực Đồng Bằng Bắc Bộ có nhiệt độ tối cao dao động từ 29.6 đến 32.7 độ C, nhiệt độ tối thấp dao động từ 24.9 đến 26.0 độ C; nhiệt độ trung bình dao động từ 27.2 đến 28.5 độ C. Tổng lượng mưa tháng 9 trong khu vực là 643.0mm.

III.2. Đặc trưng nông nghiệp tháng 9 năm 2022

Tổng hợp đặc trưng nông nghiệp tháng 9 năm 2022 khu vực Đồng Bằng Bắc Bộ được thống kê trong bảng dưới đây:

Bảng 6: Đặc trưng nông nghiệp tháng 9 năm 2022 khu vực Đồng Bằng Bắc Bộ

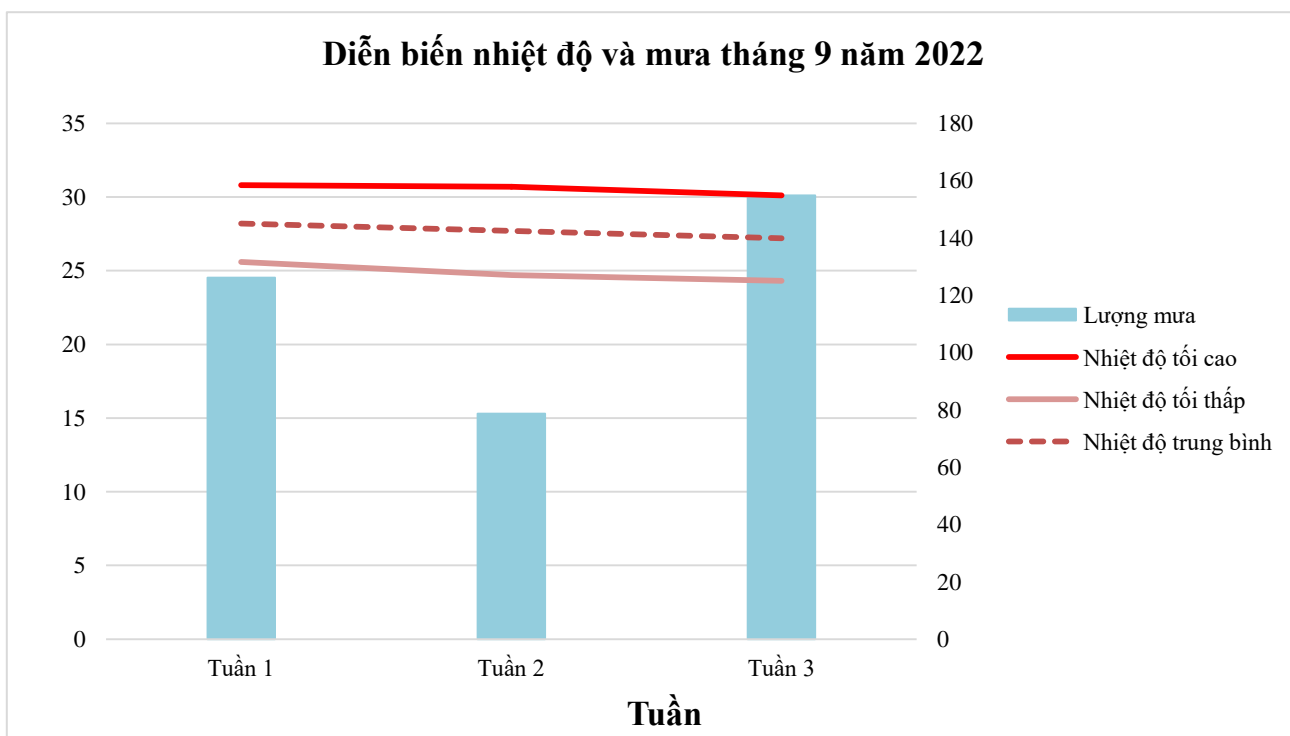
Cây trồng	Mùa vụ	Đặc trưng sinh trưởng	Các khuyến cáo, lưu ý
Lúa	Trà chính vụ	Ngâm sữa, chắc xanh, chín	Thống kê số liệu khí tượng trong khu vực cho thấy tháng 9 có nhiệt độ dao động trong khoảng từ 24.9 đến 32.7 độ C, tổng lượng mưa là 643.0mm, nhiệt độ thích hợp cho lúa phát triển giai đoạn này là 25-30 độ C, trong tháng xảy ra những trận mưa lớn, do đó cần khơi thông mương rãnh đảm bảo tiêu thoát nước kịp thời khi mưa lớn xảy ra đồng thời lưu ý một số sâu bệnh chính như: bệnh thối đen lép lửng, sâu phao; khi phát hiện diện tích nhiễm bệnh nên áp dụng các biện pháp diệt trừ sâu bệnh kịp thời.
Cây ăn quả		Phát triển quả - thu hoạch	Tổng hợp số liệu khí tượng từ các trạm đo trong khu vực cho thấy tháng 9 có tổng lượng mưa tăng đáng kể so với Tháng 9, có thể nhận thấy điều kiện nhiệt độ trong tuần tương đối phù hợp cho cây ăn quả phát triển; tuy nhiên cần chủ động tiêu thoát nước kịp thời khi mưa lớn xảy ra đồng thời lưu ý một số loại sâu bệnh như: bệnh tàn lụi, sâu đục trái; khi phát hiện diện tích nhiễm bệnh cần sử dụng biện pháp trừ sâu bệnh hiệu quả.
Cây ngô	Thu đông	5-9 lá	Nhiệt độ thích hợp cho ngô Hè thu giai đoạn này là 25 -28 độ C, tổng hợp số liệu từ các trạm đo trong khu vực cho thấy nhiệt độ tháng 9 dao động từ 24.9 đến 32.7 độ C, tổng lượng mưa là 643.0mm, có thể nhận thấy điều kiện khí tượng tháng 9 không thực sự thuận lợi cho ngô phát triển, những trận mưa lớn xuất hiện có khả năng gây ngập úng diện tích ngô mới trồng do đó cần chủ động thoát nước khi mưa lớn đồng thời chú ý một số sâu bệnh như: bệnh đốm lá nhỏ, sâu xám; khi phát hiện diện tích nhiễm bệnh có thể sử dụng một số loại thuốc trừ sâu đạt chuẩn cho phép.
Cây nhãn		Thu hoạch, chăm sóc sau thu hoạch	Thống kê số liệu khí tượng trong tháng cho thấy nhiệt độ dao động từ 24.9 đến 32.7 độ C; cần lưu ý một số loại sâu bệnh như: bệnh cháy lá, bọ xít; khi phát hiện diện tích nhiễm bệnh có thể phun thuốc trừ sâu theo tiêu chuẩn cho phép.
Cây		Phát triển	Theo thống kê số liệu từ các trạm khí tượng trong

Cây trồng	Mùa vụ	Đặc trưng sinh trưởng	Các khuyến cáo, lưu ý
chè		búp - thu hái	khu vực cho thấy nhiệt độ trung bình trong tháng dao động từ 28.6 đến 29.5 độ C, tổng lượng mưa là 643.0mm, cây chè ưa điều kiện ẩm ướt, râm mát với giới hạn nhiệt độ thích hợp trong khoảng 15-28°C, có thể thấy nhiệt độ tháng 9 tương đối thích hợp cho chè phát triển; cần lưu ý một số sâu bệnh có khả năng phát sinh như: bệnh đốm xám, nhện nâu; ngay khi phát hiện sâu bệnh cần kịp thời phun thuốc trừ sâu cho diện tích chè nhiễm bệnh, tránh lây lan diện rộng.
Rau màu		Cây con - phát triển thân lá - thu hoạch	Thống kê số liệu khí tượng từ các trạm đo trong khu vực cho thấy nhiệt độ trung bình trong tháng 9 là 28.5 độ C, tổng lượng mưa là 643.0mm; cần lưu ý một số sâu bệnh có khả năng phát sinh như: bệnh lở cổ rễ, sâu vẽ bùa; khi phát hiện diện tích nhiễm bệnh cần khẩn trương diệt trừ sâu bệnh, tránh lây lan sang diện tích cây trồng khác đồng thời thường xuyên khơi thông mương rãnh, chủ động tiêu thoát nước khi mưa lớn xảy ra tránh gây úng ngập diện rộng.
Cây sắn		Phát triển thân lá - phát triển củ	Thống kê số liệu từ các trạm đo trong khu vực cho thấy nhiệt độ trung bình tháng 9 là 28.5 độ C, tổng lượng mưa là 643.0mm; trong thời kỳ này sản yêu cầu được cung cấp đầy đủ dưỡng chất và nước, cần lưu ý một số sâu bệnh như: bệnh khảm vi rút, rệp sáp bột hồng; khi phát hiện diện tích nhiễm bệnh có thể sử dụng một số loại thuốc trừ sâu phù hợp và theo tiêu chuẩn cho phép.

IV. Khu vực Nam Bộ

IV.1. Đặc trưng khí tượng nông nghiệp tháng 9 năm 2022

Với số liệu khí tượng từ các trạm thuộc khu vực Nam Bộ trong tháng 9 năm 2022, báo cáo đã tổng hợp diễn biến tổng lượng mưa và nhiệt độ tháng 9 của khu vực như Hình dưới đây:



Hình 4: Diễn biến nhiệt độ và mưa tháng 9 năm 2022

Thông kê các đặc trưng khí tượng và lượng mưa tháng 9 khu vực Nam Bộ được thể hiện trong Bảng dưới đây:

Bảng 7: Đặc trưng khí tượng và lượng mưa tháng 9 năm 2022 khu vực Nam Bộ

Tuần	Nhiệt độ tối cao (độ C)	Nhiệt độ tối thấp (độ C)	Nhiệt độ TB (độ C)	Lượng mưa (mm)
Tuần 1	30.8	25.6	28.2	126.1
Tuần 2	30.7	24.7	27.7	78.7
Tuần 3	30.1	24.3	27.2	154.8
Đặc trưng KT tháng	30.8	24.3	27.7	359.6

Có thể nhận thấy nhiệt độ tối cao dao động từ 30.1 đến 30.8 độ C, nhiệt độ tối thấp dao động từ 24.3 đến 25.6 độ C, nhiệt độ trung bình các tuần dao động từ 27.2 đến 28.2 độ C. Tổng lượng mưa tháng đạt 359.6mm.

IV.2. Đặc trưng nông nghiệp tháng 9 năm 2022

Tổng hợp đặc trưng nông nghiệp tháng 9 năm 2022 khu vực Nam Bộ được thống kê trong bảng dưới đây:

Bảng 8: Đặc trưng nông nghiệp tháng 9 năm 2022 khu vực Nam Bộ

Cây trồng	Đặc trưng sinh trưởng	Các khuyến cáo, lưu ý
Lúa (Thu Đông – Mùa 2022)	Mạ, đẻ nhánh, đòng – trổ, chín, thu hoạch	Tháng 9, khu vực Nam Bộ có nền nhiệt độ dao động trong khoảng 24.3 - 30.8°C, lượng mưa tháng 9 của khu vực đạt 359.6mm. Có thể nhận thấy, điều kiện nhiệt độ trong tháng của khu vực tương đối thuận lợi cho cây lúa sinh trưởng, tuy nhiên người dân cần chủ động bổ sung thêm nước cho cây lúa ở những khu vực mưa ít trong giai đoạn đẻ nhánh. Trong giai đoạn đẻ nhánh cần phải giữ mực nước ở mặt ruộng khoảng 1-3cm và lưu ý một số đối tượng sâu bệnh gây hại chính là: rầy hại lúa, sau cuốn là nhỏ.
Cây xoài	Ra hoa, nuôi quả, thu hoạch	Tháng 9, khu vực Nam Bộ có nền nhiệt độ dao động trong khoảng 24.3 - 30.8°C, lượng mưa tháng 9 của khu vực đạt 359.6mm. Trong tháng 9 cây xoài đang trong giai đoạn nuôi quả - thu hoạch. Nền nhiệt độ của khu vực phù hợp cho công tác thu hoạch các diện tích xoài đã chín quả bảo đảm chất lượng tốt. Các đối tượng sâu bệnh hại trên cây xoài cần lưu ý: các loại kiến, bọ xít, bệnh thán thư, phấn trắng, xỉ mù thân.
Cây ăn quả có múi (cam, quýt, bưởi)	Đang trong nhiều giai đoạn	Nhiệt độ trung bình trong tháng 9 của khu vực đạt 27.7°C, lượng mưa tháng 9 khu vực đạt 359.6mm. Trong Tháng 9, khu vực Nam Bộ có nền nhiệt độ tương đối thích hợp với sinh trưởng của cây ăn quả có múi các loại. Ngoài ra, cần lưu ý một số sâu bệnh thường gặp trong các giai đoạn phát triển này: sâu cuốn lá nhỏ, sâu vẽ bùa, sâu xanh, sâu đục cành, bệnh loét, bệnh vàng lá, có thể áp dụng phương pháp loại bỏ cành sâu bệnh.
Sầu riêng	Chăm sóc sau thu hoạch	Nhiệt độ trung bình trong tháng 9 của khu vực 27.7°C, lượng mưa tháng 9 khu vực đạt 359.6mm. Có thể nhận thấy điều kiện thời tiết trong tháng tương đối thuận lợi cho việc chăm sóc bón phân cho sầu riêng. Cần lưu ý một số sâu bệnh thường gặp trong các giai đoạn phát triển này: Rầy

Cây trồng	Đặc trưng sinh trưởng	Các khuyến cáo, lưu ý
		phần; nhện đỏ, rầy lửa; sâu đục thân, đục cành; các bệnh do nấm <i>Phytophthora palmivora</i> gây nên.
Điều	Ra đợt non	Nền nhiệt độ trung bình tháng 9 của khu vực đạt 27.7°C, điều kiện nhiệt độ của khu vực tương đối thuận lợi cho cây điều phát triển. Lượng mưa trong tháng của khu vực đạt 359.6mm tương đối thích hợp cho giai đoạn sinh trưởng, phát triển của cây điều; Cần lưu ý một số sâu bệnh thường gặp trong các giai đoạn phát triển này: bọ xít muỗi, bệnh thán thư, sâu đục thân cành, sâu đục rệp lá,...
Sắn	Phát triển thân lá, phát triển củ, thu hoạch	Tháng 9, khu vực Nam Bộ có nền nhiệt độ dao động trong khoảng 24.3 - 30.8°C, lượng mưa tháng 9 của khu vực đạt 359.6mm. Nền nhiệt và lượng mưa tháng 9 khu vực Nam Bộ phù hợp với giai đoạn thu hoạch; Cần lưu ý một số sâu bệnh thường gặp trong các giai đoạn phát triển này: bệnh thối củ, bệnh khảm lá do virus.
Cây rau màu	Các giai đoạn khác nhau	Tháng 9, khu vực Nam Bộ có nền nhiệt độ dao động trong khoảng 24.3 - 30.8°C, lượng mưa tháng 9 của khu vực đạt 359.6mm. Cây rau màu đang trong nhiều giai đoạn, cần chú ý một số sâu bệnh thường gặp trong các giai đoạn phát triển này: các loại sâu khoang, bọ nhậy và sâu cuốn lá phát triển.
Cây ngô	Cây con, phát triển thân lá, trỗ cờ, thu hoạch	Nền nhiệt độ trung bình tháng 9 của khu vực đạt 27.7°C, điều kiện nhiệt độ của khu vực tương đối thuận lợi cho cây ngô phát triển. Lượng mưa trong tháng của khu vực đạt 359.6mm tương đối thích hợp cho giai đoạn chăm sóc và phát triển của cây ngô. Cần lưu ý một số sâu bệnh thường gặp trong các giai đoạn phát triển này: khô vằn, sâu keo.
Cây chôm chôm	Chăm sóc, phát triển thân lá	Nền nhiệt độ trung bình tháng 9 của khu vực đạt 27.7°C, điều kiện nhiệt độ của khu vực tương đối thuận lợi cho cây ngô phát triển. Lượng mưa trong tháng của khu vực đạt 359.6mm tương đối thích hợp cho giai đoạn sinh trưởng của cây chôm chôm. Cần lưu ý một số sâu bệnh thường gặp

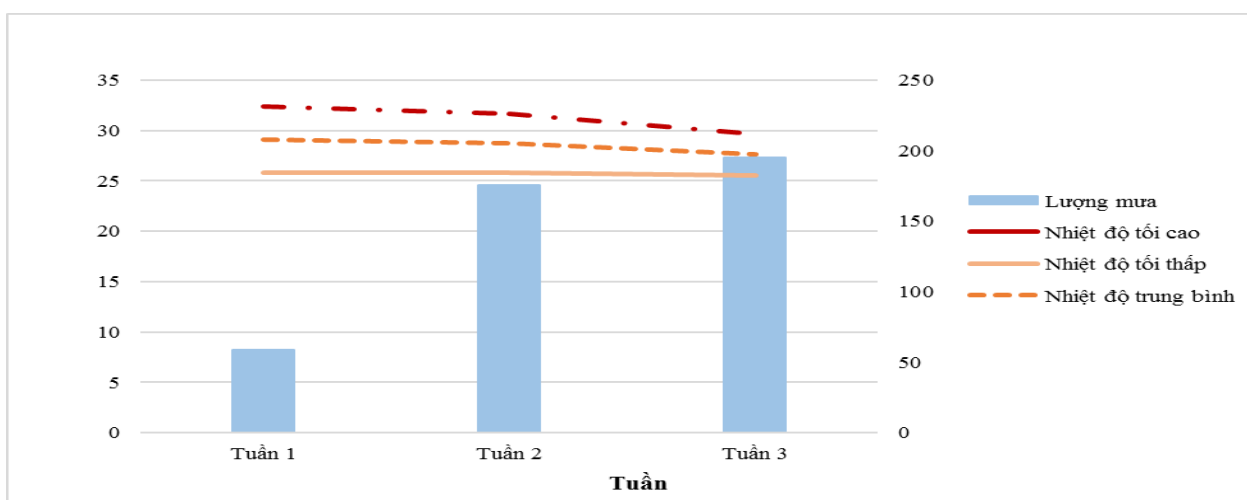
Cây trồng	Đặc trưng sinh trưởng	Các khuyến cáo, lưu ý
		trong các giai đoạn phát triển này: bệnh phấn trắng, bệnh héo đen đầu lá, bệnh nấm hồng.
Mía	Cây con, vươn lóng, thu hoạch	Tháng 9, khu vực Nam Bộ có nền nhiệt độ dao động trong khoảng 24.3 - 30.8°C, lượng mưa tháng 9 của khu vực đạt 359.6mm. Nền nhiệt tháng 9 khu vực Nam Bộ phù hợp với cây trồng; Cần lưu ý một số sâu bệnh thường gặp trong các giai đoạn phát triển này: sâu đục thân, bông lá và làm cỏ.
Cây cao su	Khai thác mủ	Tháng 9, khu vực Nam Bộ có nền nhiệt độ dao động trong khoảng 24.3 - 30.8°C, lượng mưa tháng 9 của khu vực đạt 359.6mm. Nền nhiệt và lượng mưa tháng 9 khu vực Nam Bộ phù hợp với giai đoạn phát triển của cây trồng; Cần lưu ý một số sâu bệnh thường gặp trong các giai đoạn phát triển này: các loại kiến, bọ xít, bệnh thán thư, phấn trắng, xỉ mù thân.
Mít	Phát triển thân lá, nuôi quả, thu hoạch	Nền nhiệt độ trung bình tháng 9 của khu vực đạt 27.7°C, lượng mưa trong tháng của khu vực đạt 359.6mm. Có thể nhận thấy điều kiện thời tiết trong tháng tương đối thuận lợi cho việc thu hoạch các diện tích mít đã chín quả. Cần lưu ý một số sâu bệnh thường gặp trong các giai đoạn phát triển này: các loại sâu đục thân, đục cành, ruồi đục trái, sâu đục trái, rệp sáp.
Hồ tiêu	Nuôi quả	Nền nhiệt độ trung bình tháng 9 của khu vực đạt 27.7°C, điều kiện nhiệt độ của khu vực tương đối thuận lợi cho cây hồ tiêu phát triển. Lượng mưa trong tháng của khu vực đạt 359.6mm khá phù hợp cho giai đoạn nuôi quả của cây hồ tiêu. Cần lưu ý một số sâu bệnh thường gặp trong các giai đoạn phát triển này: héo chết nhanh, bệnh vàng lá thối rễ tơ, rệp sáp cành, gốc, tuyến trùng rễ.
Cây cà phê	Nuôi quả	Nền nhiệt độ trung bình tháng 9 của khu vực đạt 27.7°C, điều kiện nhiệt độ của khu vực tương đối thuận lợi cho cây cà phê phát triển. Lượng mưa trong tháng của khu vực đạt

Cây trồng	Đặc trưng sinh trưởng	Các khuyến cáo, lưu ý
		359.6mm tương đối thích hợp cho giai đoạn phát triển của cây. Cần lưu ý một số sâu bệnh thường gặp trong các giai đoạn phát triển này: bệnh khô cành, gỉ sắt và bọ xít muối.
Dừa	Đang trong các giai đoạn	Nền nhiệt độ trung bình tháng 9 của khu vực đạt 27.7°C, điều kiện nhiệt độ của khu vực tương đối thuận lợi cho cây dừa phát triển. Lượng mưa trong tháng của khu vực đạt 359.6mm tương đối thích hợp cho các giai đoạn phát triển của cây dừa. Cần lưu ý một số sâu bệnh thường gặp trong các giai đoạn phát triển này: bọ cánh cứng, bọ rùa, kiến vương, bọ xít và làm cỏ.
Cây thanh long	Nuôi quả - thu hoạch	Tháng 9, khu vực Nam Bộ có nền nhiệt độ dao động trong khoảng 24.3 - 30.8°C, lượng mưa tháng 9 của khu vực đạt 359.6mm. Trong tháng 9 cây thanh long đang trong giai đoạn nuôi quả - thu hoạch. Nền nhiệt độ của khu vực rất phù hợp cho công tác thu hoạch các diện tích thanh long đã chín quả bảo đảm chất lượng tốt. Cần lưu ý một số sâu bệnh thường gặp trong các giai đoạn phát triển này: các loại kiến, bọ xít, ruồi vàng hoặc hiện tượng nứt vỏ trái.

V. Khu vực Nam Trung Bộ

V.1. Đặc trưng khí tượng nông nghiệp tháng 9 năm 2022

Với số liệu khí tượng từ các trạm thuộc khu vực Nam Trung Bộ trong tháng 9 năm 2022, báo cáo đã tổng hợp diễn biến tổng lượng mưa và nhiệt độ tháng 9 của khu vực như hình dưới đây:



Hình 5: Diễn biến nhiệt độ và mưa tháng 9 năm 2022

Thống kê các đặc trưng khí tượng và lượng mưa tháng 9 khu vực Nam Trung Bộ được thể hiện trong bảng dưới đây:

Bảng 9: Đặc trưng khí tượng và lượng mưa tháng 9 năm 2022 khu vực Nam Trung Bộ

THÁNG 9	Nhiệt độ tối cao	Nhiệt độ tối thấp	Nhiệt độ trung bình	Lượng mưa
Tuần 1	32.4	25.8	29.1	58.5
Tuần 2	31.7	25.8	28.7	175.7
Tuần 3	29.7	25.5	27.6	195.5
Đặc trưng KT tháng 9	32.4	25.5	28.5	429.7

Có thể nhận thấy nhiệt độ trong tháng dao động từ 25.5 độ C đến 32.4 độ C, nhiệt độ trung bình tháng là 28.5 độ C và tổng lượng mưa là 429.7mm. Tổng lượng mưa lớn nhất tại tuần 3 và thấp nhất tại tuần 1.

V.2. Đặc trưng nông nghiệp tháng 9 năm 2022

Tổng hợp đặc trưng nông nghiệp tháng 9 năm 2022 khu vực Nam Trung Bộ được thống kê trong bảng dưới đây:

Bảng 10: Đặc trưng nông nghiệp tháng 9 năm 2022 khu vực Nam Trung Bộ

Cây trồng	Vụ	Trà	Giai đoạn sinh trưởng	Các khuyến cáo, lưu ý
Lúa	Mùa	Sớm	Đứng cái – làm đòng – chắc xanh	Tổng hợp từ bảng 9 cho thấy điều kiện thời tiết thuận lợi cho lúa sinh trưởng và phát triển ở các giai đoạn này. Trong tháng Rây nâu, rây lưng trắng, sâu đục

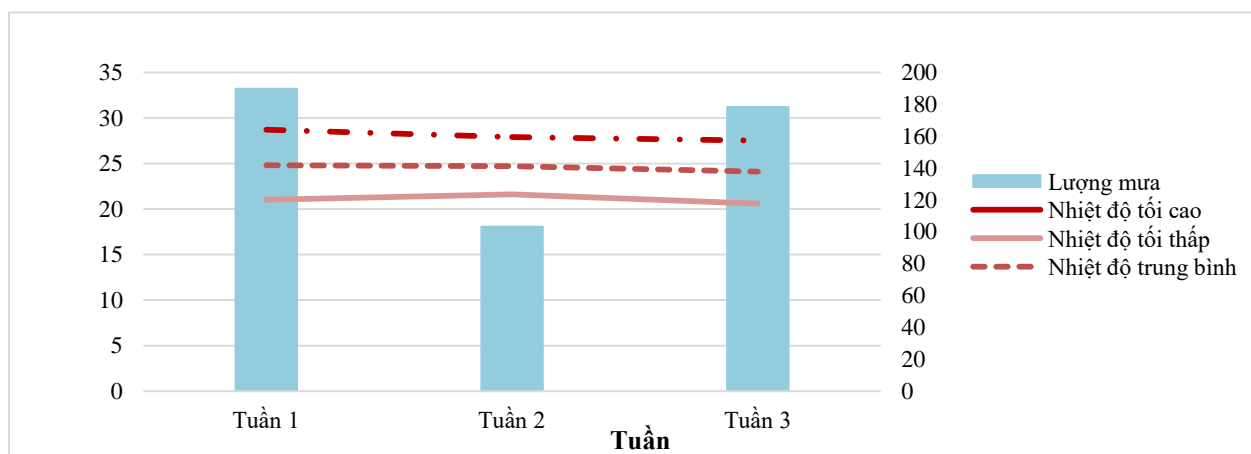
Cây trồng	Vụ	Trà	Giai đoạn sinh trưởng	Các khuyến cáo, lưu ý
		Chính vụ	Mạ- đẻ nhánh - đòng	thân, bệnh khô vằn, bệnh lem lép thối hạt tiếp tục gây hại trên lúa Hè Thu muộn giai đoạn trổ - chín, mức độ hại phổ biến từ nhẹ - trung bình, hại nặng cục bộ; Bệnh đạo ôn lá tiếp tục phát sinh gây hại lúa giai đoạn đẻ nhánh – làm đòng ở các tỉnh Bình Thuận, Bệnh đạo ôn bông gây hại cục bộ lúa giai đoạn đòng – trổ. Ngoài ra, sâu cuốn lá nhỏ, sâu đục thân 2 chấm, bọ trĩ tiếp tục phát sinh gây hại lúa Mùa giai đoạn mạ - đẻ nhánh - làm đòng, mức độ hại nhẹ - trung bình.
	Hè thu 2022	Muộn	Chín – thu hoạch	
Ngô	Hè Thu 2022		Thâm râu – thu hoạch.	Theo thống kê từ bảng 9 cho thấy điều kiện thời tiết thuận lợi cho ngô ở các giai đoạn này. Trong tháng sâu keo mùa thu tiếp tục phát sinh, phát triển và gây hại, mức độ hại phổ biến từ nhẹ - trung bình. các đối tượng sinh vật gây hại khác như sâu xám, sâu đục thân, sâu cắn lá, bệnh khô vằn, chuột phát sinh gây hại phổ biến ở mức nhẹ - trung bình, hại nặng cục bộ.
	Vụ mùa 2022		Cây con - PTTL	
Sắn	ĐX 2021-2022		PT thân lá - nuôi củ - thu hoạch	Tổng hợp tháng 09 cho thấy điều kiện thời tiết thích hợp cho cây sắn sinh trưởng và phát triển. Lưu ý các đối tượng sinh vật gây hại như: bọ phấn trắng, rệp sáp tiếp tục hại. Bệnh khảm lá virus tiếp tục lây lan và gia tăng diện tích nhiễm bệnh tại các vùng trồng sắn.
	Hè thu 2022		Cây con – tạo củ	
Rau màu			Các giai đoạn	Các đối tượng sinh vật hại như sâu xanh, sâu tơ, bọ nhậy, sâu khoang, rệp, bọ trĩ, bệnh lở cổ rễ, bệnh sương mai tiếp tục gây hại nhẹ - trung bình, cục bộ hại nặng trên rau họ hoa thập tự; bệnh mốc sương, héo xanh, bệnh héo vàng tiếp tục hại trên cây họ bầu bí; bệnh lở cổ rễ, chết ẻo, thối gốc phát sinh gây hại cục bộ trên rau giai đoạn cây con.

Cây trồng	Vụ	Trà	Giai đoạn sinh trưởng	Các khuyến cáo, lưu ý
Thanh long			Chăm sóc - thu hoạch	Từ bảng 9 cho thấy điều kiện thời tiết thuận lợi cho cây thanh long sinh trưởng và phát triển. Bệnh đốm nâu tiếp tục phát sinh và gây hại mạnh do điều kiện thời tiết mưa nhiều và ẩm độ cao.
Sầu riêng			Thu hoạch- chăm sóc sau thu hoạch	Trong tháng, kiện thuận thời tiết lợi cho cây sầu riêng sinh trưởng và phát triển. Bệnh xì mủ có khả năng tiếp tục gia tăng diện tích nhiễm, nhất là trên những vườn chăm sóc kém, không thoát nước tốt.
Hồ tiêu			Ra hoa, quả non – nuôi quả	Thống kê từ bảng 9 cho thấy điều kiện thời tiết thuận lợi cho cây hồ tiêu sinh trưởng, phát triển. Trong tháng bệnh chết nhanh, bệnh chết chậm, tuyến trùng hại rễ có khả năng phát sinh và gây hại tăng, hại nặng cục bộ trên những vườn cây lâu năm chăm sóc kém.

VI. Khu vực Tây Bắc

VI.1. Đặc trưng khí tượng nông nghiệp tháng 9 năm 2022

Với số liệu thực đo từ các trạm khí tượng thuộc khu vực Tây Bắc trong tháng 9 năm 2022, diễn biến tổng lượng mưa và nhiệt độ tháng 9 của khu vực được khái quát như hình dưới đây:



Hình 6: Diễn biến nhiệt độ và mưa tháng 9 năm 2022

Thông kê các đặc trưng khí tượng và lượng mưa tháng 9 khu vực Tây Bắc được thể hiện trong Bảng dưới đây:

Bảng 11: Đặc trưng khí tượng và lượng mưa tháng 9 năm 2022 khu vực Tây Bắc

THÁNG 9	Nhiệt độ tối cao	Nhiệt độ tối thấp	Nhiệt độ trung bình	Lượng mưa
Tuần 1	28.7	21.0	24.8	189.8
Tuần 2	27.9	21.6	24.7	103.2
Tuần 3	27.5	20.6	24.1	178.3
Đặc trưng KT tháng	28.7	20.6	24.5	471.3

Từ bảng 11, có thể nhận thấy, nền nhiệt độ của khu vực Tây Bắc trong tháng 9 dao động trong khoảng 20.6-28.7°C, nhiệt độ không khí trung bình tháng 9 của khu vực đạt 24.5°C, tổng lượng mưa trong tháng 9 của khu vực đạt 471.3mm.

VI.2. Đặc trưng nông nghiệp tháng 9 năm 2022

Tổng hợp đặc trưng nông nghiệp tháng 9 năm 2022 khu vực Tây Bắc được khái quát trong bảng dưới đây:

Bảng 12: Đặc trưng nông nghiệp tháng 9 năm 2022 khu vực Tây Bắc

Cây trồng	Mùa vụ	Đặc trưng sinh trưởng	Các khuyến cáo. lưu ý
Lúa	Hè Thu 2022	Làm đòng - trỗ chín – thu hoạch	Nền nhiệt độ trong tháng 9 của khu vực dao động trong khoảng 20.6-28.7°C, lượng mưa của khu vực đạt 471.3mm. Có thể nhận thấy, lượng mưa trong tháng của khu vực khá phù hợp cho cây lúa sinh trưởng và phát triển (trừ một số diện tích lúa trỗ bông bị ảnh hưởng do mưa lớn gây ra). Trong tháng, nhiều diện tích lúa đã cho thu hoạch, người dân cần tranh thủ những ngày thời tiết tạnh ráo để thu hoạch các diện tích lúa đã chín. Một số đối tượng sâu bệnh phát sinh gây hại trên cây lúa trong tháng: rầy nâu, sâu cuốn lá nhỏ, sâu đục thân 2 chấm, bệnh khô vằn, bệnh đốm sọc vi khuẩn ... người dân cần chú ý theo dõi diễn biến của các đối tượng gây hại và chủ động có các biện pháp phòng trừ kịp thời tránh cho các đối

Cây trồng	Mùa vụ	Đặc trưng sinh trưởng	Các khuyến cáo. lưu ý
			tượng phát sinh gây hại mạnh và trên diện rộng sẽ gây khó khăn cho công tác phòng trừ cũng như gây ảnh hưởng đến sinh trưởng của cây lúa.
Cây ngô	Hè Thu	Phát triển bắp – thu hoạch	Theo số liệu thống kê thực đo từ các trạm khí tượng trong khu vực cho thấy nền nhiệt độ trong 9 của khu vực tương đối thuận lợi cho cây ngô sinh trưởng và phát triển. Lượng mưa trong tháng 9 của khu vực đạt 471.3mm, tuần đầu tháng 9, khu vực Tây Bắc có mưa to xảy ra cục bộ, tuần cuối tháng 9 xảy ra mưa to trong một vài ngày khiến cho một số diện tích ngô Thu đông trong giai đoạn cây con bị ảnh hưởng do ngập úng xảy ra. Để bảo đảm cho sinh trưởng của cây ngô, người dân cần chú ý căn cứ vào tình hình thời tiết và nhu cầu về nước của cây ngô để có các biện pháp nhằm điều tiết nước phù hợp cho cây. Các đối tượng sâu bệnh phát sinh gây hại trên cây ngô trong tháng: sâu keo mùa thu, sâu cuốn lá, sâu khoang, sâu đục thân/bắp, bệnh gỉ sắt ngô, bệnh khô vằn...
	Thu đông	Cây con – 9 lá – xoáy nõn	
Cây lạc	Hè Thu	Ra hoa - tạo củ - củ non	Trong tháng 9, cây lạc trong khu vực Tây Bắc trong các giai đoạn ra hoa - tạo củ - củ non. Nền nhiệt độ trung bình của khu vực trong tháng 9 đạt 24.5°C, lượng mưa của khu vực đạt 471.3mm. Có thể nhận thấy, điều kiện nhiệt độ và lượng mưa trong tháng 9 của khu vực khá phù hợp với sinh trưởng của cây lạc (trừ một số ngày trong tuần 1 và tuần 3 tháng 9 xảy ra mưa to cục bộ gây ra tình trạng úng cục bộ tại một số diện tích trồng lạc). Trong tháng, các đối tượng sâu bệnh phát sinh gây hại trên cây lạc: rầy xanh lá mạ, sâu

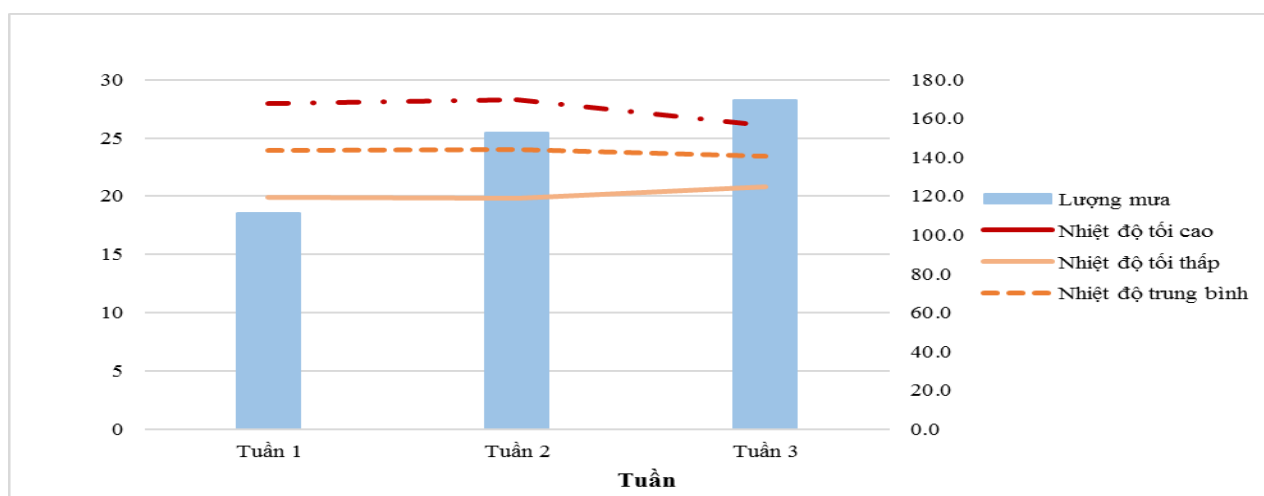
Cây trồng	Mùa vụ	Đặc trưng sinh trưởng	Các khuyến cáo. lưu ý
			cuốn lá, bệnh gỉ sắt....
Cây sắn		Phát triển thân lá – phát triển củ	Lượng mưa của khu vực Tây Bắc trong tháng 9 đạt 471.3mm, tuần 1 tháng 9 và tuần 3 tháng 9, khu vực Tây Bắc có lượng mưa tương đối cao (189.8mm và 178.3mm) khiến cho một số khu vực trồng sắn trũng thấp xảy ra tình trạng ngập úng cục bộ. Các tuần tiếp theo, lượng mưa tương đối phù hợp cho sinh trưởng của cây sắn. Cây sắn trong khu vực hiện sinh trưởng và phát triển tương đối thấp. Một số đối tượng sâu bệnh phát sinh gây hại trên cây sắn trong tháng: bệnh khảm lá sắn do virus, bọ phấn trắng, rệp sáp bột hồng ... trong quá trình chăm sóc, cần chú ý diễn biến của các đối tượng gây hại để kịp thời có các biện pháp phòng trừ hiệu quả.
Cây ăn quả có múi		Phát triển quả - quả xanh - quả chín	Theo số liệu thống kê thực đo từ các trạm khí tượng trong khu vực cho thấy, nền nhiệt độ của khu vực trong tháng 9 dao động trong khoảng 20.6-28.7°C, lượng mưa của khu vực đạt 471.3mm. Có thể nhận thấy, nền nhiệt độ và lượng mưa trong tháng của khu vực cơ bản khá phù hợp cho cây ăn quả có múi sinh trưởng và phát triển. Các đối tượng sâu bệnh phát sinh gây hại trên cây ăn quả có múi trong tháng: ruồi đục quả, bệnh loét, bệnh ghẻ sẹo...
Cây nhãn		Thu hoạch – ra lộc	Cây nhãn trong tháng 9 đã vào cuối vụ thu hoạch, đại đa số các diện tích nhãn trong khu vực đã cho thu hoạch xong và chuyển sang giai đoạn ra lộc, một số diện tích nhãn muộn tiếp tục cho thu hoạch. Điều kiện thời tiết trong tháng 9 của khu vực với lượng mưa đạt 471.3mm (mưa nhiều, tuy

Cây trồng	Mùa vụ	Đặc trưng sinh trưởng	Các khuyến cáo. lưu ý
			nhiên chỉ xảy ra trong một vài ngày trong tháng nên công tác thu hoạch các diện tích nhãn đã chín cũng không bị ảnh hưởng quá nhiều). Trong tháng, các đối tượng sâu bệnh phát sinh gây hại trên cây nhãn chủ yếu: sâu đục cuống quả, sâu đục thân/cành...
Cây chè		Phát triển búp – thu hái	Nền nhiệt độ trung bình của khu vực trong tháng 9 của khu vực đạt 24.5°C lượng mưa của khu vực trong tháng đạt 471.3mm. Có thể nhận thấy, điều kiện thời tiết trong tháng 9 của khu vực cơ bản phù hợp cho sinh trưởng của cây chè. Các đối tượng sâu bệnh phát sinh gây hại trên cây chè trong tháng cần chú ý: rầy xanh, bọ cánh tơ, bọ xít muỗi, nhện....

VII. Khu vực Tây Nguyên

VII.1. Đặc trưng khí tượng nông nghiệp tháng 9 năm 2022

Với số liệu khí tượng từ các trạm thuộc khu vực Tây Nguyên trong tháng 9 năm 2022, báo cáo đã tổng hợp diễn biến tổng lượng mưa và nhiệt độ tháng 9 của khu vực như hình dưới đây:



Hình 7: Diễn biến nhiệt độ và mưa tháng 9 năm 2022

Thông kê các đặc trưng khí tượng và lượng mưa tháng 9 khu vực Tây Nguyên được thể hiện trong bảng dưới đây:

Bảng 13: Đặc trưng khí tượng và lượng mưa tháng 9 năm 2022 khu vực Tây Nguyên

THÁNG 09	Nhiệt độ tối cao	Nhiệt độ tối thấp	Nhiệt độ trung bình	Lượng mưa
Tuần 1	28	19.9	23.9	111.2
Tuần 2	28.3	19.8	24.0	152.7
Tuần 3	26.1	20.8	23.4	169.5
Đặc trưng KT tháng 09	28.3	19.8	23.8	433.4

Có thể nhận thấy nhiệt độ tháng 9 dao động từ 19.8 đến 28.3 độ C, nhiệt độ trung bình tháng 23.8 độ C, tổng lượng mưa tháng 433.4 mm. Lượng mưa lớn nhất vào tuần thứ 3 với tổng lượng mưa là 169.5 mm, lượng mưa thấp nhất vào tuần 1 với tổng lượng mưa là 111.2mm.

VII.2. Đặc trưng nông nghiệp tháng 9 năm 2022

Tổng hợp đặc trưng nông nghiệp tháng 9 năm 2022 khu vực Tây Nguyên được thống kê trong bảng dưới đây:

Bảng 14: Đặc trưng nông nghiệp tháng 9 năm 2022 khu vực Tây Nguyên

Cây trồng	Vụ	Trà	Giai đoạn sinh trưởng	Các khuyến cáo, lưu ý
Lúa	Hè Thu 2022	Chính vụ	Chín – thu hoạch	Theo thống kê từ bảng 13 cho thấy điều kiện thời tiết thuận lợi cho cây lúa sinh trưởng và phát triển ở các giai đoạn này. Tuy nhiên, do ảnh hưởng của bão số 4 nên cuối tháng khu vực đã có mưa to đến rất to ảnh hưởng đến quá trình sinh trưởng và phát triển của cây trồng. Trong tháng bộ trĩ, sâu keo, dòi đục nõn phát sinh gây hại lúa Mùa giai đoạn mạ - đẻ nhánh; chuột gây hại cục bộ trên các trà lúa giai đoạn đồng – trổ và lúa Mùa giai đoạn xuống giống - mạ - đẻ nhánh; ốc brou vàng gây hại rải rác trên lúa Mùa giai đoạn sạ - mạ. Ngoài ra, <i>Bọ trĩ, sâu keo, dòi đục nõn</i> phát sinh gây hại lúa Mùa giai đoạn mạ - đẻ nhánh; <i>chuột</i> gây hại cục bộ trên các trà lúa giai đoạn đồng – trổ và lúa Mùa
		Muộn	Đứng cái – đòng trổ - chín	
	Mùa	Sớm	Đòng trổ - chắc xanh	
		Chính vụ	Mạ- đẻ nhánh - đòng	

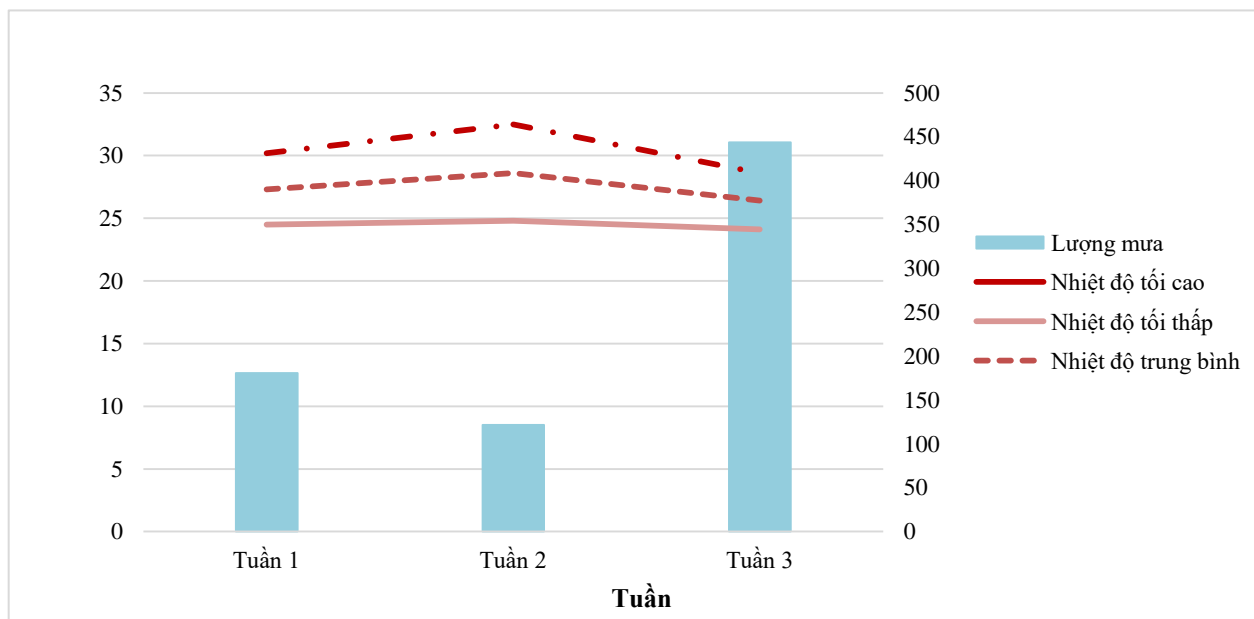
				giai đoạn xuống giống - mạ - đẻ nhánh; ốc bươu vàng gây hại rải rác trên lúa lúa Mùa giai đoạn sạ - mạ.
Cây ngô	Hè Thu 2022		Thâm râu – thu hoạch	Từ bảng 13 cho thấy điều kiện thời tiết thuận lợi cho cây ngô sinh trưởng và phát triển. Sâu keo mùa thu tiếp tục phát sinh, phát triển và gây hại giai đoạn cây con, mức độ hại phổ biến từ nhẹ - trung bình. Sâu keo mùa thu, sâu cắn lá,.. gây hại tăng trên ngô Thu đông giai đoạn 3-5 lá, mức độ hại phổ biến từ nhẹ - trung bình, hại nặng cục bộ; Sâu xám, sâu đục thân, bệnh đốm lá, bệnh khô vằn, chuột... tiếp tục hại.
	Vụ mùa 2022		Cây con - PTTL	
Cây sắn	ĐX 2021-2022		PT thân lá - nuôi củ - thu hoạch	Thống kê cho thấy điều kiện thời tiết thuận lợi cho cây sắn sinh trưởng và phát triển. Bệnh khảm lá virus tiếp tục lây lan nhiễm bệnh tại các vùng trồng sắn khu vực Tây Nguyên, Lưu ý các đối tượng sinh vật gây hại như: bọ phấn trắng, rệp sáp... tiếp tục hại. Thoát nước cho các khu vực bị ngập úng do ảnh hưởng của bão số 4.
	Hè thu 2022		Cây con – PTTL – tạo củ	
Rau màu			Trong các giai đoạn sinh trưởng	Các đối tượng sinh vật hại như sâu tơ, bọ nhảy, sâu khoang, rệp, bọ trĩ, bệnh lở cổ rễ, bệnh sương mai tiếp tục gây hại nhẹ - trung bình, cục bộ hại nặng trên rau họ hoa thập tự; bệnh mốc sương, héo xanh, bệnh héo vàng tiếp tục hại trên cây họ bầu bí; bệnh lở cổ rễ, chết ẻo, thối góc phát sinh gây hại tăng trên rau giai đoạn cây con.
Hồ Tiêu			Ra hoa – quả non	Từ bảng 13 cho thấy điều kiện thời tiết thuận lợi cho hồ tiêu. Lưu ý bệnh chết nhanh, bệnh chết chậm, tuyến trùng hại rễ có khả năng phát sinh và gây hại tăng, hại nặng cục bộ trên những vườn cây lâu năm chăm sóc kém.
Điều			Chăm sóc, ra đọt non	Theo thống kê từ bảng 13 cho thấy điều kiện thời tiết thuận lợi cho cây điều sinh trưởng và phát triển. Bọ xít muỗi, sâu

				đục thân/cành, bệnh thán thư tiếp tục phát sinh gây hại tăng trong điều kiện thời tiết thuận lợi hiện nay, hại nặng cục bộ.
Sầu riêng			Nuôi quả - thu hoạch	Tổng hợp nhiệt độ và lượng mưa tháng 09 cho thấy điều kiện thời tiết thuận lợi cho cây sầu riêng sinh trưởng và phát triển. Trong tháng bệnh xì mũ có khả năng tiếp tục gia tăng diện tích nhiễm, nhất là trên những vườn chăm sóc kém, không thoát nước tốt.
Cà Phê			Quả non – nuôi quả	Điều kiện thời tiết trong tháng thuận lợi cho cà phê sinh trưởng và phát triển. Lưu ý bộ xít muối tiếp tục gây hại trên cà phê; rệp sáp, rệp vảy, bệnh khô cành, bệnh thán thư, bệnh gỉ sắt, mọt đục cành tiếp tục hại.

VIII. Khu vực Trung Trung Bộ

VIII.1. Đặc trưng khí tượng nông nghiệp tháng 9 năm 2022

Với số liệu khí tượng từ các trạm thuộc khu vực Trung Trung Bộ trong tháng 9 năm 2022, khái quát diễn biến tổng lượng mưa và nhiệt độ tháng 9 của khu vực như hình dưới đây:



Hình 8: Diễn biến nhiệt độ và mưa tháng 9 năm 2022

Thông kê các đặc trưng khí tượng và lượng mưa tháng 9 khu vực Trung Trung Bộ được thể hiện trong Bảng dưới đây:

*Bảng 15: Đặc trưng khí tượng và lượng mưa tháng 9 năm 2022
khu vực Trung Trung Bộ*

THÁNG 9	Nhiệt độ tối cao	Nhiệt độ tối thấp	Nhiệt độ trung bình	Lượng mưa
Tuần 1	30.2	24.5	27.3	180.8
Tuần 2	32.5	24.8	28.6	121.7
Tuần 3	28.6	24.1	26.4	443.6
Đặc trưng KT tháng	32.5	24.1	27.4	746.1

Từ bảng 15, có thể nhận thấy, nền nhiệt độ của khu vực trong khoảng 24.1-32.5°C, nhiệt độ không khí trung bình của khu vực trong tháng đạt 27.4°C, tổng lượng mưa trong tháng 9 của khu vực đạt 746.1mm.

VIII.2. Đặc trưng nông nghiệp tháng 9 năm 2022

Tổng hợp đặc trưng nông nghiệp tháng 9 năm 2022 khu vực Trung Trung Bộ được khái quát trong bảng dưới đây:

Bảng 16: Đặc trưng nông nghiệp tháng 9 năm 2022 khu vực Trung Trung Bộ

Cây trồng	Mùa vụ	Đặc trưng sinh trưởng	Các khuyến cáo, lưu ý
Lúa	Hè Thu 2022	Đứng cái - trổ - chín - thu hoạch	Trong tháng 9, khu vực Trung Trung Bộ có tình hình thời tiết tương đối phức tạp. Tuần đầu tháng 9, lượng mưa của khu vực khá cao (180.8mm) gây ảnh hưởng đến các diện tích lúa đang trong thời kỳ trổ bông cũng như các diện tích lúa Hè thu đã chín (tuy nhiên, mưa xảy ra tập trung trong một vài ngày nên trong những ngày thời tiết tạnh ráo, công tác thu hoạch các diện tích lúa Hè thu đã chín vẫn được bảo đảm). Tuần 2 tháng 9, lượng mưa của khu vực có xu thế giảm, tạo điều kiện cho công tác thu hoạch các diện tích lúa Hè thu đã chín. Sang tuần 3 tháng 9, khu vực Trung Trung Bộ có mưa rất to (đặc biệt những ngày cuối tháng 9, khu vực Trung Trung Bộ
	Mùa 2022	Mạ - đẻ nhánh - đứng cái - trổ	

Cây trồng	Mùa vụ	Đặc trưng sinh trưởng	Các khuyến cáo, lưu ý
			<p>chịu ảnh hưởng của cơn bão số 4 – bão Noru gây ra mưa to đến rất to kèm theo gió mạnh) gây ảnh hưởng rất lớn đến sinh trưởng của cây lúa cũng như gây thiệt hại đáng kể đối với các diện tích lúa Mùa và các diện tích lúa Hè thu chưa cho thu hoạch. Trong điều kiện thời tiết hết sức phức tạp, người dân cần chú ý tình hình thời tiết và chủ động có các biện pháp ứng phó kịp thời để hạn chế tối đa thiệt hại do điều kiện thời tiết bất lợi gây ra. Các đối tượng sâu bệnh phát sinh gây hại trên cây lúa cần chú ý: chuột, rầy nâu, sâu cuốn lá, bệnh khô vằn...</p>
Cây ngô	Hè thu 2022	Phát triển bắp – thu hoạch	<p>Theo số liệu thống kê thực đo cho thấy, nền nhiệt độ trong tháng 9 của khu vực dao động trong khoảng 24.1-32.5°C, tổng lượng mưa trong tháng 9 của khu vực đạt 746.1mm. Tuần 1 và tuần 2 tháng 9, thời tiết của khu vực cơ bản khá thuận lợi cho cây ngô sinh trưởng và phát triển. Các ngày cuối tuần 3 tháng 9, khu vực Trung Trung Bộ chịu ảnh hưởng trực tiếp của cơn bão số 4 gây thiệt hại đáng kể cho nhiều diện tích ngô trong khu vực. Để hạn chế tối đa thiệt hại tối đa thiệt hại do ngập úng gây ra, người dân cần chủ động có các biện pháp để tiêu thoát nước kịp thời cho các diện tích ngô. Các đối tượng sâu bệnh phát sinh gây hại trên cây ngô trong tháng: sâu đục thân, sâu đục bắp, sâu cuốn lá, sâu keo mùa thu...</p>
	Mùa 2022	Cây con – phát triển thân lá	

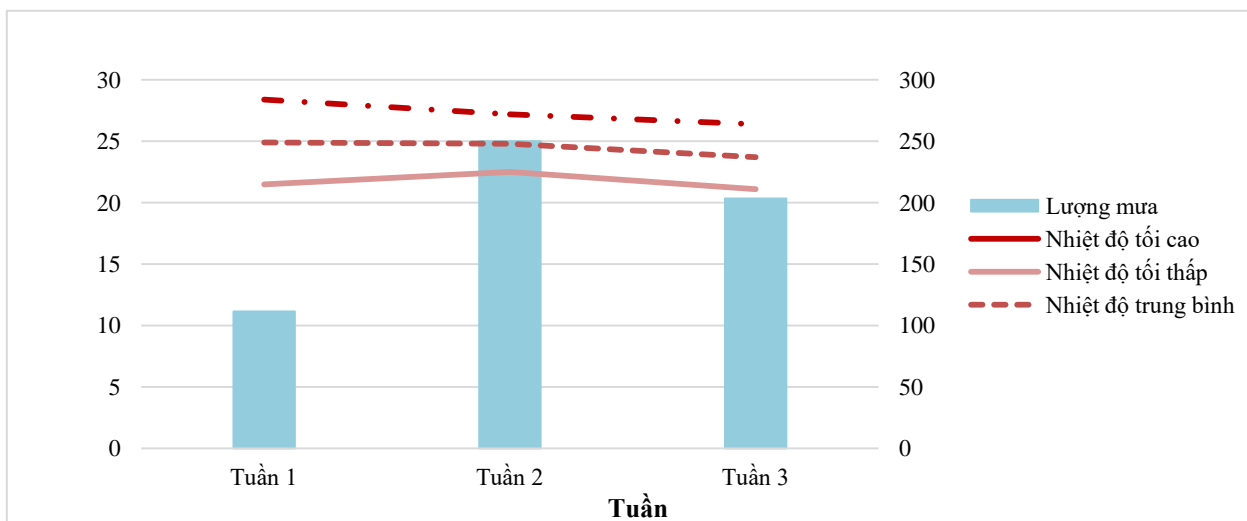
Cây trồng	Mùa vụ	Đặc trưng sinh trưởng	Các khuyến cáo, lưu ý
Cây lạc	Hè thu	Củ non – củ già - thu hoạch	So với tháng 8, nền nhiệt độ không khí trung bình trong tháng 9 của khu vực giảm 0.4°C so với tháng 8. Trong tháng 9, về cơ bản thời tiết của khu vực Trung Trung khá phù hợp cho cây lạc sinh trưởng và phát triển (tuy nhiên, các ngày cuối tháng 9, khu vực Trung Trung Bộ có mưa to đến rất to kèm theo gió mạnh khiến cho nhiều diện tích lạc trong khu vực bị ngập úng, mất trắng). Trong tháng, các đối tượng sâu bệnh phát sinh gây hại trên cây lạc trong tháng: rầy xanh lá mạ, sâu cuốn lá, bệnh lở cổ rễ, sâu xám...
	Mùa 2022	Cây con – phát triển thân lá	
Cây sắn	Đông Xuân 2021-2022	Phát triển thân lá – nuôi củ	Nền nhiệt độ trung bình trong tháng 9 của khu vực đạt 27.4°C, cơ bản khá thuận lợi cho cây sắn sinh trưởng và phát triển. Lượng mưa trong tháng 9 của khu vực rất cao (746.1mm), mưa lớn tập trung trong một số ngày cuối tháng gây nên tình trạng ngập úng cho nhiều khu vực trong sắn. Trong điều kiện ngập úng như trên, người dân cần chú ý thoát nước kịp thời cho các diện tích sắn để hạn chế tối đa thiệt hại do ngập úng gây ra. Trong tháng, bệnh khảm lá sắn do virus, bọ phấn trắng, rệp sáp bột hồng tiếp tục phát sinh gây hại trên cây sắn.
	Hè thu	Cây con – phát triển thân lá	
Cây mía		Đẻ nhánh – vươn lóng – tích lũy đường	Cây mía trong khu vực Trung Trung Bộ trong tháng 9 tiếp tục trong các giai đoạn đẻ nhánh – vươn lóng. Nền nhiệt độ trong tháng 9 của khu vực khá phù hợp cho cây mía sinh trưởng và phát triển. Tuần 1, tuần 2 và nửa đầu tuần 3 tháng 9, khu vực Trung Trung Bộ có lượng mưa tương đối phù hợp với sinh trưởng của cây mía. Tuy nhiên, nửa sau tuần 3 tháng 9, khu vực Trung Trung Bộ chịu ảnh hưởng

Cây trồng	Mùa vụ	Đặc trưng sinh trưởng	Các khuyến cáo, lưu ý
			<p>trực tiếp của cơn bão số 4 gây nên một đợt mưa lớn khiến cho nhiều diện tích trồng mía bị ảnh hưởng. Trong quá trình chăm sóc, cần chú ý thoát nước cho các diện tích mía bị úng nước do ảnh hưởng của mưa lớn gây ra. Bên cạnh đó, cần chú ý các đối tượng sâu bệnh phát sinh gây hại trên cây mía trong tháng: sâu đục thân, bệnh thối đỏ, bệnh trắng lá mía...</p>
Cây ăn quả có múi		Nhiều giai đoạn	<p>Tương tự như nhiều loại cây trồng khác, những ngày cuối tháng 9, cây ăn quả có múi trong khu vực Trung Trung Bộ chịu ảnh hưởng nặng nề do cơn bão số 4 gây ra. Sau khi bão tan và tạnh mưa, người dân cần chú ý công tác thoát nước kịp thời cho các diện tích cây ăn quả có múi hiện đang bị úng nước. Các đối tượng sâu bệnh gây hại trên cây ăn quả có múi trong tháng: nhóm nhện đỏ, ruồi đục quả, bệnh loét, bệnh ghẻ sẹo...</p>
Cây cao su		Khai thác mủ	<p>Theo số liệu thống kê thực đo từ các trạm khí tượng trong khu vực cho thấy, nền nhiệt độ trong tháng 9 của khu vực đạt 27.4°C, lượng mưa của khu vực đạt 746.1mm. Mưa nhiều tập trung vào cuối tháng 9 do ảnh hưởng của bão số 4 khiến cho nhiều diện tích trồng cao su bị úng nước nên rất cần được tiêu nước kịp thời để hạn chế tối đa thiệt hại do ngập úng xảy ra đối với cây cao su. Trong tháng, cây cao su chịu tác động bởi các đối tượng: bệnh xì mủ, bệnh loét sọc miệng cạo, bệnh nấm hồng....</p>

IX. Khu vực Việt Bắc

IX.1. Đặc trưng khí tượng nông nghiệp tháng 9 năm 2022

Với số liệu khí tượng từ các trạm thuộc khu vực Việt Bắc trong tháng 9 năm 2022, khái quát diễn biến tổng lượng mưa và nhiệt độ tháng 9 của khu vực như hình dưới đây:



Hình 9: Diễn biến nhiệt độ và mưa tháng 9 năm 2022

Thống kê các đặc trưng khí tượng và lượng mưa tháng 9 khu vực Việt Bắc được thể hiện trong Bảng dưới đây:

Bảng 17: Đặc trưng khí tượng và lượng mưa tháng 9 năm 2022 khu vực Việt Bắc

THÁNG 9	Nhiệt độ tối cao	Nhiệt độ tối thấp	Nhiệt độ trung bình	Lượng mưa
Tuần 1	28.4	21.5	24.9	111.5
Tuần 2	27.2	22.5	24.8	250.2
Tuần 3	26.4	21.1	23.7	203.5
Đặc trưng KT tháng 9	28.4	21.1	24.5	565.2

Từ bảng 17 có thể nhận thấy, nền nhiệt độ trong tháng 9 của khu vực dao động trong khoảng 21.1-28.4°C, tổng lượng mưa của khu vực đạt 565.2mm, mưa lớn tập trung chủ yếu trong tuần 2 và tuần 3 tháng 9.

IX.2. Đặc trưng nông nghiệp tháng 9 năm 2022

Tổng hợp đặc trưng nông nghiệp tháng 9 năm 2022 khu vực Việt Bắc được khái quát trong bảng dưới đây:

Bảng 18: Đặc trưng nông nghiệp tháng 9 năm 2022 khu vực Việt Bắc

Cây trồng	Mùa vụ	Đặc trưng sinh trưởng	Các khuyến cáo, lưu ý
Lúa	Hè Thu	Làm đòng – trổ - chín – thu hoạch	Theo số liệu thống kê thực đo từ các trạm khí tượng trong khu vực cho thấy, nền nhiệt độ trong tháng 9 của khu vực dao động trong khoảng 21.1-28.4°C, lượng mưa trong tháng 9 của khu vực đạt 565.2mm. Lượng mưa trong tháng phân bố không đồng đều, chủ yếu tập trung trong tuần 2 và tuần 3 tháng 9 gây khó khăn cho công tác thu hoạch các diện tích lúa Hè thu đã chín cũng như ảnh hưởng đến các diện tích lúa đang trong thời kỳ trổ bông. Trong tháng 9, các đối tượng sâu bệnh gây hại chủ yếu trên cây lúa: rầy các loại, sâu đục thân 2 chấm, bệnh khô vằn, bệnh bạc lá... Bên cạnh công tác phòng chống sâu bệnh hại, người dân cần chú ý tiêu thoát nước cho các diện tích lúa bị úng nước (nhất là các diện tích lúa đã chín chuẩn bị cho thu hoạch).
Cây ngô	Hè thu	Phát triển bắp – thu hoạch	Trong tháng 9, khu vực Việt Bắc có nền nhiệt độ tương đối phù hợp đối với sinh trưởng của cây ngô. Lượng mưa trong tháng 9 của khu vực đạt 565.2mm (mưa nhiều nhất tại tuần 2 tháng 9 với lượng mưa tuần đạt 250.2mm, tiếp theo là tuần 3 tháng 9 với lượng mưa đạt 203.5mm). Do ảnh hưởng của mưa nhiều (hơn nữa lượng mưa trong các tuần xảy ra tập trung trong một vài ngày rất ngắn) khiến cho nhiều diện tích trồng ngô bị úng nước, gây ảnh hưởng lớn đến sinh trưởng của cây ngô (nhất là các diện tích ngô Đông mới trồng). Trong quá trình chăm sóc, người dân cần chú ý tiêu thoát nước kịp thời cho cây ngô. Các đối tượng sâu bệnh phát sinh gây hại trên cây ngô trong
	Đông	Mới trồng – 7 lá	

Cây trồng	Mùa vụ	Đặc trưng sinh trưởng	Các khuyến cáo, lưu ý
			tháng: sâu cuốn lá, sâu xanh ăn lá, sâu cắn nõn, sâu đục thân, sâu đục bắp...
Cây lạc	Hè thu	Ra hoa – làm củ - củ non – chắc củ	Nền nhiệt độ trung bình trong tháng 9 của khu vực đạt 24.5°C, lượng mưa trong tháng 9 của khu vực đạt 565.2mm. Có thể nhận thấy, điều kiện thời tiết trong tháng 9 với lượng mưa tương đối cao là điều kiện không thuận lợi cho cây lạc sinh trưởng và phát triển. Để hạn chế tối đa thiệt hại do ngập úng gây ra, người dân cần chú ý thoát nước tích cực cho các diện tích lạc đang bị úng nước. Rầy xanh lá mạ, sâu xám, sâu khoang ... tiếp tục phát sinh gây hại trên cây lạc trong tháng 9.
Cây sắn		Phát triển thân lá – phát triển củ	Tương tự như nhiều cây trồng khác, trong tháng 9, cây sắn chịu ảnh hưởng của mưa lớn gây ra. Trong giai đoạn phát triển củ, việc úng nước sẽ ảnh hưởng rất lớn đến sinh trưởng của cây sắn cũng như ảnh hưởng đến chất lượng củ sắn. Do đó, cần chú ý thoát nước kịp thời cho các diện tích sắn. Trong tháng 9, bệnh khảm lá sắn do virus tiếp tục là đối tượng gây hại chủ yếu trên cây sắn, người dân cần chú ý tiếp tục theo dõi chặt chẽ diễn biến của các đối tượng gây hại và chủ động thu gom, tiêu hủy các diện tích đã bị nhiễm bệnh để hạn chế sự phát sinh trên diện rộng.
Cây ăn quả có múi		Phát triển quả - quả xanh – quả chín – thu	Cây ăn quả có múi trong tháng 9 trong các giai đoạn phát triển quả - quả xanh – quả chín – thu hoạch. Mặc dù trong các giai đoạn này, mặc dù cây ăn quả có múi cần nhiều nước nhưng không

Cây trồng	Mùa vụ	Đặc trưng sinh trưởng	Các khuyến cáo, lưu ý
		hoạch	<p>chịu được úng do đặc điểm rễ nấm. Trong tháng 9, lượng mưa của khu vực đạt 565.2mm (mưa phân bố không đồng đều, mưa lớn tập trung chủ yếu tại một số ngày gây nên tình trạng úng nước tại nhiều vùng trồng cây ăn quả trũng thấp). Để hạn chế sự ảnh hưởng của ngập úng đến sinh trưởng của cây ăn quả có múi, người dân cần chú ý khơi thông dòng chảy, tạo đường thoát nước kịp thời cho các diện tích cây ăn quả có múi bị úng nước. Các đối tượng sâu bệnh phát sinh gây hại trên cây ăn quả có múi trong tháng: ruồi đục quả, bệnh loét, bệnh ghẻ sẹo...</p>
Cây chè		Phát triển búp – thu hái	<p>Nền nhiệt độ trong tháng 9 của khu vực tương đối phù hợp với sinh trưởng của cây ăn quả có múi. Tuy nhiên, lượng mưa trong tháng 9 của khu vực tương đối cao khiến cho một số diện tích trồng chè tại các khu vực trũng thấp. Trong quá trình chăm sóc, cần chú ý tiêu thoát nước kịp thời cho các diện tích chè đang bị úng nước. Bọ cánh tơ, rầy xanh, bệnh phòng lá chè... là các đối tượng gây hại chủ yếu trong tháng.</p>
Cây vải		Phát triển lộc	<p>Cây vải trong khu vực Việt Bắc trong tháng 9 trong giai đoạn phát triển lộc. Nền nhiệt độ trong tháng 9 của khu vực dao động trong khoảng 21.1-28.4°C, lượng mưa trong tháng 9 của khu vực đạt 565.2mm. Trong giai đoạn phát triển lộc, dinh dưỡng và nước là yếu tố quan trọng quyết định đến sinh trưởng cây vải. Trong tháng, do ảnh hưởng của mưa lớn gây nên tình trạng úng nước xung quanh gốc vải. Để bảo đảm sinh trưởng của cây vải. Người dân cần chú ý thoát nước kịp thời</p>

Cây trồng	Mùa vụ	Đặc trưng sinh trưởng	Các khuyến cáo, lưu ý
			cho các diện tích vải đang bị úng nước. Trong tháng: sâu đo ăn lộc non, sâu đục gân lá, sâu đục thân... là các đối tượng gây hại chủ yếu trên cây vải trong tháng cần chú ý.

THỰC HIỆN: Nguyễn Thị Chang

KIỂM SOÁT: Phạm Thị Kim Phụng