

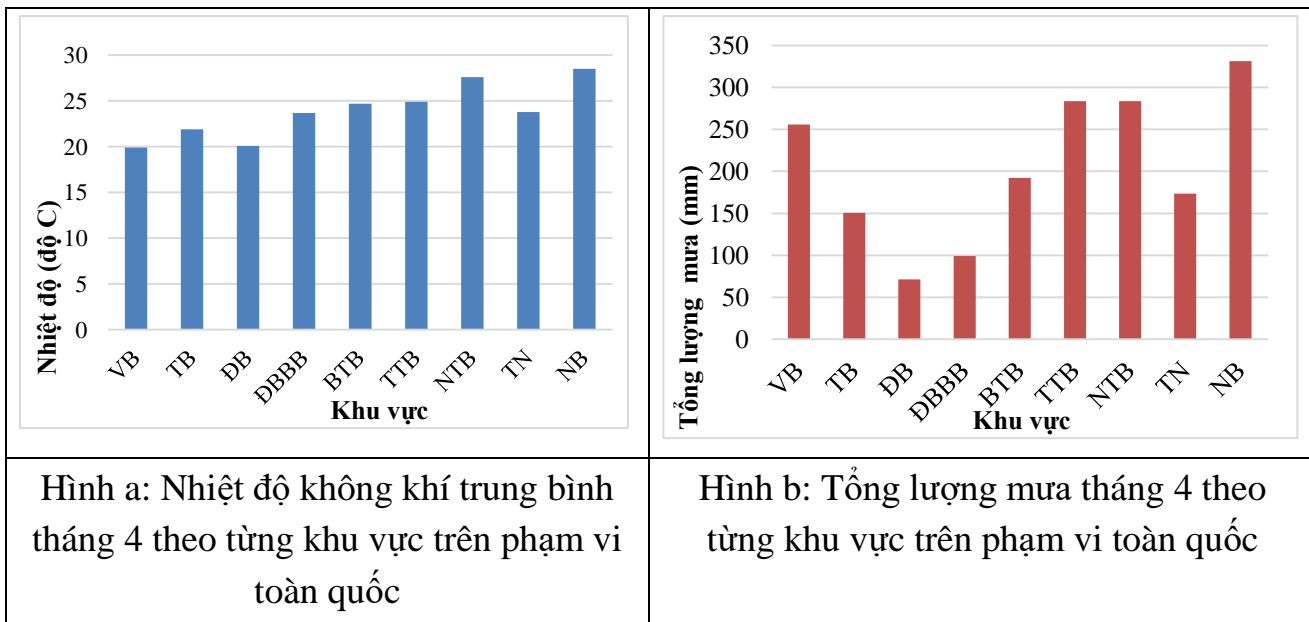
Hà Nội, ngày 04 tháng 05 năm 2022

THÔNG BÁO KHÍ TƯỢNG NÔNG NGHIỆP THÁNG 4 NĂM 2022

Đánh giá chung

Trong 10 ngày đầu tháng 4/2022, MJO chủ yếu hoạt động ở khu vực Ấn Độ Dương, ít tác động đến thời tiết các tỉnh phía nam Việt Nam. Trong nửa đầu tháng 4, không khí lạnh (KKL) có khả năng hoạt động mạnh hơn trung bình nhiều năm (TBNN) cùng thời kỳ, sau đó sẽ suy giảm dần về cường độ. Trong khoảng nửa đầu tháng 4, có khả năng xuất hiện xoáy thuận nhiệt đới trên khu vực Giữa và Nam Biển Đông. Nắng nóng có khả năng xuất hiện tại khu vực phía Tây Bắc Bộ, Bắc và Trung Trung Bộ, miền Đông Nam Bộ, một số nơi thuộc miền Tây Nam Bộ và khu vực Tây Nguyên trong khoảng nửa cuối tháng 4. Tổng lượng mưa tại Bắc Bộ phổ biến 40-80mm, vùng núi 70-120mm; tổng lượng mưa tại Trung Bộ phổ biến 100-200mm, khu vực Trung Trung Bộ là 200-300mm, có nơi cao hơn, riêng Thanh Hoá - Nghệ An và Ninh Thuận - Bình Thuận phổ biến 50-100mm; tổng lượng mưa tại Tây Nguyên phổ biến 80-150mm, Nam Bộ là 100-200mm, có nơi cao hơn.

Tình hình sâu bệnh tháng 4: sâu bệnh có khả năng phát triển trên lúa: rầy nâu, rầy lưng trắng, sâu cuốn lá nhỏ; sâu bệnh có khả năng phát triển mạnh trên cây ngô như: sâu keo mùa thu, sâu đục thân, sâu đục bắp....

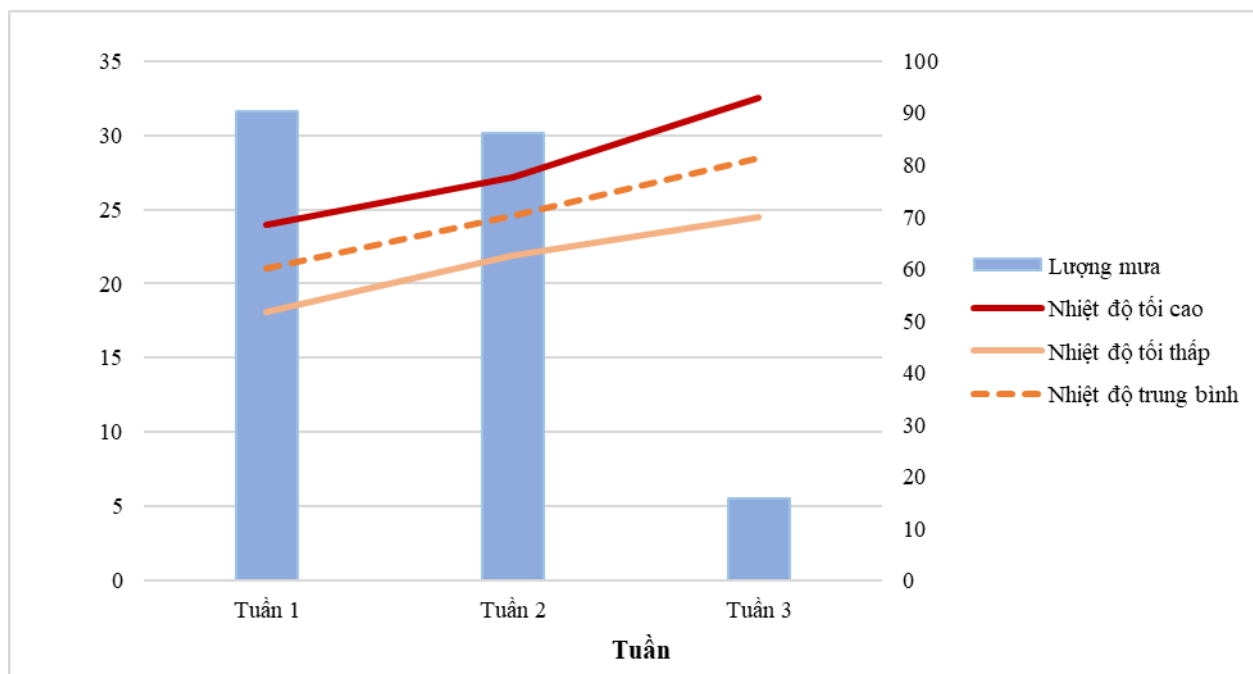


Đặc trưng khí tượng nông nghiệp và đặc trưng nông nghiệp từng khu vực trong cả nước trong tháng 4 năm 2022 cụ thể như sau:

I. Khu vực Bắc Trung Bộ

I.1. Đặc trưng khí tượng nông nghiệp tháng 4 năm 2022

Với số liệu khí tượng từ các trạm thuộc khu vực Bắc Trung Bộ trong tháng 4 năm 2022, thông báo đã tổng hợp diễn biến tổng lượng mưa và nhiệt độ tháng 4 của khu vực Bắc Trung Bộ như Hình dưới đây:



Hình 1: Diễn biến nhiệt độ và mưa tháng 4 năm 2022

Thông kê các đặc trưng khí tượng và lượng mưa tháng 4 khu vực Bắc Trung Bộ được thể hiện trong Bảng dưới đây:

Bảng 1: Đặc trưng khí tượng và lượng mưa tháng 4 năm 2022 khu vực Bắc Trung Bộ

Tuần	Yếu tố	Nhiệt độ tối cao (độ C)	Nhiệt độ tối thấp (độ C)	Nhiệt độ trung bình (độ C)	Lượng mưa (mm)
Tuần 1		24.0	18.1	21.0	90.4
Tuần 2		27.2	21.9	24.6	86.2
Tuần 3		32.5	24.5	28.5	15.7
Đặc trưng KT tháng 4		32.5	18.1	24.7	192.3

Thông kê Bảng 1 cho thấy nhiệt độ trung bình các tuần trong tháng 4 dao động từ 21.0 đến 28.5 độ C, nhiệt độ tối cao dao động từ 24.0 đến 32.5 độ C và nhiệt độ tối thấp dao động từ 18.1 đến 24.5 độ C. Tổng lượng mưa dao động từ 15.7 đến 90.4 mm.

I.2. Đặc trưng nông nghiệp tháng 4 năm 2022

Tổng hợp đặc trưng nông nghiệp tháng 4 năm 2022 khu vực Bắc Trung Bộ được thống kê trong bảng dưới đây:

Bảng 2: Đặc trưng nông nghiệp tháng 4 năm 2022 khu vực Bắc Trung Bộ

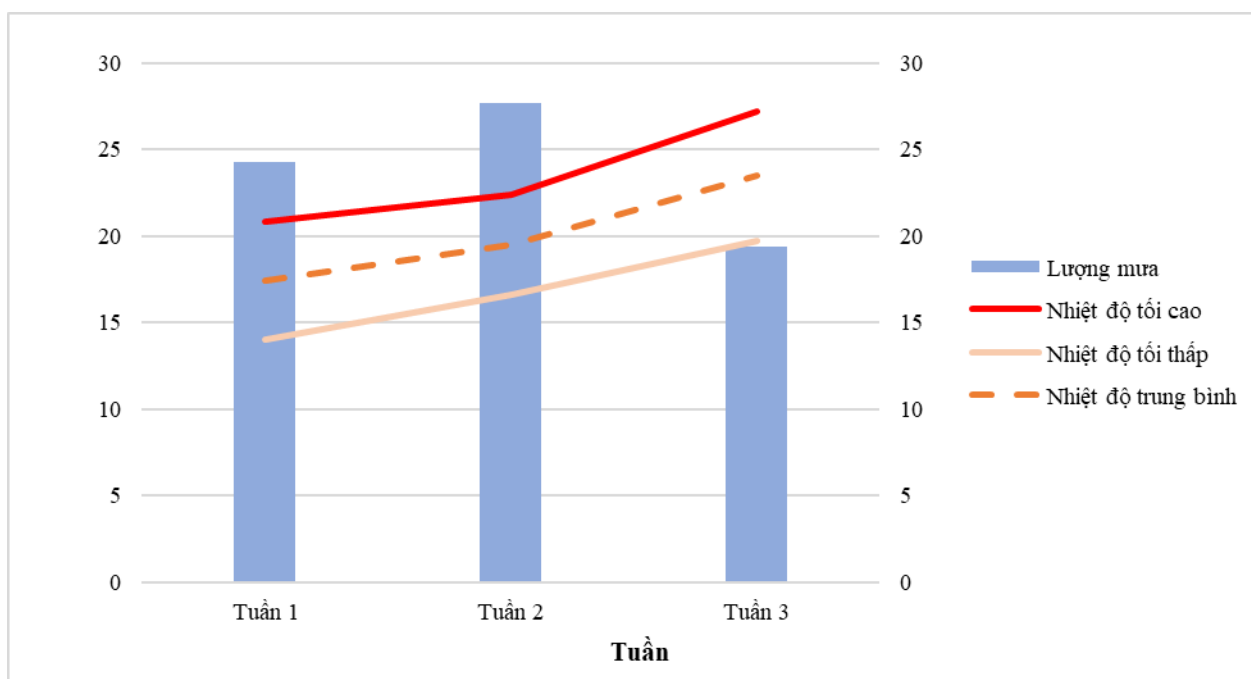
Cây trồng	Mùa vụ	Đặc trưng sinh trưởng	Các khuyến cáo, lưu ý
Cây lúa	Trà chính vụ	Làm đòng - Chín sấp	Theo số liệu thực đo từ các trạm khí tượng trong khu vực cho thấy nhiệt độ trung bình tháng 4 không thay đổi nhiều so với tháng 3 đồng thời tổng lượng mưa tăng (hơn 100mm). Ở các giai đoạn phát triển này của lúa thì trên ruộng lúa phải đảm bảo đủ lượng nước cung cấp cho cây lúa, mực nước trong ruộng phải đạt từ 5-7cm; do đó người dân cần chủ động bổ sung nước cho lúa đồng thời cần chú ý một số loại sâu bệnh như: bệnh khô vằn, bọ xít dài; khi phát hiện diện tích nhiễm bệnh nên sử dụng thuốc trừ sâu bệnh hiệu quả.
Cây mía		Cây con - đẻ nhánh	Thống kê số liệu khí tượng tháng 4 cho thấy nhiệt độ tối cao tháng 4 tăng so với tháng 3 (hơn 3 độ C); thời kỳ này cây mía sinh trưởng chậm, phát tán ít bởi vậy cần ít nước, độ ẩm đất khoảng 60% là đủ; cần chú ý một số loại sâu bệnh chủ yếu như: bệnh trắng lá, rệp sáp đỏ; khi phát hiện diện tích nhiễm sâu bệnh có thể sử dụng một số biện pháp như: bón phân cân đối N-P-K, mật độ trồng thích hợp.
Cây thông		Kiến thiết cơ bản - kinh doanh	Có thể nhận thấy nhiệt độ tối thấp tháng 4 thấp hơn tháng 3 nhưng nhiệt độ tối cao lại tăng, đây là giai đoạn thời tiết chuyển mùa nên cây thông cần được bổ sung đủ dưỡng chất đồng thời chú ý một số sâu bệnh như: bệnh héo rũ, ong ăn lá; khi phát hiện diện tích nhiễm bệnh có thể sử dụng một số loại thuốc trừ sâu hiệu quả.
Cây sắn	Xuân	Phát triển thân lá	Nhiệt độ tối cao tháng 4 tăng đồng thời lượng mưa tăng so với tháng 3, cây sắn phát triển tốt khi đất

Cây trồng	Mùa vụ	Đặc trưng sinh trưởng	Các khuyến cáo, lưu ý
			đủ độ ẩm, cần tưới bổ sung nước đảm bảo độ ẩm đất trên 60% đồng thời chú ý một số loại sâu bệnh như: sùng trắng, bệnh rệp sáp hồng; khi phát hiện diện tích nhiễm bệnh có thể sử dụng một số loại thuốc trừ sâu bệnh hiệu quả.
Cây ngô	Xuân	Trỗ - thu hoạch	Nhiệt độ thích hợp cho ngô phát triển giai đoạn này là 22-25 độ C, thống kê cho thấy nhiệt độ trung bình tháng 4 dao động từ 21.0 đến 28.5 độ C, có thể nhận thấy nhiệt độ tháng 4 thích hợp cho ngô phát triển giai đoạn này; cần chú ý một số sâu bệnh như: bệnh thối thân, sâu cắn lá; khi phát hiện diện tích nhiễm bệnh có thể sử dụng một số loại thuốc trừ sâu cho phép.
Rau màu		Cây con - phát triển thân lá - thu hoạch	Nhiệt độ trung bình tháng 4 là 24,7 độ c và tổng lượng mưa là 192.3mm; có thể nhận thấy nhiệt độ trong tuần phù hợp cho rau màu phát triển; cần lưu ý một số sâu bệnh như: bệnh xoắn trùn ngọng, bọ nhậy; khi phát hiện diện tích nhiễm bệnh có thể sử dụng một số loại thuốc trừ sâu theo tiêu chuẩn cho phép.
Cây ăn quả		Quả non	Thống kê số liệu khí tượng trong tháng cho thấy nhiệt độ tối cao và lượng mưa tháng 4 tăng; cần chú ý một số loại sâu bệnh như: bệnh ghẻ lõm, sâu vẽ bùa; khi phát hiện diện tích nhiễm bệnh có thể sử dụng một số biện pháp như cắt tỉa cành, cắt tỉa cành đồng loạt sẽ giúp đợt non ra đồng loạt giúp kiểm soát sâu bệnh hiệu quả cao.
Cây cà phê		Phát triển quả	Số liệu khí tượng tháng 4 cho thấy nhiệt độ tối thấp dao động từ 18.1 đến 24.5 độ C, cần chú ý một số sâu bệnh như: bệnh thối rễ cọc, rệp muội; khi phát hiện diện tích nhiễm bệnh cần nhanh chóng xử lý tránh lây lan diện rộng.

II. Khu vực Đông Bắc

II.1. Đặc trưng khí tượng nông nghiệp tháng 4 năm 2022

Với số liệu khí tượng từ các trạm thuộc khu vực Đông Bắc trong tháng 4 năm 2022, thông báo đã tổng hợp diễn biến tổng lượng mưa và nhiệt độ tháng 4 của khu vực như Hình dưới đây:



Hình 2: Diễn biến nhiệt độ và mưa tháng 4 năm 2022

Thông kê các đặc trưng khí tượng và lượng mưa tháng 4 khu vực Đông Bắc được thể hiện trong Bảng dưới đây:

Bảng 3: Đặc trưng khí tượng và lượng mưa tháng 4 năm 2022 khu vực Đông Bắc

Tuần \ Yếu tố	Nhiệt độ tối cao (độ C)	Nhiệt độ tối thấp (độ C)	Nhiệt độ trung bình (độ C)	Lượng mưa (mm)
Tuần 1	20.8	14.0	17.4	24.3
Tuần 2	22.4	16.6	19.5	27.7
Tuần 3	27.2	19.7	23.5	19.4
Đặc trưng KT tháng 4	27.2	14.0	20.1	71.4

Thông kê đặc trưng khí tượng trong bảng trên cho thấy nhiệt độ tối cao dao động từ 20.8 đến 27.2 độ C, nhiệt độ tối thấp dao động từ 14.0 đến 19.7 độ C, nhiệt độ trung bình dao động trong khoảng 17.4 đến 23.5 độ C. Tổng lượng mưa tháng 4 khu vực Đông Bắc là 71.4mm.

II.2. Đặc trưng nông nghiệp tháng 4 năm 2022

Tổng hợp đặc trưng nông nghiệp tháng 4 năm 2022 khu vực Đông Bắc được thông kê trong bảng dưới đây:

Bảng 4: Đặc trưng nông nghiệp tháng 4 năm 2022 khu vực Đông Bắc

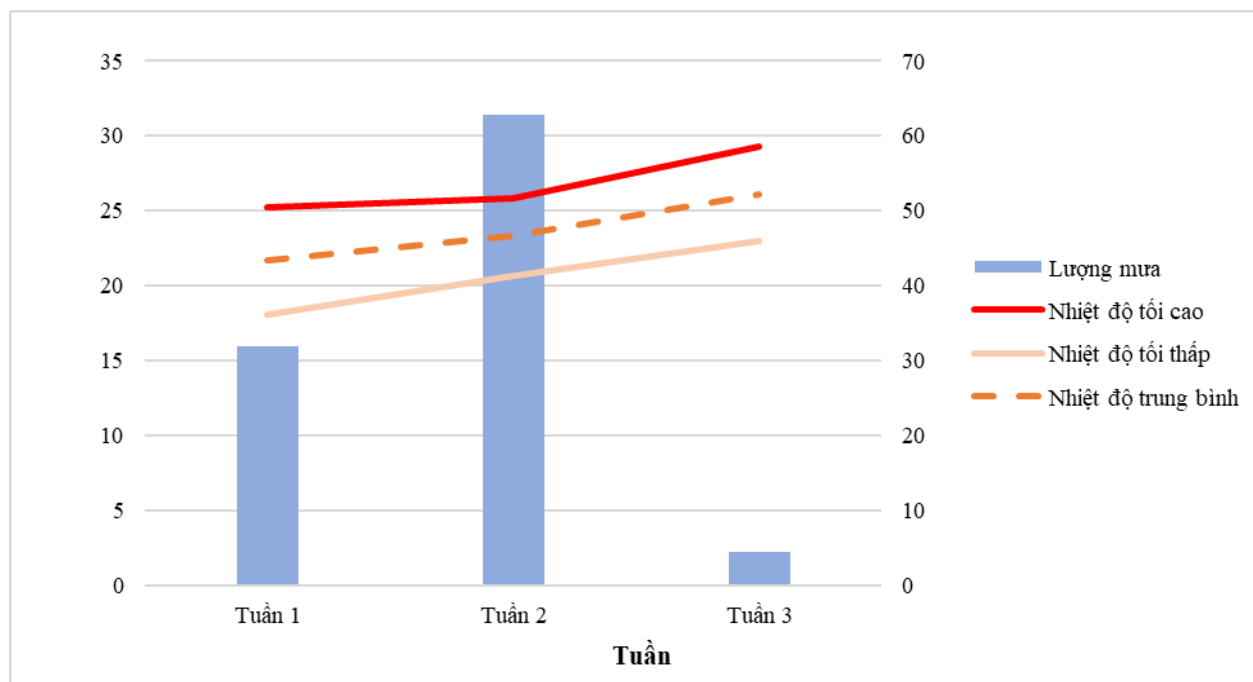
Cây trồng	Mùa vụ	Đặc trưng sinh trưởng	Các khuyến cáo, lưu ý
Cây lúa	Trà sớm	Ngâm sữa	Thống kê số liệu khí tượng tháng 4 có nhiệt độ trung bình tăng so với tháng 3 (1.0 độ C) và lượng mưa giảm (10.0mm); có thể nhận thấy nhiệt độ tháng 4 tăng tuy nhiên vẫn thấp cho giai đoạn phát triển này của lúa đồng thời tổng lượng mưa tháng 4 thấp; do đó cần chủ động tưới đảm bảo đủ nước cho ruộng lúa đồng thời lưu ý một số sâu bệnh có khả năng gây hại như: bệnh rầy nâu, sâu cuốn lá nhỏ; khi phát hiện diện tích nhiễm bệnh nên sử dụng thuốc trừ sâu bệnh hiệu quả.
Cây vải		Phát triển quả	Thống kê số liệu khí tượng trong khu vực tháng 4 có nhiệt độ trung bình 20.1 độ C, cây vải giai đoạn phát triển quả bên cạnh cung cấp đầy đủ dưỡng chất cần thiết thì người dân cũng cần chủ động bổ sung đủ nước cho cây trồng; cần lưu ý một số sâu bệnh như: bệnh cháy lá, côn trùng cánh cứng; khi phát hiện diện tích nhiễm bệnh có thể sử dụng một số loại thuốc trừ sâu có hiệu quả cao.
Cây ăn quả		Phát triển quả	Thống kê cho thấy tháng 4 có lượng mưa thấp (71.4mm); do đó người dân cần tưới bổ sung nước cho cây ăn trái đồng thời lưu ý một số sâu bệnh phát triển như: bệnh sẹo, rệp sáp; khi phát hiện diện tích nhiễm bệnh cần kịp thời sử dụng biện pháp trừ sâu hiệu quả.
Cây ngô	Xuân	Phát triển bắp - thu hoạch	Nhiệt độ thích hợp cho ngô phát triển giai đoạn này là 22-25 độ C, thống kê số liệu khí tượng cho thấy nhiệt độ trung bình tháng 4 là 20.1 độ C, nhiệt độ tương đối phù hợp cho ngô phát triển tuy nhiên cần bổ sung nước do lượng mưa tháng 4 tương đối thấp đồng thời lưu ý một số sâu bệnh như: bệnh khô vằn, sâu xám; khi phát hiện diện tích nhiễm bệnh cần có biện pháp trừ sâu bệnh hiệu quả.
Cây rau màu		Cây con - Phát triển thân lá - thu hoạch	Do tháng 4 có tổng lượng mưa ít (71.4mm) nên người dân cần chủ động tưới đủ nước cho cây trồng, nên tưới vào buổi sáng và chiều tối đồng thời lưu ý một số loại sâu bệnh như: bệnh lở cổ rễ, sâu vẽ bùa; khi phát hiện diện tích nhiễm bệnh cần

Cây trồng	Mùa vụ	Đặc trưng sinh trưởng	Các khuyến cáo, lưu ý
			khẩn trương diệt trừ sâu bệnh, tránh lây lan sang diện tích khác.
Cây lạc xuân	Xuân	Phân cành - đâm tia	Số liệu thống kê từ các trạm khí tượng trong tháng 4 cho thấy nhiệt độ trung bình tháng 4 tăng nhẹ và tổng lượng mưa giảm so với tháng 3, cần lưu ý một số loại sâu bệnh như: bệnh đốm lá sớm, bệnh héo khô trên hạt; khi phát hiện diện tích nhiễm bệnh có thể dùng thuốc trừ sâu đạt chuẩn với liều lượng hợp lý.

III. Khu vực Đồng Bằng Bắc Bộ

III.1. Đặc trưng khí tượng nông nghiệp tháng 4 năm 2022

Với số liệu khí tượng từ các trạm thuộc khu vực Đồng Bằng Bắc Bộ trong tháng 4 năm 2022, thông báo đã tổng hợp diễn biến tổng lượng mưa và nhiệt độ tháng 4 của khu vực như Hình dưới đây:



Hình 3: Diễn biến nhiệt độ và mưa tháng 4 năm 2022

Thông kê các đặc trưng khí tượng và lượng mưa tháng 4 khu vực Đồng Bằng Bắc Bộ được thể hiện trong Bảng dưới đây:

*Bảng 5: Đặc trưng khí tượng và lượng mưa tháng 4 năm 2022
khu vực Đồng Bằng Bắc Bộ*

Tuần	Yếu tố	Nhiệt độ tối cao (độ C)	Nhiệt độ tối thấp (độ C)	Nhiệt độ trung bình (độ C)	Lượng mưa (mm)
Tuần 1		25.2	18.1	21.7	31.9
Tuần 2		25.8	20.7	23.3	62.8
Tuần 3		29.3	23.0	26.1	4.4
Đặc trưng KT tháng		29.3	18.1	23.7	99.1

Có thể nhận thấy tháng 4 khu vực Đồng Bằng Bắc Bộ có nhiệt độ tối cao dao động từ 25.2 đến 29.3 độ C, nhiệt độ tối thấp dao động từ 18.1 đến 23.0 độ C; nhiệt độ trung bình dao động từ 21.7 đến 26.1 độ C. Tổng lượng mưa tháng 4 trong khu vực là 99.1mm.

III.2. Đặc trưng nông nghiệp tháng 4 năm 2022

Tổng hợp đặc trưng nông nghiệp tháng 4 năm 2022 khu vực Đồng Bằng Bắc Bộ được thống kê trong bảng dưới đây:

Bảng 6: Đặc trưng nông nghiệp tháng 4 năm 2022 khu vực Đồng Bằng Bắc Bộ

Cây trồng	Mùa vụ	Đặc trưng sinh trưởng	Các khuyến cáo, lưu ý
Cây lúa	Trà chính vụ	Trỗ - ngâm sữa	Thống kê số liệu khí tượng trong khu vực tháng 4 cho thấy nhiệt độ tháng 4 tăng (1.0 độ C) và lượng mưa tăng so với tháng 3 (30.0mm), thời kỳ phát triển này của lúa bên cạnh bổ sung phân NPK thì cần đảm bảo đủ nước cho ruộng lúa, có thể nhận thấy tổng lượng mưa tháng 4 thấp do đó cần chủ động đảm bảo tưới đủ nước cho ruộng lúa đồng thời lưu ý một số sâu bệnh chính như bệnh tuyến trùng hại rễ, rầy nâu; khi phát hiện diện tích nhiễm bệnh có thể sử dụng thuốc trừ sâu phù hợp.
Cây ăn quả		Phát triển quả	Số liệu thống kê từ các trạm khí tượng trong tháng 4 cho thấy nhiệt độ trung bình tháng 4 là 23.7 độ C và tổng lượng mưa là 99.1mm, số liệu khí tượng tháng 4 cho thấy tổng lượng mưa thấp nên cần chủ động tưới đủ nước cho cây ăn trái đồng thời lưu ý một số loại sâu bệnh như: bệnh vàng lá gân xanh,

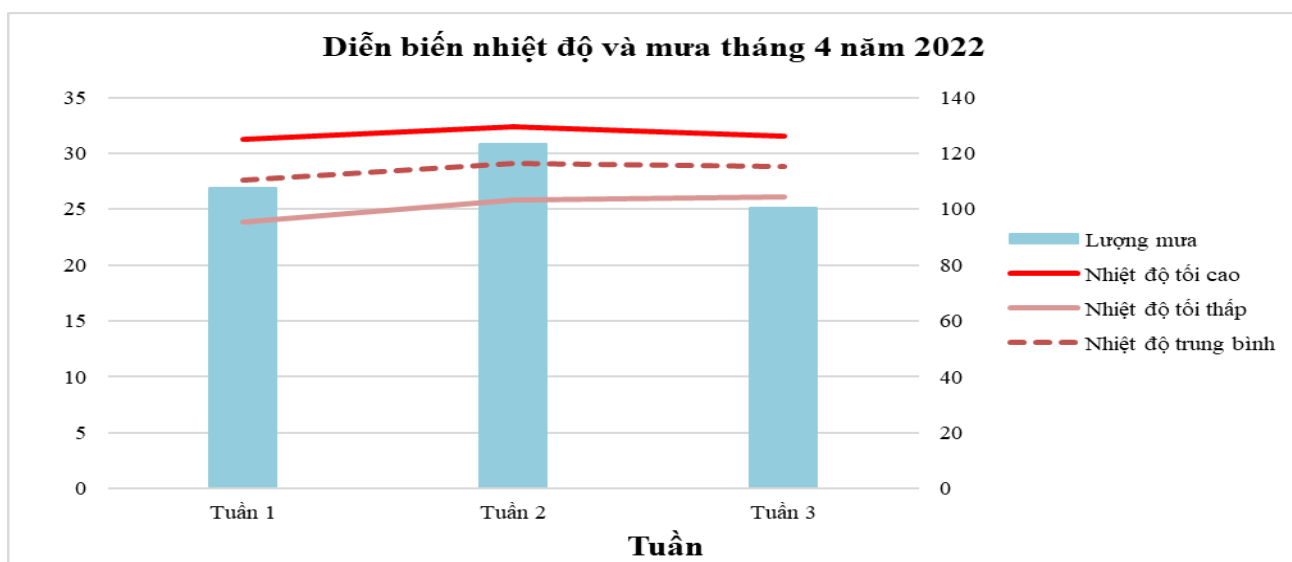
Cây trồng	Mùa vụ	Đặc trưng sinh trưởng	Các khuyến cáo, lưu ý
			rầy chống cánh; khi phát hiện diện tích nhiễm bệnh cần khẩn trương áp dụng biện pháp trừ sâu bệnh hiệu quả.
Cây ngô	Xuân	Thu hoạch	Thống kê cho thấy nhiệt độ tối cao tháng 4 là 29.3 độ C, tổng lượng mưa là 99.1mm, có thể nhận thấy nhiệt độ tháng 4 thích hợp cho ngô phát triển, tuy nhiên lượng mưa ít nên cần đảm bảo tưới đủ nước cho ngô đồng thời lưu ý một số sâu bệnh như: bệnh mốc hồng hạt ngô, sâu cắn lá; khi phát hiện diện tích nhiễm bệnh có thể phun thuốc trừ sâu thích hợp.
Cây nhãn		Phát triển quả	Số liệu khí tượng tháng 4 cho thấy nhiệt độ và lượng mưa tháng 4 tăng so với tháng 3, bên cạnh chủ động tưới nước đầy đủ cho nhãn thì cần bón bổ sung phân hữu cơ trong giai đoạn này; cần lưu ý một số loại sâu bệnh như: bệnh thán thư, sâu đục cuống quả; khi phát hiện diện tích nhiễm bệnh có thể phun thuốc trừ sâu.
Cây chè		Phát triển búp - thu hái	Thống kê số liệu khí tượng cho thấy nhiệt độ tối cao tháng 4 tăng 1.0 độ C so với tháng 3 đồng thời lượng mưa tăng hơn 20mm; cần đảm bảo đủ nước cho cây chè đồng thời chú ý một số sâu bệnh có khả năng phát sinh như: bệnh phòng lá chè mất lưới, nhện đỏ; khi phát hiện diện tích nhiễm bệnh có thể sử dụng một số loại thuốc trừ sâu theo hướng dẫn cho cây chè.
Rau màu		Phát triển thân lá - thu hoạch	Số liệu thống kê cho thấy nhiệt độ tháng 4 tương đối phù hợp cho rau màu phát triển, tuy nhiên lượng mưa ít nên cần chủ động tưới bổ sung nước, đặc biệt những ngày nắng kéo dài đồng thời lưu ý một số sâu bệnh có khả năng phát sinh như: bệnh thối thân, sâu năn; khi phát hiện diện tích nhiễm bệnh có thể sử dụng một số loại thuốc trừ sâu phù hợp.
Cây lạc xuân	Xuân	Đâm tía - phát triển củ	Thống kê số liệu khí tượng tháng 4 cho thấy lượng mưa tháng 4 thấp (99.1mm), nhiệt độ tháng 4 tương đối phù hợp cho lạc phát triển tuy nhiên cần chủ động tưới đủ nước đồng thời lưu ý một số sâu bệnh như: bệnh đốm lá muện, sâu ăn lá; khi phát

Cây trồng	Mùa vụ	Đặc trưng sinh trưởng	Các khuyến cáo, lưu ý
			hiện diện tích nhiễm bệnh cần có khẩn trương diệt trừ sâu bệnh tránh lây lan ra diện tích rộng.

IV. Khu vực Nam Bộ

IV.1. Đặc trưng khí tượng nông nghiệp tháng 4 năm 2022

Với số liệu khí tượng từ các trạm thuộc khu vực Nam Bộ trong tháng 4 năm 2022, báo cáo đã tổng hợp diễn biến tổng lượng mưa và nhiệt độ tháng 4 của khu vực như Hình dưới đây:



Hình 4: Diễn biến nhiệt độ và mưa tháng 4 năm 2022

Thông kê các đặc trưng khí tượng và lượng mưa tháng 4 khu vực Nam Bộ được thể hiện trong Bảng dưới đây:

Bảng 7: Đặc trưng khí tượng và lượng mưa tháng 4 năm 2022 khu vực Nam Bộ

Tuần	Nhiệt độ tối cao (độ C)	Nhiệt độ tối thấp (độ C)	Nhiệt độ TB (độ C)	Lượng mưa (mm)
Tuần 1	31.3	23.9	27.6	107.5
Tuần 2	32.4	25.8	29.1	123.2
Tuần 3	31.55	26.1	28.8	100.3
Đặc trưng KT tháng 4	32.4	23.9	28.5	331.0

Có thể nhận thấy nhiệt độ trung bình các tuần dao động từ 27.6 đến 29.1 độ C. Lượng mưa của các tuần trong tháng dao động từ 100.3 tới 123.2 mm. Trong tháng 4 lượng mưa của các tuần có xu thế tăng từ đầu tháng tới cuối tháng.

IV.2. Đặc trưng nông nghiệp tháng 4 năm 2022

Tổng hợp đặc trưng nông nghiệp tháng 4 năm 2022 khu vực Nam Bộ được thống kê trong bảng dưới đây:

Bảng 8: Đặc trưng nông nghiệp tháng 4 năm 2022 khu vực Nam Bộ

Cây trồng	Đặc trưng sinh trưởng	Các khuyến cáo, lưu ý
Lúa (đông xuân 2021 – 2022)	Chín, thu hoạch	Tháng 4, khu vực Nam Bộ có nền nhiệt độ dao động trong khoảng 23.9 - 32.4°C, lượng mưa tháng 4 của khu vực đạt 331.0mm. Có thể nhận thấy, điều kiện nhiệt độ tương đối thuận lợi cho cây lúa sinh trưởng, tuy nhiên người dân cần chủ động tưới thêm nước cho cây lúa ở những khu vực mưa ít trong giai đoạn đẻ nhánh, đòng. Trong tháng, một số đối tượng sâu bệnh gây hại chính trên cây lúa là: bệnh đạo ôn lá, rầy hại lúa, bệnh vàng lùn, lùn xoắn lá, Sâu đục thân, giai đoạn lúa chín cần lưu ý đến chuột hại.
Lúa (Hè thu 2022)	Mạ, đẻ nhánh, đòng – trổ	Tháng 4, khu vực Nam Bộ có nền nhiệt độ dao động trong khoảng 23.9 - 32.4°C, lượng mưa tháng 4 của khu vực đạt 331.0mm. Có thể nhận thấy, điều kiện nhiệt độ trong tháng của khu vực tương đối thuận lợi cho cây lúa sinh trưởng, tuy nhiên người dân cần chủ động tưới thêm nước cho cây lúa ở những khu vực mưa ít trong giai đoạn đẻ nhánh, đòng. Trong giai đoạn đẻ nhánh cần phải giữ mực nước ở mặt ruộng khoảng 1-3cm và lưu ý một số đối tượng sâu bệnh gây hại chính là: rầy hại lúa, sau cuốn là nhỏ.
Cây xoài	Ra hoa, nuôi quả, thu hoạch	Tháng 4, khu vực Nam Bộ có nền nhiệt độ dao động trong khoảng 23.9 - 32.4°C, lượng mưa tháng 4 của khu vực đạt 331.0mm. Trong tháng 4 cây xoài đang trong giai đoạn nuôi quả - thu hoạch. Nền nhiệt độ của khu vực rất phù hợp cho công tác thu hoạch các diện tích xoài đã chín quả bảo đảm chất lượng tốt. Các đối tượng sâu bệnh hại trên cây

Cây trồng	Đặc trưng sinh trưởng	Các khuyến cáo, lưu ý
		xoài cần lưu ý: các loại kiến, bọ xít, bệnh thán thư, phấn trắng, xỉ mù thân.
Cây ăn quả có múi (cam, quýt, bưởi)	Đang trong nhiều giai đoạn	Nhiệt độ trung bình trong tháng 4 của khu vực đạt 28.5°C, lượng mưa tháng 4 khu vực đạt 331.0mm. Trong tháng 4, khu vực Nam Bộ có nền nhiệt độ và lượng mưa ít so với với sinh trưởng của cây ăn quả có múi các loại. Ngoài ra, cần lưu ý một số sâu bệnh thường gặp trong các giai đoạn phát triển này: sâu cuốn lá nhỏ, sâu vẽ bùa, sâu xanh, sâu đục cành, bệnh loét, bệnh vàng lá, có thể áp dụng phương pháp loại bỏ cành sâu bệnh.
Sầu riêng	Ra hoa, quả non	Nhiệt độ trung bình trong tháng 4 của khu vực 28.5°C, lượng mưa tháng 4 khu vực đạt 331.0mm. Có thể nhận thấy điều kiện thời tiết trong tháng tương đối thuận lợi cho việc thu hoạch các diện tích sầu riêng đã chín quả. Cần lưu ý một số sâu bệnh thường gặp trong các giai đoạn phát triển này: Rầy phấn; nhện đỏ, rầy lửa; sâu đục thân, đục cành; các bệnh do nấm <i>Phytophthora palmivora</i> gây nên.
Điều	Chăm sóc sau thu hoạch	Nền nhiệt độ trung bình tháng 4 của khu vực đạt 28.5°C, điều kiện nhiệt độ của khu vực tương đối thuận lợi cho cây điều phát triển. Lượng mưa trong tháng của khu vực đạt 331.0mm tương đối ít cho giai đoạn chăm sóc và phát triển thân lá của cây điều; Cần lưu ý một số sâu bệnh thường gặp trong các giai đoạn phát triển này: bọ xít muỗi, bệnh thán thư, sâu đục thân cành, sâu đục rệp lá,...
Sắn	Phát triển thân lá, phát triển củ, thu hoạch	Tháng 4, khu vực Nam Bộ có nền nhiệt độ dao động trong khoảng 23.9 - 32.4°C, lượng mưa tháng 4 của khu vực đạt 331.0mm. Nền nhiệt và lượng mưa tháng 4 khu vực Nam Bộ phù hợp với giai đoạn thu hoạch; Cần lưu ý một số sâu bệnh thường gặp trong các giai đoạn phát triển này: bệnh thối củ, bệnh khảm lá do virus.
Cây rau	Các giai	Tháng 4, khu vực Nam Bộ có nền nhiệt độ dao động trong

Cây trồng	Đặc trưng sinh trưởng	Các khuyến cáo, lưu ý
màu	đoạn khác nhau	khoảng 23.9 - 32.4°C, lượng mưa tháng 4 của khu vực đạt 331.0mm. Cây rau màu đang trong nhiều giai đoạn, cần chú ý một số sâu bệnh thường gặp trong các giai đoạn phát triển này: các loại sâu khoang, bọ nhảy và sâu cuốn lá phát triển.
Cây ngô	Cây con, phát triển thân lá, trổ cờ, thu hoạch	Nền nhiệt độ trung bình tháng 4 của khu vực đạt 28.5°C, điều kiện nhiệt độ của khu vực tương đối thuận lợi cho cây ngô phát triển. Lượng mưa trong tháng của khu vực đạt 331.0mm tương đối ít cho giai đoạn chăm sóc và phát triển của cây ngô. Cần lưu ý một số sâu bệnh thường gặp trong các giai đoạn phát triển này: khô vằn, sâu keo.
Cây chôm chôm	Ra hoa, quả non	Nền nhiệt độ trung bình tháng 4 của khu vực đạt 28.5°C, điều kiện nhiệt độ của khu vực tương đối thuận lợi cho cây ngô phát triển. Lượng mưa trong tháng của khu vực đạt 331.0mm tương đối ít cho giai đoạn chăm sóc và phát triển thân lá của chôm chôm. Cần lưu ý một số sâu bệnh thường gặp trong các giai đoạn phát triển này: bệnh phấn trắng, bệnh héo đen đầu lá, bệnh nấm hồng.
Mía	Cây con, vươn lóng	Tháng 4, khu vực Nam Bộ có nền nhiệt độ dao động trong khoảng 23.9 - 32.4°C, lượng mưa tháng 4 của khu vực đạt 331.0mm. Nền nhiệt tháng 4 khu vực Nam Bộ phù hợp với cây trồng, một số khu vực mưa ít cần chú ý bổ sung nước cho cây; Cần lưu ý một số sâu bệnh thường gặp trong các giai đoạn phát triển này: sâu đục thân, bông lá và làm cỏ.
Cây cao su	Ra lá non, khai thác	Tháng 4, khu vực Nam Bộ có nền nhiệt độ dao động trong khoảng 23.9 - 32.4°C, lượng mưa tháng 4 của khu vực đạt 331.0mm. Nền nhiệt và lượng mưa tháng 4 khu vực Nam Bộ phù hợp với giai đoạn phát triển của cây trồng; Cần lưu ý một số sâu bệnh thường gặp trong các giai đoạn phát triển này: các loại kiến, bọ xít, bệnh thán thư, phấn trắng, xỉ mù thân.

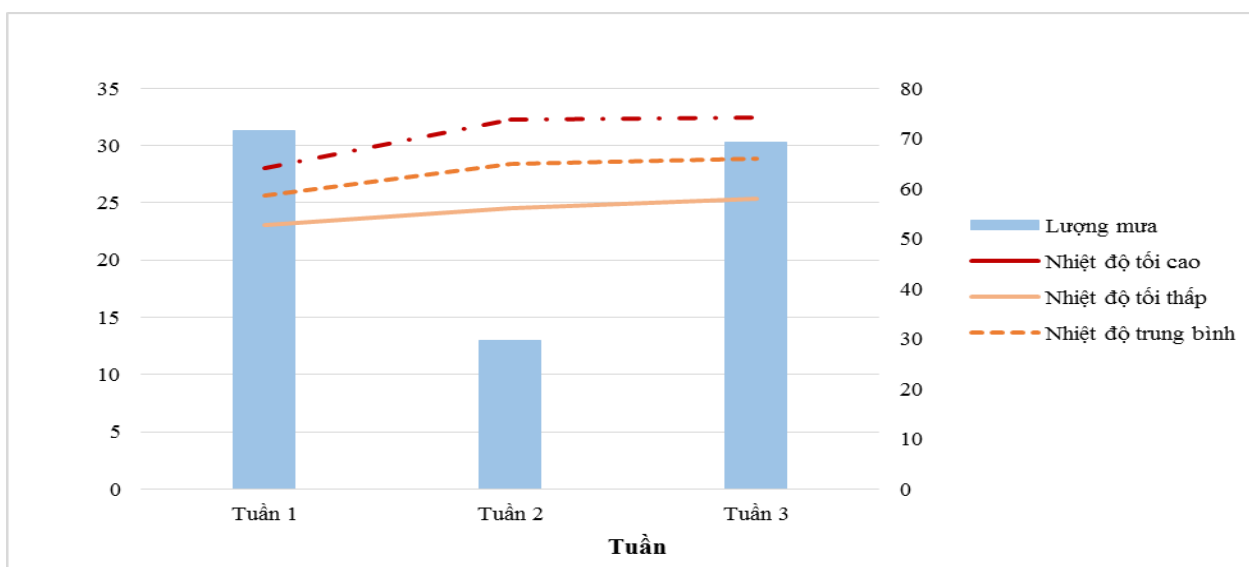
Cây trồng	Đặc trưng sinh trưởng	Các khuyến cáo, lưu ý
Mít	Phát triển thân lá, nuôi quả, thu hoạch	Nền nhiệt độ trung bình tháng 4 của khu vực đạt 28.5°C, lượng mưa trong tháng của khu vực đạt 331.0mm. Có thể nhận thấy điều kiện thời tiết trong tháng tương đối thuận lợi cho việc thu hoạch các diện tích mít đã chín quả. Cần lưu ý một số sâu bệnh thường gặp trong các giai đoạn phát triển này: các loại sâu đục thân, đục cành, ruồi đục trái, sâu đục trái, rệp sáp.
Hồ tiêu	Chăm sóc sau thu hoạch	Nền nhiệt độ trung bình tháng 4 của khu vực đạt 28.5°C, điều kiện nhiệt độ của khu vực tương đối thuận lợi cho cây hồ tiêu phát triển. Lượng mưa trong tháng của khu vực đạt 331.0mm khá phù hợp cho giai đoạn nuôi quả của cây hồ tiêu. Cần lưu ý một số sâu bệnh thường gặp trong các giai đoạn phát triển này: héo chết nhanh, bệnh vàng lá thối rễ tơ, rệp sáp cành, gốc, tuyến trùng rễ.
Cây cà phê	Phát triển thân lá, ra hoa, đậu quả	Nền nhiệt độ trung bình tháng 4 của khu vực đạt 28.5°C, điều kiện nhiệt độ của khu vực tương đối thuận lợi cho cây cà phê phát triển. Lượng mưa trong tháng của khu vực đạt 331.0mm tương đối ít cho giai đoạn phát triển thân lá, nuôi quả. Cần lưu ý một số sâu bệnh thường gặp trong các giai đoạn phát triển này: bệnh khô cành, gỉ sắt và bọ xít muỗi.
Dừa	Đang trong các giai đoạn	Nền nhiệt độ trung bình tháng 4 của khu vực đạt 28.5°C, điều kiện nhiệt độ của khu vực tương đối thuận lợi cho cây dừa phát triển. Lượng mưa trong tháng của khu vực đạt 331.0mm tương đối ít cho các giai đoạn phát triển của cây dừa. Cần lưu ý một số sâu bệnh thường gặp trong các giai đoạn phát triển này: bọ cánh cứng, bọ dừa, kiến vương, bọ xít và làm cỏ.
Cây thanh long	Nuôi quả - thu hoạch	Tháng 4, khu vực Nam Bộ có nền nhiệt độ dao động trong khoảng 23.9 - 32.4°C, lượng mưa tháng 4 của khu vực đạt 331.0mm. Trong tháng 4 cây thanh long đang trong giai đoạn nuôi quả - thu hoạch. Nền nhiệt độ của khu vực rất

Cây trồng	Đặc trưng sinh trưởng	Các khuyến cáo, lưu ý
		phù hợp cho công tác thu hoạch các diện tích thanh long đã chín quả bảo đảm chất lượng tốt. Cần lưu ý một số sâu bệnh thường gặp trong các giai đoạn phát triển này: các loại kiến, bọ xít, ruồi vàng hoặc hiện tượng nứt vỏ trái.

V. Khu vực Nam Trung Bộ

V.1. Đặc trưng khí tượng nông nghiệp tháng 4 năm 2022

Với số liệu khí tượng từ các trạm thuộc khu vực Nam Trung Bộ trong tháng 04 năm 2022, báo cáo đã tổng hợp diễn biến tổng lượng mưa và nhiệt độ tháng 04 của khu vực như hình dưới đây:



Hình 5: Diễn biến nhiệt độ và mưa tháng 04 năm 2022

Thống kê các đặc trưng khí tượng và lượng mưa tháng 04 khu vực Nam Trung Bộ được thể hiện trong bảng dưới đây:

Bảng 9: Đặc trưng khí tượng và lượng mưa tháng 04 năm 2022 khu vực Nam Trung Bộ

THÁNG 04	Nhiệt độ tối cao	Nhiệt độ tối thấp	Nhiệt độ trung bình	Lượng mưa
Tuần 1	28	23.1	25.6	71.6
Tuần 2	32.3	24.5	28.4	29.6
Tuần 3	32.5	25.4	28.9	69.3
Đặc trưng KT tháng 04	32.5	23.1	27.6	170.5

Có thể nhận thấy nhiệt độ trong tháng dao động từ 23.1 độ C đến 32.5 độ C, nhiệt độ trung bình tháng là 27.6 độ C và tổng lượng mưa là 170.5mm. Tổng lượng mưa lớn nhất tại tuần 1 và thấp nhất vào tuần 2.

V.2. Đặc trưng nông nghiệp tháng 4 năm 2022

Tổng hợp đặc trưng nông nghiệp tháng 4 năm 2022 khu vực Nam Trung Bộ được thống kê trong bảng dưới đây:

Bảng 10: Đặc trưng nông nghiệp tháng 4 năm 2022 khu vực Nam Trung Bộ

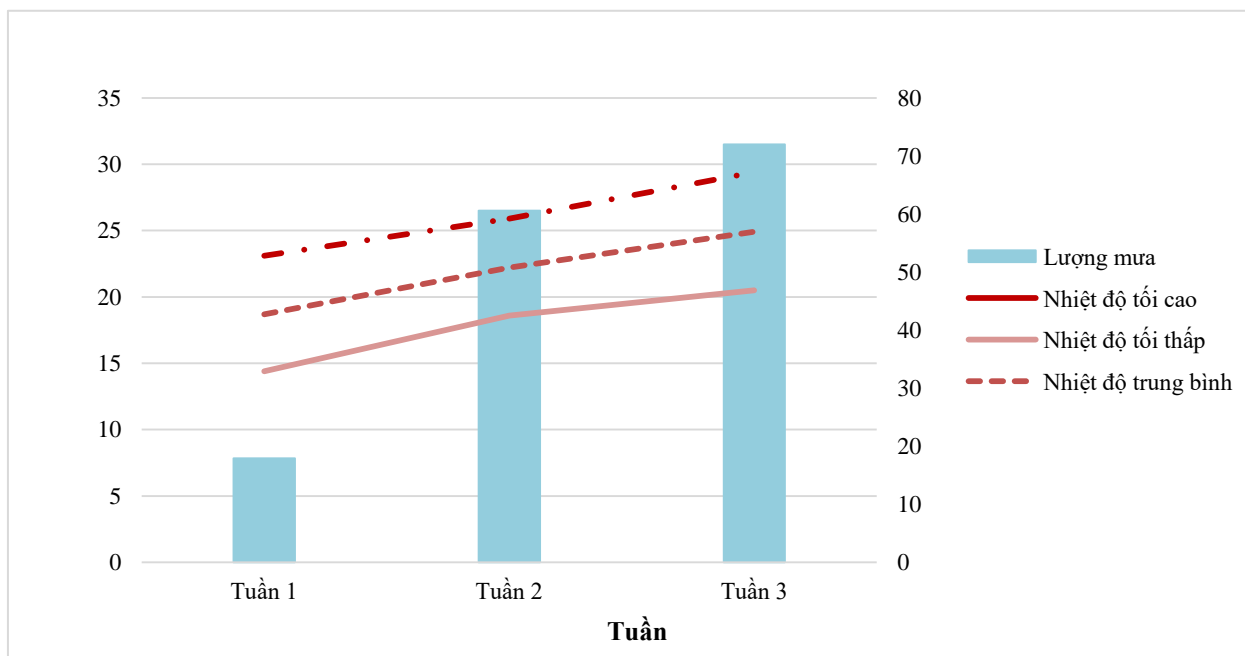
Cây trồng	Vụ	Trà	Giai đoạn sinh trưởng	Các khuyến cáo, lưu ý
Lúa	Đông Xuân		Trỗ - ngâm sữa – chắc xanh – chín -TH	<p>Tổng hợp từ bảng 10 cho thấy điều kiện thời tiết thuận lợi cho lúa sinh trưởng và phát triển ở các giai đoạn này. Trong tháng Rầy nâu, rầy lưng trắng, bệnh đạo ôn cổ bông, bệnh khô vằn, bệnh lem lép hạt tiếp tục phát sinh, phát triển và gây hại chủ yếu trên lúa Đông Xuân chính vụ - muộn tại các tỉnh trong vùng; mức độ hại phổ biến nhẹ - trung bình, cục bộ hại nặng.</p> <p>- Bọ trĩ, ốc bươu vàng phát sinh gây hại lúa Xuân Hè giai đoạn mạ.</p> <p>- Chuột: Gây hại giống gieo lúa Xuân Hè và hại nhẹ rải rác các trà lúa Đông Xuân..</p>
	Xuân Hè 2022		Xuống giống – mạ - đẻ nhánh	
	Hè Thu sớm 2022		Xuống giống – mạ	
Ngô	Đông xuân 2021-2022		PTTL – trỗ cờ, thâm râu, bắp non – TH	<p>Theo thống kê từ bảng 10 cho thấy điều kiện thời tiết thuận lợi cho ngô ở các giai đoạn này. Trong tháng, sâu keo mùa thu tiếp tục phát sinh, phát triển và gây hại mức độ hại phổ biến từ nhẹ - trung bình. Ngoài ra, các đối tượng sinh vật gây hại khác như sâu xám, sâu ăn lá, chuột tiếp tục gây hại phổ biến ở mức nhẹ - trung bình.</p>
Sắn	Hè Thu		Nuôi củ - thu hoạch	<p>Tổng hợp tháng 04 cho thấy điều kiện thời tiết thích hợp cho cây sắn sinh trưởng và phát triển. Lưu ý các đối tượng sinh vật gây hại như: bọ phấn trắng, rệp sáp gây hại trên sắn giai đoạn phát triển thân lá – phát triển củ - thu hoạch.</p>
	Vụ Mùa		Tạo củ - thu hoạch	
	Đông Xuân		Cây con - PT thân lá	

Cây trồng	Vụ	Trà	Giai đoạn sinh trưởng	Các khuyến cáo, lưu ý
Rau màu			Các giai đoạn	Các đối tượng sinh vật hại như sâu xanh, sâu tơ, bọ nhảy, sâu khoang, rệp, bọ trĩ, bệnh lở cổ rễ, bệnh sương mai tiếp tục gây hại nhẹ - trung bình, cục bộ hại nặng trên rau họ hoa thập tự; bệnh mốc sương, héo xanh, bệnh héo vàng tiếp tục hại trên cây họ bầu bí; bệnh lở cổ rễ, chết ẻo, thối gốc phát sinh gây hại cục bộ trên rau giai đoạn cây con.
Mía			Cây con – vươn lóng	Thống kê tháng 20 cho thấy điều kiện thời tiết thuận lợi cho cây mía sinh trưởng và phát triển trong các giai đoạn này. Lưu ý bệnh chồi cỏ tiếp tục phát sinh gây hại tại những ruộng chưa được tiêu hủy hoặc tiêu hủy chưa triệt để.
Thanh long			Chăm sóc - thu hoạch	Từ bảng 10 cho thấy điều kiện thời tiết thuận lợi cho cây thanh long sinh trưởng và phát triển. Bệnh đốm nâu tiếp tục phát sinh và gây hại mạnh tại các tỉnh trong vùng do điều kiện thời tiết sáng sớm có sương mù thuận lợi cho bệnh phát triển và lan rộng.
Sầu riêng			Chăm sóc – ra hoa – đậu quả	Trong tháng, kiện thuận thời tiết lợi cho cây sầu riêng sinh trưởng và phát triển. Trong tháng bệnh xì mũ có khả năng tiếp tục gia tăng diện tích nhiễm, nhất là trên những vườn chăm sóc kém, không thoát nước tốt.
Hồ tiêu			Chín - Thu hoạch; Chăm sóc	Thống kê từ bảng 10 cho thấy điều kiện thời tiết thuận lợi cho cây hồ tiêu sinh trưởng, phát triển. Trong tháng bệnh chết nhanh, bệnh chết chậm, tuyến trùng hại rễ có khả năng phát sinh và gây hại tăng, hại nặng cục bộ trên những vườn cây lâu năm chăm sóc kém.

VI. Khu vực Tây Bắc

VI.1. Đặc trưng khí tượng nông nghiệp tháng 4 năm 2022

Với số liệu thực đo từ các trạm khí tượng thuộc khu vực Tây Bắc trong tháng 4 năm 2022, diễn biến tổng lượng mưa và nhiệt độ tháng 4 của khu vực được khái quát như hình dưới đây:



Hình 6: Diễn biến nhiệt độ và mưa tháng 4 năm 2022

Thông kê các đặc trưng khí tượng và lượng mưa tháng 4 khu vực Tây Bắc được thể hiện trong Bảng dưới đây:

Bảng 11: Đặc trưng khí tượng và lượng mưa tháng 4 năm 2022 khu vực Tây Bắc

THÁNG 4	Nhiệt độ tối cao	Nhiệt độ tối thấp	Nhiệt độ trung bình	Lượng mưa
Tuần 1	23.1	14.4	18.7	17.9
Tuần 2	25.9	18.6	22.2	60.6
Tuần 3	29.4	20.5	24.9	72.0
Đặc trưng KT tháng 4	29.4	14.4	21.9	150.5

Từ bảng 11, có thể nhận thấy, nền nhiệt độ trong tháng 4 của khu vực Tây Bắc trung bình giảm nhẹ so với tháng 3, dao động trong khoảng 14.4-29.4°C, nhiệt độ không khí trung bình trong tháng 4 đạt 21.9°C. Nhiệt độ không khí trong tuần có xu hướng tăng dần qua các tuần. Tổng lượng mưa trong tháng đạt 150.5mm, trong đó,

lượng mưa cao nhất đạt 72.0mm tại tuần 3 tháng 4 và thấp nhất đạt 17.9mm tại tuần 1 tháng 4.

VI.2. Đặc trưng nông nghiệp tháng 4 năm 2022

Tổng hợp đặc trưng nông nghiệp tháng 4 năm 2022 khu vực Tây Bắc được khái quát trong bảng dưới đây:

Bảng 12: Đặc trưng nông nghiệp tháng 4 năm 2022 khu vực Tây Bắc

Cây trồng	Mùa vụ	Đặc trưng sinh trưởng	Các khuyến cáo. lưu ý
Cây lúa	Chiêm xuân	Hồi xanh - đẻ nhánh - đứng cái - phân hóa đòng - trổ - phơi màu - chắc xanh	Tháng 4, khu vực Tây Bắc có nền nhiệt độ dao động trong khoảng 14.4-29.4°C, lượng mưa của khu vực đạt 150.5mm. Có thể nhận thấy, nền nhiệt độ của khu vực trong tháng tương đối phù hợp với sinh trưởng của cây lúa. Tuy nhiên, lượng mưa trong tháng của khu vực tương đối thấp (đặc biệt là tuần 1 tháng 4 với lượng mưa chỉ đạt 17.9mm), lượng mưa thấp, khiến cho nhu cầu về nước của cây lúa không được bảo đảm. Do đó, người dân cần chủ động nguồn nước để tưới bổ sung cho cây lúa theo nhu cầu của từng giai đoạn sinh trưởng (thực hiện tưới “Uớt – khô xen kẽ” cho cây lúa trong giai đoạn hồi xanh - đẻ nhánh và bảo đảm duy trì mực nước trong ruộng từ 5-7cm cho cây lúa trong giai đoạn đứng cái - trổ chín để bảo đảm cây lúa sinh trưởng tốt nhất. Trong tháng 4, thời tiết thuận lợi, các đối tượng sâu bệnh phát sinh gây hại trên cây lúa: sâu cuốn lá nhỏ, bệnh đạo ôn lá - cổ bông, bệnh lem lép hạt, bệnh khô vằn... người dân cần chú ý theo dõi và chủ động phòng trừ kịp thời để tránh sâu bệnh gây hại gia tăng.
Cây ngô	Xuân 2022	5 lá – xoã nõn - trổ cờ - phun râu –	Nền nhiệt độ trong tháng 4 của khu vực cơ bản khá phù hợp với sinh trưởng của cây ngô. Lượng mưa trong tháng của khu vực tương đối thấp

Cây trồng	Mùa vụ	Đặc trưng sinh trưởng	Các khuyến cáo. lưu ý
		phát triển bắp	(150.5mm) không đủ đáp ứng nhu cầu của cây ngô. Trong các giai đoạn này, cây ngô cần nhiều nước, việc thiếu nước trong các giai đoạn này sẽ khiến cho cây ngô sinh trưởng kém, ảnh hưởng tới năng suất ngô khi thu hoạch. Các đối tượng sâu bệnh phát sinh gây hại trên cây ngô trong tháng: sâu xám, sâu đục thân, sâu đục bắp, rệp hại cờ... Trong quá trình chăm sóc, bên cạnh công tác phòng chống sâu bệnh hại, người dân cần chú ý chủ động nguồn nước để tưới bổ sung cho cây ngô.
Cây lạc	Xuân 2022	5 lá – phân cành – ra hoa – đâm tia – phát triển củ	Theo số liệu thống kê thực đo cho thấy, nền nhiệt độ trung bình trong tháng 4 của khu vực đạt 21.9°C, lượng mưa của khu vực đạt 150.5mm. Trong tuần đầu tháng 4 khu vực Tây Bắc có nền nhiệt độ và lượng mưa thấp gây ảnh hưởng đến quá trình ra hoa – đâm tia trên cây lạc.... Trong tháng, cây lạc chịu tác động bởi các đối tượng sâu bệnh hại: bệnh lở cổ rễ, bệnh đốm lá, bệnh gỉ sắt, sâu ăn lá...
Cây khoai tây		Phát triển củ - thu hoạch	Thời tiết tháng 4 của khu vực cơ bản khá phù hợp cho việc thu hoạch các diện tích khoai tây đã đạt thành phẩm. Tuy nhiên, đối với các diện tích khoai tây đang trong giai đoạn phát triển củ, lượng mưa của khu vực trong tháng không bảo đảm cung cấp đủ nhu cầu của cây. Là loại cây ưa ẩm nên việc thiếu nước gây ảnh hưởng rất lớn đến sinh trưởng và năng suất của củ khoai tây khi thu hoạch. Người dân cần chú ý căn cứ vào tình hình thời tiết để kịp thời tưới thêm nước bổ sung cho cây khoai tây. Ngoài ra, cần chú ý các đối tượng sâu bệnh phát sinh gây hại: bệnh khảm lá,

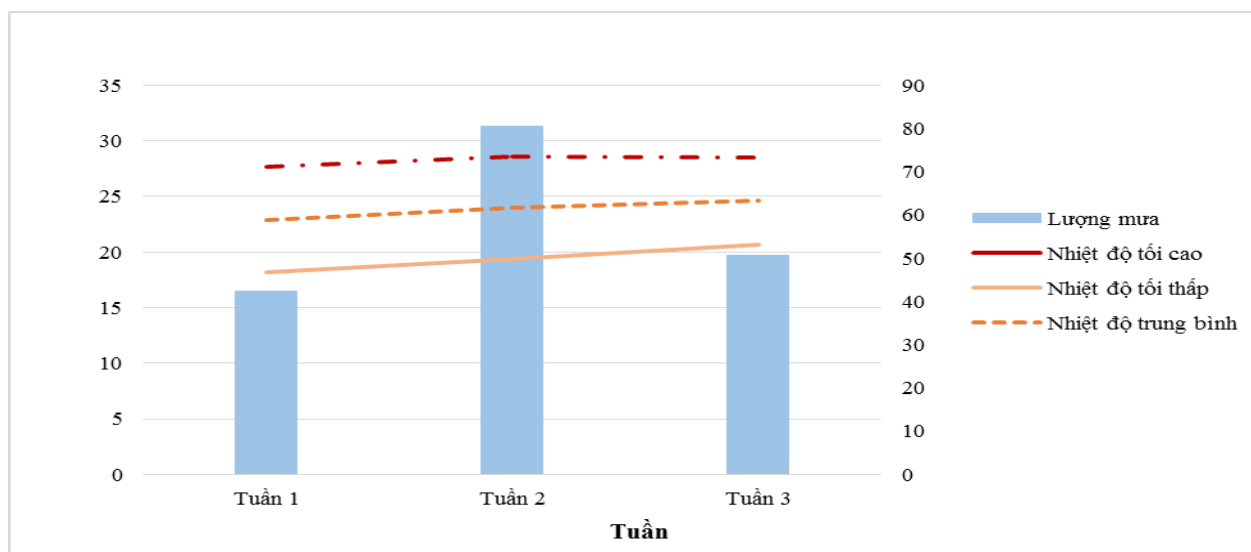
Cây trồng	Mùa vụ	Đặc trưng sinh trưởng	Các khuyến cáo. lưu ý
			bệnh virus xoắn lùn, bệnh mốc sương...
Cây rau các loại		Phát triển thân lá – thu hoạch	Nền nhiệt độ trong tháng 4 của khu vực Tây Bắc dao động trong khoảng 14.4-29.4°C, đây là điều kiện tương đối phù hợp cho cây rau các loại sinh trưởng. Tuy nhiên, lượng mưa của khu vực trong tháng 4 tương đối thấp nên vẫn cần được tưới bổ sung để bảo đảm cho cây rau các loại. Sâu bệnh gây hại trên cây rau các loại trong tháng: sâu tơ, sâu khoang, bọ nhảy...
Cây ăn quả có múi		Phát triển lộc – ra hoa - quả non	Cây ăn quả có múi trong tháng 4 tiếp tục trong các giai đoạn phát triển lộc – ra hoa - quả non. Tháng 4, khu vực Tây Bắc có lượng mưa khá thấp tạo điều kiện thuận lợi cho quá trình ra hoa – thụ phấn trên cây ăn quả có múi. Tuy nhiên, mưa ít khiến cho nhu cầu về nước của cây ăn quả có múi không được bảo đảm đầy đủ. Trong quá trình chăm sóc, người dân cần tưới bổ sung cho cây; bên cạnh đó, đối với các diện tích cây đã đậu quả - phát triển quả người dân cần chú ý tiến hành tỉa bỏ bớt những quả sâu bệnh, quả kém phát triển để giảm bớt áp lực cho cây; đồng thời chú ý các đối tượng sâu bệnh phát sinh gây hại trên cây ăn quả có múi: sâu đục thân, sâu non, rệp, nhện đỏ...
Cây nhãn		Phát triển lộc – ra hoa - quả non	Tháng 4, khu vực Tây Bắc có nền nhiệt độ tăng, cơ bản phù hợp với sinh trưởng của cây nhãn, tuy nhiên, lượng mưa trong tháng của khu vực tương đối thấp không bảo đảm nhu cầu về nước của cây nhãn, tuy nhiên đây lại là điều kiện thuận lợi cho quá trình ra hoa - thụ phấn thành công và tăng khả

Cây trồng	Mùa vụ	Đặc trưng sinh trưởng	Các khuyến cáo. lưu ý
			năng đậu quả trên cây nhãn. Do đó, trong quá trình chăm sóc, để bảo đảm nhu cầu về nước cho cây nhãn, người dân cần chú động tưới thêm bổ sung. Ngoài ra, cần tiếp tục theo dõi và phòng trừ sâu bệnh phát sinh gây hại trên cây nhãn: bệnh sương mai, bọ xít nâu, sâu đo, sâu xanh... để kịp thời có các biện pháp phòng trừ hiệu quả.
Cây chè		Chăm sóc – phát triển búp – thu hái	Lượng mưa trong tháng 4 của khu vực tương đối thấp (150.5mm), để bảo đảm cho cây chè sinh trưởng tốt bảo đảm năng suất cũng như chất lượng, người dân cần chủ động tưới thêm nước bổ sung cho cây chè. Bọ xít muỗi, bọ cánh tơ, nhện nâu đỏ, rầy xanh... là các đối tượng gây hại chủ yếu trên cây chè trong tháng.

VII. Khu vực Tây Nguyên

VII.1. Đặc trưng khí tượng nông nghiệp tháng 4 năm 2022

Với số liệu khí tượng từ các trạm thuộc khu vực Tây Nguyên trong tháng 04 năm 2022, báo cáo đã tổng hợp diễn biến tổng lượng mưa và nhiệt độ tháng 04 của khu vực như hình dưới đây:



Hình 7: Diễn biến nhiệt độ và mưa tháng 04 năm 2022

Thông kê các đặc trưng khí tượng và lượng mưa tháng 04 khu vực Tây Nguyên được thể hiện trong bảng dưới đây:

Bảng 13: Đặc trưng khí tượng và lượng mưa tháng 04 năm 2022 khu vực Tây Nguyên

THÁNG 04	Nhiệt độ tối cao	Nhiệt độ tối thấp	Nhiệt độ trung bình	Lượng mưa
Tuần 1	27.7	18.2	22.9	42.3
Tuần 2	28.6	19.4	24	80.6
Tuần 3	28.5	20.7	24.6	50.6
Đặc trưng KT tháng 04	28.6	18.2	23.8	173.5

Có thể nhận thấy nhiệt độ tháng 04 dao động từ 18.2 đến 28.6 độ C, nhiệt độ trung bình tháng 23.8 độ C, tổng lượng mưa tháng 173.5 mm. Lượng mưa lớn nhất vào tuần thứ 2 với tổng lượng mưa là 80.6 mm, thấp nhất vào tuần 1 với tổng lượng mưa là 42.3 mm.

VII.2. Đặc trưng nông nghiệp tháng 4 năm 2022

Tổng hợp đặc trưng nông nghiệp tháng 4 năm 2022 khu vực Tây Nguyên được thống kê trong bảng dưới đây:

Bảng 14: Đặc trưng nông nghiệp tháng 4 năm 2022 khu vực Tây Nguyên

Cây trồng	Vụ	Trà	Giai đoạn sinh trưởng	Các khuyến cáo, lưu ý
Cây lúa	Đông Xuân		Trỗ - ngâm sữa – chắc xanh – chín -TH	Theo thống kê từ bảng 13 cho thấy điều kiện thời tiết chưa phải thuận lợi nhất cho cây lúa sinh trưởng và phát triển ở các giai đoạn này. Trong tháng Rầy nâu, rầy lưng trắng, bệnh đạo ôn cổ bông, bệnh khô vằn, bệnh lem lép hạt tiếp tục gây hại chủ yếu trên lúa Đông Xuân muộn giai đoạn trỗ-chín tại các tỉnh trong vùng; mức độ hại phổ biến nhẹ - trung bình, cục bộ hại nặng; - Chuột: Gây hại giống gieo lúa Xuân Hè, Hè Thu sớm và hại nhẹ rải rác các trà lúa Đông Xuân muộn.
	Xuân Hè 2022		Xuống giống – mạ - đẻ nhánh	
	Hè Thu sớm 2022		Xuống giống – mạ	

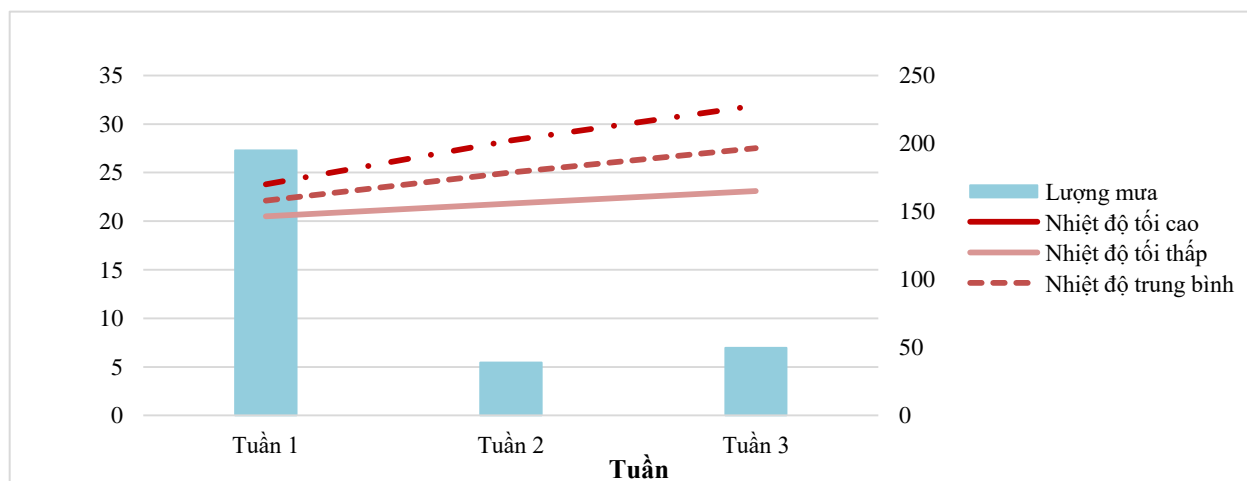
Cây ngô	Đông xuân 2021-2022		Cây con – PTTL – trổ cờ, thâm râu, bắp non	Từ bảng 13 cho thấy điều kiện thời tiết thuận lợi cho cây ngô sinh trưởng và phát triển. Các đối tượng sinh vật gây hại khác như sâu đục thân/bắp, bệnh gỉ sắt, bệnh khô vằn. Sâu keo mùa thu tiếp tục phát sinh, phát triển và gây hại trên ngô tại các vùng trồng ngô.
Cây sắn	Hè Thu		Nuôi củ - thu hoạch	Tổng kê cho thấy điều kiện thời tiết thuận lợi cho cây sắn sinh trưởng và phát triển. Bệnh khảm lá virus tiếp tục phát triển và gây hại mạnh trên những diện tích đã nhiễm bệnh tại các vùng trồng sắn trong cả nước. Trong tháng bệnh khảm lá virus tiếp tục lây lan và gia tăng diện tích nhiễm bệnh; bộ phận trắng, rệp gây hại trên sắn giai đoạn phát triển thân lá – phát triển củ - thu hoạch.
	Vụ Mùa		Tạo củ - thu hoạch	
	Đông Xuân		Cây con - PT thân lá	
Rau màu			Trong các giai đoạn sinh trưởng	Các đối tượng sinh vật hại như sâu tơ, bọ nhậy, sâu khoang, rệp, bọ trĩ, bệnh lở cổ rễ, bệnh sương mai tiếp tục gây hại nhẹ - trung bình, cục bộ hại nặng trên rau họ hoa thập tự; bệnh mốc sương, héo xanh, bệnh héo vàng tiếp tục hại trên cây họ bầu bí; bệnh lở cổ rễ, chết ẻo, thối gốc phát sinh gây hại tăng trên rau giai đoạn cây con.
Hồ Tiêu			Chắc quả - thu hoạch	Từ bảng 13 cho thấy điều kiện thời tiết thuận lợi cho hồ tiêu. Lưu ý bệnh chết chậm, tuyến trùng hại rễ, bệnh chết nhanh có khả năng phát sinh và gây hại tăng, chủ yếu trên các vườn tiêu giai đoạn nuôi quả – chắc quả, hại nặng cục bộ trên những vườn cây lâu năm chăm sóc kém.
Điều			Thu hoạch- chăm sóc	Theo tổng kê từ bảng 13 cho thấy điều kiện thời tiết thuận lợi cho cây

			sau thu hoạch	điều sinh trưởng và phát triển. Bọ xít muỗi, sâu đục thân/cành, bệnh thán thư tiếp tục phát sinh gây hại mạnh trong điều kiện thời tiết thuận lợi hiện nay, hại nặng cục bộ.
Sầu riêng			Chăm sóc – ra hoa – đậu quả	Tổng hợp nhiệt độ và lượng mưa tháng 04 cho thấy điều kiện thời tiết thuận lợi cho cây sầu riêng sinh trưởng và phát triển. Lưu ý bệnh xì mũ có khả năng tiếp tục gia tăng diện tích nhiễm, nhất là trên những vườn chăm sóc kém, không thoát nước tốt.
Cà Phê			Chăm sóc - ra hoa – đậu quả	Điều kiện thời tiết trong tháng ở ngưỡng thuận lợi cho cà phê sinh trưởng và phát triển. Bọ xít muỗi tiếp tục gây hại trên cà phê; rệp sáp, rệp vảy, bệnh khô cành, bệnh thán thư, bệnh gỉ sắt, mọt đục cành tiếp tục hại.

VIII. Khu vực Trung Trung Bộ

VIII.1. Đặc trưng khí tượng nông nghiệp tháng 4 năm 2022

Với số liệu khí tượng từ các trạm thuộc khu vực Trung Trung Bộ trong tháng 4 năm 2022, khái quát diễn biến tổng lượng mưa và nhiệt độ tháng 4 của khu vực như hình dưới đây:



Hình 8: Diễn biến nhiệt độ và mưa tháng 4 năm 2022

Thông kê các đặc trưng khí tượng và lượng mưa tháng 4 khu vực Trung Trung Bộ được thể hiện trong Bảng dưới đây:

*Bảng 15: Đặc trưng khí tượng và lượng mưa tháng 4 năm 2022
khu vực Trung Trung Bộ*

THÁNG 4	Nhiệt độ tối cao	Nhiệt độ tối thấp	Nhiệt độ trung bình	Lượng mưa
Tuần 1	23.8	20.5	22.1	194.9
Tuần 2	28.3	21.8	25.0	38.9
Tuần 3	31.9	23.1	27.5	49.8
Đặc trưng KT tháng 4	31.9	20.5	24.9	283.6

Từ bảng 15, có thể nhận thấy, nền nhiệt độ của khu vực trong tháng dao động trong khoảng 20.5-31.9°C, nhiệt độ không khí trung bình trong tháng đạt 24.9°C. Tổng lượng mưa trong tháng của khu vực đạt 283.6mm; trong đó, lượng mưa cao nhất rơi vào tuần 1 tháng 4 với tổng lượng mưa tuần đạt 194.9mm, thấp nhất rơi vào tuần 2 tháng 4 với tổng lượng mưa tuần đạt 38.9mm.

VIII.2. Đặc trưng nông nghiệp tháng 4 năm 2022

Tổng hợp đặc trưng nông nghiệp tháng 4 năm 2022 khu vực Trung Trung Bộ được khái quát trong bảng dưới đây:

Bảng 16: Đặc trưng nông nghiệp tháng 4 năm 2022 khu vực Trung Trung Bộ

Cây trồng	Mùa vụ	Đặc trưng sinh trưởng	Các khuyến cáo, lưu ý
Cây lúa	Đông Xuân	Làm đòng - trổ - ngâm sữa - chắc xanh - chín	Nền nhiệt độ của khu vực trong tháng 4 dao động trong khoảng 20.5-31.9°C, lượng mưa của khu vực đạt 283.6mm, lượng mưa trong tháng phân bố không đồng đều, tập chung chủ yếu trong tuần 1 tháng 4. Tuần đầu tháng 4, khu vực Trung Trung Bộ có mưa to xảy ra cục bộ khiến nhiều diện tích lúa bị ngập sâu, đổ rạp, ảnh hưởng lớn đến sinh trưởng của cây lúa (nhất là các diện tích lúa đang trổ bông) cần thiết phải

Cây trồng	Mùa vụ	Đặc trưng sinh trưởng	Các khuyến cáo, lưu ý
			<p>được tiêu thoát nước kịp thời để tránh ngập úng gây ảnh hưởng lớn đến sinh trưởng của cây lúa. Sang tuần 2 tháng 4, lượng mưa của khu vực giảm mạnh, lượng nước do mưa không đủ đáp ứng nhu cầu sinh trưởng của cây lúa, do đó cần được tưới bổ sung. Các đối tượng sâu bệnh phát sinh gây hại trên cây lúa trong tháng: bệnh đạo ôn lá/cổ bông, bệnh đốm sọc vi khuẩn, bệnh lem lép hạt...</p>
Cây ngô	Đông xuân (2021-2022)	Phát triển thân lá - trổ cờ - thâm râu – thu hoạch	<p>Cây ngô trên khu vực Trung Trung Bộ trong tháng 4 đang trong các giai đoạn phát triển thân lá - trổ cờ - thâm râu – thu hoạch. Tương tự như đối với cây lúa, cây ngô trong tuần đầu tháng 4 chịu tác động từ mưa lớn xảy ra cục bộ khiến cho nhiều diện tích ngô đang trổ cờ bị ảnh hưởng. Mưa lớn trong giai đoạn này khiến cho quá trình tung phấn - thụ tinh trên cây ngô bị cản trở khiến bắp ngô thưa hạt (thậm chí không có hạt), bắp ngô bé, cho chất lượng thấp, điều này dẫn đến năng suất ngô khi thu hoạch được sau này bị giảm sút. Trong tháng, các đối tượng: sâu đục thân, rệp hại cờ, sâu ăn lá... tiếp tục phát sinh gây hại trên cây ngô cần được chú ý theo dõi và chủ động phòng trừ.</p>
Cây lạc	Đông Xuân (2021-2022)	Cây con – phát triển thân lá – ra hoa - quả non	<p>Tương tự như đối với cây lúa và cây ngô, cây lạc trong khu vực Trung Trung Bộ tuần đầu tháng 4 chịu ảnh hưởng do mưa lớn xảy ra khiến nhiều diện tích lạc ở các khu vực trũng thấp bị ngập úng. Trong điều kiện thời tiết mưa lớn, người dân cần chủ động các biện pháp để kịp thời tiêu thoát nước cho các diện tích lạc, tránh để tình trạng ngập úng lâu ngày khiến cho cây lạc sinh trưởng kém (có khả năng chết do úng</p>

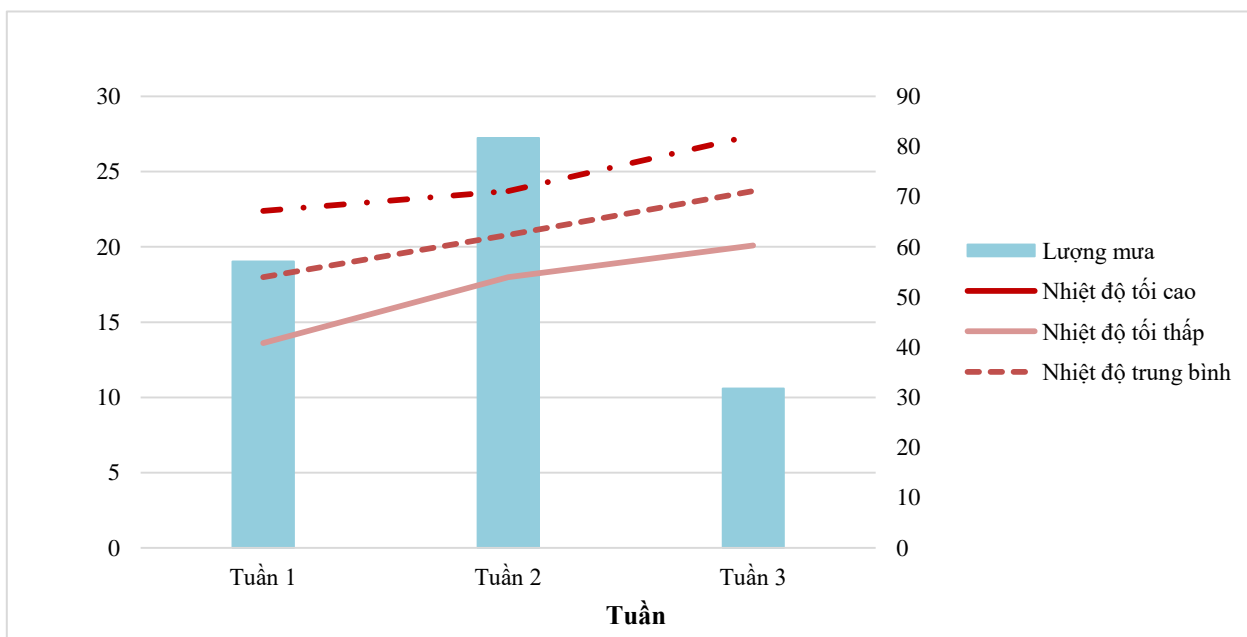
Cây trồng	Mùa vụ	Đặc trưng sinh trưởng	Các khuyến cáo, lưu ý
			nước). Một số đối tượng sâu bệnh phát sinh gây hại trên cây lạc trong tháng: sâu xám, sâu khoang, bệnh lở cổ rễ, bệnh gỉ sắt...
Cây sắn	Đông Xuân 2021-2022	Cây con – phát triển thân lá	Cây sắn trong khu vực Trung Trung Bộ trong tháng 4 tiếp tục trong các giai đoạn cây con – phát triển thân lá. Nền nhiệt độ trung bình của khu vực trong tháng 4 đạt 24.9°C, lượng mưa của khu vực trong tháng đạt 283.6mm, đặc biệt tuần đầu tháng 4 tổng lượng mưa của khu vực đạt 194.9mm xảy ra tập trung trong các ngày đầu tuần đã khiến một số diện tích sắn bị ngập úng gây ảnh hưởng đến sinh trưởng của cây sắn. Bệnh khảm lá sắn do virus tiếp tục là đối tượng gây hại chủ yếu trên cây sắn trong tháng 4. Trong quá trình chăm sóc, bên cạnh công tác phòng chống sâu bệnh hại, người dân cần theo dõi chặt chẽ tình hình thời tiết để chủ động điều tiết nước hợp lý cho cây sắn.
Cây ăn quả có múi		Nhiều giai đoạn	Theo số liệu thống kê thực đo từ các trạm khí tượng trong khu vực cho thấy, nền nhiệt độ của khu vực trong tháng 4 tương đối phù hợp với sinh trưởng của cây ăn quả có múi; lượng mưa trong tuần đầu tháng 4 của khu vực tương đối cao gây nên tình trạng úng nước ở các khu vực trũng. Với đặc điểm không chịu được úng, người dân cần chú ý thoát nước kịp thời cho cây ăn quả có múi khi mưa lớn xảy ra. Sâu bệnh gây hại trên cây ăn quả có múi trong tháng: sâu đục thân, sâu vẽ bùa, bệnh vàng lá thối rễ, bệnh muội đen...
Cây cao		Thay lá –	Nền nhiệt độ trong tháng 4 của khu vực dao động

Cây trồng	Mùa vụ	Đặc trưng sinh trưởng	Các khuyến cáo, lưu ý
su		ra lá non	trong khoảng 20.5-31.9°C, đây là điều kiện tương đối phù hợp với sinh trưởng của cây cao su. Lượng mưa trong tháng 4 của khu vực đạt 283.6mm, phân bố không đồng đều, tập chung chủ yếu trong các ngày đầu tháng 4 gây nên tình trạng úng cục bộ nên cần tiến hành tiêu thoát nước cho một số diện tích cao su ở vùng trũng thấp. Các đối tượng sâu bệnh phát sinh gây hại trên cây cao su trong tháng: sùng hại rễ, nút vỏ thân, loét sọc miệng cạo...

IX. Khu vực Việt Bắc

IX.I. Đặc trưng khí tượng nông nghiệp tháng 4 năm 2022

Với số liệu khí tượng từ các trạm thuộc khu vực Việt Bắc trong tháng 4 năm 2022, khái quát diễn biến tổng lượng mưa và nhiệt độ tháng 4 của khu vực như hình dưới đây:



Hình 9: Diễn biến nhiệt độ và mưa tháng 4 năm 2022

Thông kê các đặc trưng khí tượng và lượng mưa tháng 4 khu vực Việt Bắc được thể hiện trong Bảng dưới đây:

Bảng 17: Đặc trưng khí tượng và lượng mưa tháng 4 năm 2022 khu vực Việt Bắc

THÁNG 4	Nhiệt độ tối cao	Nhiệt độ tối thấp	Nhiệt độ trung bình	Lượng mưa
Tuần 1	22.4	13.6	18.0	57.1
Tuần 2	23.7	18.0	20.8	81.7
Tuần 3	27.4	20.1	23.7	31.8
Đặc trưng KT tháng 4	27.4	13.6	20.8	170.6

Từ bảng 17 có thể nhận thấy, trong tháng 4 khu vực Việt Bắc có nền nhiệt độ dao động trong khoảng 13.6-27.4°C, nhiệt độ không khí trung bình trong tháng đạt 20.8°C, lượng mưa trong tháng 4 của khu vực đạt 170.6mm.

IX.2. Đặc trưng nông nghiệp tháng 4 năm 2022

Tổng hợp đặc trưng nông nghiệp tháng 4 năm 2022 khu vực Việt Bắc được khái quát trong bảng dưới đây:

Bảng 18: Đặc trưng nông nghiệp tháng 4 năm 2022 khu vực Việt Bắc

Cây trồng	Mùa vụ	Đặc trưng sinh trưởng	Các khuyến cáo, lưu ý
Cây lúa	Chiêm xuân	Hồi xanh - đẻ nhánh - đứng cái – phân hóa đòng - trổ - phơi màu - chắc xanh	Theo số liệu thống kê thực đo từ các trạm khí tượng trong khu vực cho thấy, nền nhiệt độ trong tháng 4 của khu vực dao động trong khoảng 13.6-27.4°C, Có thể nhận thấy, nền nhiệt độ của khu vực trong tháng tương đối phù hợp với sinh trưởng của cây lúa. Lượng mưa trong tháng 4 của khu vực đạt 170.6mm, trong tháng xuất hiện một số ngày có mưa lớn gây đổ rạp đến nhiều diện tích lúa (nhất là các diện tích lúa đang trong giai đoạn trổ bông, việc gặp mưa trong thời gian này sẽ khiến cho quá trình thụ phấn trên cây lúa bị

Cây trồng	Mùa vụ	Đặc trưng sinh trưởng	Các khuyến cáo, lưu ý
			<p>ảnh hưởng nặng). Các đối tượng sâu bệnh phát sinh gây hại trên cây lúa trong tháng: bệnh đạo ôn lá, đạo ôn cổ bông, sâu cuốn lá nhỏ, bệnh lem lép hạt... người dân cần tích cực theo dõi diễn biến sâu bệnh hại, khi phát hiện các diện tích nhiễm cần kịp thời có các biện pháp xử lý phù hợp với tình hình sâu bệnh hại. Ngoài ra, cần chú ý bảo đảm nguồn nước để tiêu tiết hợp lý theo nhu cầu của từng giai đoạn sinh trưởng của cây lúa.</p>
Cây ngô	Xuân 2022	5 lá – xoã nõn - trỗ cờ - phun râu – phát triển bắp	<p>Tương tự như đối với cây lúa, nhiệt độ trong tháng 4 của khu vực Việt Bắc tương đối phù hợp với sinh trưởng của cây ngô. Tuy nhiên, cũng do ảnh hưởng của mưa lớn cục bộ khiến cho các diện tích ngô đang trong giai đoạn trỗ cờ bị ảnh hưởng (mưa to khiến cho các hạt phân bị bết dính, bị hỏng... gây ảnh hưởng trực tiếp đến quá trình thụ phấn diễn ra trên cây ngô và khiến sụt giảm năng suất ngô khi thu hoạch). Trong tháng mặc dù có mưa, tuy nhiên lượng mưa phân bố không đều trong tháng, do đó những thời điểm không mưa (hoặc lượng mưa không đáng kể) người dân vẫn phải tưới thêm nước để bảo đảm nhu cầu sinh trưởng của cây ngô.</p>
Cây lạc	Xuân 2022	5 lá – phân cành – ra hoa – đâm tia – phát triển củ	<p>Trong tháng 4, cây lạc trong khu vực Việt Bắc đang trong các giai đoạn 5 lá – phân cành – ra hoa – đâm tia – phát triển củ. Nền nhiệt độ trung bình của khu vực trong tháng 4 đạt 20.8°C, lượng mưa của khu vực đạt 170.6mm. Trong điều kiện nhiệt độ thấp, cây lạc sinh trưởng chậm hơn, khiến số lượng hoa giảm sút, ảnh hưởng đến năng</p>

Cây trồng	Mùa vụ	Đặc trưng sinh trưởng	Các khuyến cáo, lưu ý
			suất củ lạc khi thu hoạch. Các đối tượng sâu bệnh phát sinh gây hại trên cây lạc trong tháng 4: sâu ăn lá, bệnh lở cổ rễ, bệnh đốm lá...
Cây đậu tương		Phát triển thân lá	Cây đậu tương sinh trưởng thuận lợi trong điều kiện nhiệt độ từ 21.0-34.0°C. Trong tháng 4, khu vực Việt Bắc có nền nhiệt độ trung bình đạt 20.8°C, nhiệt độ thấp khiến cho cây đậu tương sinh trưởng kém hơn; lượng mưa đạt 170.6mm cơ bản phù hợp với sinh trưởng của cây đậu tương. Trong tháng, sâu bệnh phát sinh gây hại gia tăng. Một số đối tượng sâu bệnh phát sinh gây hại cây đậu trong tháng : sâu xám, ruồi đục thân, sâu hại lá... người dân cần chú ý theo dõi sát diễn biến sâu bệnh hại để kịp thời có các biện pháp phòng hiệu quả.
Cây ăn quả có múi		Ra hoa - quả non	Cây ăn quả có múi trong tháng 4 sinh trưởng và phát triển bình thường. Lượng mưa trong tháng 3 của khu vực đạt 170.6mm; một vài ngày đầu tuần 2 tháng 3, khu vực Việt Bắc xảy ra mưa lớn cục bộ khiến cho một số diện tích cây ăn quả có múi đang ra hoa bị ảnh hưởng. Lưu ý sau khi cây ăn quả có múi đã đậu quả non, cây sẽ tiến hành tự tỉa thưa tự nhiên bằng cách rụng quả để giảm tải áp lực cho cây; tuy nhiên quá trình này sẽ mất một vài tuần và sẽ cần tiêu tốn một lượng lớn dinh dưỡng. Do đó, người dân cần chủ động lựa chọn những quả non kém chất lượng, quả sâu bệnh để tỉa bỏ giúp cây. Sâu đục thân, sâu đục

Cây trồng	Mùa vụ	Đặc trưng sinh trưởng	Các khuyến cáo, lưu ý
			quả, bệnh muội đen... tiếp tục là các đối tượng cần được chú ý trên cây ăn quả có múi trong tháng 4.
Cây chè		Chăm sóc – phát triển búp – thu hái	Theo số liệu thống kê thực đo từ các trạm khí tượng trong khu vực cho thấy, nền nhiệt độ của khu vực trong tháng 4 dao động trong khoảng 13.6-27.4°C, lượng mưa của khu vực đạt 170.6mm. Có thể nhận thấy, điều kiện thời tiết của khu vực trong tháng 4 cơ bản phù hợp với sinh trưởng của cây chè. Chú ý theo dõi và chủ động phòng trừ các đối tượng phát sinh gây hại trên cây chè trong tháng: bọ xít, rầy xanh, bọ cánh tơ...
Cây vải		Ra hoa - quả non	Cây vải trong khu vực Việt Bắc trong tháng 4 đang trong những giai đoạn ra hoa cuối cùng - nhiều diện tích đã đậu quả non. Tháng 4, khu vực Việt Bắc xảy ra mưa lớn cục bộ tại một số ngày trong tuần giữa tháng gây ảnh hưởng đến một số diện tích vải đang ra hoa. Sâu đo, sâu róm, sâu đục nụ hoa, bọ xít... là các đối tượng gây hại chủ yếu trên cây vải trong tháng. Bên cạnh công tác theo dõi và phòng trừ các đối tượng sâu bệnh gây hại, người dân cần tích cực các biện pháp chăm sóc giúp cho cây vải sinh trưởng khỏe mạnh, ngăn ngừa tình trạng rụng trái, trái phát triển tốt tạo tiền đề cho năng suất thu hoạch cao.

THỰC HIỆN: Quách Thị Thanh Tuyết

KIỂM SOÁT: Phạm Thị Kim Phụng