

Hà Nội, ngày 04 tháng 01 năm 2023

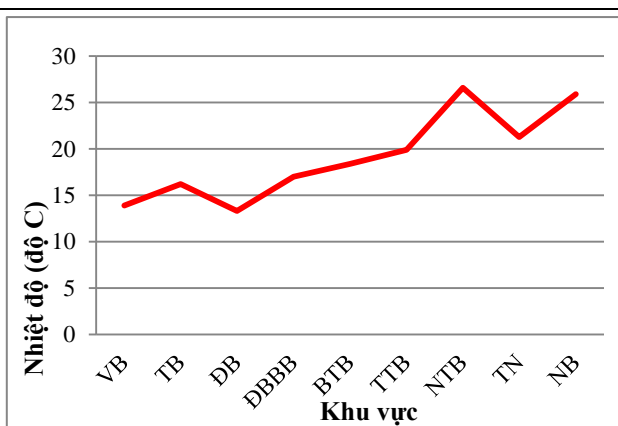
THÔNG BÁO KHÍ TƯỢNG NÔNG NGHIỆP THÁNG 12 NĂM 2022

Đánh giá chung

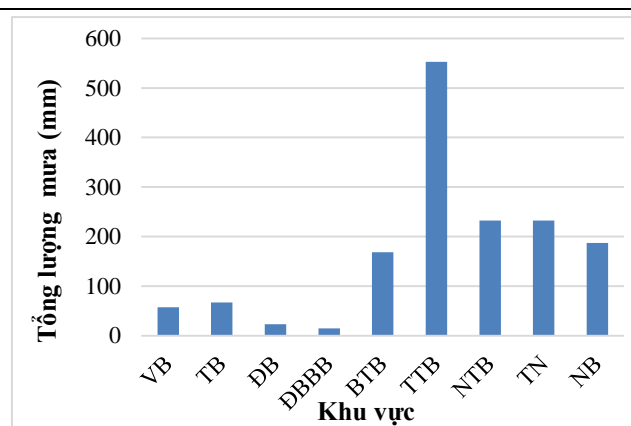
Trong 2 tuần đầu của tháng 12, không khí lạnh hoạt động với cường độ mạnh, tăng cường liên tục. Nhiệt độ khu vực Đông Bắc Bộ thấp hơn TBNN từ 0.5-1 độ, Bắc Trung Bộ xấp xỉ TBNN, các khu vực khác cao hơn TBNN từ 0.1-0.5 độ. Mưa dông gia tăng ở các tỉnh phía Nam do ảnh hưởng của vùng thấp trên Biển Đông kết hợp không khí lạnh.

Không khí lạnh tiếp tục tăng cường trong tuần cuối của tháng 12, có nơi rét đậm, rét hại. Mưa dông tuần cuối có xu hướng giảm trên toàn quốc so với 2 tuần trước đó. Tuy nhiên, do ảnh hưởng của không khí lạnh, vẫn có mưa rào và dông, cục bộ có ngày mưa vừa, mưa to ở các tỉnh Nam Trung Bộ vào các đợt không khí lạnh tăng cường.

Trong tháng 12, các đối tượng: ốc bươu vàng, chuột, rầy bệnh đậu ôn... tiếp tục gây hại chủ yếu trên các diện tích lúa Chiêm xuân sớm mới xuống giống gieo sạ; sâu đục thân/bấp, rệp, bệnh gỉ sắt, bệnh khô vằn, chuột ... tiếp tục gây hại phổ biến ở mức nhẹ - trung bình, cục bộ hại nặng tiếp tục gây hại trên nhiều diện tích ngô trên cả nước; sâu đục thân/cành, ruồi đục quả, bệnh loét, bệnh ghẻ sẹo ... gây hại chủ yếu trên cây ăn quả có múi



Hình a: Nhiệt độ không khí trung bình tháng 12 theo từng khu vực trên phạm vi toàn quốc



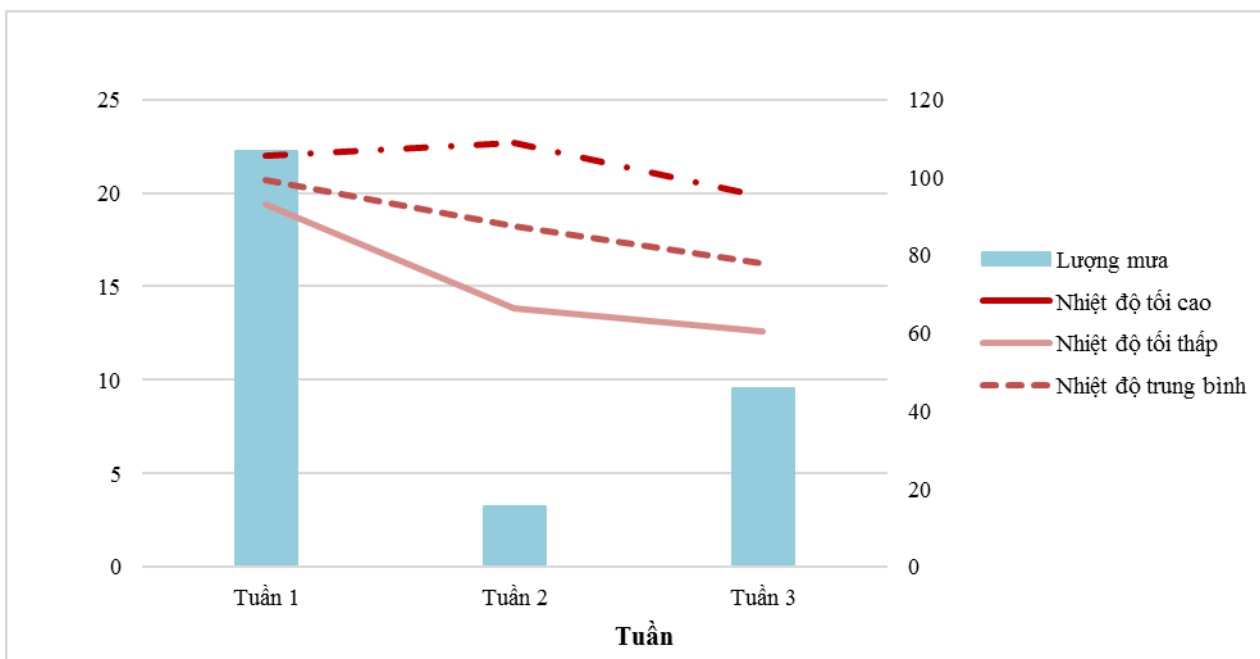
Hình b: Tổng lượng mưa tháng 12 theo từng khu vực trên phạm vi toàn quốc

Đặc trưng khí tượng nông nghiệp và đặc trưng nông nghiệp từng khu vực trong cả nước trong tháng 12 năm 2022 cụ thể như sau:

I. Khu vực Bắc Trung Bộ

I.1. Đặc trưng khí tượng nông nghiệp tháng 12 năm 2022

Với số liệu khí tượng từ các trạm thuộc khu vực Bắc Trung Bộ trong tháng 12 năm 2022, thông báo đã tổng hợp diễn biến tổng lượng mưa và nhiệt độ tháng 12 của khu vực Bắc Trung Bộ như Hình dưới đây:



Hình 1: Diễn biến nhiệt độ và mưa tháng 12 năm 2022

Thông kê các đặc trưng khí tượng và lượng mưa tháng 12 khu vực Bắc Trung Bộ được thể hiện trong Bảng dưới đây:

Bảng 1: Đặc trưng khí tượng và lượng mưa tháng 12 năm 2022 khu vực Bắc Trung Bộ

Tuần	Yếu tố	Nhiệt độ tối cao (độ C)	Nhiệt độ tối thấp (độ C)	Nhiệt độ trung bình (độ C)	Lượng mưa (mm)
	Tuần 1	22.0	19.4	20.7	106.8
	Tuần 2	22.7	13.8	18.2	15.6
	Tuần 3	19.8	12.6	16.2	45.8
	Đặc trưng KT tháng 12	22.7	12.6	18.4	168.2

Thông kê Bảng 1 cho thấy nhiệt độ trung bình các tuần trong tháng 12 dao động từ 16.2 đến 20.7 độ C, nhiệt độ tối cao dao động từ 19.8 đến 22.7 độ C và nhiệt độ tối thấp dao động từ 12.6 đến 19.4 độ C. Tổng lượng mưa dao động từ 15.6mm đến 106.8mm. Đầu tháng khu vực đã có mưa to đến rất to, cuối tháng tổng lượng mưa tương đối thấp.

I.2. Đặc trưng nông nghiệp tháng 12 năm 2022

Tổng hợp đặc trưng nông nghiệp tháng 12 năm 2022 khu vực Bắc Trung Bộ được thống kê trong bảng dưới đây:

Bảng 2: Đặc trưng nông nghiệp tháng 12 năm 2022 khu vực Bắc Trung Bộ

Cây trồng	Mùa vụ	Đặc trưng sinh trưởng	Các khuyến cáo, lưu ý
Lúa	Xuân sớm	Mạ	Nhiệt độ thích hợp cho lúa giai đoạn này là từ 25-30 độ C, thống kê nhiệt độ trong tháng tương đối thấp, trời rét, vùng núi có nơi rét đậm, người dân cần có biện pháp chống rét cho mạ như: che phủ nilon trong cho diện tích mạ và thường xuyên kiểm tra để đảm bảo độ kín của nilon, tưới đủ nước cho cây trồng. Để cây có khả năng phát triển khỏe khoắn nên bón lót cho mạ bằng phân chuồng hoai mục và gia đầy mạnh bón thúc phân kali để hỗ trợ cây có khả năng nâng cao khả năng chống rét cho cây mạ. Trên cánh đồng đã thu hoạch, tiến hành vệ sinh đồng ruộng nhằm hạn chế nguồn bệnh tồn tại trên lúa chết, tàn dư sau thu hoạch. Theo dõi chặt chẽ tình hình sinh vật gây hại chính trên lúa sạ và mạ tại các tỉnh trong vùng.
Cây mía		Tích lũy đường - chín	Nhiệt độ tốt nhất cho giai đoạn phát triển này là 20 – 25 độ C, thống kê số liệu khí tượng từ các trạm đo trong khu vực cho thấy điều kiện thời tiết chưa thực sự thuận lợi cho mía sinh trưởng và phát triển trong các giai đoạn của tuần này, cần chú ý một số loại sâu bệnh chủ yếu như: bệnh than, sâu mình hồng; khi phát hiện diện tích nhiễm bệnh có thể sử dụng một số loại thuốc trừ sâu phù hợp cho mía..
Cây lạc	Đông	Phát triển quả - vào chắc	Trong thời kỳ này lạc yêu cầu nhiệt độ cao, ẩm độ đầy đủ, dinh dưỡng nhiều. Thời kỳ kết quả, cây đòi hỏi đầy đủ lân, can xi. Nhiệt độ cũng là điều kiện cần thiết để cho quả phát triển bình thường. Nhiệt độ giảm xuống 20°C quả ngừng phát triển.

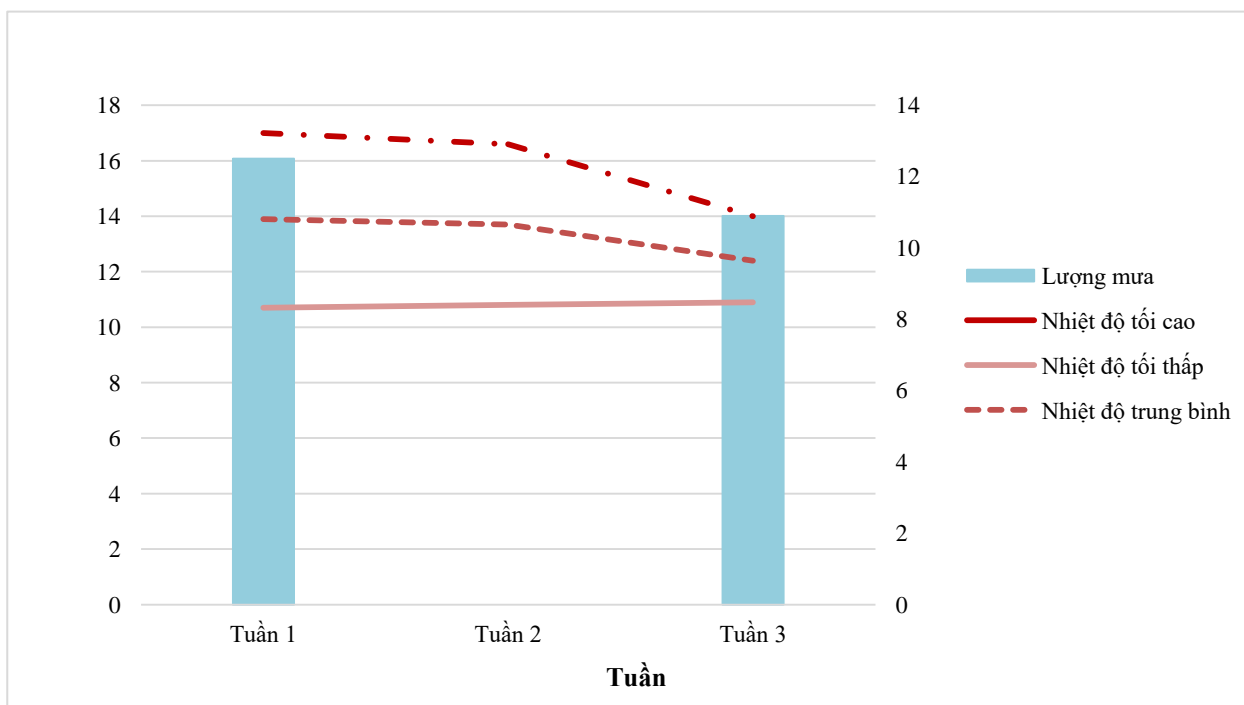
Cây trồng	Mùa vụ	Đặc trưng sinh trưởng	Các khuyến cáo, lưu ý
			Theo thống kê từ bảng 1 cho thấy trong tuần nhiệt độ tương đối thấp (giai đoạn từ 19.4 – 22.0 độ C), người dân cần chú ý tăng cường các biện pháp chăm sóc, tưới nước, bón phân hữu cơ hoại mục, phân NPK tăng sức chống chịu với điều kiện thời tiết đồng thời lưu ý một số sâu bệnh gây hại như: sâu xám, sâu cuốn lá, sâu khoang và các loại rệp.
Cây sắn		Phát triển thân lá – củ - thu hoạch	Thống kê số liệu khí tượng từ các trạm thực đo trong khu vực cho thấy nhiệt độ tháng giảm nhẹ và tổng lượng mưa tăng so với Tháng 12, cần chú ý một số loại sâu bệnh như: bệnh khảm vi rút, rệp sáp bột hồng; khi phát hiện diện tích nhiễm bệnh có thể sử dụng một số loại thuốc như thuốc trừ sâu bệnh hiệu quả.
Cây ngô	Đông	Gieo – phát triển thân lá – xoáy nõn – chín sữa	Đối với giai đoạn này, nhiệt độ thích hợp cho cây ngô là khoảng 20 - 30°C. Cây ngô cần ít nước nhưng cần đảm bảo đủ ôxy cho rễ phát triển. Lưu ý tưới đủ nước cho ngô nhất là giai đoạn phát triển thân lá và 2 tuần trước và sau trổ, đặc biệt sau khi bón phân. Lưu ý bệnh khô vằn, sâu xám; khi phát hiện diện tích nhiễm bệnh có thể sử dụng phân bón hợp lý tăng sức đề kháng cây trồng.
Rau màu		Phát triển thân lá - thu hoạch	Nhiệt độ đã có xu hướng giảm, khi tiến hành trồng cây rau màu vào vụ đông cần tìm hiểu thêm kỹ các giống rau phù hợp trồng vào vụ, có thể chịu lạnh tốt. Đối với cây con xuống ruộng cần lưu ý đến thời tiết, nên chọn các ngày nắng ấm, nhiệt độ trung bình trên 15 độ C. Sau khi tiến hành trồng cây nên tưới nước liên tục, cung ứng nước đủ ẩm để giữ nhiệt cho cây rau. Phối hợp tủ gốc cho cây bằng rơm dạ hoặc trấu gạo hoặc tro bếp. Khi cây đã ổn định nên tưới phân kali và lân cho cây để hỗ trợ cây hồi phục. Đối với các cây rau màu đang trong giai đoạn có thể thu hoạch, cần thu hoạch ngay cho cây.
Cây ăn quả		KTCB – chín – thu hoạch –	Những vườn cây trong thời kỳ chín – thu hoạch – chăm sóc cần lưu ý thực hiện cắt tỉa đúng phương pháp và đúng thời điểm giúp cân bằng sinh trưởng

Cây trồng	Mùa vụ	Đặc trưng sinh trưởng	Các khuyến cáo, lưu ý
		chăm sóc	cho cây, hạn chế sâu bệnh hại. Tỉa bỏ cành mọc yếu, rậm rạp cần thực hiện thường xuyên. Trên cây chỉ giữ lại 1 số cành tốt mọc từ thân, cho trái đều, hướng đầy đủ ánh sáng. Đối với các vườn cây đang trong giai đoạn KTCB cần lưu ý cắt tỉa tạo bộ khung, tán. Nếu cây ra hoa, quả thì tỉa bỏ để cây tập trung dinh dưỡng tạo khung tán.

II. Khu vực Đông Bắc

II.1. Đặc trưng khí tượng nông nghiệp tháng 12 năm 2022

Với số liệu khí tượng từ các trạm thuộc khu vực Đông Bắc trong tháng 12 năm 2022, thông báo đã tổng hợp diễn biến tổng lượng mưa và nhiệt độ tháng 12 của khu vực như Hình dưới đây:



Hình 2: Diễn biến nhiệt độ và mưa tháng 12 năm 2022

Thống kê các đặc trưng khí tượng và lượng mưa tháng 12 khu vực Đông Bắc được thể hiện trong Bảng dưới đây:

Bảng 3: Đặc trưng khí tượng và lượng mưa tháng 12 năm 2022 khu vực Đông Bắc

Tuần \ Yếu tố	Nhiệt độ tối cao (độ C)	Nhiệt độ tối thấp (độ C)	Nhiệt độ trung bình (độ C)	Lượng mưa (mm)
Tuần 1	17.0	10.7	13.9	12.5
Tuần 2	16.6	10.8	13.7	0.0
Tuần 3	14.0	10.9	12.4	10.9
Đặc trưng KT tháng 12	17.0	10.7	13.3	23.4

Thống kê đặc trưng khí tượng trong bảng trên cho thấy, nền nhiệt độ trong tháng của khu vực dao động trong khoảng 10.7-17.0°C, nền nhiệt độ trong tháng có xu thế giảm dần về cuối tháng. Tổng lượng mưa trong tháng của khu vực không đáng kể, đạt 23.4mm.

II.2. Đặc trưng nông nghiệp tháng 12 năm 2022

Tổng hợp đặc trưng nông nghiệp tháng 12 năm 2022 khu vực Đông Bắc được thống kê trong bảng dưới đây:

Bảng 4: Đặc trưng nông nghiệp tháng 12 năm 2022 khu vực Đông Bắc

Cây trồng	Mùa vụ	Đặc trưng sinh trưởng	Các khuyến cáo, lưu ý
Cây vải		Phát triển lộc	So với tháng 11, tháng 12 khu vực Đông Bắc có nền nhiệt độ giảm mạnh, với mức giảm của nhiệt độ không khí trung bình 13.3°C, tổng lượng mưa của khu vực trong tháng 12 đạt 23.4mm (tuần 2 tháng 12, khu vực Đông Bắc không có mưa), đây tiếp tục là điều kiện thuận lợi cho việc kìm hãm sự phát triển của lộc đông trên cây vải, giúp cho cây vải phân hóa mầm hoa thuận lợi, tạo tiền đề cho vụ vải năm tới thắng lợi. Trong giai đoạn này, cần thường xuyên thăm vườn để kịp thời phát hiện những mầm đông mọc sớm (trong trường hợp số lượng mầm đông ít có thể ngắt tay, trường hợp mầm đông nhiều có thể phun thuốc để diệt trừ). Trong tháng, cây vải chịu tác động bởi các đối tượng: sâu đục thân cành, bọ xít, bệnh đốm nâu, bệnh thán thư ... Trong quá trình chăm sóc, cần chú ý theo dõi chặt chẽ diễn biến của các đối tượng gây hại để chủ động có các biện pháp phòng trừ kịp thời.

Cây trồng	Mùa vụ	Đặc trưng sinh trưởng	Các khuyến cáo, lưu ý
Cây ăn quả có múi		Quả xanh – quả chín - thu hoạch	Cây ăn quả có múi trong tháng 12 tiếp tục trong các giai đoạn quả xanh – quả chín – thu hoạch. Trong tháng 12, khu vực Đông Bắc với nền thời tiết chủ đạo là lạnh – rét và mưa không đáng kể đã tạo điều kiện cho công tác thu hoạch các diện tích quả có múi đã chín diễn ra thuận lợi cũng như bảo đảm chất lượng của quả thành phẩm; tuy nhiên, đối với sinh trưởng của cây ăn quả có múi, điều kiện thời tiết trong tháng không thuận lợi nên cần chú ý bảo đảm đủ ẩm cho cây ăn quả có múi bằng cách tưới thêm nước bổ sung, bảo đảm bón phân đầy đủ để giúp cây sinh trưởng tốt và tăng khả năng chống chịu với điều kiện thời tiết bất lợi cũng như sâu bệnh hại.
Cây ngô	Đông	Trở cờ - phun râu – phát triển bắp – thu hoạch	Theo số liệu thống kê thực đo từ các trạm khí tượng trong khu vực cho thấy, nền nhiệt độ của khu vực trong tháng 12 dao động trong khoảng 10.7-17.0°C, tổng lượng mưa của khu vực đạt 23.4mm. Có thể nhận thấy, điều kiện thời tiết trong tháng 12 thuận lợi cho công tác thu hoạch các diện tích ngô đã đạt thành phẩm. Đối với các diện tích ngô còn lại, trong điều kiện thời tiết lạnh và khô, cây ngô sinh trưởng chậm gây ảnh hưởng đến năng suất, chất lượng cũng như kéo dài thời vụ. Do đó, với các diện tích này, cần chú ý tưới thêm nước bổ sung cho cây ngô, trong khi tưới nên kết hợp bón phân đầy đủ để giúp cây ngô sinh trưởng tốt hơn trong điều kiện thời tiết không thuận lợi. Trong tháng 12, các đối tượng: sâu keo mùa thu, sâu đục thân, sâu đục bắp, rệp hại, bệnh khô vằn tiếp tục phát sinh gây hại trên nhiều vùng trồng ngô trong khu vực.
Cây lạc	Đông	Đâm tia – tạo củ - chắc củ - thu hoạch	Tương tự như nhiều loại cây trồng khác, cây lạc trong tháng 12 sinh trưởng và phát triển kém do ảnh hưởng của điều kiện thời tiết bất lợi. Trong tháng, một số diện tích lạc đã cho thu hoạch. Trong điều kiện thời tiết chủ đạo là lạnh và khô hanh, người dân cần tập trung thu hoạch các diện tích lạc củ đã già để bảo đảm chất lượng của củ

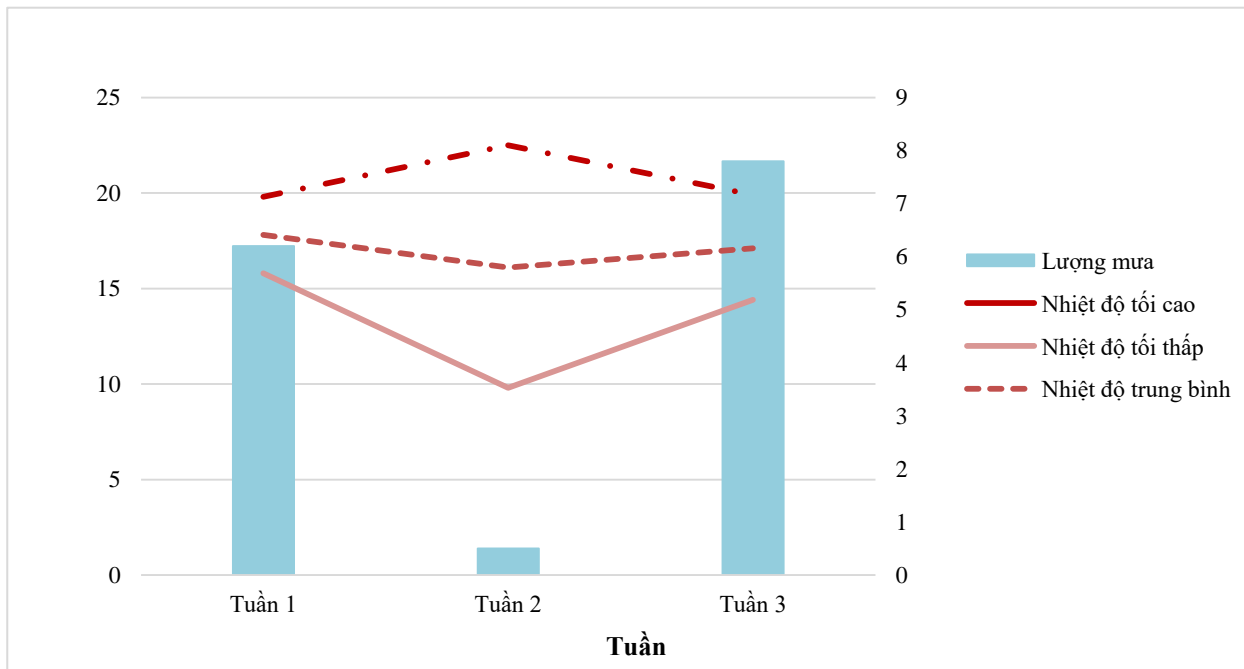
Cây trồng	Mùa vụ	Đặc trưng sinh trưởng	Các khuyến cáo, lưu ý
			<p>lạc cũng như giúp giải phóng đất ruộng chuẩn bị cho gieo trồng vụ Xuân 2023. Một số đối tượng sâu bệnh gây hại trên cây lạc trong tháng 12: sâu xám, sâu khoang, bệnh đốm lá ... gây hại ở mức độ nhẹ - trung bình.</p>
Cây khoai tây		Phát triển thân lá – tạp củ - phát triển củ	<p>Trong giai đoạn hình thành củ, cây khoai tây yêu cầu nhiệt độ từ 18.0-20.0°C và đầy đủ độ ẩm. Theo số liệu thống kê thực đo cho thấy, nhiệt độ không khí trung bình của khu vực trong tháng 12 đạt 13.3°C, tổng lượng mưa của khu vực đạt 23.4mm. Có thể nhận thấy, điều kiện thời tiết trong tuần của khu vực không thuận lợi cho sự phát triển của cây khoai tây. Do đó, để bảo đảm cho cây khoai tây sinh trưởng tốt hơn, người dân cần chú ý tưới đủ ẩm cho cây khoai tây (nhất là trong những ngày rét đậm rét hại), khi tưới nên áp dụng phương pháp tưới rãnh bằng cách bơm nước vào rãnh để tự ngấm là tốt nhất; bên cạnh đó cần phun chất tăng trưởng định kỳ 5-10 ngày/lần để giúp cây trồng tăng chống rét và sinh vật hại. Bệnh mốc sương, rệp sáp trắng, bệnh xoắn lá lùn ... là một số đối tượng gây hại trên cây khoai tây trong tháng cần chú ý.</p>
Cây rau màu		Phát triển thân lá - thu hoạch	<p>Cây rau màu trong khu vực Đông Bắc trong tháng 12 tiếp tục trong giai đoạn phát triển thân lá – thu hoạch. Trong tháng 12, thời tiết chủ đạo của khu vực Đông Bắc là lạnh và khô, có những ngày nhiệt độ không khí giảm thấp tới mức rét đậm rét hại gây ảnh hưởng xấu tới các loại cây trồng nói chung và cây rau màu nói riêng. Để nhằm hạn chế tối đa tác động tiêu cực của thời tiết lên cây rau màu các loại, người dân cần chú ý bảo đảm cung cấp đầy đủ độ ẩm cho cây; trong điều kiện thời tiết rét đậm rét hại, đối với các diện tích rau màu có thể có thu hoạch cần khẩn trương thu hoạch, các diện tích còn lại nên sử dụng chất tăng trưởng để phun cho cây. Trong giai đoạn này, tiếp tục phát sinh các đối tượng: sâu xanh ăn lá, sâu tơ, rầy mềm, bọ nhảy, bệnh thối nhũn ... cần được chú ý</p>

Cây trồng	Mùa vụ	Đặc trưng sinh trưởng	Các khuyến cáo, lưu ý
			theo dõi để phòng trừ kịp thời.
Cây sắn		Phát triển thân lá - phát triển củ - thu hoạch	Điều kiện thời tiết của khu vực trong tháng tương đối thuận lợi cho công tác thu hoạch các diện tích sắn củ đã già cũng như công tác dọn dẹp vệ sinh lại đồng ruộng sau khi thu hoạch, nên người dân cần tranh thủ những ngày thời tiết thuận lợi để tiến hành thu hoạch các diện tích sắn củ đã đạt thành phẩm. Sau thu hoạch cần dọn dẹp và vệ sinh lại đồng ruộng nhằm hạn chế sự trú ngụ của các đối tượng sâu bệnh hại (bệnh khảm lá sắn do virus, rệp sáp bột hồng...) sang vụ tiếp theo.

III. Khu vực Đồng Bằng Bắc Bộ

III.1. Đặc trưng khí tượng nông nghiệp tháng 12 năm 2022

Với số liệu khí tượng từ các trạm thuộc khu vực Đồng Bằng Bắc Bộ trong tháng 12 năm 2022, thông báo đã tổng hợp diễn biến tổng lượng mưa và nhiệt độ tháng 12 của khu vực như Hình dưới đây:



Hình 3: Diễn biến nhiệt độ và mưa tháng 12 năm 2022

Thống kê các đặc trưng khí tượng và lượng mưa tháng 12 khu vực Đồng Bằng Bắc Bộ được thể hiện trong Bảng dưới đây:

Bảng 5: Đặc trưng khí tượng và lượng mưa tháng 12 năm 2022

khu vực Đồng Bằng Bắc Bộ

Tuần \ Yếu tố	Nhiệt độ tối cao (độ C)	Nhiệt độ tối thấp (độ C)	Nhiệt độ trung bình (độ C)	Lượng mưa (mm)
Tuần 1	19.8	15.8	17.8	6.2
Tuần 2	22.5	9.8	16.1	0.5
Tuần 3	19.9	14.4	17.1	7.8
Đặc trưng KT tháng 12	22.5	9.8	17.0	14.5

Có thể nhận thấy tháng 12 khu vực Đồng Bằng Bắc Bộ có nền nhiệt độ dao động trong khoảng 9.8-22.5°C, nhiệt độ không khí trung bình đạt 17.0°C, tổng lượng mưa của khu vực đạt 14.5mm.

III.2. Đặc trưng nông nghiệp tháng 12 năm 2022

Tổng hợp đặc trưng nông nghiệp tháng 12 năm 2022 khu vực Đồng Bằng Bắc Bộ được thống kê trong bảng dưới đây:

Bảng 6: Đặc trưng nông nghiệp tháng 12 năm 2022 khu vực Đồng Bằng Bắc Bộ

Cây trồng	Mùa vụ	Đặc trưng sinh trưởng	Các khuyến cáo, lưu ý
Cây ăn quả có múi		Phát triển quả - chín - thu hoạch	Cây ăn quả có múi trong khu vực Đồng bằng Bắc Bộ trong tháng 12 tiếp tục trong các giai đoạn phát triển quả - chín – thu hoạch. Thời tiết của khu vực trong tháng 12 tương đối thuận lợi cho công tác thu hoạch các diện tích quả có múi đã chín bảo đảm chất lượng tốt. Tuy nhiên, điều kiện thời tiết lạnh và tương đối khô khiến cho cây ăn quả có múi sinh trưởng và phát triển kém nên cần chú ý bảo đảm đầy đủ độ ẩm cho cây trong điều kiện thời tiết mưa không đủ đáp ứng. Trong những ngày thời nhiệt độ ngoài trời giảm thấp, cần có các biện pháp chống rét cho cây ăn quả có múi như: sử dụng rơm rạ, cỏ khô ... để tủ chung quanh gốc nhằm giữ ẩm cho cây cũng như hạn chế sự bốc thoát hơi nước và sự phát sinh của cỏ dại xung quanh gốc cây. Các đối tượng sâu bệnh gây hại chủ yếu trên cây ăn quả có múi trong tháng: sâu đục thân, sâu đục quả, bệnh loét, bệnh ghẻ sẹo ...
Cây	Đông	Trở cò - phát	Trong tháng 12, khu vực Đồng bằng Bắc Bộ có

Cây trồng	Mùa vụ	Đặc trưng sinh trưởng	Các khuyến cáo, lưu ý
ngô		triển bấp – thu hoạch	<p>nền nhiệt độ dao động trong khoảng 9.8-22.5°C, tổng lượng mưa của khu vực đạt 14.5 (lượng mưa thấp nhất xảy ra tại tuần 2 tháng 12 với tổng lượng mưa tuần đạt 0.5mm). Với điều kiện thời tiết lạnh và gần như không có mưa, cây ngô sinh trưởng kém, gây ảnh hưởng đến quá trình vận chuyển và tích lũy vật chất vào tạo hạt, từ đó gây sụt giảm đến năng suất và chất lượng của bắp ngô thành phẩm. Vì vậy, để bảo đảm cho sinh trưởng của cây ngô trong điều kiện thời tiết như trên, người dân cần chú ý chủ động tưới thêm nước bổ sung để bảo đảm đủ ẩm cho cây ngô, chú ý đầy đủ dinh dưỡng để giúp cây sinh trưởng khỏe mạnh và tăng khả năng chống chịu trước điều kiện thời ngoại cảnh bất lợi cũng như tác động của sâu bệnh gây hại.</p>
Cây lạc	Đông	Đâm tia – tạo củ - chắc củ - thu hoạch	<p>Trong giai đoạn đâm tia – tạo củ, cây lạc đòi hỏi nhiệt độ cao, ẩm độ đầy đủ, dinh dưỡng nhiều. Theo số liệu thống kê thực đo từ các trạm khí tượng trong khu vực cho thấy, nền nhiệt độ trong tháng 12 của khu vực tương đối thấp (với mức nhiệt độ thấp nhất của khu vực đạt 9.8°C), tổng lượng mưa của khu vực đạt 14.5mm. Có thể nhận thấy, điều kiện thời tiết trong tháng của khu vực không thuận lợi cho cây lạc phát triển. Trong quá trình chăm sóc, cần chú ý bảo đảm nhu cầu về nước, phân bón (đặc biệt là phân lân và kali) để giúp cây sinh trưởng tốt và tăng khả năng chống chịu với điều kiện nhiệt độ ngoài trời giảm thấp. Một số đối tượng sâu bệnh gây hại trên cây lạc trong tháng: sâu xám, sâu khoang, bệnh đốm lá, bệnh lở cổ rễ, gỉ sắt ...</p>
Cây nhãn		Phát triển lộc	<p>Nền nhiệt độ trung bình của khu vực trong tháng 12 đạt 17.0°C, tổng lượng mưa của khu vực đạt 14.5mm. Điều kiện thời tiết trong tháng 12 tiếp tục thuận lợi cho việc kìm hãm sự phát triển của lộc đông trên cây nhãn. Trong giai đoạn này, cần tiếp tục theo dõi để kịp thời phát hiện những mầm đông trên cây vải để tiến hành ngắt bỏ kịp thời.</p>

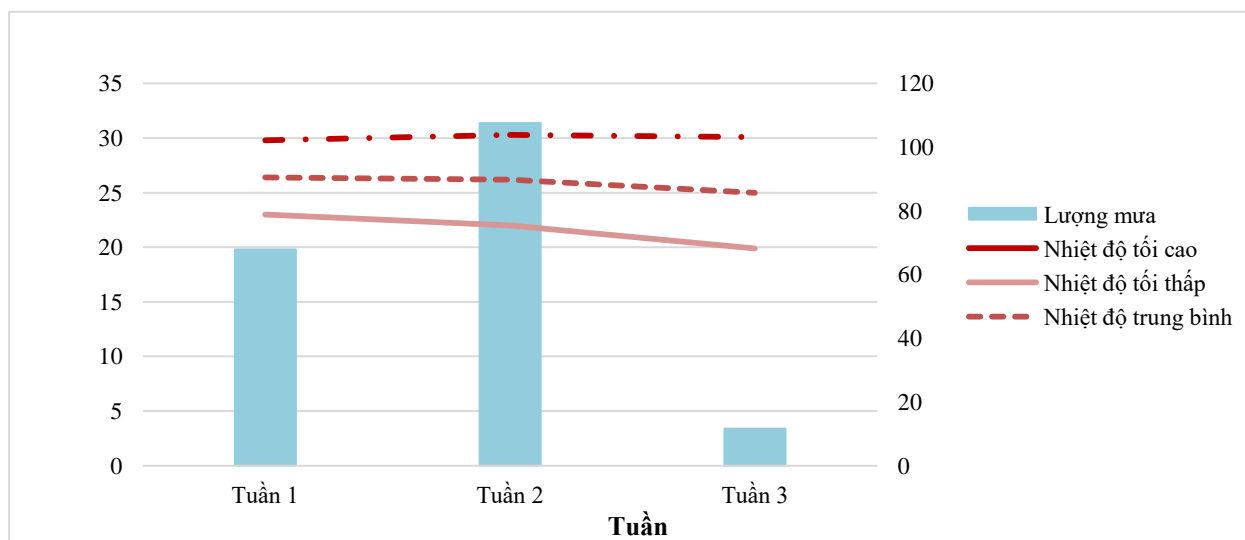
Cây trồng	Mùa vụ	Đặc trưng sinh trưởng	Các khuyến cáo, lưu ý
			Bên cạnh đó, cần chú ý các đối tượng sâu bệnh tiếp tục có khả năng gây hại mạnh trên cây nhãn: sâu đục gân lá, sâu đục thân, nhện lông nhung, bọ xít ...
Cây chè		Hái tận thu – đốn	Phần lớn các diện tích chè trong khu vực Đồng bằng Bắc Bộ đã chuyển sang giai đoạn đốn. Trong giai đoạn đốn, cần lựa chọn những ngày có thời tiết râm mát, mưa nhỏ, tránh đốn chè những ngày trời nắng và không có mưa sẽ làm cây chè bị khô đầu cành đốn. Theo số liệu thống kê thực đo từ các trạm khí tượng trong khu vực cho thấy, nền nhiệt độ của khu vực trong tháng 12 dao động trong khoảng 9.8-22.5°C, tổng lượng mưa của khu vực đạt 14.5mm là điều kiện tương đối phù hợp cho công tác đốn chè trong khu vực. Khi đốn chè cần lưu ý lựa chọn phương pháp đốn chè phù hợp với từng diện tích chè cụ thể. Sau khi đốn, cần vệ sinh sạch sẽ lại đồi chè, phun một lượt thuốc bảo vệ thực vật để hạn chế sự trú ngụ của các đối tượng gây hại trên cây chè.
Rau màu		Phát triển thân lá - thu hoạch	Trong tháng 12, khu vực Đồng bằng Bắc Bộ tiếp tục có nền nhiệt độ và lượng mưa giảm. Trong điều kiện thời tiết như trên, cây rau màu các loại sinh trưởng chậm (những ngày nhiệt độ giảm thấp tới mức rét đậm rét hại, nhiều loại rau ăn lá ngừng sinh trưởng và phát triển) gây ảnh hưởng tới năng suất và chất lượng của cây rau màu khi thu hoạch. Trong quá trình chăm sóc, người dân cần chú ý: tập trung thu hoạch các diện tích rau mà có thể cho thu hoạch khi nhiệt độ ngoài trời giảm thấp để tránh thiệt hại do thời tiết gây ra; bảo đảm cung cấp đầy đủ nước cho cây rau màu; trong những ngày nhiệt độ ngoài trời giảm thấp cần có các biện pháp giữ ấm cho cây: sử dụng rơm rạ, cỏ khô ủ quanh gốc, hạn chế làm cỏ trong thời gian này, dùng chất tăng trưởng để phun cho rau màu tăng khả năng chống rét. Các đối tượng sâu bệnh gây hại trên cây ăn quả có múi trong tháng: sâu tơ, sâu khoang, bọ nhảy, sâu xanh ăn lá ...

Cây trồng	Mùa vụ	Đặc trưng sinh trưởng	Các khuyến cáo, lưu ý
Cây sắn		Phát triển thân lá - phát triển củ - thu hoạch	Theo số liệu thống kê thực đo từ các trạm khí tượng trong khu vực cho thấy, điều kiện thời tiết của khu vực trong tháng 12 tương đối thuận lợi cho công tác thu hoạch các diện tích sắn củ đã đạt thành phẩm. Bệnh khảm lá sắn do virus, bọ phấn trắng, rệp sáp ... tiếp tục là các đối tượng gây hại chủ yếu trên cây sắn trong tháng, người dân cần tiếp tục theo dõi và phát hiện các diện tích cây sắn bị nhiễm bệnh để kịp thời thu gom và tiêu hủy tránh để cho bệnh lây lan trên diện rộng gây ảnh hưởng đến sinh trưởng của cây sắn và nhằm bảo đảm được nguồn sắn giống khỏe mạnh cho vụ gieo trồng tiếp theo.

IV. Khu vực Nam Bộ

IV.1. Đặc trưng khí tượng nông nghiệp tháng 12 năm 2022

Với số liệu khí tượng từ các trạm thuộc khu vực Nam Bộ trong tháng 12 năm 2022, báo cáo đã tổng hợp diễn biến tổng lượng mưa và nhiệt độ tháng 12 của khu vực như Hình dưới đây:



Hình 4: Diễn biến nhiệt độ và mưa tháng 12 năm 2022

Thông kê các đặc trưng khí tượng và lượng mưa tháng 12 khu vực Nam Bộ được thể hiện trong Bảng dưới đây:

Bảng 7: Đặc trưng khí tượng và lượng mưa tháng 12 năm 2022 khu vực Nam Bộ

Tuần	Nhiệt độ tối cao (độ C)	Nhiệt độ tối thấp (độ C)	Nhiệt độ TB (độ C)	Lượng mưa (mm)
Tuần 1	29.8	23.0	26.4	67.9
Tuần 2	30.3	22.0	26.2	107.6
Tuần 3	30.1	19.9	25.0	11.6
Đặc trưng KT tháng 12	30.3	19.9	25.9	187.1

Có thể nhận thấy nhiệt độ trong tháng 12 của khu vực dao động trong khoảng 19.9-30.3°C, nhiệt độ không khí trung bình đạt 25.9°C, nhiệt độ có xu thế giảm dần về cuối tháng; tổng lượng mưa tháng đạt 187.1mm, mưa nhiều tập trung chủ yếu trong tuần 2 tháng 12 với lượng mưa tuần đạt 107.6mm.

IV.2. Đặc trưng nông nghiệp tháng 12 năm 2022

Tổng hợp đặc trưng nông nghiệp tháng 12 năm 2022 khu vực Nam Bộ được thống kê trong bảng dưới đây:

Bảng 8: Đặc trưng nông nghiệp tháng 12 năm 2022 khu vực Nam Bộ

Cây trồng	Đặc trưng sinh trưởng	Các khuyến cáo, lưu ý
Lúa Đông xuân 2022-2023	Mạ - đẻ nhánh – đòng trổ - chín	Cây lúa vụ Đông xuân 2022-2023 trong khu vực Nam Bộ trong tháng 12 ở các giai đoạn mạ - đòng trổ - chín. Trong tháng 12, khu vực Nam Bộ có nền nhiệt độ tương đối phù hợp với sinh trưởng của cây lúa. Lượng mưa của khu vực trong tháng 12 đạt 187.1mm. Trong điều kiện thiếu nước, cây lúa sinh trưởng kém, ảnh hưởng đến khả năng đẻ nhánh – làm đòng cũng như vận chuyển và tích lũy vật chất vào làm hạt. Do đó, trong giai đoạn này, cần chú ý tưới đủ nước cho cây lúa theo từng giai đoạn sinh trưởng của cây lúa: áp dụng tưới “ướt – khô xen kẽ” cho các diện tích lúa từ giai đoạn đẻ nhánh - đứng cái và bảo đảm duy trì mực nước trong ruộng từ 5-7cm cho cây lúa từ giai đoạn trổ bông đến khi chín. Trong các giai đoạn này cần chú ý các đối tượng: ốc bươu vàng gây hại trên những diện tích mạ mới gieo, rầy nâu gây trên các diện tích lúa giai đoạn đòng - trổ ...
Cây xoài	Ra hoa, nuôi	Theo số liệu thống kê thực đo từ các trạm khí tượng trong

Cây trồng	Đặc trưng sinh trưởng	Các khuyến cáo, lưu ý
	quả, thu hoạch	khu vực cho thấy, tổng lượng mưa của khu vực trong tháng 12 đạt 187.1mm, lượng mưa trong tháng phân bố không đồng đều và tập trung chủ yếu trong tuần 2 tháng 12, tuần 3 tháng 12 khu vực có lượng mưa không đáng kể (11.6mm) nên cần chú ý tưới thêm nước bổ sung tại các tuần thiếu nước, bên cạnh đó cần chú ý bón phân cân đối và hợp lý để giúp cây sinh trưởng khỏe mạnh và tăng khả năng ra hoa - đậu trái và tăng chất lượng của trái xoài. Các đối tượng sâu bệnh gây hại trên cây xoài trong tuần: các loại kiến, bệnh thán thư, phấn trắng, xì mũ hại thân ...
Cây ăn quả có múi (cam, quýt, bưởi)	Đang trong nhiều giai đoạn	Nền nhiệt độ của khu vực trong tháng 12 dao động trong khoảng 19.9-30.3°C, tổng lượng mưa của khu vực đạt 187.1mm. Có thể nhận thấy điều kiện thời tiết trong tháng của khu vực không thực sự thuận lợi cho cây ăn quả có múi sinh trưởng và phát triển. Trong quá trình chăm sóc, cần chú ý chủ động tưới thêm nước bổ sung cho cây ăn quả có múi. Các đối tượng sâu bệnh gây hại trên cây ăn quả có múi trong tháng cần chú ý: Nhện đỏ, ruồi đục quả, bệnh muội đen, rệp muội
Sầu riêng	Chăm sóc sau thu hoạch – phát triển thân lá	Trong tháng 12, công tác chăm sóc cây sầu riêng sau thu hoạch tiếp tục được thực hiện. Trong giai đoạn này, việc xử lý nấm và sâu bệnh hại sau khi thu hoạch cực kỳ quan trọng. Nếu không xử lý kịp thời sẽ ảnh hưởng trực tiếp đến sự phát triển của sầu riêng. Bên cạnh đó, những vết thương do quá trình thu hoạch trái cũng mở đường cho nấm khuẩn tấn công mạnh mẽ. Trong giai đoạn này, cần lưu ý xử lý nấm bệnh phát sinh gây hại trên cây sầu riêng để hạn chế thấp nhất mức độ ảnh hưởng của các đối tượng này đến sinh trưởng và phát triển của cây. Một số đối tượng sâu bệnh thường xuyên gây hại trên cây sầu riêng: bệnh nứt thân xì mũ, bệnh nấm hồng, bệnh thán thư, bệnh thối gốc xì

Cây trồng	Đặc trưng sinh trưởng	Các khuyến cáo, lưu ý
		mù...
Điều	Ra lộc – ra hoa - quả non – thu hoạch	Nền nhiệt độ của khu vực trong tháng 12 tương đối phù hợp với sinh trưởng của cây điều, lượng mưa trong tháng 12 đạt 187.1mm. Trong tháng, lượng mưa của khu vực không đồng đều, mưa tập trung chủ yếu trong tuần 2 tháng 12, tuần 3 trong tháng là tuần có ít mưa nhất. Thời kỳ này Điều đang phát triển ra hoa, ra quả, thời tiết nóng ẩm, cần đặc biệt chú ý và quản lý tốt bệnh thán thư trên những diện tích Điều giai đoạn ra hoa, quả non.
Sắn	Phát triển thân lá, phát triển củ, thu hoạch	Theo số liệu thống kê thực đo từ các trạm khí tượng trong khu vực cho thấy, tổng lượng mưa của khu vực trong tuần đạt 187.1mm. Có thể nhận thấy, điều kiện thời tiết trong tháng cơ bản phù hợp với sinh trưởng của cây sắn, tuần cuối cùng của tháng khu vực có mưa không đáng kể tạo điều kiện thuận lợi cho công tác thu hoạch các diện tích sắn củ đã đạt thành phẩm. Trong tháng, bệnh khảm lá sắn do virus tiếp tục phát sinh trên nhiều vùng trồng sắn trong khu vực.
Cây rau màu	Các giai đoạn khác nhau	Thời tiết trong tháng 12 của khu vực tương đối thuận lợi cho cây rau màu các loại sinh trưởng và phát triển, chú ý tưới bổ sung thêm nước cho cây rau màu tại một số ngày mưa ít gây thiếu nước. Trong tháng, do điều kiện thời tiết thuận lợi, các đối tượng sâu bệnh phát sinh gây hại trên cây rau màu các loại có xu thế gia tăng, một số đối tượng sâu bệnh gây hại trong tháng: sâu khoang, sâu tơ, bọ nhảy sâu cuốn lá, nhện, rầy các loại... cần theo dõi sát sao diễn biến của các đối tượng gây hại và kịp thời phun thuốc phòng trừ khi phát hiện ra các đối tượng gây hại vượt quá ngưỡng cho phép (bảo đảm an toàn vệ sinh thực phẩm khi thu hoạch).
Cây ngô	Phát triển thân lá, trỗ	Cây ngô trong khu vực trong tháng ở các giai đoạn phát triển thân lá - trỗ cò - thu hoạch. Trong tháng, khu vực

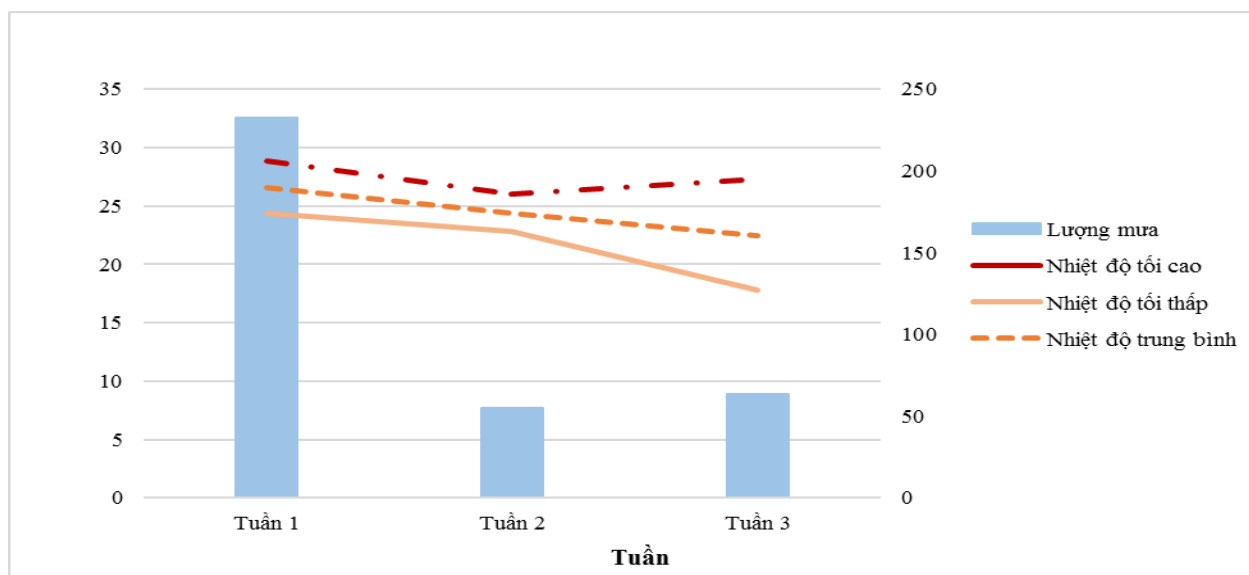
Cây trồng	Đặc trưng sinh trưởng	Các khuyến cáo, lưu ý
	cờ, thu hoạch	Nam Bộ có mưa không đồng đều, tuần 3 tháng 12 khu vực có lượng mưa rất thấp (11.6mm) nên cần chú ý tưới thêm nước để bảo đảm cho cây ngô sinh trưởng khỏe mạnh bảo đảm cho năng suất và chất lượng tốt. Các đối tượng gây hại chủ yếu trên cây ngô trong tháng cần chú ý: sâu xám, sâu keo mùa thu, sâu cuốn lá, sâu đục thân, rệp hại cờ, sâu đục bắp ...
Cây chôm chôm	Chăm sóc, phát triển thân lá	Theo số liệu thống kê thực đo từ các trạm khí tượng trong khu vực cho thấy, nền nhiệt độ của khu vực trong tháng dao động trong khoảng 19.9-30.3°C, tổng lượng mưa của khu vực đạt 187.1mm. Có thể nhận thấy, điều kiện nhiệt độ trong tháng tương đối phù hợp với sinh trưởng của cây chôm chôm; lượng mưa trong tháng của khu vực không đồng đều, tại các tuần thiếu nước cần lưu ý tưới bổ sung. Kiến các loại, bọ xít muỗi, rệp sáp ... là các đối tượng gây hại chủ yếu trên cây chôm chôm trong tháng cần chú ý.
Mía	Đẻ nhánh - vươn lóng - tích lũy đường	Nền nhiệt độ trung bình của khu vực trong tháng 12 đạt 25.9°C, lượng mưa trong tháng 12 của khu vực đạt 187.1mm Cây mía hiện sinh trưởng và phát triển bình thường, chú ý tưới thêm nước bổ sung cho cây mía tại các tuần thiếu nước. Trong giai đoạn này, cần lưu ý các đối tượng gây hại trên cây mía trong tháng: sâu đục thân, bọ hung, bọ phấn trắng...
Cây cao su	Khai thác mủ	Trong tháng 12, khu vực có mưa tương đối thấp tại tuần 3 nên cần tưới bổ sung thêm nước để bảo đảm cho cây sinh trưởng tốt, thời gian còn lại thời tiết tương đối thuận lợi cho sinh trưởng của cây cao su. Trong giai đoạn khai thác mủ, cần chú ý bón phân bổ sung cho cây một cách cân đối và hợp lý để cây cao su sinh trưởng khỏe mạnh và tăng năng suất mủ cao su thu hoạch được. Bệnh phấn trắng, bệnh nấm hồng là một số đối tượng cần chú ý trên cây cao su trong

Cây trồng	Đặc trưng sinh trưởng	Các khuyến cáo, lưu ý
		giai đoạn này.
Mít	Phát triển thân lá, nuôi quả, thu hoạch	Có thể nhận thấy điều kiện thời tiết trong tháng tương đối thuận lợi cho cây mít phát triển (chú ý bón phân, tưới thêm nước tại các tuần thiếu nước cho các diện tích mít đang nuôi quả để giúp tăng chất lượng trái mít). Cần lưu ý một số sâu bệnh thường gặp trong các giai đoạn phát triển này: các loại sâu đục thân, đục cành, ruồi đục trái, sâu đục trái, rệp sáp ở các tỉnh Vĩnh Long, Đồng Tháp, Sóc Trăng, Long An, Tiền Giang.
Hồ tiêu	Nuôi quả - thu hoạch	Trong giai đoạn nuôi quả-thu hoạch, cần chú ý theo dõi chặt chẽ diễn biến của các đối tượng gây hại trên cây hồ tiêu (bệnh chết nhanh, bệnh chết chậm, tuyến trùng hại rễ ...) để kịp thời có các biện pháp xử lý.
Cây cà phê	Thu hoạch- chăm sóc	Tháng 12, cà phê Chè đã thu hoạch xong, đang trong giai đoạn chăm sóc; cà phê Vối đang giai đoạn thu hoạch. Thời tiết của khu vực trong tháng 12 tương đối thuận lợi cho công tác thu hoạch cà phê, người dân cần tranh thủ những ngày thời tiết tạnh ráo, có nắng để tiến hành thu hoạch cà phê. Các diện tích đã cho thu hoạch cần lưu ý cắt tỉa cành lá, làm cỏ, bón phân để giúp cây phục hồi sau một vụ thu hoạch quả.
Cây thanh long	Nuôi quả - thu hoạch	Cây thanh long tron tháng 12 tiếp tục trong giai đoạn nuôi quả - thu hoạch. Nền nhiệt độ và lượng mưa trong tháng 12 tương đối phù hợp cho việc thu hoạch các diện tích quả thanh long đã chín. Trong giai đoạn này, cần chú ý bệnh đốm nâu gây hại trên cây thanh long.

V. Khu vực Nam Trung Bộ

V.1. Đặc trưng khí tượng nông nghiệp tháng 12 năm 2022

Với số liệu khí tượng từ các trạm thuộc khu vực Nam Trung Bộ trong tháng 12 năm 2022, báo cáo đã tổng hợp diễn biến tổng lượng mưa và nhiệt độ tháng 12 của khu vực như hình dưới đây:



Hình 5: Diễn biến nhiệt độ và mưa tháng 12 năm 2022

Thông kê các đặc trưng khí tượng và lượng mưa tháng 12 khu vực Nam Trung Bộ được thể hiện trong bảng dưới đây:

Bảng 9: Đặc trưng khí tượng và lượng mưa tháng 12 năm 2022 khu vực Nam Trung Bộ

THÁNG 12	Nhiệt độ tối cao	Nhiệt độ tối thấp	Nhiệt độ trung bình	Lượng mưa
Tuần 1	28.9	24.4	26.6	232.4
Tuần 2	26.0	22.8	24.4	55.3
Tuần 3	27.3	17.8	22.5	63.3
Đặc trưng KT tháng 12	28.9	24.4	26.6	232.4

Có thể nhận thấy nhiệt độ trong tháng dao động từ 24.4 độ C đến 28.9 độ C, nhiệt độ trung bình tháng là 26.6 độ C và tổng lượng mưa là 232.4mm. Tổng lượng mưa lớn nhất tại tuần 1 và thấp nhất tại tuần 1. Nhiệt độ trong tháng 12 đã giảm so với tháng 11, tuy nhiên không nhiều.

V.2. Đặc trưng nông nghiệp tháng 12 năm 2022

Tổng hợp đặc trưng nông nghiệp tháng 12 năm 2022 khu vực Nam Trung Bộ được thống kê trong bảng dưới đây:

Bảng 10: Đặc trưng nông nghiệp tháng 12 năm 2022 khu vực Nam Trung Bộ

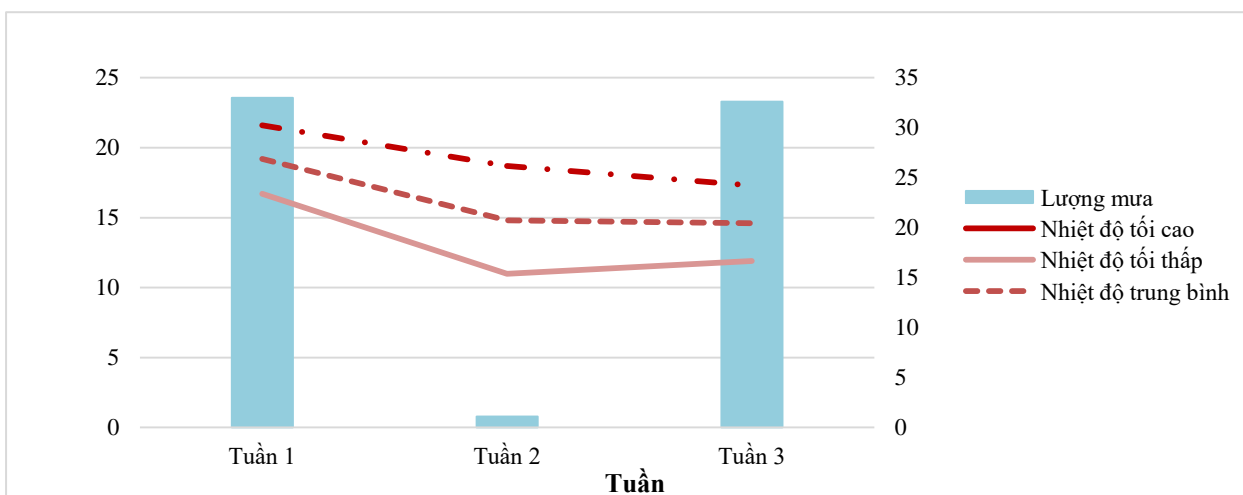
Cây trồng	Vụ	Trà	Giai đoạn sinh trưởng	Các khuyến cáo, lưu ý
Lúa	Mùa	chính vụ	Chín – thu hoạch	<p>Tổng hợp từ bảng 9 cho thấy điều kiện thời tiết thuận lợi cho lúa sinh trưởng và phát triển ở các giai đoạn này. Trong tháng cho thấy điều kiện thời tiết tương đối thích hợp cho lúa sinh trưởng và phát triển trong các giai đoạn của tuần này, tuy nhiên trời chuyển lạnh về đêm và sáng sớm, người dân cần lưu ý cung cấp đầy đủ nước cho lúa và triển khai phòng trừ một số sinh vật gây hại như: bệnh đốm sọc vi khuẩn, bọ xít đen; khi phát hiện diện tích nhiễm bệnh có thể sử dụng một số loại thuốc phòng trừ sâu bệnh phù hợp.</p>
	Đông Xuân	Sớm	Mạ - đẻ nhánh	
Ngô	Vụ mùa 2022		PTTL – trổ cờ - phun râu	<p>Theo thống kê từ bảng 9 cho thấy điều kiện thời tiết thuận lợi cho ngô ở các giai đoạn này, tuy nhiên đầu tháng tháng tổng lượng mưa tương đối lớn, người dân cần chủ động thoát nước cho đồng ruộng, tránh để ngập úng làm ảnh hưởng đến sự phát triển của ngô trong các giai đoạn này. Trong tháng các đối tượng sinh vật gây hại khác như sâu xám, sâu đục thân, sâu cắn lá, bệnh khô vằn, chuột phát sinh gây hại phổ biến ở mức nhẹ - trung bình, hại nặng cục bộ; sâu keo mùa thu tiếp tục phát sinh, phát triển và gây hại, mức độ hại phổ biến từ nhẹ - trung bình. Khi phát hiện diện tích nhiễm bệnh có thể phun thuốc trừ sâu thích hợp.</p>
Sắn	ĐX 2021-2022		Nuôi củ - thu hoạch	<p>Tổng hợp tháng 12 cho thấy điều kiện thời tiết thích hợp cho cây sắn sinh trưởng và phát triển, tuy nhiên đầu tháng tháng khu vực đã xảy ra mưa lớn, người dân cần chủ động tiêu thoát nước kịp thời. Trong tháng bệnh khảm lá virus tiếp tục lây lan và gây hại mạnh tại các vùng trồng sắn. Ngoài ra, cần lưu ý các đối tượng sinh vật gây hại khác như: bọ phấn trắng, rệp sáp.</p>
	Hè Thu 2022		PTTL – nuôi củ	
	Mùa 2022		Cây con	

Cây trồng	Vụ	Trà	Giai đoạn sinh trưởng	Các khuyến cáo, lưu ý
Rau màu			Các giai đoạn	Rau màu cần nhiều về độ ẩm và nước, do đó người dân cần vun đất, đắp chân để cây được cứng cáp, không bị ảnh hưởng của mưa gió. Bên cạnh đó, cần kết hợp nhỏ cỏ dại để tránh tình trạng cạnh tranh chất dinh dưỡng với cây trồng, gây mất năng suất. Bón lót phân hữu cơ nhiều để cung cấp chất dinh dưỡng cho cây, tránh tình trạng đất bị bạc màu do khai thác cạn kiệt.
Thanh long			Chăm sóc - thu hoạch	Từ bảng 9 cho thấy điều kiện thời tiết thuận lợi cho cây thanh long sinh trưởng và phát triển. tuy nhiên tổng lượng mưa đầu tháng nhiều, độ ẩm cao cũng là điều kiện thuận lợi cho bệnh đốm nâu, bệnh thối rễ tóp cành, bệnh thán thư, ốc,...gây hại trên các vườn thanh long. Chú ý cắt bỏ những cành bị nhiễm bệnh, cạo bỏ những phần thịt lá bị bệnh đem tiêu hủy hạn chế tránh lây lan.
Sầu riêng			Chăm sóc sau thu hoạch	Trong tháng, kiện thuận thời tiết lợi cho cây sầu riêng sinh trưởng và phát triển. Bệnh xì mũ có khả năng tiếp tục gia tăng diện tích nhiễm, nhất là trên những vườn chăm sóc kém, không thoát nước tốt.
Hồ tiêu			Nuôi quả- thu hoạch	Thống kê từ bảng 9 cho thấy điều kiện thời tiết thuận lợi cho cây hồ tiêu sinh trưởng, phát triển. Trong tháng bệnh chết nhanh, bệnh chết chậm, tuyến trùng hại rễ có khả năng phát sinh và gây hại tăng, hại nặng cục bộ trên những vườn cây lâu năm chăm sóc kém.

VI. Khu vực Tây Bắc

VI.1. Đặc trưng khí tượng nông nghiệp tháng 12 năm 2022

Với số liệu thực đo từ các trạm khí tượng thuộc khu vực Tây Bắc trong tháng 12 năm 2022, diễn biến tổng lượng mưa và nhiệt độ tháng 12 của khu vực được khái quát như hình dưới đây:



Hình 6: Diễn biến nhiệt độ và mưa tháng 12 năm 2022

Thông kê các đặc trưng khí tượng và lượng mưa tháng 12 khu vực Tây Bắc được thể hiện trong Bảng dưới đây:

Bảng 11: Đặc trưng khí tượng và lượng mưa tháng 12 năm 2022 khu vực Tây Bắc

THÁNG 12	Nhiệt độ tối cao	Nhiệt độ tối thấp	Nhiệt độ trung bình	Lượng mưa
Tuần 1	21.6	16.7	19.2	33.0
Tuần 2	18.7	11.0	14.8	1.1
Tuần 3	17.3	11.9	14.6	32.6
Đặc trưng KT tháng 12	21.6	11.0	16.2	66.7

Từ bảng 11, có thể nhận thấy, nền nhiệt độ của khu vực Tây Bắc trong tháng 12 dao động trong khoảng 11.0-21.6°C, tổng lượng mưa của khu vực đạt 66.7mm.

VI.2. Đặc trưng nông nghiệp tháng 12 năm 2022

Tổng hợp đặc trưng nông nghiệp tháng 12 năm 2022 khu vực Tây Bắc được khái quát trong bảng dưới đây:

Bảng 12: Đặc trưng nông nghiệp tháng 12 năm 2022 khu vực Tây Bắc

Cây trồng	Mùa vụ	Đặc trưng sinh trưởng	Các khuyến cáo, lưu ý
Lúa	Chiêm xuân sớm	Mạ, 1-3 lá	Nền nhiệt độ trung bình của khu vực trong tháng 12 đạt 16.2°C, tổng lượng mưa của khu vực đạt 66.7mm. Cây lúa chiêm xuân sớm hiện đã xuống giống gieo mạ. Có thể nhận thấy, điều kiện thời

Cây trồng	Mùa vụ	Đặc trưng sinh trưởng	Các khuyến cáo, lưu ý
			<p>tiết trong tháng của khu vực không thuận lợi cho sự phát triển của cây lúa, nên cần chú ý bảo đảm đầy đủ độ ẩm cho cây mạ cũng như giữ ẩm cho cây mạ trong những ngày rét bằng các biện pháp: dùng nilong, tro bếp phủ lên trên luống mạ. Trong những ngày nhiệt độ ngoài trời giảm xuống dưới 13.0°C cần ngừng ngay việc xuống giống gieo mạ. Một số đối tượng sâu bệnh gây hại trên cây lúa trong giai đoạn này cần chú ý: ốc brou vàng, chuột, tuyến trùng hại rễ, trưởng thành sâu đục thân 2 chấm ...</p>
Cây ngô	Đông	<p>Xoáy nõn – trổ cờ - phát triển bắp – thu hoạch</p>	<p>Theo số liệu thống kê thực đo từ các trạm khí tượng trong khu vực cho thấy, nền nhiệt độ của khu vực trong tháng 12 dao động trong khoảng 11.0-21.6°C, tổng lượng mưa của khu vực đạt 66.7mm. Trong điều kiện thời tiết lạnh, có những ngày xảy ra rét đậm rét hại và lượng mưa không đáng kể, cây ngô sinh trưởng và phát triển chậm, gây ảnh hưởng đến quá trình vận chuyển và tích lũy vật chất tạo hạt, từ đó gây ảnh hưởng đến năng suất và chất lượng của bắp ngô thành phẩm. Để bảo đảm cho cây ngô sinh trưởng thuận lợi hơn, người dân cần chú ý tưới bổ sung nước cho cây, ngoài ra cần chú ý bón phân đầy đủ (tăng cường lượng phân lân và kali, giảm lượng phân đạm) để tăng khả năng chống chịu với điều kiện ngoại cảnh bất lợi. Trong tháng, một số diện tích ngô đã cho thu hoạch, người dân cần tranh thủ thời tiết để tiến hành thu hoạch các diện tích ngô đã đạt thành phẩm. Một số đối tượng sâu bệnh phát sinh gây hại trên cây ngô trong tháng: sâu đục thân, sâu đục bắp, rệp hại ...</p>

Cây trồng	Mùa vụ	Đặc trưng sinh trưởng	Các khuyến cáo, lưu ý
Cây lạc	Đông	Đâm tia – tạo củ - chắc củ - thu hoạch	Cây lạc trong tháng 12 trong các giai đoạn đâm tia – tạo củ - chắc củ, một số diện tích lạc sớm đã cho thu hoạch. Theo số liệu thống kê thực đo cho thấy, thời tiết của khu vực trong tháng 12 chủ đạo là rét và gần như không có mưa khiến cho cây lạc sinh trưởng và phát triển chậm gây ảnh hưởng đến năng suất và chất lượng của củ lạc thành phẩm nên cần chú bảo đảm đầy đủ độ ẩm, dinh dưỡng (chú trọng phân lân và kali để giúp cây lạc tăng khả năng chống rét). Trong tháng, cây lạc chịu tác động chủ yếu bởi các đối tượng: sâu xám, sâu khoang, bệnh lở cổ rễ, bệnh đốm lá, gỉ sắt ...
Cây sắn		Phát triển thân lá – phát triển củ - thu hoạch	So với tháng 11, tháng 12 khu vực Tây Bắc có nền nhiệt độ giảm, với mức giảm của nhiệt độ không khí trung bình 6.0°C, tổng lượng mưa trong tháng của khu vực đạt 66.7mm. Có thể nhận thấy, điều kiện thời tiết trong tháng của khu vực tương đối thuận lợi cho công tác thu hoạch các diện tích sắn củ đã đạt thành phẩm. Trong tháng, đối tượng bệnh khảm lá sắn do virus tiếp tục phát sinh gây hại trên nhiều diện tích trồng sắn trong khu vực. Cần tiếp tục theo dõi và phát hiện các diện tích nhiễm bệnh để tiến hành thu gom và tiêu hủy triệt để.
Cây ăn quả có múi		Phát triển quả - quả chín – thu hoạch	Trong tháng 12, khu vực Tây Bắc có tổng lượng mưa không đáng kể đạt 66.7mm, lượng mưa thấp nhất tháng rơi vào tuần 2 tháng 12 (đạt 1.1mm). Trong điều kiện thời tiết như trên, việc thu hoạch quả có múi đã chín trên khu vực diễn ra thuận lợi nên người dân cần tranh thủ thời tiết tốt để tiến

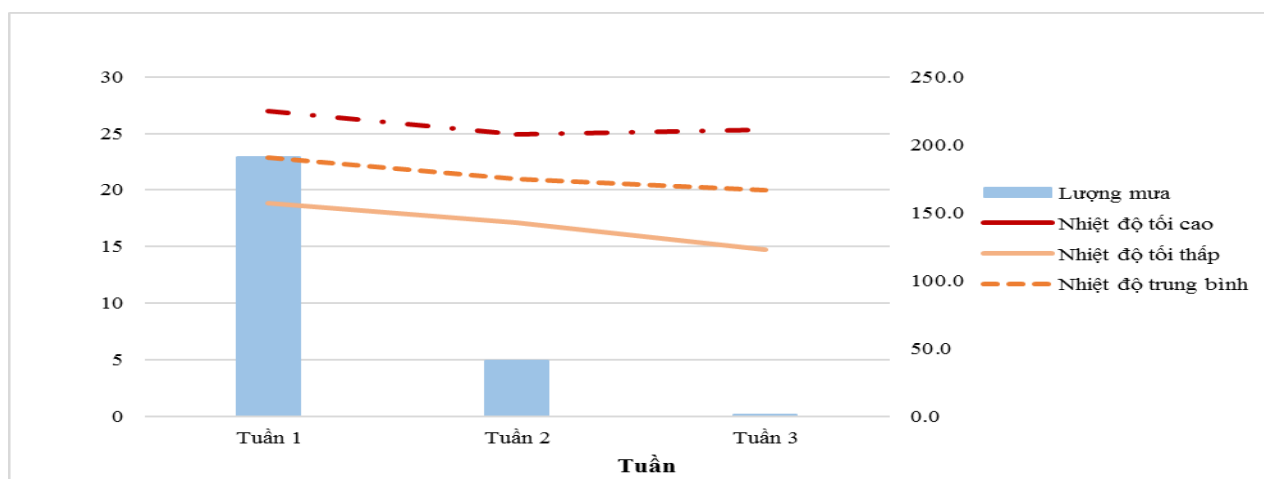
Cây trồng	Mùa vụ	Đặc trưng sinh trưởng	Các khuyến cáo, lưu ý
			<p>hành thu hoạch các diện tích quả có múi đã chín. Đối với các diện tích quả có múi trong giai đoạn phát triển quả, trong điều kiện thời tiết lạnh và gần như không có mưa khiến cho cây ăn quả có múi sinh trưởng kém từ đó gây ảnh hưởng đến năng suất và chất lượng quả thành phẩm. Trong quá trình chăm sóc, cần chú ý tưới thêm nước bổ sung cho cây ăn quả có múi; bên cạnh đó, cần chú ý bảo đảm đầy đủ dinh dưỡng, có các biện pháp giữ ấm cho cây để giúp cho cây ăn quả có múi sinh trưởng khỏe mạnh và tăng khả năng chống chịu với điều kiện thời tiết rét đậm rét hại. Một số đối tượng sâu bệnh phát sinh gây hại trên cây ăn quả có múi trong tháng: bệnh loét, bệnh ghẻ sẹo, ruồi đục quả, sâu đục thân ...</p>
Cây nhãn		Phát triển lộc	<p>Theo số liệu thống kê thực đo từ các trạm khí tượng trong khu vực cho thấy, điều kiện thời tiết của khu vực trong tháng tiếp tục thuận lợi cho việc kìm hãm sự phát triển của lộc đông trên cây nhãn. Trong giai đoạn này, cần tiếp tục quan sát để nhằm phát hiện những mầm đông mọc sớm cùng các đối tượng có khả năng phát sinh gây hại mạnh trên cây nhãn trong thời kỳ này: sâu đục gân lá, sâu đục thân, bệnh sương mai, bệnh thán thư ... để kịp thời có biện pháp xử lý triệt để.</p>
Cây chè		Hái tận thu – đốn cành	<p>Đại đa số diện tích chè trong khu vực Tây Bắc đã chuyển sang giai đoạn đốn. Trong tháng 12, khu vực Tây Bắc có nền nhiệt độ trung bình đạt 16.2°C, tổng lượng mưa của khu vực đạt 66.7mm. Có thể nhận thấy, điều kiện thời tiết của khu vực trong tháng khá phù hợp cho công tác đốn cũng như vệ sinh lại đồi chè sau khi thu</p>

Cây trồng	Mùa vụ	Đặc trưng sinh trưởng	Các khuyến cáo, lưu ý
			hoạch (khi đốn nên lựa chọn những ngày thời tiết nắng nhẹ, mưa phùn nhỏ để tránh trường hợp cây chè bị khô đầu cành). Các đối tượng tiếp tục gây hại trên cây chè trong tháng: sâu đục thân, bọ xít, bọ cánh tơ...

VII. Khu vực Tây Nguyên

VII.1. Đặc trưng khí tượng nông nghiệp tháng 12 năm 2022

Với số liệu khí tượng từ các trạm thuộc khu vực Tây Nguyên trong tháng 12 năm 2022, báo cáo đã tổng hợp diễn biến tổng lượng mưa và nhiệt độ tháng 12 của khu vực như hình dưới đây:



Hình 7: Diễn biến nhiệt độ và mưa tháng 12 năm 2022

Thông kê các đặc trưng khí tượng và lượng mưa tháng 12 khu vực Tây Nguyên được thể hiện trong bảng dưới đây:

Bảng 13: Đặc trưng khí tượng và lượng mưa tháng 12 năm 2022 khu vực Tây Nguyên

THÁNG 12	Nhiệt độ tối cao	Nhiệt độ tối thấp	Nhiệt độ trung bình	Lượng mưa
Tuần 1	27.0	18.8	22.9	190.6
Tuần 2	24.9	17.1	21.0	40.5
Tuần 3	25.3	14.7	20.0	1.2
Đặc trưng KT tháng 12	27.0	14.7	21.3	232.3

Có thể nhận thấy nhiệt độ tháng 12 dao động từ 14.7 đến 27.0 độ C, nhiệt độ trung bình tháng 21.3 độ C, tổng lượng mưa tháng 232.3 mm. Lượng mưa lớn nhất vào tuần thứ 1 với tổng lượng mưa là 190.6 mm, lượng mưa thấp nhất vào tuần 3 với tổng lượng mưa là 1.2 mm.

VII.2. Đặc trưng nông nghiệp tháng 12 năm 2022

Tổng hợp đặc trưng nông nghiệp tháng 12 năm 2022 khu vực Tây Nguyên được thống kê trong bảng dưới đây:

Bảng 14: Đặc trưng nông nghiệp tháng 12 năm 2022 khu vực Tây Nguyên

Cây trồng	Vụ	Trà	Giai đoạn sinh trưởng	Các khuyến cáo, lưu ý
Lúa	Thu Đông (Đắc Lắc)	Muộn	Đòng trổ - chín	Nhiệt độ thích hợp nhất đối với giai đoạn mạ là 30 - 35°C. Thời kỳ đẻ nhánh nhiệt độ thích hợp cho cây sinh trưởng và phát triển từ 25-32°C. Do đó, có thể nhận thấy điều kiện thời tiết tương đối thích hợp cho cây lúa ở các giai đoạn này. Cần lưu ý một số sinh vật gây hại như: Bệnh đạo ôn lá, bệnh đạo ôn cổ lá, cỏ bông, bệnh khô vằn, bệnh lem lép hạt phát sinh gây hại trên lúa Mùa và lúa Thu Đông giai đoạn trổ - chắc xanh. Trên cánh đồng đã thu hoạch cần vệ sinh đồng ruộng nhằm hạn chế nguồn bệnh, tàn dư sau thu hoạch.
	Đông Xuân	Sớm	Trổ - chín – thu hoạch	
	Mùa	Chính vụ	Mạ - đẻ nhánh	
Cây ngô	Vụ mùa 2022		Trổ cờ - phun râu – thu hoạch	Đối với giai đoạn cây con nhiệt độ thích hợp trong khoảng 20 – 30 °C. Trong giai đoạn trổ cờ - phun râu nhiệt độ thích hợp cho giai đoạn này là 25-28°C, đây cũng là giai đoạn ảnh hưởng trực tiếp đến năng suất ngô; Đối với giai đoạn cây con nếu mưa gây ngập úng cần có biện pháp thoát nước kịp thời, tuyệt đối không để cây con bị ngập úng, ngoài ra cần chú ý một số bệnh phổ biến như: bệnh đốm lá lớn, sâu gai. Từ bảng 13 cho thấy điều kiện thời tiết thuận lợi cho cây ngô sinh trưởng và phát triển.

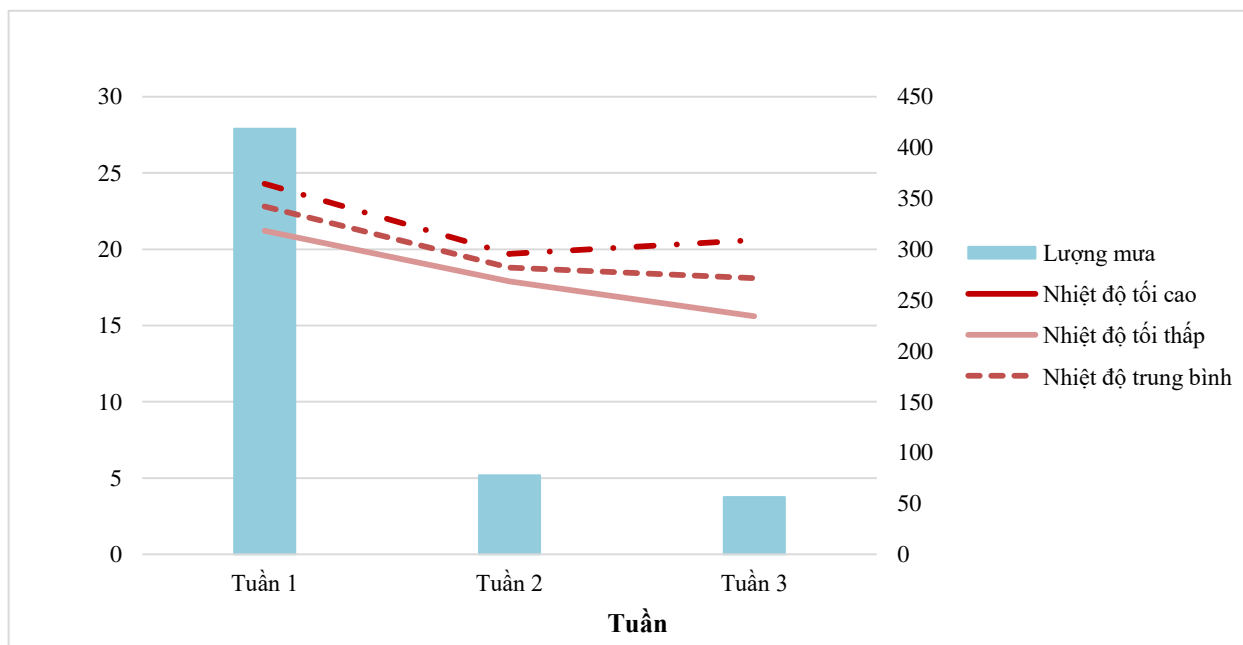
Cây sắn	ĐX 2021-2022		Nuôi củ - thu hoạch	<p>Thông kê cho thấy điều kiện thời tiết thuận lợi cho cây sắn sinh trưởng và phát triển. Trong thời kỳ cây con nhiệt độ thích hợp là 20-27°C. Giai đoạn phát triển củ sắn yêu cầu nhiệt độ 25-35°C. Do đó có thể thấy điều kiện thời tiết thuận lợi cho quá trình sinh trưởng và phát triển của cây sắn đối với các giai đoạn này. Trong tuần rệp sáp bột hồng, bệnh khảm lá virus hại sắn tiếp tục phát sinh và gây hại; người dân cần theo dõi chặt chẽ diễn biến sinh vật gây hại và tăng cường các biện pháp phòng chống bệnh cho sắn hiệu quả, tránh để lây lan diện rộng..</p>
	Hè thu 2022		PTTL – tạo củ	
	Mùa 2022		Cây con	
Rau màu			Trong các giai đoạn sinh trưởng	<p>Lượng mưa trong tháng không nhiều, cần đảm bảo tưới đủ nước cho diện tích rau màu, nên tưới nước vào sáng sớm hoặc chiều muộn đồng thời lưu ý một số sâu bệnh như: sâu đục quả, bọ nhậy; khi phát hiện diện tích nhiễm bệnh có thể sử dụng một số loại thuốc trừ sâu theo tiêu chuẩn cho phép..</p>
Hồ Tiêu			Nuôi quả - chắc quả	<p>Hồ tiêu đang trong thời kỳ nuôi quả - chắc quả, Trong giai đoạn này cần tạo độ ẩm cho gốc bằng những rặng lá đã tủa xuống hoặc làm những thảm cỏ che phủ gốc giữ ẩm cho cây. Khi cỏ quá cao, có thể phát bớt còn khoảng 15 – 20 cm và không nên phát trực hoặc để trồng trong giai đoạn này. Cần cắt bỏ bớt những cành vô hiệu, không có trái để những cành còn lại quang hợp tốt nhất.</p>
Điều			Ra hoa – quả non-thu hoạch	<p>Thời kỳ này Điều đang phát triển lộc và ra hoa, cần chú ý phát quang các bụi cỏ, cắt bỏ cành bị sâu bệnh, cành dưới tán không hiệu quả...Tàn dư thực vật (lá khô, cành khô, cỏ dại) có thể đốt hun khói vừa xua đuổi bọ xít muỗi, vừa giúp cây tăng ra hoa. Trong tháng sâu róm, sâu đục rệp lá, sâu đục thân, bệnh khô</p>

				<p>cành, bệnh thán thư,...gây hại điều giai đoạn chăm sóc - thay lá, ra đọt non; bọ xít muỗi gây hại tăng trên các vườn trồng điều. Lưu ý thường xuyên thăm vườn điều để phát hiện kịp thời. Dùng tay để ngắt bỏ lá có ổ sâu non và kén nhộng để ngăn chặn sự phát triển của sâu róm đỏ ăn lá. Sử dụng bẫy đèn để bắt sâu róm đỏ trưởng thành.</p>
Sầu riêng			Chăm sóc sau thu hoạch	<p>Sau thu hoạch nên vệ sinh vườn, cắt bỏ và tiêu hủy những cành già, lá già nhiễm bệnh, cành không có khả năng cho trái, để tạo thông thoáng vườn cây. Tổng hợp nhiệt độ và lượng mưa tháng 12 cho thấy điều kiện thời tiết thuận lợi cho cây sầu riêng sinh trưởng và phát triển. Trong tháng bệnh xì mũ có khả năng tiếp tục gia tăng diện tích nhiễm, nhất là trên những vườn chăm sóc kém, không thoát nước tốt.</p>
Cà Phê			Chắc quả - chín – thu hoạch	<p>Đối với cà phê chè nhiệt độ thích hợp từ 18– 25°C, thích hợp nhất từ 20 - 22°C. Cà phê vối phạm vi nhiệt độ thích hợp từ 22 - 26°C, giới hạn nhiệt độ thích hợp nhất từ 24 - 26°C. Qua đó có thể thấy điều kiện thời tiết thuận lợi cho cây cà phê sinh trưởng và phát triển ở các giai đoạn này. Cần tranh thủ những ngày nắng ráo để thu hoạch cà phê. Trong tuần bọ xít muỗi tiếp tục gây hại trên cây cà phê chè ở Lâm Đồng. Bệnh khô cành, rệp các loại trên cây cà phê tiếp tục gây hại trên các vườn. Bệnh gỉ sắt phát sinh gây hại trên các vườn cây chưa được phòng trừ.</p>

VIII. Khu vực Trung Trung Bộ

VIII.1. Đặc trưng khí tượng nông nghiệp tháng 12 năm 2022

Với số liệu khí tượng từ các trạm thuộc khu vực Trung Trung Bộ trong tháng 12 năm 2022, khái quát diễn biến tổng lượng mưa và nhiệt độ tháng 12 của khu vực như hình dưới đây:



Hình 8: Diễn biến nhiệt độ và mưa tháng 12 năm 2022

Thông kê các đặc trưng khí tượng và lượng mưa tháng 12 khu vực Trung Trung Bộ được thể hiện trong Bảng dưới đây:

Bảng 15: Đặc trưng khí tượng và lượng mưa tháng 12 năm 2022
khu vực Trung Trung Bộ

THÁNG 12	Nhiệt độ tối cao	Nhiệt độ tối thấp	Nhiệt độ trung bình	Lượng mưa
Tuần 1	24.3	21.2	22.8	418.6
Tuần 2	19.7	17.9	18.8	77.8
Tuần 3	20.6	15.6	18.1	56.4
Đặc trưng KT tháng	24.3	15.6	19.9	552.8

Từ bảng 15, có thể nhận thấy, nền nhiệt độ của khu vực trong tháng 12 dao động trong khoảng 19.9-24.3°C, nhiệt độ không khí trung bình đạt 19.9°C, tổng lượng mưa trong tháng của khu vực đạt 552.8mm (mưa nhiều nhất xảy ra trong tuần 1 tháng 12 với lượng mưa tuần của khu vực đạt 418.6mm)

VIII.2. Đặc trưng nông nghiệp tháng 12 năm 2022

Tổng hợp đặc trưng nông nghiệp tháng 12 năm 2022 khu vực Trung Trung Bộ được khái quát trong bảng dưới đây:

Bảng 16: Đặc trưng nông nghiệp tháng 12 năm 2022 khu vực Trung Trung Bộ

Cây trồng	Mùa vụ	Đặc trưng sinh trưởng	Các khuyến cáo, lưu ý
Lúa	Mùa 2022	Trở chín – thu hoạch	Theo số liệu thống kê thực đo từ các trạm khí tượng trong khu vực cho thấy, nền nhiệt độ của khu vực trong tháng 12 dao động trong khoảng 19.9-24.3°C; tổng lượng mưa của khu vực đạt 552.8mm, mưa nhiều tập trung trong hai ngày đầu tuần 1 tháng 12 tại các tỉnh Thừa Thiên Huế, Quảng Nam và giảm dần về cuối tháng. Mưa lớn xảy ra trong đầu tháng 12 đã gây nên tình trạng ngập úng cho nhiều diện tích lúa trong khu vực gây ảnh hưởng đến sinh trưởng của cây lúa cũng như gây khó khăn cho công tác thu hoạch các diện tích lúa đã chín. Dần về cuối tháng, lượng mưa trong khu vực có xu hướng giảm đều giúp cho việc thu hoạch các diện tích lúa đã chín trong khu vực trở nên dễ dàng hơn cũng như tạo điều kiện thuận lợi cho công tác chăm sóc, phục hồi cho cây lúa sau úng ngập. Trong tháng, cây lúa chịu tác động chủ yếu bởi các đối tượng sâu bệnh hại: Ốc brou vàng, chuột, sâu đục thân, bệnh khô vằn, bệnh đen lép hạt ...
	Thu đông	Đòng trỗ - ngâm sữa – chín	
	Đông xuân	Xuống giống – mạ - đẻ nhánh	
Cây ngô	Mùa 2022	Trở cò - phun râu – thu hoạch	Trong tháng 12, khu vực Trung Trung Bộ có nền nhiệt độ trung bình đạt 19.9°C cơ bản phù hợp với sinh trưởng của cây ngô; tổng lượng mưa trong tháng của khu vực đạt 552.8mm. Do ảnh hưởng của mưa lớn xảy ra tập trung trong ngày 2-3/12, nhiều diện tích ngô trong khu vực đang trong giai đoạn trở cò - thụ phấn bị ảnh hưởng, hơn nữa, mưa nhiều gây nên tình trạng úng nước cho nhiều diện tích ngô gây ảnh hưởng đến sinh trưởng của cây ngô cũng như gây khó khăn cho công tác thu hoạch các diện tích ngô vụ Mùa đã có thể cho thu hoạch nên cần chú ý được thoát nước kịp thời. Những ngày còn lại, thời tiết của khu vực cơ bản phù hợp với sinh trưởng của cây ngô, tạo điều kiện thuận lợi cho cây ngô nhanh chóng phục
	Đông xuân 2022-2023	Xuống giống – cây con – phát triển thân lá	

Cây trồng	Mùa vụ	Đặc trưng sinh trưởng	Các khuyến cáo, lưu ý
			hồi sau ngập úng. Một số đối tượng sâu bệnh phát sinh gây hại trên cây ngô trong tháng: sâu keo mùa thu, sâu đục thân, sâu đục bắp, bệnh khô vằn ...
Cây lạc	Mùa 2022	Ra hoa – tạo quả - chắc quả - thu hoạch	Tháng 12, cây lạc trong khu vực Trung Trung Bộ chịu ảnh hưởng của đợt mưa lớn xảy ra đầu tháng khiến cho nhiều diện tích lạc trong khu vực bị ngập úng gây ảnh hưởng đến sinh trưởng của cây lạc (nhất là các diện tích lạc đang trong giai đoạn ra hoa, việc gặp mưa lớn khiến cho những diện tích hoa đã ra bị dập nát gây ảnh hưởng đến sinh trưởng quá trình thụ phấn trên cây lạc, từ đó gây ảnh hưởng đến năng suất và chất lượng của cây lạc thành phẩm. Trong điều kiện ngập úng xảy ra, cần chú ý thoát nước kịp thời cho cây lạc, tránh để cây lạc úng nước lâu ngày sẽ khiến cho cây bị chết. Trong tháng, cây lạc chịu tác động bởi các đối tượng: sâu xám, sâu khoang, bệnh đốm lá, bệnh lở cổ rễ ... Trong quá trình chăm sóc, người dân cần chú ý chủ động theo dõi diễn biến của các đối tượng gây hại (đặc biệt là các diện tích lạc vụ Đông Xuân 2022-2023) để có các biện pháp phòng trừ kịp thời và hiệu quả.
	Đông Xuân 2022-2023	Xuống giống – cây con – phát triển thân lá	
Cây mía		Vườn lóng – tích lũy đường – thu hoạch	Cây mía trong khu vực Trung Trung Bộ trong tháng 12 trong các giai đoạn vườn lóng – tích lũy đường, một số diện tích đã cho thu hoạch. Trong tháng 12, do ảnh hưởng của mưa lớn xảy ra trong đầu tháng, một số diện tích mía trong khu vực xảy ra tình trạng úng nước gây ảnh hưởng đến sinh trưởng của cây mía cũng như gây khó khăn cho công tác thu hoạch các diện tích mía có thể cho thu hoạch nên cần chú ý có các biện pháp để thoát nước kịp thời cho cây mía khi mưa lớn xảy ra. Các ngày còn lại trong tháng, khu vực Trung Trung Bộ có thời tiết tương đối phù hợp cho cây mía sinh trưởng và phát triển. Bọ phấn trắng, sâu đục thân, bệnh than đen, bọ hung, rệp bông xo trắng ... là một số đối tượng gây hại trên cây mía trong tháng cần chú ý.

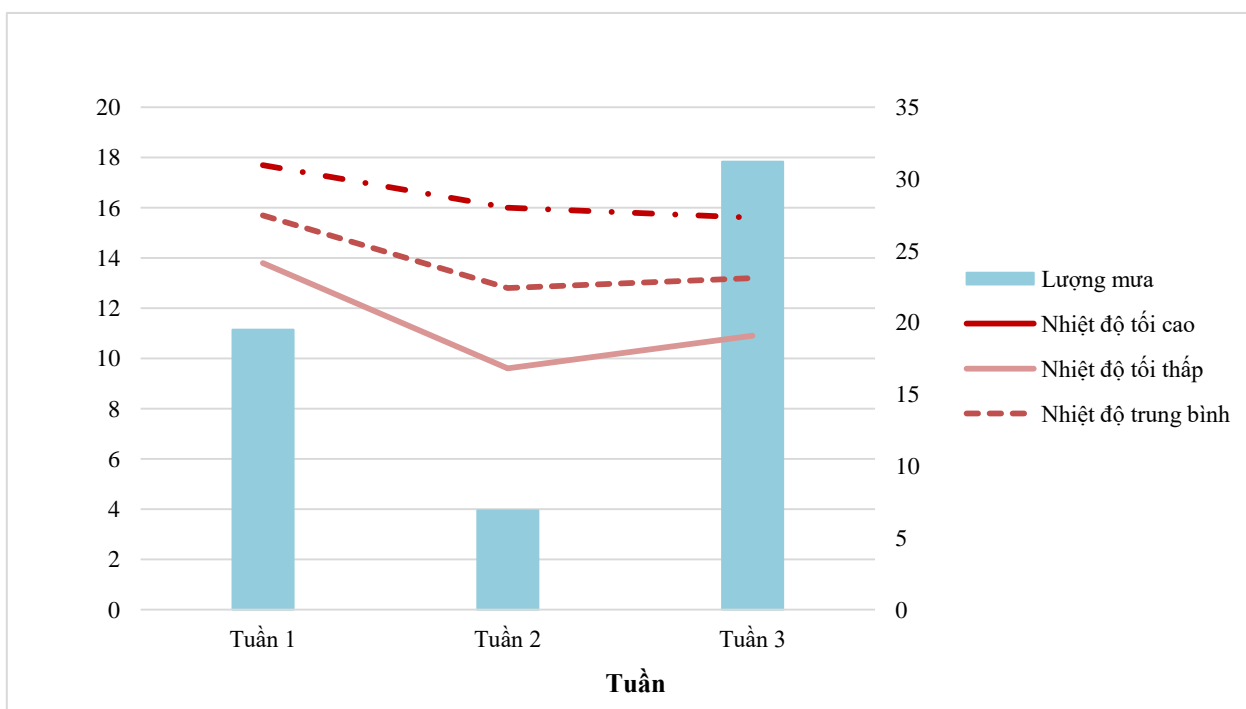
Cây trồng	Mùa vụ	Đặc trưng sinh trưởng	Các khuyến cáo, lưu ý
Cây sắn	Đông Xuân 2021-2022	Thu hoạch	<p>Theo số liệu thống kê thực đo từ các trạm khí tượng trong khu vực cho thấy, nền nhiệt độ của khu vực trong tháng 12 dao động trong khoảng 19.9-24.3°C, khoảng nhiệt độ tương đối phù hợp với sinh trưởng của cây sắn. Trong tháng 12, khu vực Trung Trung Bộ có mưa không đều, tổng lượng mưa tháng của toàn khu vực đạt 552.8mm, mưa nhiều xảy ra chủ yếu trong tuần đầu tháng 12 và tập trung chủ yếu tại các tỉnh Thừa Thiên Huế, Quảng Nam khiến cho công tác chăm sóc cũng như thu hoạch các diện tích sắn củ đã có thể cho thu hoạch tại các địa phương này gặp nhiều khó khăn. Các ngày còn lại trong tháng, thời tiết của khu vực tương đối phù hợp cho cây sắn sinh trưởng và phát triển. Trong tháng, bệnh khảm lá sắn do virus tiếp tục phát sinh gây hại trên nhiều diện tích sắn trồng sắn trong khu vực, trong quá trình chăm sóc cần chú ý theo dõi và phát hiện các diện tích nhiễm bệnh để tiến hành thu gom và tiêu hủy nhằm hạn chế sự phát sinh của các đối tượng này trên diện rộng.</p>
	Hè thu 2022	Phát triển thân lá – củ non – thu hoạch	
	Mùa 2022	Cây con – phát triển thân lá	
Cây mía		Vươn lóng – tích lũy đường – thu hoạch	<p>So với tháng 11, tháng 12 khu vực Trung Trung Bộ có nền nhiệt độ giảm (với mức giảm của nhiệt độ không khí trung bình 4.6°C), tổng lượng mưa của khu vực đạt 552.8mm. Tuần 1 tháng 12, khu vực Trung Trung Bộ có mưa lớn với lượng mưa tuần đạt 418.6, do ảnh hưởng của mưa nhiều, cây mía trong tuần đầu tiên của tháng sinh trưởng kém gây ảnh hưởng đến chất lượng của cây mía cũng như gây khó khăn cho công tác thu hoạch các diện tích mía đã chín. Một số đối tượng gây hại trên cây mía trong tuần: rệp bông xơ trắng, bệnh trắng lá mía, sâu đục thân, bệnh than đen, bệnh thối đỏ, bọ hung ... trong quá trình chăm sóc cần chú ý theo dõi diễn biến của các đối tượng gây hại để chủ động phòng trừ kịp thời.</p>
Cây cao su		Khai thác mủ	<p>Trong giai đoạn khai thác mủ, cây cao su cần nhiều nước nhưng không chịu được úng. Trong tháng 12, khu vực Trung Trung Bộ xảy ra mưa lớn tại tuần đầu tiên của tháng với lượng mưa tuần đạt 418.6mm, mưa</p>

Cây trồng	Mùa vụ	Đặc trưng sinh trưởng	Các khuyến cáo, lưu ý
			tập trung chủ yếu trong hai ngày đầu tuần tại các tỉnh Thừa Thiên Huế, Quảng Nam đã gây nên tình trạng ngập úng cho nhiều vùng trồng các su tại các tỉnh này. Do ảnh hưởng của ngập úng, cây cao su sinh trưởng kém nên cần chú ý thoát nước kịp thời cho cây cao su. Trong tháng, cây cao su chịu tác động chủ yếu bởi các đối tượng: bệnh xì mủ, bệnh loét sọc miệng cạo, bệnh nấm hồng, ...

IX. Khu vực Việt Bắc

IX.I. Đặc trưng khí tượng nông nghiệp tháng 12 năm 2022

Với số liệu khí tượng từ các trạm thuộc khu vực Việt Bắc trong tháng 12 năm 2022, khái quát diễn biến tổng lượng mưa và nhiệt độ tháng 12 của khu vực như hình dưới đây:



Hình 9: Diễn biến nhiệt độ và mưa tháng 12 năm 2022

Thống kê các đặc trưng khí tượng và lượng mưa tháng 12 khu vực Việt Bắc được thể hiện trong Bảng dưới đây:

Bảng 17: Đặc trưng khí tượng và lượng mưa tháng 12 năm 2022 khu vực Việt Bắc

THÁNG 12	Nhiệt độ tối cao	Nhiệt độ tối thấp	Nhiệt độ trung bình	Lượng mưa
Tuần 1	17.7	13.8	15.7	19.5
Tuần 2	16.0	9.6	12.8	6.9
Tuần 3	15.6	10.9	13.2	31.2
Đặc trưng KT tháng 12	17.7	9.6	13.9	57.6

Từ bảng 17 có thể nhận thấy, do ảnh hưởng của không khí lạnh khiến cho nền nhiệt độ trong tháng 12 của khu vực tương đối thấp, dao động trong khoảng 9.6-17.7°C, nhiệt độ không khí trung bình đạt 13.9°C, tổng lượng mưa của khu vực đạt 57.6mm.

IX.2. Đặc trưng nông nghiệp tháng 12 năm 2022

Tổng hợp đặc trưng nông nghiệp tháng 12 năm 2022 khu vực Việt Bắc được khái quát trong bảng dưới đây:

Bảng 18: Đặc trưng nông nghiệp tháng 12 năm 2022 khu vực Việt Bắc

Cây trồng	Mùa vụ	Đặc trưng sinh trưởng	Các khuyến cáo, lưu ý
Lúa	Chiêm xuân	Mạ, 1-3 lá	Lúa chiêm xuân sớm trong tháng 12 đã xuống giống đang trong giai đoạn 1 – 3 lá. Trong tháng 12, nền nhiệt độ của khu vực dao động trong khoảng 9.6-17.7°C, tổng lượng mưa của khu vực đạt 57.6mm, một số ngày nhiệt độ giảm thấp tới mức rét đậm – rét hại gây ảnh hưởng đến sinh trưởng của cây lúa (nhất là giai đoạn mạ). Cần chú ý có các biện pháp giúp giữ ấm cho cây mạ (dùng nilong, tro bếp che phủ lên trên luống mạ, bảo đảm đủ ẩm cho cây mạ, lưu ý không xuống giống gieo mạ trong những ngày nhiệt độ ngoài trời giảm xuống dưới 13°C ...). Các đối tượng sâu bệnh phát sinh gây hại trên cây lúa trong tháng: ốc brou vàng, chuột, tuyến trùng hại rễ ...

Cây trồng	Mùa vụ	Đặc trưng sinh trưởng	Các khuyến cáo, lưu ý
Cây ngô	Đông	Trở cò - phun râu - phát triển bắp - thu hoạch	So với tháng 11, trong tháng 12, khu vực Việt Bắc có nền nhiệt độ thấp hơn đáng kể do liên tục chịu ảnh hưởng của không khí lạnh tăng cường, với mức biến động của nhiệt độ không khí trung bình tháng 13.9°C. Tổng lượng mưa trong tháng của khu vực đạt 57.6 mm. Có thể nhận thấy, điều kiện thời tiết của khu vực trong tháng 12 chủ đạo là lạnh và khô giúp cho công tác thu hoạch các diện tích ngô đã đạt thành phẩm diễn ra thuận lợi, tuy nhiên, cũng do ảnh hưởng của điều kiện thời tiết khiến cho cây ngô sinh trưởng và phát triển kém gây ảnh hưởng đến năng suất và chất lượng của bắp ngô thành phẩm. Trong điều kiện thời tiết như trên, để bảo đảm cho cây ngô sinh trưởng và cho năng suất tốt, người dân cần chú ý tưới thêm nước bổ sung cho cây ngô, ngoài ra cần kết hợp bón phân hợp lý và có các biện pháp để chống rét cho cây. Trong tháng, một số đối tượng gây hại trên cây ngô: sâu đục thân, sâu đục bắp, rệp hại, bệnh khô vằn, bệnh đốm lá ...
Cây lạc	Đông	Phát triển thân lá - đâm tia - tạo củ - chắc củ - thu hoạch	Theo số liệu thống kê thực đo từ các trạm khí tượng trong khu vực cho thấy, nền nhiệt độ của khu vực trong tháng dao động trong khoảng 9.6-17.7°C, tổng lượng mưa trong tháng của khu vực đạt 57.6mm. Trong điều kiện nền nhiệt độ ngoài trời giảm thấp cùng với lượng mưa không đáng kể, cây lạc sinh trưởng và phát triển tương đối chậm, ảnh hưởng lớn đến số lượng tia hình thành củ, việc tích lũy vật chất vào củ, từ đó gây ảnh hưởng đến năng suất và chất lượng của củ lạc khi thu hoạch. Tuy nhiên, cũng do thời tiết trong

Cây trồng	Mùa vụ	Đặc trưng sinh trưởng	Các khuyến cáo, lưu ý
			<p>tháng 12 lạnh và tương đối khô nên đã giúp cho công tác thu hoạch các diện tích lạc củ đã già diễn ra thuận lợi. Trong quá giai đoạn tới, cần tập trung thu hoạch các diện tích lạc đã có thể cho thu hoạch, các diện tích lạc hiện còn đang phát triển cần chú ý bảo đảm nhu cầu về nước, phân bón, có các biện pháp để chống rét cho cây lạc cũng như phòng trừ các đối tượng sâu bệnh tiếp tục có khả năng phát sinh gây hại trên cây lạc: sâu xám, sâu khoang, bệnh đốm lá ...</p>
Cây đậu tương		Ra hoa – tạo quả - chắc quả - thu hoạch	<p>Trong tháng 12, cây đậu tương trong khu vực Việt Bắc trong các giai đoạn ra hoa – thu hoạch. Điều kiện thời tiết của khu vực trong tháng tương đối thuận lợi cho công tác thu hoạch các diện tích đậu tương đã chín, tuy nhiên, đối với sinh trưởng của cây đậu tương, điều kiện thời tiết trong tháng không thuận lợi cho cây đậu tương sinh trưởng và phát triển, nên cần chú ý tưới bổ sung nước cho cây đồng thời có các biện pháp giúp giữ ấm cho cây. Sâu đục quả, bọ xít xanh, bệnh lở cổ rễ ... là các đối tượng gây hại chủ yếu trên cây đậu tương trong tháng.</p>
Cây sắn		Phát triển củ - thu hoạch	<p>Phần nhiều diện tích sắn trong khu vực Việt Bắc đã có thể cho thu hoạch và cho thu hoạch xong. Theo số liệu thống kê thực đo từ các trạm khí tượng trong khu vực cho thấy, điều kiện thời tiết trong tháng 12 tương đối thuận lợi cho công tác thu hoạch các diện tích sắn củ đã đạt thành phẩm. Người dân nên tranh thủ thời tiết thuận lợi để tiến hành thu hoạch cây sắn cũng như để dọn dẹp và vệ sinh lại ruộng sắn sau thu hoạch nhằm hạn chế</p>

Cây trồng	Mùa vụ	Đặc trưng sinh trưởng	Các khuyến cáo, lưu ý
			sự trú ngụ của các đối tượng gây hại trên cây sắn: bệnh khảm lá sắn do virus, sùng trắng, rệp sáp bột hồng ... tồn tại trên đồng ruộng.
Cây ăn quả có múi		Quả xanh – quả chín – thu hoạch	Cây ăn quả có múi trong khu vực Tây Bắc trong tháng 12 tiếp tục trong các giai đoạn quả xanh – thu hoạch. Nền nhiệt độ trung bình của khu vực trong tháng 12 đạt 13.9°C, tổng lượng mưa của khu vực đạt 57.6mm. Có thể nhận thấy, thời tiết của khu vực trong tháng 12 thuận lợi cho công tác thu hoạch các diện tích quả có múi đã chín. Tuy nhiên, điều kiện thời tiết trong tháng chủ đạo là lạnh và khô khiến cho cây ăn quả có múi sinh trưởng kém nên cần chú ý tưới thêm nước bổ sung để bảo đảm đầy đủ độ ẩm, sử dụng rơm rạ, cỏ khô, nilong để tủ xung quanh gốc nhằm giữ ẩm cho cây. Các đối tượng sâu bệnh gây hại chủ yếu trên cây ăn quả có múi trong tháng: sâu đục quả, ngài trích hút, nhóm nhện nhỏ, bệnh loét, bệnh ghẻ sọc, bệnh vàng lá thối rễ ...
Cây chè		Hái tận thu – đốn	Trong tháng 12, thời tiết của khu vực Việt Bắc lạnh và khô, một số ngày xuất hiện mưa nhỏ rải rác. Trong điều kiện thời tiết như trên, việc đốn chè cũng như vệ sinh lại các đồi chè trong khu vực diễn ra thuận lợi, do đó, người dân cần tranh thủ những ngày thời tiết thuận lợi để tiến hành công tác đốn chè và vệ sinh lại các đồi chè. Trong những ngày thời tiết rét đậm rét hại, cần chú ý có các biện pháp nhằm giữ ẩm cho cây chè: rơm, rạ, cỏ khô ... để phủ kín giữa các hàng chè. Trong tháng, cây chè chịu tác động chủ yếu bởi

Cây trồng	Mùa vụ	Đặc trưng sinh trưởng	Các khuyến cáo, lưu ý
			các đối tượng: sâu đục thân, rầy mềm, bọ cánh tơ
Cây vải		Phát triển lộc	<p>Nền nhiệt độ của khu vực trong tháng 12 dao động trong khoảng 13.9°C, tổng lượng mưa của khu vực đạt 57.6mm. Có thể nhận thấy, điều kiện thời tiết trong tháng 12 của khu vực tiếp tục thuận lợi cho việc kìm hãm sự phát triển của lộc đông trên cây vải, giúp cho cây vải phân hóa mầm hoa tốt, tạo tiền đề cho vụ vải sắp tới thắng lợi. Trong đoạn này, cần thường xuyên kiểm tra vườn vải, kịp thời phát hiện những mầm đông mọc sớm cũng như các đối tượng sâu bệnh có khả năng phát sinh gây hại mạnh trên cây vải: sâu đục thân/cành, nhện lông nhung, bệnh thán thư, bệnh sương mai ...</p>

THỰC HIỆN: Nguyễn Thị Chang

KIỂM SOÁT: Phạm Thị Kim Phụng