

Hà Nội, ngày 04 tháng 12 năm 2022

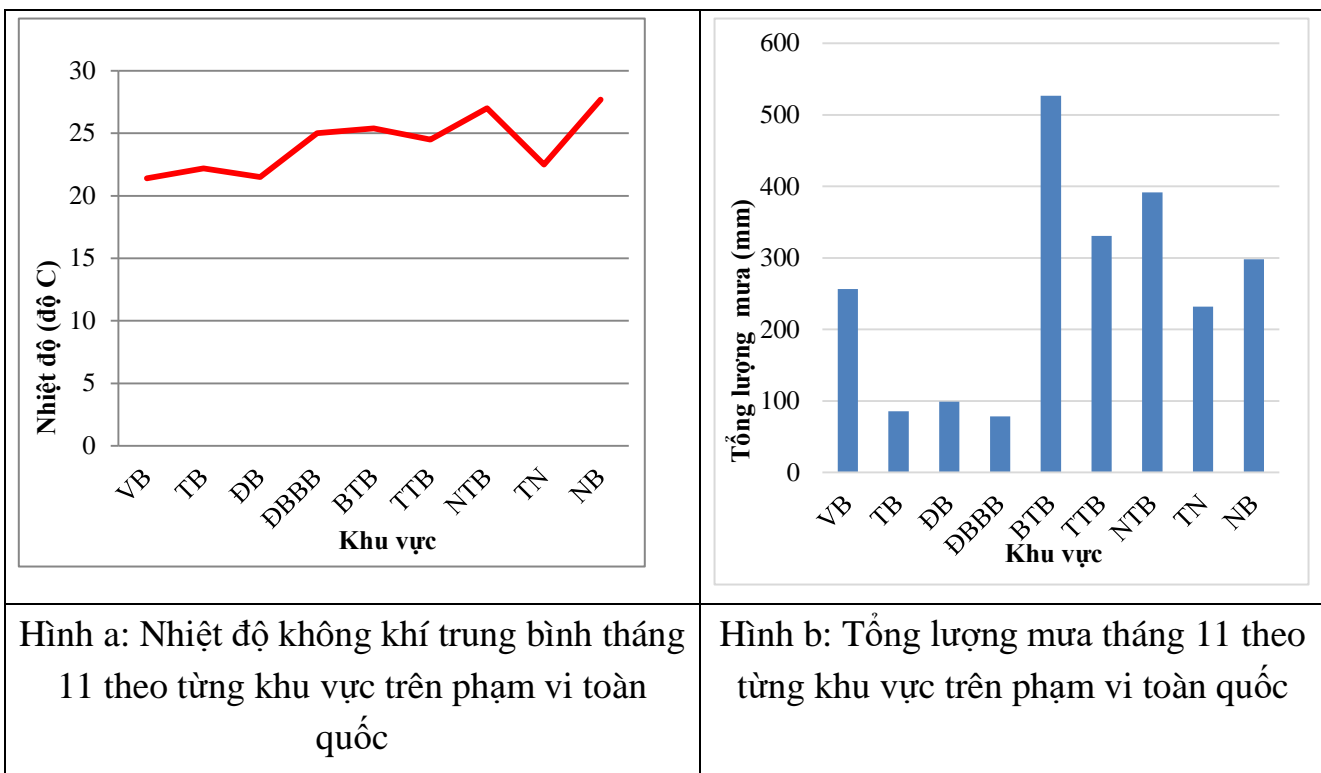
THÔNG BÁO KHÍ TƯỢNG NÔNG NGHIỆP THÁNG 11 NĂM 2022

Đánh giá chung:

Trong tháng 11, do ảnh hưởng của không khí lạnh khiến cho nền nhiệt độ trong tháng 11 trên cả nước thấp hơn so với tháng 10; đối với khu vực Bắc Bộ, nhiệt độ không khí trung bình dao động trong khoảng 21.4-27.7°C. So với TBNN, nhiệt độ trung bình tại khu vực Bắc Bộ và Bắc Trung Bộ phổ biến cao hơn 0,5⁰C, các khu vực khác phổ biến ở mức xấp xỉ so với TBNN cùng thời kỳ.

Tổng lượng mưa trong tháng 11 ở khu vực trung du và đồng bằng Bắc Bộ, Bắc Trung Bộ thấp hơn so với TBNN từ 20-30%, khu vực vùng núi phía Bắc thấp hơn 30-50%; khu vực Trung và Nam Trung Bộ, Tây Nguyên cao hơn 5-10% so với TBNN cùng thời kỳ; khu vực Nam Bộ cao hơn 10-20% so với TBNN cùng thời kỳ.

Trong tháng 11, phần lớn các diện tích cây trồng vụ Mùa và vụ Hè thu như lúa, ngô, lạc... đã cho thu hoạch xong nên mức độ ảnh hưởng của các đối tượng sâu bệnh gây hại lên các loại cây trồng này không quá lớn. Đối với các diện tích cây trồng vụ Đông Xuân tại các khu vực phía Bắc chịu ảnh hưởng chủ yếu bởi các đối tượng: sâu xám, sâu khoang, châu chấu tre lưng vàng gây hại trên cây ngô; rầy xanh lá mạ gây hại trên các diện tích trồng lạc... Cây ăn quả có múi trên cả nước tiếp tục chịu ảnh hưởng bởi đối tượng sâu đục thân/cành. Bệnh xì mủ, bệnh loét sọc miệng cao tiếp tục phát sinh trên nhiều diện tích trồng cây cao su.

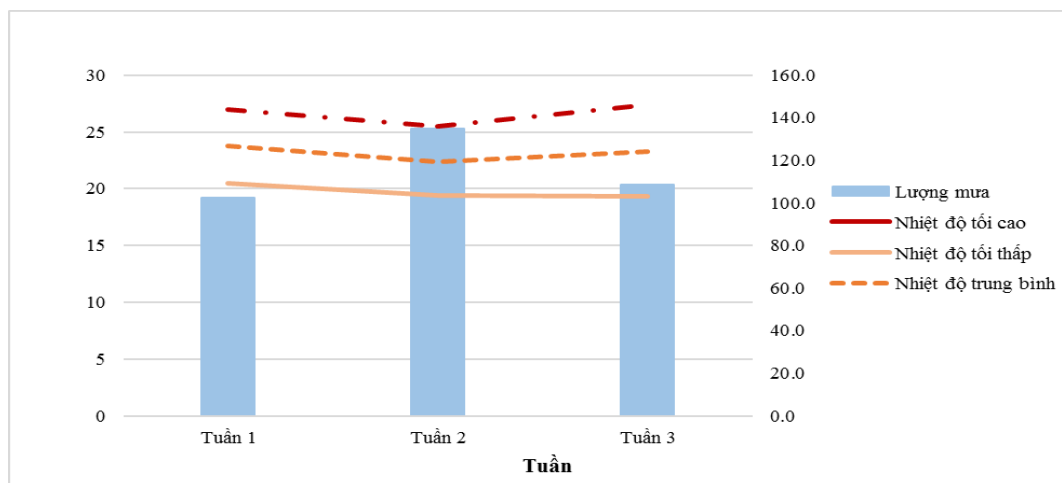


Đặc trưng khí tượng nông nghiệp và đặc trưng nông nghiệp từng khu vực trong cả nước trong tháng 11 năm 2022 cụ thể như sau:

I. Khu vực Bắc Trung Bộ

I.1. Đặc trưng khí tượng nông nghiệp tháng 11 năm 2022

Với số liệu khí tượng từ các trạm thuộc khu vực Bắc Trung Bộ trong tháng 11 năm 2022, thông báo đã tổng hợp diễn biến tổng lượng mưa và nhiệt độ tháng 11 của khu vực Bắc Trung Bộ như Hình dưới đây:



Hình 1: Diễn biến nhiệt độ và mưa tháng 11 năm 2022

Thống kê các đặc trưng khí tượng và lượng mưa tháng 11 khu vực Bắc Trung Bộ được thể hiện trong Bảng dưới đây:

Bảng 1: Đặc trưng khí tượng và lượng mưa tháng 11 năm 2022 khu vực Bắc Trung Bộ

Tuần \ Yếu tố	Nhiệt độ tối cao (độ C)	Nhiệt độ tối thấp (độ C)	Nhiệt độ trung bình (độ C)	Lượng mưa (mm)
Tuần 1	27.0	20.5	23.8	102.5
Tuần 2	25.5	19.4	22.4	135.1
Tuần 3	27.4	19.3	23.3	108.7
Đặc trưng KT tháng	27.4	19.3	23.2	346.3

Thống kê Bảng 1 cho thấy nhiệt độ trung bình các tuần trong tháng 11 dao động từ 22.4 đến 23.8 độ C, nhiệt độ tối cao dao động từ 25.5 đến 27.0 độ C và nhiệt độ tối thấp dao động từ 19.3 đến 20.5 độ C. Tổng lượng mưa dao động từ 102.5mm đến 135.1mm. Tổng lượng mưa trong tháng tương đối đồng đều.

I.2. Đặc trưng nông nghiệp tháng 11 năm 2022

Tổng hợp đặc trưng nông nghiệp tháng 11 năm 2022 khu vực Bắc Trung Bộ được thống kê trong bảng dưới đây:

Bảng 2: Đặc trưng nông nghiệp tháng 11 năm 2022 khu vực Bắc Trung Bộ

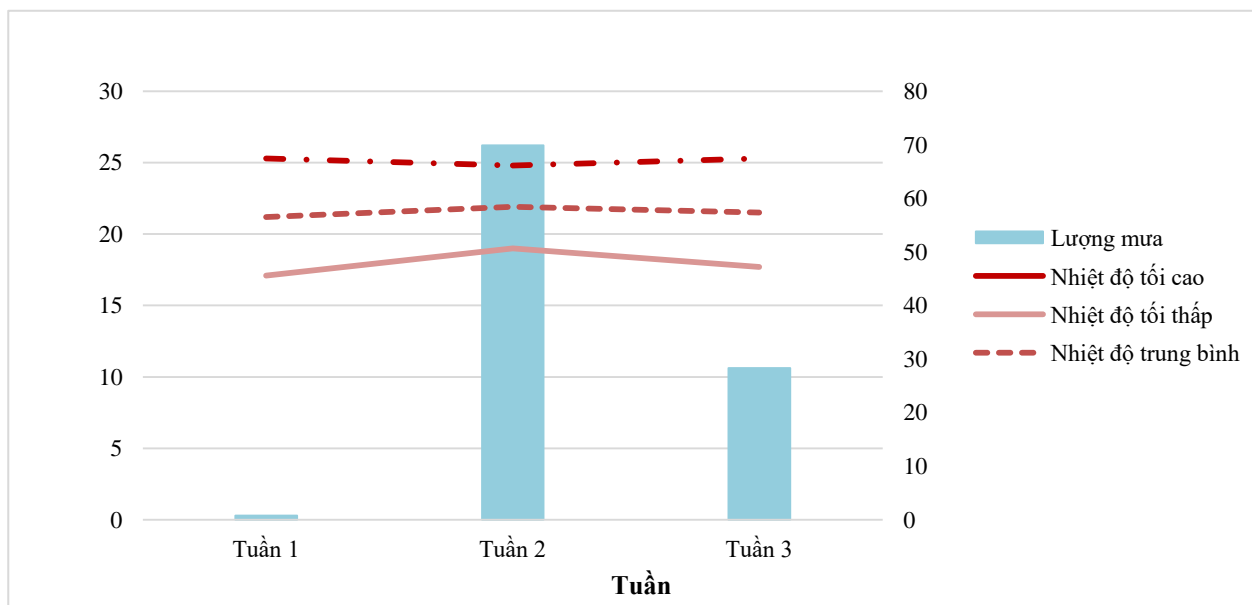
Cây trồng	Mùa vụ	Đặc trưng sinh trưởng	Các khuyến cáo, lưu ý
Cây lúa	Mùa	Chín – Thu hoạch	Tổng hợp từ bảng 1 cho thấy điều kiện thời tiết tuần đầu của tháng đã có đợt mưa lớn diện rộng ảnh hưởng đến tiến độ thu hoạch lúa mùa các tỉnh trong khu vực, nhiều diện tích cây trồng bị ngập úng.
Cây mía		Vươn lóng - tích lũy đường	Nhiệt độ tốt nhất cho giai đoạn phát triển này của cây mía là 28-35°C, thống kê số liệu khí tượng từ các trạm đo trong khu vực có thể nhận thấy nhiệt độ tương đối phù hợp cho mía phát triển giai đoạn này, tuy nhiên đầu tháng đã có mưa to – rất to ảnh hưởng đến quá trình sinh trưởng và phát triển của cây mía, cuối tháng mía sinh trưởng và phát triển bình thường. Trong tháng một số loại sâu bệnh gây hại chủ yếu như: bệnh thối đỏ, sâu bốn vạch.
Cây lạc	Đông	Gieo – mọc mầm – phân cành – ra	Cây lạc phát triển thuận lợi trong khoảng nhiệt độ từ 24 – 33°C. Lạc mọc mầm nhanh nhất ở nhiệt độ 30 - 34°C. Nhiệt độ tối cao cho sự mọc mầm

Cây trồng	Mùa vụ	Đặc trưng sinh trưởng	Các khuyến cáo, lưu ý
		hoa	khoảng 41 – 45°C. Hạt không nảy mầm dưới 5°C và trên 54°C. Theo thống kê từ bảng 1 cho thấy điều kiện thời tiết chưa thực sự thuận lợi cho cây lạc sinh trưởng và phát triển trong các giai đoạn của tuần này do ảnh hưởng của mưa lớn. Lưu ý thoát nước cho những ruộng trồng bị ngập úng.
Cây sắn		Phát triển thân lá – củ - thu hoạch	Thống kê số liệu khí tượng từ các trạm thực đo trong khu vực cho thấy nhiệt độ tháng giảm nhẹ và tổng lượng mưa tăng so với Tháng 11, cần chú ý một số loại sâu bệnh như: bệnh khảm vi rút, rệp sáp bột hồng; khi phát hiện diện tích nhiễm bệnh có thể sử dụng một số loại thuốc như thuốc trừ sâu bệnh hiệu quả.
Cây ngô	Hè thu	Thu hoạch	Ngô phát triển tốt trong khoảng nhiệt độ từ 24 - 30°C; nhiệt độ trên 38°C ảnh hưởng xấu đến quá trình sinh trưởng phát triển của cây. Theo thống kê từ bảng 1 có thể nhận thấy điều kiện thời tiết tương đối thuận lợi cho các giai đoạn sinh trưởng trong tuần này, cần chú ý một số sâu bệnh như bệnh ung thư ngô, sâu xanh đục trái; khi phát hiện diện tích nhiễm bệnh nên khẩn trương phun thuốc trừ sâu thích hợp.
	Đông	Gieo – cây con – 7 lá	
Rau màu		Phát triển thân lá - thu hoạch	Thống kê số liệu các trạm trong khu vực cho thấy nhiệt độ trung bình tháng 11 không thay đổi nhiều so với tháng 9; cần lưu ý một số sâu bệnh như: bệnh lở cổ rễ, sâu vẽ bùa; khi phát hiện diện tích nhiễm bệnh có thể sử dụng một số loại thuốc trừ sâu phù hợp. Cuối tháng khu vực có mưa to – rất to gây ảnh hưởng tới quá trình sinh trưởng và phát triển của rau màu.
Cây ăn quả		KTCB – chín – thu hoạch – chăm sóc	Thống kê số liệu khí tượng trong tuần cho thấy điều kiện khí hậu trong tuần tương đối phù hợp cho cây ăn quả phát triển giai đoạn này; cần chú ý một số loại sâu bệnh như: bệnh ghẻ nám, bệnh loét; khi phát hiện diện tích nhiễm bệnh có thể sử dụng một số loại thuốc trừ sâu hiệu quả, đảm bảo theo quy định cho phép. Lưu ý thoát nước cho các vườn trồng, ngập nước.

II. Khu vực Đông Bắc

II.1. Đặc trưng khí tượng nông nghiệp tháng 11 năm 2022

Với số liệu khí tượng từ các trạm thuộc khu vực Đông Bắc trong tháng 11 năm 2022, thông báo đã tổng hợp diễn biến tổng lượng mưa và nhiệt độ tháng 11 của khu vực như Hình dưới đây:



Hình 2: Diễn biến nhiệt độ và mưa tháng 11 năm 2022

Thống kê các đặc trưng khí tượng và lượng mưa tháng 11 khu vực Đông Bắc được thể hiện trong Bảng dưới đây:

Bảng 3: Đặc trưng khí tượng và lượng mưa tháng 11 năm 2022 khu vực Đông Bắc

Tuần \ Yếu tố	Nhiệt độ tối cao (độ C)	Nhiệt độ tối thấp (độ C)	Nhiệt độ trung bình (độ C)	Lượng mưa (mm)
Tuần 1	25.3	17.1	21.2	0.8
Tuần 2	24.8	19.0	21.9	69.9
Tuần 3	25.3	17.7	21.5	28.3
Đặc trưng KT tháng	25.3	17.1	21.5	99.0

Thống kê đặc trưng khí tượng trong bảng trên cho thấy, nền nhiệt độ trong tháng của khu vực dao động trong khoảng 17.1-25.3°C, nhiệt độ không khí trung bình trong tháng 11 đạt 21.5°C; tổng lượng mưa trong tháng 11 của khu vực đạt 99.0mm, lượng mưa trong tháng phân bố không đồng đều (tuần đầu tiên của tháng gần như không có mưa), mưa tập trung chủ yếu trong tuần 2 tháng 11 với lượng mưa của tuần đạt 69.9mm.

II.2. Đặc trưng nông nghiệp tháng 11 năm 2022

Tổng hợp đặc trưng nông nghiệp tháng 11 năm 2022 khu vực Đông Bắc được thống kê trong bảng dưới đây:

Bảng 4: Đặc trưng nông nghiệp tháng 11 năm 2022 khu vực Đông Bắc

Cây trồng	Mùa vụ	Đặc trưng sinh trưởng	Các khuyến cáo, lưu ý
Cây vải		Phát triển lộc	Cây vải trong khu vực Đông Bắc trong tháng 11 tiếp tục trong giai đoạn phát triển lộc. Trong thời kỳ này, việc cần hết sức lưu ý trong thời kỳ này là thực hiện các biện pháp nhằm kìm hãm sự phát triển của lộc đông trên cây vải (xiết nước; cuốc vỡ lật đất thành một vành tròn theo tán cây có độ rộng 50.0-70.0cm, sâu 10.0-15.0cm để chặt đứt bớt một phần rễ tơ đang hoạt động mạnh; tùy theo sinh trưởng của cây để khoan tiện từ 1-3 vòng tròn/cành (vòng khoan này cách vòng khoan kia từ 1-2cm); đối với diện tích vải đã bật lộc cần tiến hành ngắt bỏ phần lộc đã ra hoặc sử dụng thuốc hóa học để phun xử lý cho lộc rụng). Theo số liệu thống kê thực đo cho thấy, thời tiết trong tháng 11 cơ bản se lạnh và mưa tương đối thấp là điều kiện tương đối thuận lợi cho việc kìm hãm sự phát triển của lộc đông trên cây vải. Trong tháng, các đối tượng phát sinh gây hại trên cây vải: sâu đục thân, sâu đục gân lá, sâu đo ăn lộc non...
Cây ăn quả có múi		Quả xanh – quả chín - thu hoạch	Nền nhiệt độ của khu vực trong tháng 11 dao động trong khoảng 17.1-25.3°C, lượng mưa trong tháng của khu vực đạt 99.0mm. Có thể nhận thấy, điều kiện thời tiết trong tháng 11 cơ bản khá phù hợp cho công tác thu hoạch các diện tích quả có múi đã chín. Tuy nhiên, đối với sự sinh trưởng của cây trồng (đặc biệt là các diện tích quả có múi chưa cho thu hoạch hiện đang tiếp tục phát triển) thì lượng mưa trong tháng 11 khá thấp nên cần chú ý tưới thêm nước bổ sung cho cây ăn quả có múi. Các đối tượng sâu bệnh phát sinh gây hại trên cây ăn quả có múi trong tháng cần chú ý: sâu đục quả, bệnh loét, bệnh ghẻ sẹo, rám quả, sâu đục thân...
Cây ngô	Đông	Cây con - 9 lá – xoáy	Theo số liệu thống kê thực đo từ các trạm khí tượng trong khu vực cho thấy, nền nhiệt độ không

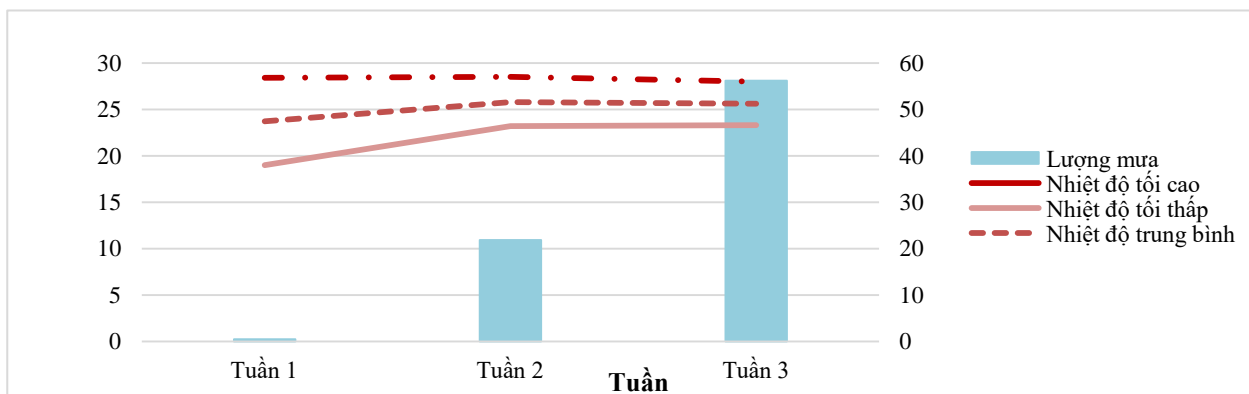
Cây trồng	Mùa vụ	Đặc trưng sinh trưởng	Các khuyến cáo, lưu ý
		nõn – trổ cờ - phun râu – phát triển bấp	khí trung bình trong tháng 11 của khu vực đạt 21.5°C, tổng lượng mưa trong tháng 11 của khu vực đạt 99.0mm, lượng mưa trong tháng phân bố không đồng đều, tuần 1, khu vực không có mưa khiến cho cây ngô sinh trưởng và phát triển chậm do thiếu nước (tuy nhiên, điều này lại giúp quá trình trổ cờ - thụ phấn trên cây ngô diễn ra thuận lợi), tuần 2 và tuần 3 mặc dù lượng mưa có tăng tuy nhiên vẫn không đáp ứng được nhu cầu nước của cây ngô. Do điều kiện thời tiết như trên, để bảo đảm cho cây ngô sinh trưởng khỏe mạnh, người dân cần chú ý tưới thêm nước bổ sung cho cây ngô, trong khi tưới nên kết hợp bón phân và làm cỏ. Sâu keo mùa thu, sâu đục thân, sâu xám, rệp hại ... là các đối tượng gây hại chủ yếu trên cây ngô trong tháng. Trong quá trình chăm sóc, cần lưu ý theo dõi chặt chẽ diễn biến của các đối tượng gây hại và chủ động phòng trừ khi thấy mức độ và mật độ gây hại của các đối tượng vượt quá mức cho phép.
Cây lạc	Đông	Trồng – cây con – phân cành – phát triển thân lá – đâm tia	Cây lạc trong khu vực Đông Bắc trong tháng 1 trong các giai đoạn mới trồng – cây con – phân cành. Nền nhiệt độ trong tháng 10 của khu vực cơ bản phù hợp với sinh trưởng của cây lạc, tuy nhiên, lượng mưa của khu vực trong tháng 11 tương đối thấp (tuần 1 tháng 11 khu vực Đông Bắc gần như không có mưa) đã khiến cho quá trình sinh trưởng của cây lạc bị ảnh hưởng. Để bảo đảm cho sinh trưởng của cây lạc trong điều kiện thời tiết như trên, người dân cần chú ý tưới thêm nước bổ sung cho cây lạc, bên cạnh đó, cần chú ý bón thúc kết hợp xới đất nhẹ (lưu ý khi xới không tiến hành vun gốc để cây lạc phân cành thuận lợi). Các đối tượng sâu bệnh phát sinh gây hại trên cây lạc trong tháng: bệnh lở cổ rễ, bệnh đốm lá, sâu xám ... cần chú ý theo dõi và chủ động phòng trừ các đối tượng trên và chủ động có các biện pháp phòng trừ tùy theo mức độ và mật độ gây hại của các đối tượng gây hại.

Cây trồng	Mùa vụ	Đặc trưng sinh trưởng	Các khuyến cáo, lưu ý
Cây rau màu		Phát triển thân lá - thu hoạch	Trong tháng 11, thời tiết của khu vực Đông Bắc chủ yếu là se lạnh và mưa tương đối thấp khiến cho cây rau màu sinh trưởng và phát triển kém (một số ngày trong tháng thời tiết âm u, có mưa phùn là điều kiện thuận lợi cho một số vi khuẩn và nấm phát triển trên cây rau màu gây ra một số bệnh: bệnh sương mai, bệnh lở cổ rễ, bệnh thối gốc mốc trắng...)
Cây sắn		Phát triển thân lá - phát triển củ - thu hoạch	Trong tháng 11, cây sắn trong khu vực Đông Bắc tiếp tục trong giai đoạn phát triển thân lá – thu hoạch. Nền nhiệt độ cơ bản không thay đổi nhiều so với tuần trước, lượng mưa của khu vực trong tháng 11 đạt 99.0mm. Cây sắn trong tháng 11 sinh trưởng và phát triển bình thường. Một số đối tượng sâu bệnh phát sinh gây hại trên cây sắn trong tháng: bệnh khảm lá sắn do virus, bọ phấn trắng, rệp sáp... Trong quá trình chăm sóc, cần chú ý theo dõi và kịp thời phát hiện các diện tích nhiễm bệnh để tiến hành thu gom và tiêu hủy nhằm tránh sự lây lan trên diện rộng của các đối tượng gây hại.

III. Khu vực Đồng Bằng Bắc Bộ

III.1. Đặc trưng khí tượng nông nghiệp tháng 11 năm 2022

Với số liệu khí tượng từ các trạm thuộc khu vực Đồng Bằng Bắc Bộ trong tháng 11 năm 2022, thông báo đã tổng hợp diễn biến tổng lượng mưa và nhiệt độ tháng 11 của khu vực như Hình dưới đây:



Hình 3: Diễn biến nhiệt độ và mưa tháng 11 năm 2022

Thông kê các đặc trưng khí tượng và lượng mưa tháng 11 khu vực Đồng Bằng Bắc Bộ được thể hiện trong Bảng dưới đây:

*Bảng 5: Đặc trưng khí tượng và lượng mưa tháng 11 năm 2022
khu vực Đồng Bằng Bắc Bộ*

Tuần \ Yếu tố	Nhiệt độ tối cao (độ C)	Nhiệt độ tối thấp (độ C)	Nhiệt độ trung bình (độ C)	Lượng mưa (mm)
Tuần 1	28.4	19.0	23.7	0.5
Tuần 2	28.5	23.2	25.8	21.9
Tuần 3	28.0	23.3	25.6	56.2
Đặc trưng KT tháng	28.5	19.0	25.0	78.6

Có thể nhận thấy tháng 11 khu vực Đồng Bằng Bắc Bộ có nền nhiệt độ dao động trong khoảng 19.0-28.5°C, nhiệt độ không khí trung bình tháng đạt 25.0°C; tổng lượng mưa tháng 11 trong khu vực là 78.6mm, trong tháng lượng mưa có xu thế tăng đều qua các tuần từ 0.5mm trong tuần đến 56.2mm trong tuần 3.

III.2. Đặc trưng nông nghiệp tháng 11 năm 2022

Tổng hợp đặc trưng nông nghiệp tháng 11 năm 2022 khu vực Đồng Bằng Bắc Bộ được thống kê trong bảng dưới đây:

Bảng 6: Đặc trưng nông nghiệp tháng 11 năm 2022 khu vực Đồng Bằng Bắc Bộ

Cây trồng	Mùa vụ	Đặc trưng sinh trưởng	Các khuyến cáo, lưu ý
Cây ăn quả có múi		Phát triển quả - chín - thu hoạch	Theo số liệu thống kê thực đo từ các trạm khí tượng trong khu vực cho thấy, nền nhiệt độ của khu vực trong tháng 11 dao động trong khoảng 19.0-28.5°C, lượng mưa của khu vực đạt 78.6mm. Trong điều kiện thời tiết như trên, việc thu hoạch các diện tích quả đã chín diễn ra thuận lợi và bảo đảm được chất lượng tránh sự hư hỏng trong quá trình bảo quản. Tuy nhiên, do lượng mưa trong tháng của khu vực tương đối thấp nên không bảo đảm được nhu cầu về nước cho quá trình sinh trưởng của cây ăn quả có múi nên cần chú ý tưới thêm nước bổ sung cho cây (nhất là các diện tích

Cây trồng	Mùa vụ	Đặc trưng sinh trưởng	Các khuyến cáo, lưu ý
			cây ăn quả có múi đang trong giai đoạn phát triển quả). Trong tháng, các đối tượng: sâu đục quả, sâu đục thân/cành, bệnh ghẻ sẹo, rám quả ... tiếp tục phát sinh gây hại trên cây ăn quả có múi.
Cây ngô	Đông	Cây con – xoáy nõn – trỗi cờ - phun râu – phát triển bắp – thu hoạch	Nền nhiệt độ trung của khu vực trong tháng 11 cơ bản phù hợp với sinh trưởng của cây ngô. Lượng mưa trong tháng của khu vực đạt 78.6mm (tạo điều kiện cho quá trình trỗi cờ - thụ phấn trên cây ngô diễn ra thuận lợi). Tuy nhiên, do lượng mưa trong tháng của khu vực khá thấp nên cây ngô sinh trưởng kém hơn nếu không được tưới thêm nước bổ sung. Do đó, trong quá trình chăm sóc, cần chú ý tưới thêm nước bổ sung cho cây ngô, trong khi tưới nên kết hợp bón phân hợp lý và làm cỏ để giúp cây ngô sinh trưởng khỏe mạnh và tăng khả năng chống chịu với sâu bệnh hại cũng như điều kiện ngoại cảnh bất lợi. Bên cạnh đó, cần chú ý các đối tượng sâu bệnh phát sinh gây hại trên cây ngô: sâu keo mùa thu, sâu cuốn lá, sâu đục thân, rệp hại...
Cây lạc	Đông	Cây con – phân cành – đâm tia	Cây lạc sinh trưởng tốt trong điều kiện nhiệt độ từ 23.0-33.0°C. Trong tháng 11, nhiệt độ không khí trung bình của khu vực đạt 25.0°C. Trong giai đoạn cây con – phân cành, cây lạc không yêu cầu quá nhiều nước, tuy nhiên cũng không được quá khô. Theo số liệu thống kê thực đo cho thấy, lượng mưa của khu vực đạt 78.6mm, lượng mưa trong tháng phân bố không đồng đều, lượng mưa thấp nhất xảy ra tại tuần 1 với lượng mưa đạt 0.8mm khiến cho các diện tích trồng lạc bị khô và cần được tưới bổ sung để bảo đảm cho sinh trưởng của cây lạc. Một số đối tượng sâu bệnh phát sinh gây hại trên cây lạc trong tháng: sâu xám, sâu cuốn lá, bệnh lở cổ rễ, bệnh đốm lá...
Cây nhãn		Chăm sóc sau thu hoạch – lộc bánh tẻ	Trong tháng 11, các diện tích nhãn trong khu vực Đồng bằng Bắc Bộ trong các giai đoạn chăm sóc sau thu hoạch – phát triển lộc – lộc bánh tẻ. Thời tiết của khu vực trong tháng 11 cơ bản se lạnh và mưa ít là điều kiện thuận lợi cho công tác vệ sinh

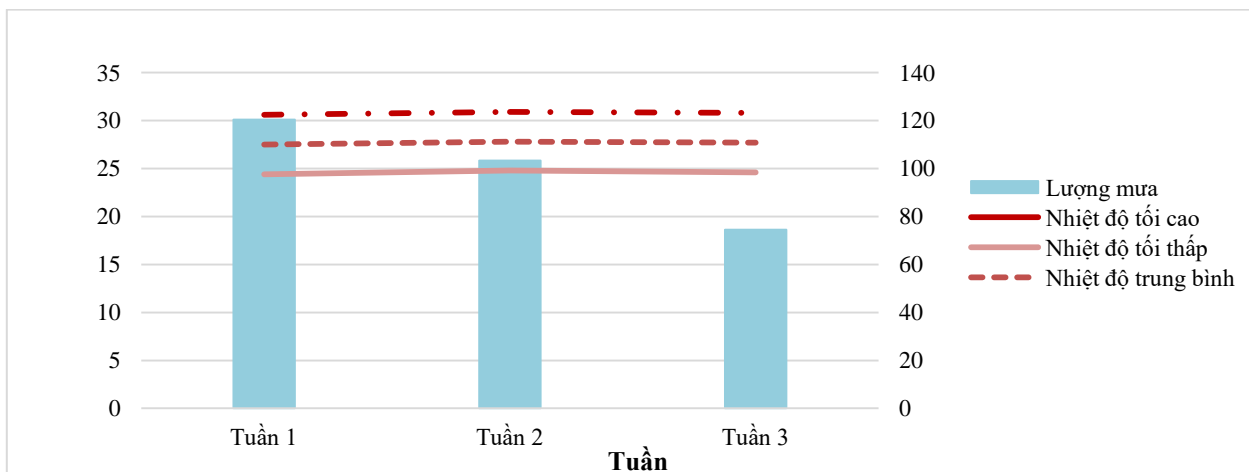
Cây trồng	Mùa vụ	Đặc trưng sinh trưởng	Các khuyến cáo, lưu ý
			<p>lại vườn cây sau thu hoạch nhằm hạn chế sự trú ngụ của các đối tượng gây hại trên cây nhãn như việc tìm hãm sự phát triển của lộc đông trên các diện tích nhãn đã ra lộc thành thực. Trong tháng, nhiều diện tích lộc thu trên cây nhãn đã thành thực nên cần có các biện pháp nhằm hạn chế tối đa sự phát triển của lộc đông trên cây nhãn như: xiết nước, khoanh cãnh, cuốc lật đất xung quanh gốc cây để chặt bót phần rễ ăn lan xung quanh; đồng thời, trong giai đoạn này các đối tượng: sâu đục gân lá, sâu ăn lá, bệnh thán thư, sâu đục thân/cành là các đối tượng gây hại chủ yếu trên cây nhãn cần chú ý.</p>
Cây chè		Phát triển búp – hái tận thu – chuẩn bị đón	<p>Theo số liệu thống kê thực đo từ các trạm khí tượng trong khu vực cho thấy, nền nhiệt độ của khu vực trong tháng 11 dao động trong khoảng 19.0-28.5°C, tổng lượng mưa của khu vực đạt 78.6mm. Trong điều kiện thời tiết như trên, cây chè sinh trưởng và phát triển chậm gây ảnh hưởng đến năng suất chè thu hoạch được. Cây chè trong khu vực trong tháng đã bước vào giai đoạn cuối của vụ thu hoạch chè. Do đó, người dân cần chú ý tập trung thu hoạch nốt những diện tích chè còn lại để chuẩn bị chuyển sang giai đoạn đón chè. Sâu đục thân, bọ xít muỗi, bệnh phòng lá chè... là các đối tượng gây hại trên cây chè trong tháng.</p>
Rau màu		Cây con - phát triển thân lá - thu hoạch	<p>Đối với cây rau màu các loại, nước là yếu tố rất quan trọng đối với quá trình sinh trưởng của cây rau màu. Trong tháng 11, khu vực Đồng bằng Bắc Bộ có lượng mưa đạt 78.6mm, cơ bản phù hợp cho công tác thu hoạch các diện tích rau màu đã đạt thành phẩm. Tuy nhiên, cũng do lượng mưa trong tuần của khu vực khá thấp, hơn nữa mưa phân bố không đồng đều khiến cho cây rau màu sinh trưởng kém gây ảnh hưởng đến năng suất cũng như chất lượng của cây rau khi thu hoạch. Các đối tượng sâu bệnh phát sinh gây hại trên cây rau màu trong tháng: sâu tơ, sâu cuốn lá, bọ nhày, rầy mềm... Trong quá trình chăm sóc, bên cạnh</p>

Cây trồng	Mùa vụ	Đặc trưng sinh trưởng	Các khuyến cáo, lưu ý
			việc phòng chống các đối tượng gây hại, người dân cần chú ý chủ động nguồn nước để tưới bổ sung cho cây rau màu trong điều kiện thời tiết mưa không đủ đáp ứng.
Cây sắn		Phát triển thân lá - phát triển củ - thu hoạch	Cây sắn trong khu vực trong tháng 11 tiếp tục trong giai đoạn phát triển thân lá – phát triển củ. Nền nhiệt độ trong tháng 11 của khu vực cơ bản phù hợp với sinh trưởng của cây sắn, lượng mưa của khu vực trong tháng 11 đạt 78.6mm, ở những nơi điều kiện thủy lợi cho phép, cần chú ý tưới thêm nước bổ sung cho cây sắn. Trong tháng, cây sắn chịu tác động bởi các đối tượng: bệnh khảm lá sắn do virus, bọ phấn trắng, rệp sáp ... người dân cần tiếp tục theo dõi và phát hiện các diện tích cây sắn bị nhiễm bệnh để kịp thời thu gom và tiêu hủy tránh để cho bệnh lây lan trên diện rộng gây ảnh hưởng đến sinh trưởng của cây sắn và nhằm bảo đảm được nguồn sản giống khỏe mạnh cho vụ gieo trồng tiếp theo.

IV. Khu vực Nam Bộ

IV.1. Đặc trưng khí tượng nông nghiệp tháng 11 năm 2022

Với số liệu khí tượng từ các trạm thuộc khu vực Nam Bộ trong tháng 11 năm 2022, báo cáo đã tổng hợp diễn biến tổng lượng mưa và nhiệt độ tháng 11 của khu vực như Hình dưới đây:



Hình 4: Diễn biến nhiệt độ và mưa tháng 11 năm 2022

Thông kê các đặc trưng khí tượng và lượng mưa tháng 11 khu vực Nam Bộ được thể hiện trong Bảng dưới đây:

Bảng 7: Đặc trưng khí tượng và lượng mưa tháng 11 năm 2022 khu vực Nam Bộ

Tuần	Nhiệt độ tối cao (độ C)	Nhiệt độ tối thấp (độ C)	Nhiệt độ TB (độ C)	Lượng mưa (mm)
Tuần 1	30.6	24.4	27.5	120.4
Tuần 2	30.9	24.8	27.8	103.4
Tuần 3	30.8	24.6	27.7	74.5
Đặc trưng KT tháng	30.9	24.4	27.7	298.3

Có thể nhận thấy nhiệt độ trong tháng 11 của khu vực dao động trong khoảng 24.4-30.9°C, nhiệt độ không khí trung bình đạt 27.7°C, tổng lượng mưa tháng đạt 298.3mm. Trong tháng 11, nền nhiệt độ của khu vực tương đối ổn định, lượng mưa trong tháng có xu thế giảm dần qua các tuần.

IV.2. Đặc trưng nông nghiệp tháng 11 năm 2022

Tổng hợp đặc trưng nông nghiệp tháng 11 năm 2022 khu vực Nam Bộ được thông kê trong bảng dưới đây:

Bảng 8: Đặc trưng nông nghiệp tháng 11 năm 2022 khu vực Nam Bộ

Cây trồng	Đặc trưng sinh trưởng	Các khuyến cáo, lưu ý
Lúa (Thu Đông – Mùa 2022)	Mạ, đẽ nhánh, đòng – trỗ, chín, thu hoạch	Đại đa số các diện tích lúa Thu đông – Mùa trong khu vực Nam Bộ đã cho thu hoạch. Trong tháng 11, tổng lượng mưa của khu vực đạt 298.3mm, mưa có xu hướng giảm dần về cuối tháng, người dân cần tranh thủ những ngày thời tiết tạnh ráo để tiến hành thu hoạch các diện tích lúa đã cho thu hoạch. Đối với các diện tích lúa còn lại, chú ý bảo đảm đủ nước cho cây lúa (nhất là các diện tích lúa trong giai đoạn đứng cái – trỗ chín, cần duy trì mực nước trong ruộng từ 5-7cm). Trong tháng, bệnh đen lép hạt, đạo ôn, rầy nâu, ốc bươu vàng, chuột gây hại tiếp tục phát sinh gây hại trên nhiều diện tích lúa trong khu vực, trong quá trình chăm sóc, người dân cần chú ý theo dõi chặt chẽ diễn biến của các đối tượng gây hại để kịp thời có các biện pháp phòng trừ.
Lúa Đông xuân	Mạ - đẽ nhánh – đòng trỗ	

Cây trồng	Đặc trưng sinh trưởng	Các khuyến cáo, lưu ý
Cây xoài	Ra hoa, nuôi quả, thu hoạch	Nhiệt độ thích hợp cho cây xoài phát triển từ 23.0-28.0°C. Nền nhiệt độ của khu vực trong tháng dao động trong khoảng 24.4-30.9°C, tổng lượng mưa trong tháng của khu vực đạt 298.3mm. Có thể nhận thấy, điều kiện thời tiết trong tháng 11 tương đối thuận lợi cho cây xoài sinh trưởng và phát triển. Cây xoài trong giai đoạn nuôi quả, cần chú ý bón phân để tăng chất lượng cho quả xoài. Trong tháng, một số đối tượng gây hại trên cây xoài: bệnh thán thư, xì mù thân, phấn trắng, kiến các loại... gây hại trên nhiều diện tích xoài thuộc các tỉnh Đồng Nai, Đồng Tháp, Tiền Giang, Vĩnh Long, An Giang, Hậu Giang, ...
Cây ăn quả có múi (cam, quýt, bưởi)	Đang trong nhiều giai đoạn	So với tháng 10, tháng 11 khu vực Nam Bộ có nền nhiệt độ tăng, lượng mưa giảm nhẹ. Điều kiện thời tiết của khu vực trong tháng khá thuận lợi cho cây ăn quả có múi sinh trưởng và phát triển (chú ý bảo đảm đủ nước cho cây ăn quả có múi trong giai đoạn phát triển quả). Lưu ý một số đối tượng sâu bệnh phát sinh gây hại trên cây ăn quả có múi: sâu vẽ bùa, sâu xanh, sâu đục cành, bệnh loét, bệnh vàng lá...
Sầu riêng	Chăm sóc sau thu hoạch – phát triển thân lá	Theo số liệu thống kê thực đo từ các trạm khí tượng trong khu vực cho thấy, nhiệt độ trung bình của khu vực trong tháng 11 đạt 27.7°C, lượng mưa trong tháng 11 của khu vực đạt 298.3mm. Trong điều kiện thời tiết tương đối thuận lợi, cây sầu riêng sinh trưởng và phát triển khá tốt. Trong giai đoạn này, cần lưu ý xử lý nấm bệnh phát sinh gây hại trên cây sầu riêng để hạn chế thấp nhất mức độ ảnh hưởng của các đối tượng này đến sinh trưởng và phát triển của cây. Các đối tượng gây hại chủ yếu trên cây sầu riêng trong tháng: bệnh nấm hồng, bệnh thán thư, bệnh thối góc xì mù...
Điều	Chăm sóc –	Trong tháng 11, khu vực Nam Bộ có nền nhiệt độ và lượng

Cây trồng	Đặc trưng sinh trưởng	Các khuyến cáo, lưu ý
	ra hoa	mưa tương đối thuận lợi cho cây điều sinh trưởng và phát triển. Cây điều trong khu vực Nam Bộ hiện đang trong giai đoạn chăm sóc chăm sóc – ra hoa. Trong giai đoạn này, cần lưu ý: chú ý quan sát các lá đã già, bóp giòn để tiến hành xả lá, cắt bỏ bớt cành già, cành dưới tán không hiệu quả, dọn dẹp vệ sinh lại xung quanh gốc cây, tiến hành thu gom và tiêu hủy toàn bộ tàn dư thực vật xung quanh gốc cây nhằm hạn chế sự trú ngụ của các đối tượng gây hại. Bệnh thán thư, bọ đục chồi, bọ xít muỗi, bị trĩ tiếp tục phát sinh gây hại trên nhiều diện tích trồng điều thuộc các tỉnh Đồng Nai, Bình Phước, Bà Rịa Vũng Tàu, Bình Dương.
Sắn	Phát triển thân lá, phát triển củ, thu hoạch	Theo số liệu thống kê thực đo từ các trạm khí tượng trong khu vực cho thấy, điều kiện thời tiết trong tháng 11 tương đối thuận lợi cho cây sắn sinh trưởng và phát triển. Trong tháng, các đối tượng: bệnh khảm lá sắn do virus, bọ phấn trắng, bệnh thối củ tiếp tục phát sinh gây hại trên cây sắn. Cần tiếp tục theo dõi và phát hiện các diện tích nhiễm để kịp thời thu gom và tiêu hủy nhằm hạn chế sự lây lan trên diện rộng của các đối tượng gây hại.
Cây rau màu	Các giai đoạn khác nhau	Thời tiết trong tháng 11 của khu vực tương đối thuận lợi cho cây rau màu các loại sinh trưởng và phát triển. Trong tháng, do điều kiện thời tiết thuận lợi, các đối tượng sâu bệnh phát sinh gây hại trên cây rau màu các loại có xu thế gia tăng, một số đối tượng sâu bệnh gây hại trong tháng: sâu khoang, sâu tơ, bọ nhảy sâu cuốn lá, nhện, rầy các loại... cần theo dõi sát sao diễn biến của các đối tượng gây hại và kịp thời phun thuốc phòng trừ khi phát hiện ra các đối tượng gây hại vượt quá ngưỡng cho phép (bảo đảm an toàn vệ sinh thực phẩm khi thu hoạch).
Cây ngô	Cây con, phát triển	Điều kiện nhiệt độ và lượng mưa của khu vực trong tháng 11 tương đối thuận lợi cho quá trình sinh trưởng của cây

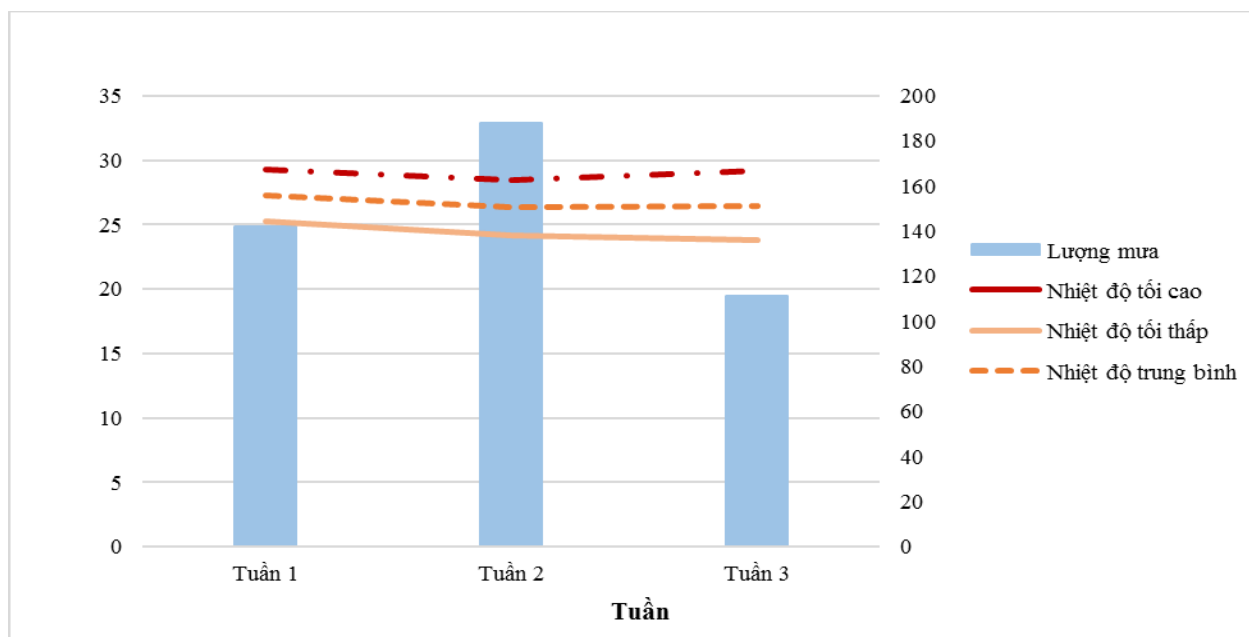
Cây trồng	Đặc trưng sinh trưởng	Các khuyến cáo, lưu ý
	thân lá, trổ cờ, thu hoạch	ngô. Trong tháng, các đối tượng gây hại chủ yếu trên cây ngô cần chú ý: sâu xám, sâu keo mùa thu, sâu cuốn lá, sâu đục thân, rệp hại cờ, sâu đục bắp ...
Cây chôm chôm	Chăm sóc, phát triển thân lá	Nền nhiệt độ trung bình của khu vực trong tháng 11 đạt 27.7°C, lượng mưa trong tháng 11 của khu vực đạt 298.3mm. Điều kiện thời tiết trong tháng của khu vực cơ bản khá thuận lợi sinh trưởng của cây chôm chôm cũng như công tác chăm sóc cây chôm chôm sau thu hoạch. Giai đoạn chăm sóc, người dân cần chú ý tỉa cành, bón phân để giúp cây chôm chôm nhanh chóng phục hồi và sinh trưởng khỏe mạnh. Trong giai đoạn này, lưu ý một số đối tượng gây hại trên cây chôm chôm: bọ xít, rệp sáp, kiến các loại... xuất hiện tại các tỉnh Bình Phước, Đồng Nai, Bình Dương, Thành phố Hồ Chí Minh
Mía	Đẻ nhánh - vươn lóng – tích lũy đường	Theo số liệu thống kê thực đo từ các trạm khí tượng trong khu vực cho thấy, nhiệt độ trung bình của khu vực trong tháng 11 đạt 27.7°C, lượng mưa trong tháng 11 của khu vực đạt 298.3mm Cây mía hiện sinh trưởng và phát triển tốt. Lưu ý các đối tượng gây hại trên cây mía trong tháng: sâu đục thân, bọ hung, bọ phấn trắng...
Cây cao su	Khai thác mủ	Theo số liệu thống kê thực đo từ các trạm khí tượng trong khu vực cho thấy, thời tiết trong tháng 11 của khu vực Nam Bộ tương đối thuận lợi cho sinh trưởng của cây cao su. Trong giai đoạn khai thác mủ, cần chú ý bón phân bổ sung cho cây một cách cân đối và hợp lý để cây cao su sinh trưởng khỏe mạnh và tăng năng suất mủ cao su thu hoạch được. Bệnh phấn trắng, bệnh nấm hồng là một số đối tượng cần chú ý trên cây cao su trong giai đoạn này.
Mít	Phát triển thân lá, nuôi quả, thu	Nền nhiệt độ trung bình tháng 11 của khu vực đạt 27.7°C, lượng mưa trong tháng của khu vực đạt 298.3mm. Có thể nhận thấy điều kiện thời tiết trong tháng tương đối thuận lợi

Cây trồng	Đặc trưng sinh trưởng	Các khuyến cáo, lưu ý
	hoạch	cho cây mía phát triển (chú ý bón phân cho các diện tích mít đang nuôi quả để giúp tăng chất lượng trái mít). Cần lưu ý một số sâu bệnh thường gặp trong các giai đoạn phát triển này: các loại sâu đục thân, đục cành, ruồi đục trái, sâu đục trái, rệp sáp ở các tỉnh Vĩnh Long, Đồng Tháp, Sóc Trăng, Long An, Tiền Giang.
Hồ tiêu	Phát triển thân lá - nuôi quả	Trong giai đoạn phát triển thân lá – nuôi quả, cần chú ý theo dõi chặt chẽ diễn biến của các đối tượng gây hại trên cây hồ tiêu (bệnh chết nhanh, bệnh chết chậm, tuyến trùng hại rễ ...) để kịp thời có các biện pháp xử lý.
Cây cà phê	Nuôi quả - thu hoạch	Nền nhiệt độ và lượng mưa trong tháng 11 tương đối thuận lợi cho cây cà phê phát triển. Cây cà phê hiện đang bước vào giai đoạn thu hoạch quả, cần lưu ý lựa chọn những ngày thời tiết tạnh ráo để thu hoạch. Trong tháng, các đối tượng sâu bệnh phát sinh gây hại trên cây cà phê cần chú ý: bệnh khô cành, gỉ sắt và bọ xít muỗi ở tỉnh Bình Phước và Đồng Nai.
Dừa	Đang trong các giai đoạn	Nền nhiệt độ trung bình tháng 11 của khu vực đạt 27.7°C, lượng mưa trong tháng của khu vực đạt 298.3mm; điều kiện nhiệt độ và lượng mưa trong tháng 11 tương đối thích hợp cho các giai đoạn phát triển của cây dừa. Chú ý các đối tượng: bọ cánh cứng, bọ rùa, kiến vương, bọ xít gây hại trên cây dừa tại các tỉnh Cà Mau, Bến Tre, Tiền Giang, Sóc Trăng, Kiên Giang, Trà Vinh.
Cây thanh long	Nuôi quả - thu hoạch	Cây thanh long tron tháng 11 tiếp tục trong giai đoạn nuôi quả - thu hoạch. Nền nhiệt độ và lượng mưa trong tháng 11 tương đối phù hợp với sinh trưởng của cây thanh long. Khi thu hoạch nên chọn những ngày thời tiết nắng ráo để bảo đảm chất lượng của quả thanh long thành phẩm. Một số sâu bệnh thường gặp trong các giai đoạn phát triển này: các loại kiến, bọ xít, ruồi vàng hoặc hiện tượng nứt vỏ trái.

V. Khu vực Nam Trung Bộ

V.1. Đặc trưng khí tượng nông nghiệp tháng 11 năm 2022

Với số liệu khí tượng từ các trạm thuộc khu vực Nam Trung Bộ trong tháng 11 năm 2022, báo cáo đã tổng hợp diễn biến tổng lượng mưa và nhiệt độ tháng 11 của khu vực như hình dưới đây:



Hình 5: Diễn biến nhiệt độ và mưa tháng 11 năm 2022

Thống kê các đặc trưng khí tượng và lượng mưa tháng 11 khu vực Nam Trung Bộ được thể hiện trong bảng dưới đây:

Bảng 9: Đặc trưng khí tượng và lượng mưa tháng 11 năm 2022 khu vực Nam Trung Bộ

THÁNG 11	Nhiệt độ tối cao	Nhiệt độ tối thấp	Nhiệt độ trung bình	Lượng mưa
Tuần 1	29.3	25.3	27.3	142.3
Tuần 2	28.5	24.2	26.4	188.0
Tuần 3	29.2	23.8	26.5	111.5
Đặc trưng KT tháng 11	29.3	23.8	26.7	441.8

Có thể nhận thấy nhiệt độ trong tháng dao động từ 23.8 độ C đến 29.3 độ C, nhiệt độ trung bình tháng là 26.7 độ C và tổng lượng mưa là 441.8mm. Tổng lượng mưa lớn nhất tại tuần 2 và thấp nhất tại tuần 3.

V.2. Đặc trưng nông nghiệp tháng 11 năm 2022

Tổng hợp đặc trưng nông nghiệp tháng 11 năm 2022 khu vực Nam Trung Bộ được thống kê trong bảng dưới đây:

Bảng 10: Đặc trưng nông nghiệp tháng 11 năm 2022 khu vực Nam Trung Bộ

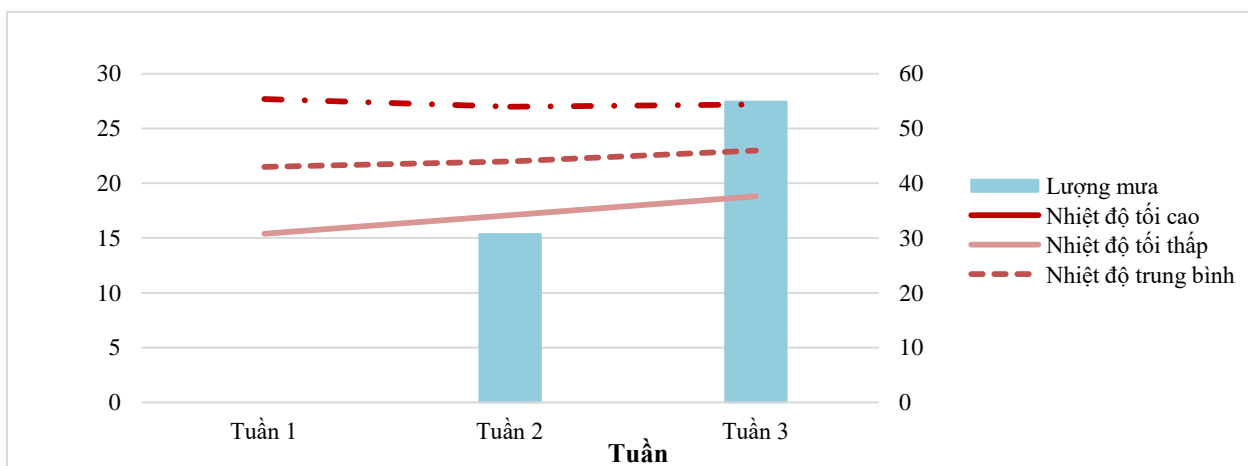
Cây trồng	Vụ	Trà	Giai đoạn sinh trưởng	Các khuyến cáo, lưu ý
Lúa	Mùa	Sớm	Chắc xanh – thu hoạch	Tổng hợp từ bảng 9 cho thấy điều kiện thời tiết thuận lợi cho lúa sinh trưởng và phát triển ở các giai đoạn này. Trong tháng Bệnh đạo ôn lá tiếp tục phát sinh gây hại lúa giai đoạn đẻ nhánh – đòng. Bệnh đạo ôn cổ bông gây hại cục bộ trên lúa giai đoạn đòng – trổ. Ngoài ra, sâu cuốn lá nhỏ, sâu đục thân 2 chấm, bọ trĩ tiếp tục phát sinh gây hại lúa Mùa giai đoạn mạ - đẻ nhánh - làm đòng, mức độ hại nhẹ - trung bình.
		Chính vụ	Mạ- đẻ nhánh – đòng – đòng trổ	
Ngô	Vụ mùa 2022		Cây con - PTTL	Theo thống kê từ bảng 9 cho thấy điều kiện thời tiết thuận lợi cho ngô ở các giai đoạn này. Trong tháng sâu keo mùa thu tiếp tục phát sinh, phát triển và gây hại, mức độ hại phổ biến từ nhẹ - trung bình. các đối tượng sinh vật gây hại khác như sâu xám, sâu đục thân, sâu cắn lá, bệnh khô vằn, chuột phát sinh gây hại phổ biến ở mức nhẹ - trung bình, hại nặng cục bộ.
Sắn	ĐX 2021-2022		PT thân lá - nuôi củ - thu hoạch	Tổng hợp tháng 11 cho thấy điều kiện thời tiết thích hợp cho cây sắn sinh trưởng và phát triển. Trong tháng bệnh khảm lá virus tiếp tục lây lan và gây hại mạnh tại các vùng trồng sắn. Ngoài ra, cần lưu ý các đối tượng sinh vật gây hại khác như: bọ phấn trắng, rệp sáp.
	Hè thu 2022		Cây con – tạo củ	
Rau màu			Các giai đoạn	Các đối tượng sinh vật hại như sâu xanh, sâu tơ, bọ nhảy, sâu khoang, rệp, bọ trĩ, bệnh lở cổ rễ, bệnh sương mai tiếp tục gây hại nhẹ - trung bình, cục bộ hại nặng trên rau họ hoa thập tự; bệnh mốc sương, héo xanh, bệnh héo vàng tiếp tục hại trên cây họ bầu bí; bệnh lở cổ rễ, chết ẻo, thối gốc phát sinh gây hại cục bộ trên rau giai đoạn cây con.

Cây trồng	Vụ	Trà	Giai đoạn sinh trưởng	Các khuyến cáo, lưu ý
Thanh long			Chăm sóc - thu hoạch	Từ bảng 9 cho thấy điều kiện thời tiết thuận lợi cho cây thanh long sinh trưởng và phát triển. Bệnh đốm nâu tiếp tục phát sinh và gây hại mạnh do điều kiện thời tiết mưa nhiều và ẩm độ cao. Lưu ý cắt bỏ những cành bị nhiễm bệnh, cạo bỏ những phần thịt lá bị bệnh đem tiêu hủy hạn chế tránh lây lan.
Sầu riêng			Chăm sóc sau thu hoạch	Trong tháng, kiện thuận thời tiết lợi cho cây sầu riêng sinh trưởng và phát triển. Bệnh xì mủ có khả năng tiếp tục gia tăng diện tích nhiễm, nhất là trên những vườn chăm sóc kém, không thoát nước tốt.
Hồ tiêu			Quả non – nuôi quả	Thống kê từ bảng 9 cho thấy điều kiện thời tiết thuận lợi cho cây hồ tiêu sinh trưởng, phát triển. Trong tháng bệnh chết nhanh, bệnh chết chậm, tuyến trùng hại rễ có khả năng phát sinh và gây hại tăng, hại nặng cục bộ trên những vườn cây lâu năm chăm sóc kém.

VI. Khu vực Tây Bắc

VI.1. Đặc trưng khí tượng nông nghiệp tháng 11 năm 2022

Với số liệu thực đo từ các trạm khí tượng thuộc khu vực Tây Bắc trong tháng 11 năm 2022, diễn biến tổng lượng mưa và nhiệt độ tháng 11 của khu vực được khái quát như hình dưới đây:



Hình 6: Diễn biến nhiệt độ và mưa tháng 11 năm 2022

Thông kê các đặc trưng khí tượng và lượng mưa tháng 11 khu vực Tây Bắc được thể hiện trong Bảng dưới đây:

Bảng 11: Đặc trưng khí tượng và lượng mưa tháng 11 năm 2022 khu vực Tây Bắc

THÁNG 11	Nhiệt độ tối cao	Nhiệt độ tối thấp	Nhiệt độ trung bình	Lượng mưa
Tuần 1	27.7	15.4	21.5	0.0
Tuần 2	27	17.1	22.0	30.7
Tuần 3	27.2	18.8	23.0	54.9
Đặc trưng KT tháng	27.7	15.4	22.2	85.6

Từ bảng 11, có thể nhận thấy, nền nhiệt độ của khu vực Tây Bắc trong tháng 11 dao động trong khoảng 15.4-27.7°C; nhiệt độ không khí trung bình của khu vực đạt 22.2°C, tổng lượng mưa trong tháng 11 của khu vực đạt 85.6mm.

VI.2. Đặc trưng nông nghiệp tháng 11 năm 2022

Tổng hợp đặc trưng nông nghiệp tháng 11 năm 2022 khu vực Tây Bắc được khái quát trong bảng dưới đây:

Bảng 12: Đặc trưng nông nghiệp tháng 11 năm 2022 khu vực Tây Bắc

Cây trồng	Mùa vụ	Đặc trưng sinh trưởng	Các khuyến cáo, lưu ý
Cây ngô	Đông	Cây con – xoáy nõn – trổ cờ - phun râu – phát triển bắp	Cây ngô trong khu vực Tây Bắc trong tháng 11 trong các giai đoạn cây con – xoáy nõn – trổ cờ - phun râu. Trong các giai đoạn này, cây ngô cần đủ nước để bảo đảm cho sinh trưởng của cây. Theo số liệu thống kê thực đo cho thấy, lượng mưa trong tháng 11 của khu vực đạt 85.6mm. Có thể nhận thấy, lượng mưa trong tháng của khu vực tương đối thấp không đáp ứng được nhu cầu về nước của cây ngô nên cần chú ý tưới bổ sung thêm (riêng đối với các diện tích ngô đang trong giai đoạn trổ cờ, điều này giúp cho quá trình trổ cờ - thụ phấn trên cây ngô diễn ra thuận lợi). Một số đối tượng sâu bệnh phát sinh gây hại trên cây ngô trong tháng: sâu xám, sâu keo mùa thu, sâu đục thân, rệp hại... cần chú ý theo dõi diễn biến

Cây trồng	Mùa vụ	Đặc trưng sinh trưởng	Các khuyến cáo, lưu ý
			của các đối tượng gây hại và chủ động có các biện pháp phòng trừ kịp thời.
Cây lạc	Đông	Mới trồng - cây con – phân cành – đâm tía	Nền nhiệt độ của khu vực trong tháng của khu vực dao động trong khoảng 15.4-27.7°C, có thể nhận thấy, điều kiện nhiệt độ của khu vực trong tuần cơ bản phù hợp với sinh trưởng của cây lạc; tổng lượng mưa của khu vực đạt 85.6mm chưa bảo đảm được nhu cầu về nước của cây lạc nên cần chú ý tưới bổ sung, trong khi tưới nên kết hợp bón phân, làm cỏ và xới đất nhẹ để giúp cây lạc sinh trưởng khỏe mạnh. Trong tháng, các đối tượng tiếp tục phát sinh gây hại trên cây lạc: sâu xám, sâu cuốn lá, bệnh đốm lá, bệnh lở cổ rễ...
Cây sắn		Phát triển thân lá – phát triển củ - thu hoạch	Theo số liệu thống kê thực đo từ các trạm khí tượng trong khu vực cho thấy, nhiệt độ không khí trung bình trong tháng 11 của khu vực đạt 22.2°C, tổng lượng mưa của khu vực đạt 85.6mm. Trong điều kiện thời tiết có mưa tương đối thấp, việc thu hoạch cũng như việc chế biến và bảo quản các diện tích sắn củ đã đạt thành phẩm trên cây sắn diễn ra thuận lợi, nên người dân cần tranh thủ những ngày thời tiết khô ráo để tập trung thu hoạch các diện tích sắn củ đã già, sau thu hoạch nhanh chóng dọn dẹp và vệ sinh lại ruộng, tiến hành thu gom và tiêu hủy những phần cây sắn bị nhiễm bệnh, lựa chọn ra những cây sắn khỏe mạnh để làm giống cho vụ tiếp theo.
Cây ăn quả có múi		Phát triển quả - quả chín – thu hoạch	Tổng lượng mưa của khu vực trong tháng 11 đạt 85.6mm (tuần 1 tháng 11 khu vực Tây Bắc không có mưa) là điều kiện thuận lợi cho công tác thu hoạch các diện tích cây ăn quả có múi thành

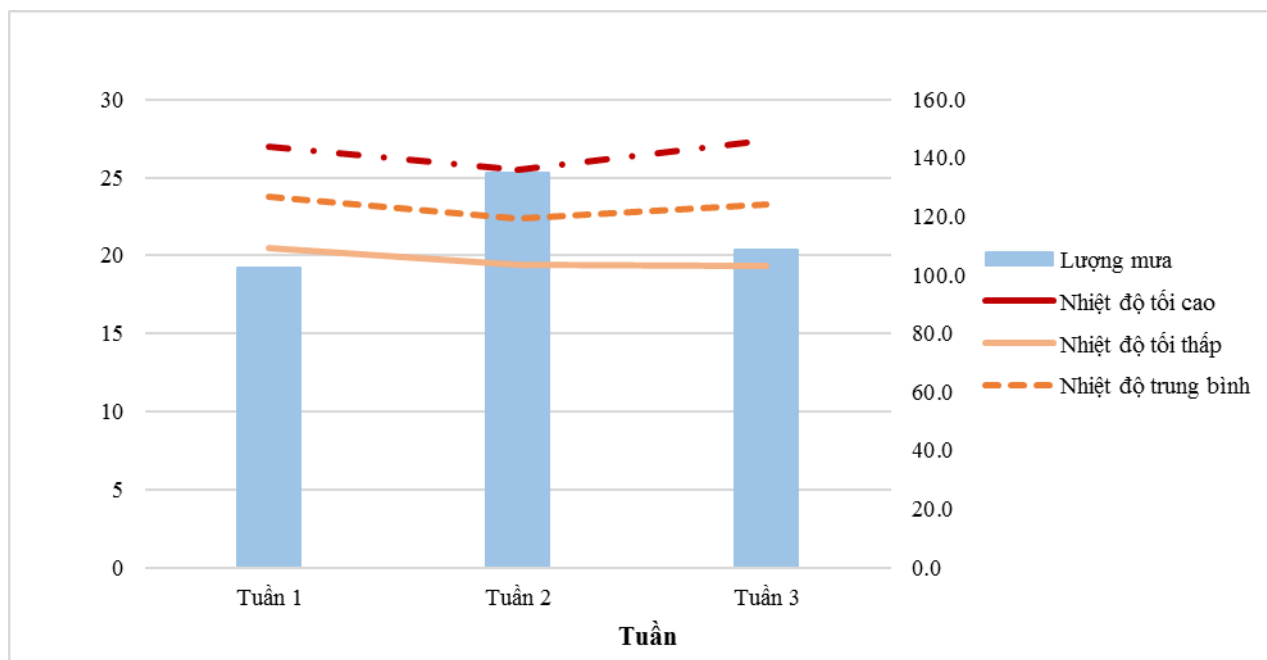
Cây trồng	Mùa vụ	Đặc trưng sinh trưởng	Các khuyến cáo, lưu ý
			<p>phẩm. Tuy nhiên, cũng do lượng mưa trong tháng của khu vực tương đối thấp nên không bảo đảm được nhu cầu về nước cho cây ăn quả có múi (nhất là các diện tích cây ăn quả có múi tiếp tục trong giai đoạn phát triển quả). Do đó, trong quá trình chăm sóc, người dân cần chú ý tưới thêm nước bổ sung cho cây. Các đối tượng sâu bệnh phát sinh gây hại trên cây ăn quả có múi trong tháng: sâu đục quả, sâu đục thân/cành, bệnh ghẻ sẹo, rám quả...</p>
Cây nhãn		Chăm sóc sau thu hoạch – lộc bánh tẻ	<p>Trong tháng 11, cây nhãn trong khu vực Tây Bắc chuyển sang giai đoạn chăm sóc sau thu hoạch – lộc bánh tẻ. Từ số liệu thống kê thực đo cho thấy, thời tiết của khu vực trong tháng 11 khá thuận lợi cho công tác chăm sóc, vệ sinh lại vườn cây sau thu hoạch nhằm giúp cây nhãn nhanh chóng phục hồi sau thu hoạch cũng như hạn chế sự trú ngụ của các đối tượng sâu bệnh hại trên cây nhãn. Trong tháng, một số diện tích nhãn đã ra lộc thu thành thực, để nhằm hạn chế sự phát triển của lộc đông trên cây nhãn, người dân cần chú ý không tưới nước hay bón phân đối với các diện tích này. Trong tháng, cây nhãn chịu tác động bởi các đối tượng: sâu đục gân lá, sâu đo ăn lộc non, bọ xít, sâu đục thân...</p>
Cây chè		Phát triển búp – hái tận thu – đốn	<p>So với tháng 10, nền nhiệt độ của khu vực Tây Bắc trong tháng 11 cơ bản không thay đổi nhiều (với mức biến động của nhiệt độ không khí trung bình tháng 0.2°C), tổng lượng mưa của khu vực đạt 85.6mm. Trong điều kiện thời tiết se lạnh và mưa tương đối thấp, quá trình phát triển búp trên cây chè diễn ra chậm lại, trực tiếp khiến năng</p>

Cây trồng	Mùa vụ	Đặc trưng sinh trưởng	Các khuyến cáo, lưu ý
			suất chè thu hoạch được giảm sút. Hiện nay, cây chè trong khu vực Tây Bắc đã bước vào giai đoạn cuối vụ thu hoạch chè năm 2022, các phần diện tích chè còn có thể cho thu hoạch, người dân cần tập trung thu hoạch để chuẩn bị chuyển sang giai đoạn đốn chè; đối với các diện tích chè còn lại đã hết khả năng thu hái, tùy theo từng tình hình sinh trưởng của cây chè để tiến hành đốn hợp lý. Sâu đục thân, bệnh phồng lá chè là các đối tượng gây hại chủ yếu trên cây chè trong tháng.

VII. Khu vực Tây Nguyên

VII.1. Đặc trưng khí tượng nông nghiệp tháng 11 năm 2022

Với số liệu khí tượng từ các trạm thuộc khu vực Tây Nguyên trong tháng 11 năm 2022, báo cáo đã tổng hợp diễn biến tổng lượng mưa và nhiệt độ tháng 11 của khu vực như hình dưới đây:



Hình 7: Diễn biến nhiệt độ và mưa tháng 11 năm 2022

Thống kê các đặc trưng khí tượng và lượng mưa tháng 11 khu vực Tây Nguyên được thể hiện trong bảng dưới đây:

Bảng 13: Đặc trưng khí tượng và lượng mưa tháng 11 năm 2022 khu vực Tây Nguyên

THÁNG 11	Nhiệt độ tối cao	Nhiệt độ tối thấp	Nhiệt độ trung bình	Lượng mưa
Tuần 1	27	20.5	23.8	102.5
Tuần 2	25.5	19.4	22.4	135.1
Tuần 3	27.4	19.3	23.3	108.7
Đặc trưng KT tháng 11	27.4	19.3	23.2	346.3

Có thể nhận thấy nhiệt độ tháng 11 dao động từ 19.3 đến 27.4 độ C, nhiệt độ trung bình tháng 23.2 độ C, tổng lượng mưa tháng 346.3 mm. Lượng mưa lớn nhất vào tuần thứ 2 với tổng lượng mưa là 135.1 mm, lượng mưa thấp nhất vào tuần 1 với tổng lượng mưa là 102.5 mm.

VII.2. Đặc trưng nông nghiệp tháng 11 năm 2022

Tổng hợp đặc trưng nông nghiệp tháng 11 năm 2022 khu vực Tây Nguyên được thống kê trong bảng dưới đây:

Bảng 14: Đặc trưng nông nghiệp tháng 11 năm 2022 khu vực Tây Nguyên

Cây trồng	Vụ	Trà	Giai đoạn sinh trưởng	Các khuyến cáo, lưu ý
Cây lúa	Thu Đông (Đắc Lắc)	Muộn	Đứng cái – đòng trổ - chín	Theo thống kê từ bảng 13 cho thấy điều kiện thời tiết thuận lợi cho cây lúa sinh trưởng và phát triển ở các giai đoạn này. Trong tháng sâu cuốn lá nhỏ, sâu đục thân hai châm phát sinh gây hại lúa Mùa giai đoạn đẻ nhánh – đòng trổ, mức độ hại phổ biến nhẹ - trung bình. Ngoài ra, chuột hại rải rác trên các trà lúa, ốc bươu vàng gây hại trên lúa Mùa, lúa Thu Đông giai đoạn sạ - mạ - đẻ nhánh, mức độ hại phổ biến từ nhẹ - trung bình.
	Mùa	Sớm	Chắc xanh – thu hoạch	
		Chính vụ	Đẻ nhánh – đòng trổ	

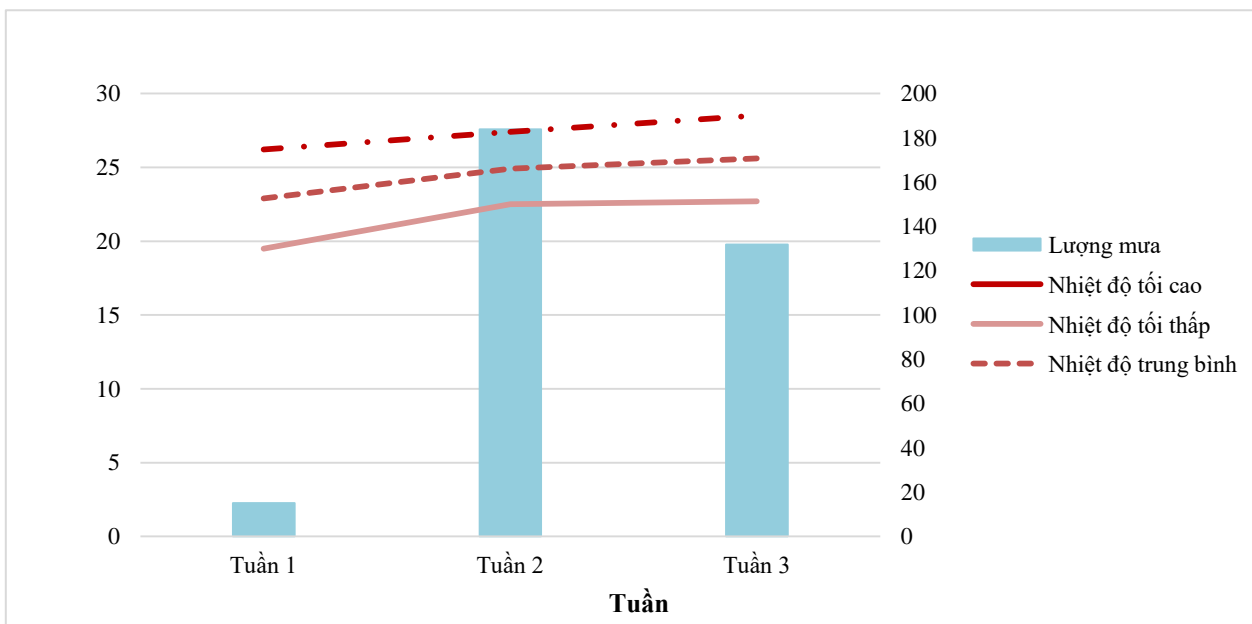
Cây ngô	Vụ mùa 2022		Cây con – PTTL – trở cò	Từ bảng 13 cho thấy điều kiện thời tiết thuận lợi cho cây ngô sinh trưởng và phát triển. Sâu keo mùa thu tiếp tục phát sinh, phát triển và gây hại giai đoạn cây con, mức độ hại phổ biến từ nhẹ - trung bình. Sâu keo mùa thu, sâu cắn lá,.. gây hại tăng trên ngô Thu đông giai đoạn 3-5 lá, mức độ hại phổ biến từ nhẹ - trung bình, hại nặng cục bộ; Sâu xám, sâu đục thân, bệnh đốm lá, bệnh khô vằn, chuột... tiếp tục hại.
Cây sắn	ĐX 2021-2022		Nuôi củ - thu hoạch	Thông kê cho thấy điều kiện thời tiết thuận lợi cho cây sắn sinh trưởng và phát triển. Bệnh khảm lá virus tiếp tục lây lan nhiễm bệnh tại các vùng trồng sắn khu vực Tây Nguyên, Lưu ý các đối tượng sinh vật gây hại như: bọ phấn trắng, rệp sáp... tiếp tục hại. Thoát nước cho các khu vực bị ngập úng do ảnh hưởng của bão số 4.
	Hè thu 2022		PTTL – tạo củ	
	Mùa 2022		Cây con	
Rau màu			Trong các giai đoạn sinh trưởng	Các đối tượng sinh vật hại như sâu tơ, bọ nhảy, sâu khoang, rệp, bọ trĩ, bệnh lở cổ rễ, bệnh sương mai tiếp tục gây hại nhẹ - trung bình, cục bộ hại nặng trên rau họ hoa thập tự; bệnh mốc sương, héo xanh, bệnh héo vàng tiếp tục hại trên cây họ bầu bí; bệnh lở cổ rễ, chết ẻo, thối gốc phát sinh gây hại tăng trên rau giai đoạn cây con.
Hồ Tiêu			Nuôi quả	Từ bảng 13 cho thấy điều kiện thời tiết thuận lợi cho hồ tiêu. Lưu ý bệnh chết nhanh, bệnh chết chậm, tuyến trùng hại rễ có khả năng phát sinh và gây hại tăng, hại nặng cục bộ trên những vườn cây lâu năm chăm sóc kém.
Điều			Chăm sóc, ra đọt non	Theo thống kê từ bảng 13 cho thấy điều kiện thời tiết thuận lợi cho cây điều sinh trưởng và phát triển. Bọ xít muỗi, sâu đục thân/cành, bệnh thán thư tiếp tục phát sinh gây hại tăng trong điều kiện thời tiết thuận lợi hiện nay, hại nặng cục

				bộ.
Sầu riêng			Chăm sóc sau thu hoạch	Tổng hợp nhiệt độ và lượng mưa tháng 11 cho thấy điều kiện thời tiết thuận lợi cho cây sầu riêng sinh trưởng và phát triển. Trong tháng bệnh xì mũ có khả năng tiếp tục gia tăng diện tích nhiễm, nhất là trên những vườn chăm sóc kém, không thoát nước tốt.
Cà Phê			Nuôi quả - chín bói	Điều kiện thời tiết trong tháng thuận lợi cho cà phê sinh trưởng và phát triển. Lưu ý bộ xít muối tiếp tục gây hại trên cà phê; rệp sáp, rệp vảy, bệnh khô cành, bệnh thán thư, bệnh gỉ sắt, mọt đục cành tiếp tục hại.

VIII. Khu vực Trung Trung Bộ

VIII.1. Đặc trưng khí tượng nông nghiệp tháng 11 năm 2022

Với số liệu khí tượng từ các trạm thuộc khu vực Trung Trung Bộ trong tháng 11 năm 2022, khái quát diễn biến tổng lượng mưa và nhiệt độ tháng 11 của khu vực như hình dưới đây:



Hình 8: Diễn biến nhiệt độ và mưa tháng 11 năm 2022

Thống kê các đặc trưng khí tượng và lượng mưa tháng 11 khu vực Trung Trung Bộ được thể hiện trong Bảng dưới đây:

*Bảng 15: Đặc trưng khí tượng và lượng mưa tháng 11 năm 2022
khu vực Trung Trung Bộ*

THÁNG 11	Nhiệt độ tối cao	Nhiệt độ tối thấp	Nhiệt độ trung bình	Lượng mưa
Tuần 1	26.2	19.5	22.9	15.0
Tuần 2	27.4	22.5	24.9	183.8
Tuần 3	28.5	22.7	25.6	131.8
Đặc trưng KT tháng	28.5	19.5	24.5	330.6

Từ bảng 15, có thể nhận thấy, nền nhiệt độ của khu vực trong tháng 11 dao động trong khoảng 19.5-28.5°C, nhiệt độ không khí trung bình đạt 24.5°C, tổng lượng mưa trong tháng 11 đạt 330.6mm (mưa nhiều tập trung trong tuần 2 tháng 11 với tổng lượng mưa tuần đạt 183.8mm).

VIII.2. Đặc trưng nông nghiệp tháng 11 năm 2022

Tổng hợp đặc trưng nông nghiệp tháng 11 năm 2022 khu vực Trung Trung Bộ được khái quát trong bảng dưới đây:

Bảng 16: Đặc trưng nông nghiệp tháng 11 năm 2022 khu vực Trung Trung Bộ

Cây trồng	Mùa vụ	Đặc trưng sinh trưởng	Các khuyến cáo, lưu ý
Cây lúa	Mùa 2022	Đẻ nhánh - đứng cái - trở chín - thu hoạch	Theo số liệu thống kê thực đo từ các trạm khí tượng trong khu vực cho thấy, tổng lượng mưa trong tháng 11 đạt 330.6mm. Lượng mưa trong tháng 11 phân bố không đồng đều, tuần đầu tiên lượng của khu vực không đáng kể tạo điều kiện thuận lợi cho công tác thu hoạch các diện tích lúa đã chín tuy nhiên lại không bảo đảm được nhu cầu về nước của cây lúa. Các tuần tiếp theo, lượng mưa của khu vực tăng đáng kể, tuy mưa nhiều bảo đảm cung cấp đủ nước cho cây lúa, tuy nhiên do mưa phân bố không đồng đều (lượng mưa cao nhất tập trung trong 2 ngày cuối tuần 2 tháng 11 tại các tỉnh Quảng Bình, Thừa Thiên Huế, Quảng Nam) nên công tác thu hoạch các diện tích lúa
	Thu đông	Xuống giống – mạ	

Cây trồng	Mùa vụ	Đặc trưng sinh trưởng	Các khuyến cáo, lưu ý
			<p>đã chín gặp nhiều khó khăn, cùng với đó, mưa to khiến cho các diện tích lúa Thu đông mới xuống giống bị ngập nên cần chú ý thoát nước . Sâu cuốn lá nhỏ, sâu đục thân 2 chấm, bệnh đen lép hạt, bọ trĩ, chuột, bệnh khô vằn... là một số đối tượng gây hại trên cây lúa trong tháng 11.</p>
Cây ngô	Mùa 2022	Phát triển thân lá – trở cò - phun râu	<p>Cây ngô trong khu vực Trung Trung Bộ trong tháng 11 trong các giai đoạn phát triển thân lá – trở cò - phun râu. Trong tháng 11, khu vực Trung Trung Bộ có lượng mưa đạt 330.6mm, mưa to tập trung chủ yếu trong cuối tuần 2 tháng 11 với lượng mưa đạt 183.8mm đã gây ảnh hưởng cho các diện tích ngô đang trong giai đoạn trở cò - thụ phấn, trực tiếp gây ảnh hưởng đến năng suất và chất lượng của bắp ngô thành phẩm khi thu hoạch. Các đối tượng sâu bệnh phát sinh gây hại trên các diện tích ngô trong tháng: sâu keo mùa thu, sâu đục thân, rệp hại cò, bệnh đốm lá...</p>
Cây lạc	Mùa 2022	Phát triển thân lá – ra hoa – tạo quả	<p>Nền nhiệt độ trung bình của khu vực trong tháng 11 đạt 24.5°C, có thể nhận thấy, điều kiện nhiệt độ trong tuần của khu vực cơ bản phù hợp với sinh của cây lạc. tổng lượng mưa trong tháng 11 của khu vực đạt 330.6mm. Tuần đầu tiên trong tháng, lượng mưa của khu vực không đáng kể, mưa nhiều xảy ra trong tuần 2 tháng 11 (tập trung trong 2 ngày cuối tuần) gây nên tình trạng úng nước cho nhiều vùng trồng lạc trong khu vực nên cần được chú ý thoát nước kịp thời để tránh ảnh hưởng đến sinh trưởng của cây lạc. Trong tháng, cây lạc chịu tác động chủ yếu bởi các đối tượng: sâu xám, sâu khoang, bệnh đốm lá, bệnh lở cổ</p>

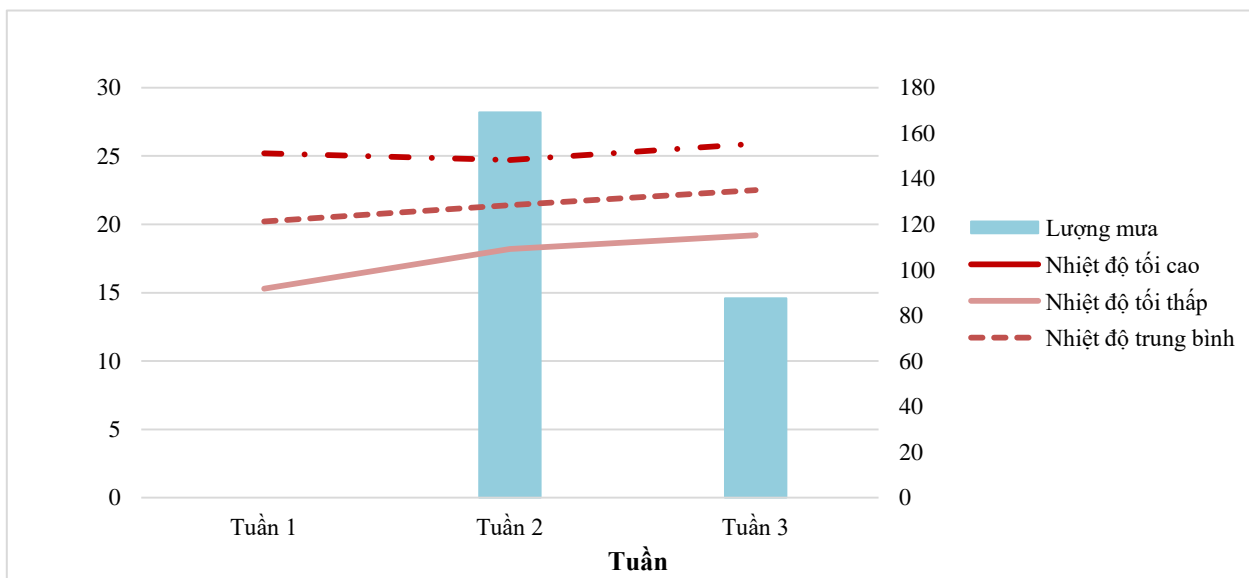
Cây trồng	Mùa vụ	Đặc trưng sinh trưởng	Các khuyến cáo, lưu ý
			rẽ...
Cây sắn	Đông Xuân 2021-2022	Nuôi củ - thu hoạch	<p>Trong tháng 11, cây sắn trong khu vực Trung Trung Bộ trong nhiều giai đoạn khác nhau. Về cơ bản thời tiết trong tháng 11 phù hợp với sinh trưởng của cây sắn; tuy nhiên, chỉ có các ngày cuối tuần 2 tháng 11 và đầu tuần 3 tháng 11, tại khu vực xảy ra mưa to khiến cho việc thu hoạch các diện tích sắn củ đã đạt thành phẩm bị ảnh hưởng cũng như một số diện tích sắn còn lại xảy ra tình trạng úng nước và cần được thoát nước kịp thời. Bệnh khảm lá sắn do virus, bọ phấn trắng, sùng trắng... là các đối tượng gây hại chủ yếu trên cây sắn. Trong quá trình chăm sóc, song song với việc thu hoạch các diện tích sắn củ đã đạt thành phẩm, người dân cần chú ý tiếp tục thu gom và tiêu hủy những phần diện tích sắn đã bị nhiễm bệnh để hạn chế sự lây lan trên diện rộng của các đối tượng gây hại.</p>
	Hè thu	Phát triển thân lá – tạo củ	
	Mùa 2022	Cây con	
Cây mía		Vườn lóng – tích lũy đường	<p>Nền nhiệt độ trong tháng 11 của khu vực dao động trong khoảng 19.5-28.5°C, lượng mưa trong tháng 11 của khu vực đạt 330.6mm, mưa nhiều xảy ra trong tuần 2 tháng 11 nên cần chú ý thoát bớt nước cho cây mía để bảo đảm cho cây mía sinh trưởng và phát triển tốt. Các ngày còn lại trong tháng, thời tiết của khu vực cơ bản phù hợp với sinh trưởng của cây mía. Trong các giai đoạn này, cần chú ý các đối tượng: bọ hung, bệnh than đen, sâu đục thân, bọ phấn trắng phát sinh gây hại trên cây mía.</p>
Cây cao su		Khai thác mủ	Theo số liệu thống kê thực đo từ các trạm khí tượng trong khu vực cho thấy, nền nhiệt độ trong tháng 11

Cây trồng	Mùa vụ	Đặc trưng sinh trưởng	Các khuyến cáo, lưu ý
			của khu vực dao động trong khoảng 19.5-28.5°C, lượng mưa trong tháng 11 của khu vực đạt 330.6mm. Có thể nhận thấy, điều kiện thời tiết của khu vực trong tháng 11 tương đối phù hợp với sinh trưởng của cây cao su, trong tháng xuất hiện một số ngày xảy ra mưa lớn cục bộ nên cần chú ý thoát nước cho cây cao su tại các vùng xảy ra mưa lớn. Cây cao su trong tháng 11 sinh trưởng và phát triển khá tốt. Bệnh xì mủ, bệnh loét sọc miệng chạc, bệnh nấm hồng... tiếp tục là các đối tượng gây hại chủ yếu trên cây cao su trong tháng cần chú ý.

IX. Khu vực Việt Bắc

IX.I. Đặc trưng khí tượng nông nghiệp tháng 11 năm 2022

Với số liệu khí tượng từ các trạm thuộc khu vực Việt Bắc trong tháng 11 năm 2022, khái quát diễn biến tổng lượng mưa và nhiệt độ tháng 11 của khu vực như hình dưới đây:



Hình 9: Diễn biến nhiệt độ và mưa tháng 11 năm 2022

Thông kê các đặc trưng khí tượng và lượng mưa tháng 11 khu vực Việt Bắc được thể hiện trong Bảng dưới đây:

Bảng 17: Đặc trưng khí tượng và lượng mưa tháng 11 năm 2022 khu vực Việt Bắc

THÁNG 11	Nhiệt độ tối cao	Nhiệt độ tối thấp	Nhiệt độ trung bình	Lượng mưa
Tuần 1	25.2	15.3	20.2	0.0
Tuần 2	24.7	18.2	21.4	169.1
Tuần 3	25.9	19.2	22.5	87.5
Đặc trưng KT tháng	25.9	15.3	21.4	256.6

Từ bảng 17 có thể nhận thấy, nền nhiệt độ trong tháng 11 của khu vực dao động trong khoảng 15.3-25.9°C, nhiệt độ không khí trung bình của khu vực đạt 21.4°C; tổng lượng mưa của khu vực đạt 256.6mm, trong tháng 11 lượng mưa của khu vực phân bố không đồng đều, mưa nhiều tập trung chủ yếu trong tuần 2 tháng 11 với tổng lượng mưa tuần đạt 169.1mm, tuần 1 tháng 11 khu vực không có mưa .

IX.2. Đặc trưng nông nghiệp tháng 11 năm 2022

Tổng hợp đặc trưng nông nghiệp tháng 11 năm 2022 khu vực Việt Bắc được khái quát trong bảng dưới đây:

Bảng 18: Đặc trưng nông nghiệp tháng 11 năm 2022 khu vực Việt Bắc

Cây trồng	Mùa vụ	Đặc trưng sinh trưởng	Các khuyến cáo, lưu ý
Cây ngô	Đông	Mới trồng – 9 lá – xoáy nõn – trỗ cờ - phun râu – phát triển bấp	Trong tháng 11, khu vực Việt Bắc có nền nhiệt độ dao động trong khoảng 15.3-25.9°C, tổng lượng mưa trong tháng của khu vực đạt 256.6mm, lượng mưa trong tháng của khu vực phân bố không đồng đều, mưa lớn xảy ra chủ yếu trong một số ngày nửa cuối tuần gây ảnh hưởng không tốt tới sinh trưởng của cây ngô nhất là các diện tích ngô trong giai đoạn trỗ cờ - thụ phấn và các diện tích ngô mới trồng đã gây nên tình trạng

Cây trồng	Mùa vụ	Đặc trưng sinh trưởng	Các khuyến cáo, lưu ý
			<p>úng nước cho cây ngô và cần chú ý có các biện pháp để thoát nước kịp thời (đặc biệt cho các diện tích ngô mới trồng hiện bộ rễ còn yếu). Trong tháng, các đối tượng gây hại trên cây ngô chủ yếu: sâu keo mùa thu, sâu cuốn lá, rệp muội, bệnh đốm lá... trong quá trình chăm sóc, cần chú ý theo dõi chặt chẽ diễn biến của các đối tượng gây hại và chủ động có các biện pháp phòng trừ kịp thời khi thấy mật động và mức độ gây hại của các đối tượng vượt quá mức cho phép.</p>
Cây lạc	Đông	Mới trồng – cây con – phân cành – đâm tia	<p>Cây ngô Đông trong khu vực Việt Bắc trong tháng 11, trong các giai đoạn mới trồng – cây con – phân cành. Nền nhiệt độ trung bình trong tháng 11 của khu vực đạt 21.4°C, tổng lượng mưa của khu vực đạt 256.6mm, do lượng mưa trong tháng phân bố không đồng đều, tuần đầu tiên của tháng không có mưa nên cần tưới thêm nước bổ sung cho cây lạc; tại các ngày cuối tuần 2 và đầu tuần 3, khu vực xảy ra mưa vừa, mưa to gây ra tình trạng úng nước cho nhiều diện tích lạc nên cần được thoát nước kịp thời. Các đối tượng sâu bệnh phát sinh gây hại trên cây lạc trong tháng cần chú ý: sâu xám, sâu cuốn lá, bệnh đốm lá, bệnh lở cổ rễ...</p>
Cây sắn		Phát triển thân lá – phát triển củ - thu hoạch	<p>Theo số liệu thống kê thực đo cho thấy, nền nhiệt độ trong tháng 11 cơ bản phù hợp với sinh trưởng của cây sắn, lượng mưa trong tháng 11 của khu vực đạt 256.6mm, trong tháng xuất hiện một số ngày có mưa vừa đến mưa to gây ảnh hưởng đến sinh trưởng của cây sắn, các ngày còn lại, thời tiết cơ bản phù hợp cho sinh trưởng của cây sắn</p>

Cây trồng	Mùa vụ	Đặc trưng sinh trưởng	Các khuyến cáo, lưu ý
			<p>cũng như công tác thu hoạch các diện tích sản củ đã đạt thành phẩm. Bệnh khảm lá sản do virus tiếp tục là đối tượng gây hại chủ yếu trên cây sản trong tháng cần chú ý theo dõi và chủ động thu gom tiêu hủy những phần diện tích đã bị nhiễm bệnh.</p>
Cây ăn quả có múi		Quả xanh – quả chín – thu hoạch	<p>Nhiều diện tích cây ăn quả có múi trong khu vực Việt Bắc trong tháng 11 đã tiến hành cho thu hoạch. Trong tháng 11, khu vực xảy ra mưa vừa vừa đến mưa to trong một số ngày đã giúp bổ sung lượng nước bị thiếu hụt cho cây ăn quả có múi đang trong điều kiện khô hạn thiếu nước, tuy nhiên, điều này khiến cho công tác thu hoạch các diện tích quả đã chín diễn ra không thuận lợi. Để bảo đảm chất lượng của quả có múi thành phẩm, tránh bị hư hỏng sau thu hoạch, người dân cần chú ý thu hoạch quả đã chín khi trời tạnh ráo tránh thu hoạch những ngày trời có mưa. Các đối tượng sâu bệnh phát sinh gây hại trên cây ăn quả có múi trong tháng: sâu đục thân, sâu đục quả, bệnh ghẻ sẹo, rám quả...</p>
Cây chè		Phát triển búp – hái tận thu – đốn	<p>Cây chè trong khu vực Việt Bắc trong tháng hiện đang trong giai đoạn cuối của vụ thu hoạch chè. Trong tháng, người dân tiếp tục thu hoạch nốt những phần diện tích chè còn lại để chuyển sang giai đoạn đốn chè, đưa cây chè vào trạng thái “ngủ đông” để giúp cây chè nghỉ ngơi sau một vụ thu hoạch. Trong tháng, cây chè tiếp tục chịu tác động bởi các đối tượng: sâu đục thân, bệnh phồng lá, bọ cánh tơ...</p>

Cây trồng	Mùa vụ	Đặc trưng sinh trưởng	Các khuyến cáo, lưu ý
Cây vải		Phát triển lộc	<p>Trong tháng 11, cây vải trong khu vực Việt Bắc tiếp tục trong giai đoạn phát triển lộc. Trong giai đoạn này, các công tác: khoanh cành, siết nước, cuốc phá bớt phần rễ ăn nông xung quanh gốc cây vải... tiếp tục được thực hiện nhằm hạn chế sự phát triển của lộc đông trên cây vải. Theo số liệu thống kê thực đo cho thấy, lượng mưa trong tháng 11 của khu vực đạt 256.6mm, mưa nhiều tập trung trong cuối tuần 2 tháng 11, việc có mưa giúp cung cấp lượng ẩm đầy đủ cho cây vải sẽ rất dễ khiến cây vải bật lộc, do đó cần nhanh chóng thoát nước ngay khi có mưa xảy ra, đồng thời theo dõi tình trạng ra lộc trên cây vải, nếu phát hiện lộc đông xuất hiện, cần nhanh chóng ngắt bỏ hoặc tiến hành phun thuốc để cho lộc tàn. Các đối tượng sâu bệnh phát sinh gây hại trên cây vải trong tháng cần đặc biệt chú ý: sâu đo ăn lộc non, sâu đục gân lá, sâu đục thân, bệnh thán thư...</p>

THỰC HIỆN: Nguyễn Thị Chang

KIỂM SOÁT: Phạm Thị Kim Phụng