

Hà Nội, ngày 04 tháng 11 năm 2022

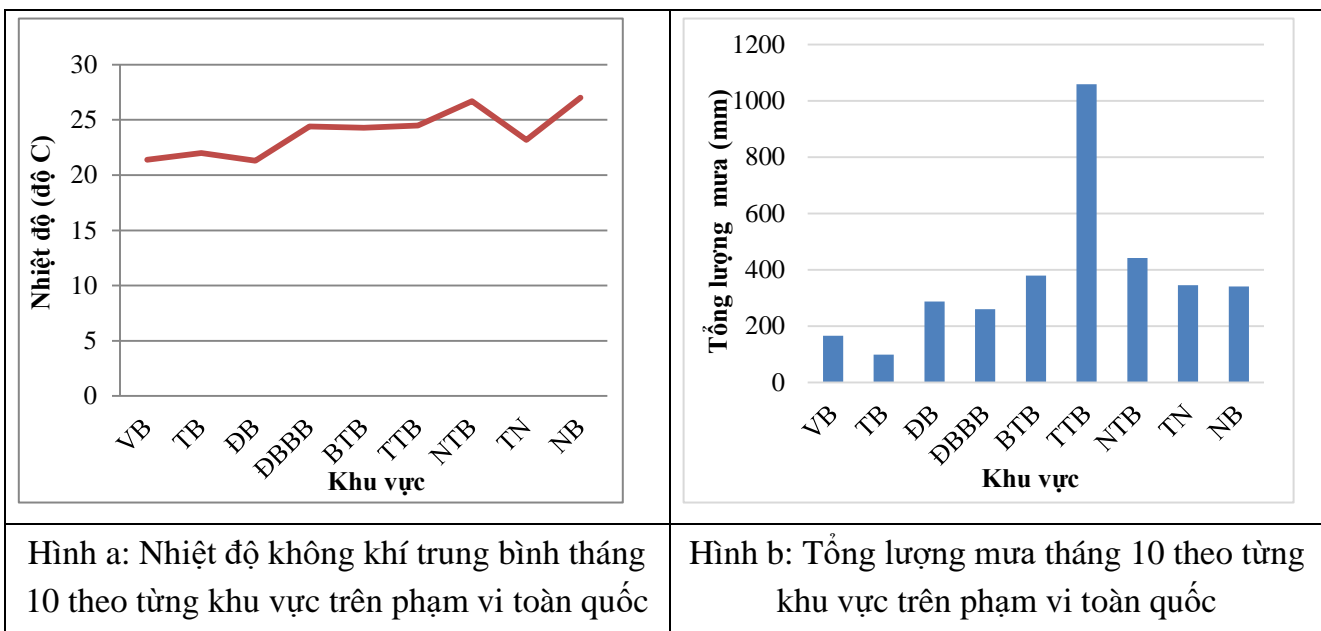
THÔNG BÁO KHÍ TƯỢNG NÔNG NGHIỆP THÁNG 10 NĂM 2022

Đánh giá chung

Trong tháng 10, do ảnh hưởng của không khí lạnh khiến cho nền nhiệt độ trong tháng 10 trên cả nước thấp hơn so với tháng 9; đối với khu vực Bắc Bộ, nhiệt độ không khí trung bình dao động trong khoảng 21.3-24.4°C ; đối với khu vực Trung và Nam Bộ dao động trong khoảng 24.3-27.0°C. So với TBNN, nhiệt độ trung bình trong tháng 10 trên phạm vi cả nước phổ biến xấp xỉ bằng.

Tổng lượng mưa trong tháng 10 ở khu vực Tây Bắc và một số nơi vùng núi Đông Bắc thấp hơn so với trung bình nhiều năm từ 15-25%. Đông Bắc Bộ, Trung Bộ và Bắc Tây Nguyên cao hơn so với trung bình nhiều năm cùng thời kỳ phổ biến từ 20-50%, có nơi lớn hơn. Nam Bộ có tổng lượng mưa xấp xỉ trung bình nhiều năm.

Trong tháng 10, phần lớn các diện tích cây trồng vụ Hè thu như lúa, ngô, lạc... đã cho thu hoạch nên mức độ ảnh hưởng của các đối tượng sâu bệnh gây hại lên các loại cây trồng này không quá lớn. Đối với các diện tích cây trồng vụ Đông tại các khu vực phía Bắc chịu ảnh hưởng chủ yếu bởi các đối tượng: sâu xám, sâu khoang, châu chấu tre lưng vàng gây hại trên cây ngô; rầy xanh lá mạ gây hại trên các diện tích trồng lạc... Cây ăn quả có múi trên cả nước tiếp tục chịu ảnh hưởng bởi đối tượng sâu đục thân/cành. Bệnh xì mũ, bệnh loét sọc miệng cạo tiếp tục phát sinh trên nhiều diện tích trồng cây cao su.

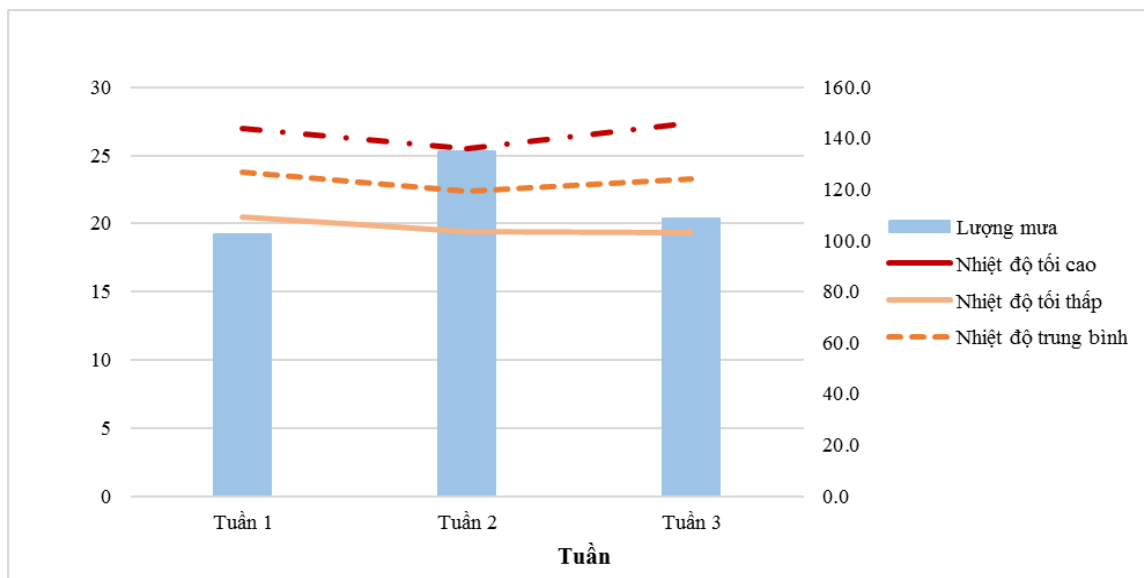


Đặc trưng khí tượng nông nghiệp và đặc trưng nông nghiệp từng khu vực trong cả nước trong tháng 10 năm 2022 cụ thể như sau:

I. Khu vực Bắc Trung Bộ

I.1. Đặc trưng khí tượng nông nghiệp tháng 10 năm 2022

Với số liệu khí tượng từ các trạm thuộc khu vực Bắc Trung Bộ trong tháng 10 năm 2022, thông báo đã tổng hợp diễn biến tổng lượng mưa và nhiệt độ tháng 10 của khu vực Bắc Trung Bộ như Hình dưới đây:



Hình 1: Diễn biến nhiệt độ và mưa tháng 10 năm 2022

Thống kê các đặc trưng khí tượng và lượng mưa tháng 10 khu vực Bắc Trung Bộ được thể hiện trong Bảng dưới đây:

Bảng 1: Đặc trưng khí tượng và lượng mưa tháng 10 năm 2022 khu vực Bắc Trung Bộ

Tuần \ Yếu tố	Nhiệt độ tối cao (độ C)	Nhiệt độ tối thấp (độ C)	Nhiệt độ trung bình (độ C)	Lượng mưa (mm)
Tuần 1	27.0	20.5	23.8	102.5
Tuần 2	25.5	19.4	22.4	135.1
Tuần 3	27.4	19.3	23.3	108.7
Đặc trưng KT tháng	27.4	19.3	23.2	346.3

Thống kê Bảng 1 cho thấy nhiệt độ trung bình các tuần trong tháng 10 dao động từ 22.4 đến 23.8 độ C, nhiệt độ tối cao dao động từ 25.5 đến 27.0 độ C và nhiệt độ tối thấp dao động từ 19.3 đến 20.5 độ C. Tổng lượng mưa dao động từ 102.5mm đến 135.1mm. Tổng lượng mưa trong tháng tương đối đồng đều.

I.2. Đặc trưng nông nghiệp tháng 10 năm 2022

Tổng hợp đặc trưng nông nghiệp tháng 10 năm 2022 khu vực Bắc Trung Bộ được thống kê trong bảng dưới đây:

Bảng 2: Đặc trưng nông nghiệp tháng 10 năm 2022 khu vực Bắc Trung Bộ

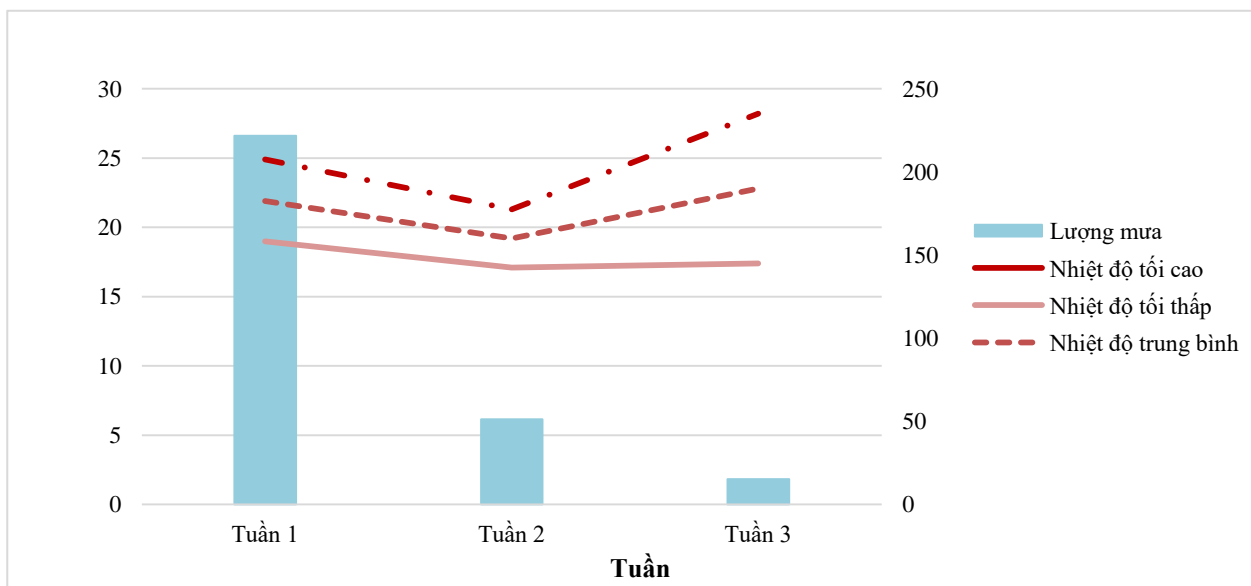
Cây trồng	Mùa vụ	Đặc trưng sinh trưởng	Các khuyến cáo, lưu ý
Cây lúa	Mùa	Chín – Thu hoạch	Tổng hợp từ bảng 1 cho thấy điều kiện thời tiết tuần đầu của tháng đã có đợt mưa lớn diện rộng ảnh hưởng đến tiến độ thu hoạch lúa mùa các tỉnh trong khu vực, nhiều diện tích cây trồng bị ngập úng.
Cây mía		Vươn lóng - tích lũy đường	Nhiệt độ tốt nhất cho giai đoạn phát triển này của cây mía là 28-35°C, thống kê số liệu khí tượng từ các trạm đo trong khu vực có thể nhận thấy nhiệt độ tương đối phù hợp cho mía phát triển giai đoạn này, tuy nhiên đầu tháng đã có mưa to – rất to ảnh hưởng đến quá trình sinh trưởng và phát triển của cây mía, cuối tháng mía sinh trưởng và phát triển bình thường. Trong tháng một số loại sâu bệnh gây hại chủ yếu như: bệnh thối đỏ, sâu bốn vạch.
Cây lạc	Đông	Gieo – mọc mầm – phân cành – ra	Cây lạc phát triển thuận lợi trong khoảng nhiệt độ từ 24 – 33°C. Lạc mọc mầm nhanh nhất ở nhiệt độ 30 - 34°C. Nhiệt độ tối cao cho sự mọc mầm

Cây trồng	Mùa vụ	Đặc trưng sinh trưởng	Các khuyến cáo, lưu ý
		hoa	khoảng 41 – 45°C. Hạt không nảy mầm dưới 5°C và trên 54°C. Theo thống kê từ bảng 1 cho thấy điều kiện thời tiết chưa thực sự thuận lợi cho cây lạc sinh trưởng và phát triển trong các giai đoạn của tuần này do ảnh hưởng của mưa lớn. Lưu ý thoát nước cho những ruộng trồng bị ngập úng.
Cây sắn		Phát triển thân lá – củ - thu hoạch	Thống kê số liệu khí tượng từ các trạm thực đo trong khu vực cho thấy nhiệt độ tháng giảm nhẹ và tổng lượng mưa tăng so với Tháng 10, cần chú ý một số loại sâu bệnh như: bệnh khảm vi rút, rệp sáp bột hồng; khi phát hiện diện tích nhiễm bệnh có thể sử dụng một số loại thuốc như thuốc trừ sâu bệnh hiệu quả.
Cây ngô	Hè thu	Thu hoạch	Ngô phát triển tốt trong khoảng nhiệt độ từ 24 - 30°C; nhiệt độ trên 38°C ảnh hưởng xấu đến quá trình sinh trưởng phát triển của cây. Theo thống kê từ bảng 1 có thể nhận thấy điều kiện thời tiết tương đối thuận lợi cho các giai đoạn sinh trưởng trong tuần này, cần chú ý một số sâu bệnh như bệnh ung thư ngô, sâu xanh đục trái; khi phát hiện diện tích nhiễm bệnh nên khẩn trương phun thuốc trừ sâu thích hợp.
	Đông	Gieo – cây con – 7 lá	
Rau màu		Phát triển thân lá - thu hoạch	Thống kê số liệu các trạm trong khu vực cho thấy nhiệt độ trung bình tháng 10 không thay đổi nhiều so với tháng 9; cần lưu ý một số sâu bệnh như: bệnh lở cổ rễ, sâu vẽ bùa; khi phát hiện diện tích nhiễm bệnh có thể sử dụng một số loại thuốc trừ sâu phù hợp. Cuối tháng khu vực có mưa to – rất to gây ảnh hưởng tới quá trình sinh trưởng và phát triển của rau màu.
Cây ăn quả		KTCB – chín – thu hoạch – chăm sóc	Thống kê số liệu khí tượng trong tuần cho thấy điều kiện khí hậu trong tuần tương đối phù hợp cho cây ăn quả phát triển giai đoạn này; cần chú ý một số loại sâu bệnh như: bệnh ghẻ nám, bệnh loét; khi phát hiện diện tích nhiễm bệnh có thể sử dụng một số loại thuốc trừ sâu hiệu quả, đảm bảo theo quy định cho phép. Lưu ý thoát nước cho các vườn trồng, ngập nước.

II. Khu vực Đông Bắc

II.1. Đặc trưng khí tượng nông nghiệp tháng 10 năm 2022

Với số liệu khí tượng từ các trạm thuộc khu vực Đông Bắc trong tháng 10 năm 2022, thông báo đã tổng hợp diễn biến tổng lượng mưa và nhiệt độ tháng 10 của khu vực như Hình dưới đây:



Hình 2: Diễn biến nhiệt độ và mưa tháng 10 năm 2022

Thông kê các đặc trưng khí tượng và lượng mưa tháng 10 khu vực Đông Bắc được thể hiện trong Bảng dưới đây:

Bảng 3: Đặc trưng khí tượng và lượng mưa tháng 10 năm 2022 khu vực Đông Bắc

Tuần \ Yếu tố	Nhiệt độ tối cao (độ C)	Nhiệt độ tối thấp (độ C)	Nhiệt độ trung bình (độ C)	Lượng mưa (mm)
Tuần 1	24.9	19.0	21.9	221.8
Tuần 2	21.3	17.1	19.2	51.2
Tuần 3	28.2	17.4	22.8	15.3
Đặc trưng KT tháng	28.2	17.1	21.3	288.3

Thông kê đặc trưng khí tượng trong bảng trên cho thấy, nền nhiệt độ trong tháng của khu vực dao động trong khoảng 17.1-28.2°C, nhiệt độ không khí trung bình trong tháng 10 đạt 21.3°C; tổng lượng mưa trong tháng 10 của khu vực đạt 288.3mm.

II.2. Đặc trưng nông nghiệp tháng 10 năm 2022

Tổng hợp đặc trưng nông nghiệp tháng 10 năm 2022 khu vực Đông Bắc được thống kê trong bảng dưới đây:

Bảng 4: Đặc trưng nông nghiệp tháng 10 năm 2022 khu vực Đông Bắc

Cây trồng	Mùa vụ	Đặc trưng sinh trưởng	Các khuyến cáo, lưu ý
Lúa mùa	Hè Thu	Chắc xanh – chín – thu hoạch – thu hoạch xong	Nền nhiệt độ trong tháng 10 của khu vực dao động trong khoảng 17.1-28.2°C, lượng mưa của khu vực đạt 288.3mm. Mưa tập trung chủ yếu trong tuần đầu tháng 10 (đối với các diện tích lúa đã chín – cho thu hoạch, việc gặp mưa nhiều khiến cho công tác thu hoạch lúa của người dân trở nên khó khăn hơn), các tuần tiếp theo, lượng mưa có xu thế giảm mạnh, đây là điều kiện khá thuận lợi cho công tác thu hoạch các diện tích lúa Hè thu đã chín. Do đó, người dân cần tranh thủ thời tiết để tiến hành thu hoạch các diện tích lúa với tiêu chí “xanh nhà hơn già đồng” nhằm hạn chế tối đa thiệt hại có thể xảy ra do ảnh hưởng của điều kiện ngoại cảnh bất lợi, đồng thời cũng để giải phóng nhanh chóng ruộng đất để tiến hành gieo trồng các cây vụ Đông cho kịp với khung lịch thời vụ. Trong tháng, các đối tượng sâu bệnh phát sinh gây hại trên cây lúa: chuột, nhện gié, sâu đục thân 2 chấm...
Cây vải		Phát triển lộc	Do ảnh hưởng của không khí lạnh, nền nhiệt độ trong tháng 10 của khu vực có xu thế giảm (trung bình giảm 4.4°C so với tháng trước, tuần trước nhiệt độ không khí trung bình tháng đạt 25.7°C). Tổng lượng mưa trong tháng 10 của khu vực đạt 288.3mm; lượng mưa trong tháng phân bố không đồng đều nên cần có sự điều tiết nước phù hợp. Tại tuần 1, lượng mưa của khu vực đạt 221.8mm, trong khi đó nhiều tuần trước đó, khu vực Đông Bắc liên tiếp có mưa to nên với lượng mưa trong tuần 1 cần chú ý thoát bớt nước cho cây vải; tại các tuần 2 và tuần 3, lượng mưa của khu vực có xu thế giảm mạnh nên cần tưới thêm nước bổ sung cho cây. Các đối tượng sâu bệnh phát sinh gây hại trên cây vải trong tháng: sâu đo ăn lộc non, sâu đục gân lá, sâu đục thân, nhện... người dân cần chú ý theo dõi và chủ động phòng trừ kịp thời.
Cây ăn quả có		Phát triển quả - thu	Trong tháng 10, cây ăn quả có múi trong khu vực Đông Bắc tiếp tục trong giai đoạn phát triển quả -

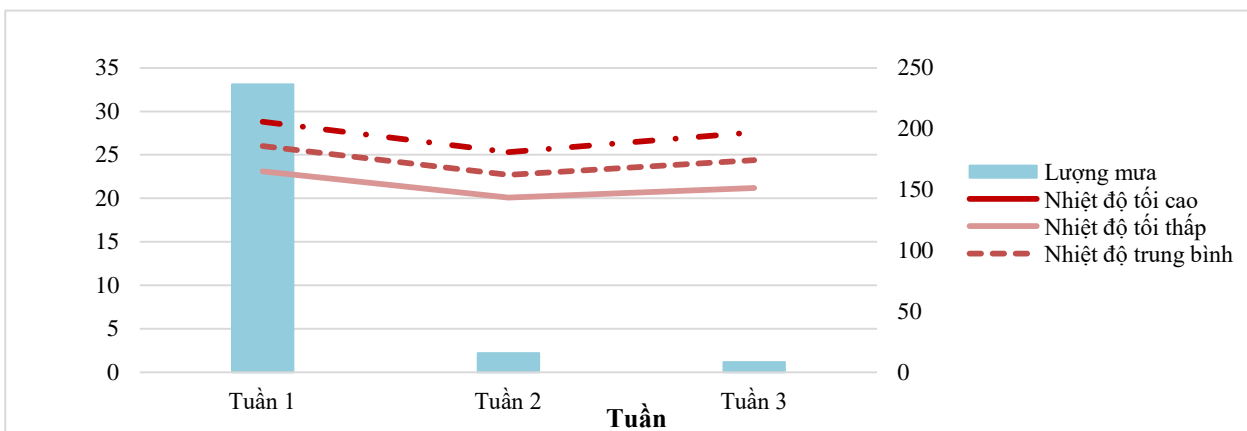
Cây trồng	Mùa vụ	Đặc trưng sinh trưởng	Các khuyến cáo, lưu ý
múi		hoạch	thu hoạch. Tháng 10, khu vực Đông Bắc có lượng mưa đạt 228.3mm, mưa nhiều trong tuần đầu và giảm dần về cuối tháng. Trong điều kiện lượng mưa giảm, việc thu hoạch quả có múi đã chín diễn ra thuận lợi và bảo đảm được chất lượng quả tốt (tại tuần 1 tháng 10, lượng mưa của khu vực tương đối lớn nên cần được thoát nước kịp thời cho cây ăn quả có múi. Trong tháng 10, các đối tượng sâu bệnh tiếp tục phát sinh gây hại trên cây ăn quả có múi: ruồi đục quả, bệnh rám quả, bệnh loét, bệnh ghẻ sẹo...
Cây ngô	Hè thu	Chín sấp – chín sữa – thu hoạch – thu hoạch xong	Theo số liệu thống kê thực đo từ các trạm khí trong khu vực cho thấy, nền nhiệt độ trung bình trong tháng 10 của khu vực Đông Bắc đạt 21.3°C, nhiệt độ không khí thấp nhất đạt 17.1°C. Trong điều kiện thời tiết se lạnh, cây ngô sinh trưởng chậm hơn. Tổng lượng mưa trong tháng 10 của khu vực đạt 288.3mm, mưa nhiều xảy ra trong tuần đầu tiên của tháng gây nên tình trạng úng nước đối với các diện tích ngô Đông mới trồng cần phải tiêu nước kịp thời; các tuần tiếp theo lượng mưa của khu vực có xu thế giảm giúp cho công tác thu hoạch các diện tích ngô Hè thu đã đạt thành phẩm diễn ra thuận lợi hơn. Một số đối tượng sâu bệnh phát sinh gây hại trên cây ngô trong tháng 10: sâu đục bắp phát sinh trên ngô Hè thu; sâu xám, sâu keo mùa thu, châu chấu... phát sinh trên các diện tích ngô Đông. Trong quá trình chăm sóc, người dân cần chú ý theo dõi chặt chẽ diễn biến của các đối tượng gây hại và chủ động có các biện pháp phòng trừ kịp thời (nhất là đối với cây ngô vụ Đông).
	Đông	Mới trồng – cây con - 9 lá – xoáy nõn	
Cây rau màu		Phát triển thân lá - thu hoạch	Trong tháng 10, cây rau màu trong khu vực Đông Bắc chịu ảnh hưởng do đợt mưa tương đối cao trong tuần đầu tiên của tháng. Mưa to khiến cho một số diện tích rau bị dập nát gây ảnh hưởng đến chất lượng của cây rau khi thu hoạch. Các tuần tiếp theo, lượng mưa của khu vực có xu thế giảm, tạo điều kiện thuận lợi hơn cho sự sinh trưởng của

Cây trồng	Mùa vụ	Đặc trưng sinh trưởng	Các khuyến cáo, lưu ý
			cây rau cũng như công tác thu hoạch các diện tích rau màu có thể cho thu hoạch. Trong tháng, cây rau màu các loại chịu tác động chủ yếu bởi các đối tượng: bọ nhảy, sâu tơ, sâu khoang, sâu xanh ăn lá...
Cây sắn		Phát triển thân lá - phát triển củ	Cây sắn trong khu vực Đông Bắc trong tháng 10 tiếp tục trong các giai đoạn phát triển thân lá – phát triển củ. So với tháng 9, nền nhiệt độ trong tháng 10 của khu vực có xu thế giảm do ảnh hưởng của không khí lạnh. Lượng mưa trong tháng 10 của khu vực đạt 288.3mm. Do lượng mưa trong tháng không đồng đều, tại tuần 1 lượng mưa của khu vực tương đối cao khiến cho một số diện tích trồng sắn tại các khu vực trũng thấp bị ảnh hưởng nên cần phải thoát nước kịp thời. Các tuần còn lại, lượng mưa cơ bản đáp ứng được nhu cầu của cây sắn, cây sắn sinh trưởng và phát triển bình thường. Các đối tượng sâu bệnh phát sinh gây hại trên cây sắn trong tháng: bệnh khảm lá sắn do virus, bọ phấn trắng, rệp sáp...

III. Khu vực Đồng Bằng Bắc Bộ

III.1. Đặc trưng khí tượng nông nghiệp tháng 10 năm 2022

Với số liệu khí tượng từ các trạm thuộc khu vực Đồng Bằng Bắc Bộ trong tháng 10 năm 2022, thông báo đã tổng hợp diễn biến tổng lượng mưa và nhiệt độ tháng 10 của khu vực như Hình dưới đây:



Hình 3: Diễn biến nhiệt độ và mưa tháng 10 năm 2022

Thông kê các đặc trưng khí tượng và lượng mưa tháng 10 khu vực Đồng Bằng Bắc Bộ được thể hiện trong Bảng dưới đây:

Bảng 5: Đặc trưng khí tượng và lượng mưa tháng 10 năm 2022 khu vực Đồng Bằng Bắc Bộ

Tuần \ Yếu tố	Nhiệt độ tối cao (độ C)	Nhiệt độ tối thấp (độ C)	Nhiệt độ trung bình (độ C)	Lượng mưa (mm)
Tuần 1	28.8	23.1	26.0	236.6
Tuần 2	25.3	20.1	22.7	15.7
Tuần 3	27.6	21.2	24.4	8.4
Đặc trưng KT tháng 10	28.8	20.1	24.4	260.7

Có thể nhận thấy tháng 10 khu vực Đồng Bằng Bắc Bộ có nhiệt độ tối cao dao động từ 25.3 đến 28.8 độ C, nhiệt độ tối thấp dao động từ 20.1 đến 23.1 độ C; nhiệt độ trung bình dao động từ 22.7 đến 26.0 độ C. Tổng lượng mưa tháng 10 trong khu vực là 260.7mm.

III.2. Đặc trưng nông nghiệp tháng 10 năm 2022

Tổng hợp đặc trưng nông nghiệp tháng 10 năm 2022 khu vực Đồng Bằng Bắc Bộ được thông kê trong bảng dưới đây:

Bảng 6: Đặc trưng nông nghiệp tháng 10 năm 2022 khu vực Đồng Bằng Bắc Bộ

Cây trồng	Mùa vụ	Đặc trưng sinh trưởng	Các khuyến cáo, lưu ý
Lúa	Trà chính vụ	Ngậm sữa, chắc xanh, chín – thu hoạch	Trong tháng 10, khu vực Đồng bằng Bắc bộ có nhiệt độ dao động trong khoảng từ 20.1-28.8°C, tổng lượng mưa là 260.7mm, mưa tập trung chủ yếu trong tuần đầu tiên của tháng, các tuần tiếp theo lượng mưa của khu vực giảm mạnh (tuần 3 tháng 10 gần như không có mưa) là điều kiện thuận lợi cho công tác thu hoạch các diện tích lúa đã chín. Một số đối tượng sâu bệnh chính trên cây lúa trong tháng như: bệnh thối đen lép lửng, sâu phao; khi phát hiện diện tích nhiễm bệnh nên áp dụng các biện pháp diệt trừ sâu bệnh kịp thời.
Cây ăn quả		Phát triển quả - thu hoạch	Cây ăn quả có múi trong tháng 10 tiếp tục trong giai đoạn phát triển quả - thu hoạch. Tổng lượng mưa trong tháng 10 của khu vực đạt 260.7mm, lượng mưa phân bố không đồng đều. Tại tuần đầu

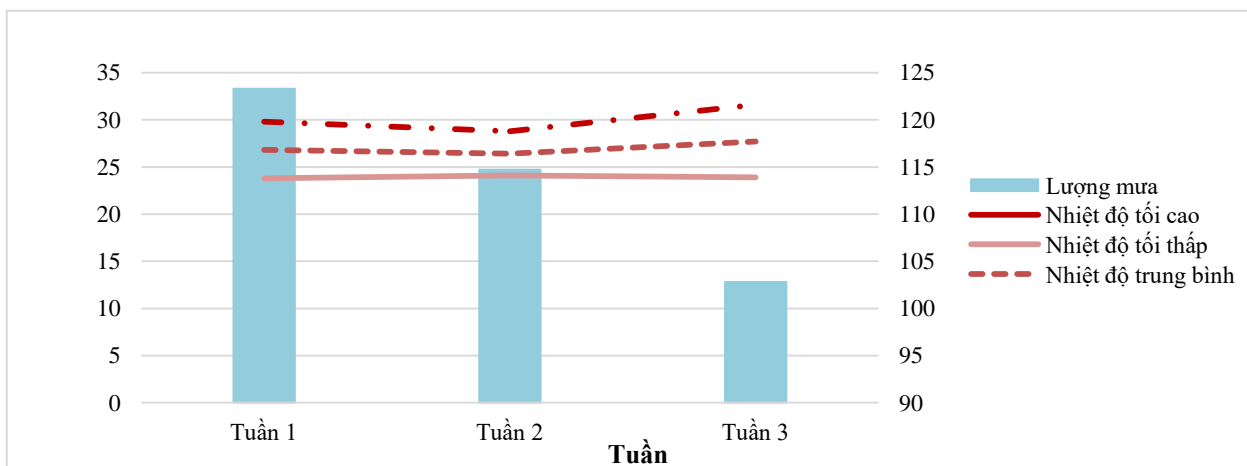
Cây trồng	Mùa vụ	Đặc trưng sinh trưởng	Các khuyến cáo, lưu ý
			<p>tháng 10, lượng mưa của khu vực tương đối nhiều nên cần thoát nước để tránh tình trạng úng nước xung quanh gốc cây. Hai tuần cuối của tháng, lượng mưa của khu vực không đáng kể giúp cho việc thu hoạch các diện tích quả đã chín diễn ra thuận lợi cũng như bảo đảm chất lượng của quả khi thu hoạch tốt nhất. Tuy nhiên, để bảo đảm cho sinh trưởng của cây ăn quả có múi, cần chú ý tưới thêm nước bổ sung nước cho cây. Sâu đục thân, ruồi đục quả, bệnh loét, bệnh ghè sẹo ... tiếp tục là các đối tượng gây hại chủ yếu trên cây ăn quả có múi.</p>
Cây ngô	Thu đông	5-9 lá – xoáy nõn	<p>Trong các giai đoạn 5 lá – xoáy nõn, cây ngô yêu cầu nhiệt độ 20.0-30.0°C, bảo đảm đủ nước và dinh dưỡng (nhất là đối với các diện tích ngô đã chuyển sang giai đoạn xoáy nõn). Trong tháng, nhiệt độ trung bình của khu vực đạt 24.4°C, cơ bản khá phù hợp với sinh trưởng của cây ngô; lượng mưa trong tháng 10 của khu vực đạt 260.7mm, tại tuần 2 và tuần 3 tháng 10, lượng mưa của khu vực tương đối thấp lần lượt đạt 15.7mm và 8.4mm nên cần chú ý tưới bổ sung cho cây ngô để bảo đảm cho cây ngô sinh trưởng tốt nhất. Các đối tượng sâu bệnh phát sinh gây hại trên cây ngô trong tháng: sâu keo mùa thu, sâu xám, châu chấu, bệnh đốm lá...</p>
Cây nhãn		Chăm sóc sau thu hoạch – lộc bánh tẻ	<p>Theo số liệu thống kê thực đo cho thấy, lượng mưa trong tháng 10 của khu vực đạt 260.7mm. Tương tự như nhiều cây trồng khác, do ảnh hưởng của lượng mưa phân bố không đồng đều nên tại các tuần mưa ít, để bảo đảm cho cây nhãn sinh trưởng khỏe mạnh, cần chú ý tưới thêm nước bổ sung cho cây. Trong tháng, đối tượng sâu đục thân, nhện lông nhung, bệnh thán thư... tiếp tục phát sinh gây hại trên cây nhãn cần chú ý theo dõi và chủ động có các biện pháp phòng trừ kịp thời.</p>
Cây chè		Phát triển búp – hái tận thu	<p>Nền nhiệt độ trong tháng 10 của khu vực cơ bản khá thuận lợi cho sinh trưởng của cây chè. Lượng mưa trong tháng 10 của khu vực không quá nhiều, hơn nữa lượng mưa có sự phân bố không đồng</p>

Cây trồng	Mùa vụ	Đặc trưng sinh trưởng	Các khuyến cáo, lưu ý
			<p>đều, mưa tập trung chủ yếu trong tuần đầu của tháng, các tuần tiếp theo lượng mưa của khu vực không đáng kể dẫn đến quá trình phát triển búp trên cây chè bị ảnh hưởng, gây giảm sút năng suất chè thu hoạch được. Rầy xanh, bọ cánh tơ, sâu đục thân hại chè... là các đối tượng gây hại chủ yếu trên cây chè trong tháng 10.</p>
Rau màu		Cây con - phát triển thân lá - thu hoạch	<p>Cây rau màu trong khu vực Đồng bằng Bắc bộ trong tháng 10 tiếp tục trong các giai đoạn cây con – thu hoạch. Nhiệt độ của khu vực trong tháng 10 dao động trong khoảng 20.1-28.8°C, khoảng nhiệt độ cơ bản phù hợp với sinh trưởng của cây rau màu; tổng lượng mưa là 260.7mm, các tuần 2, 3 là các tuần có lượng mưa không đáng kể nên cần được tưới thêm nước bổ sung để bảo đảm cho sinh trưởng của cây. Trong tháng, các đối tượng sâu bệnh phát sinh gây hại trên cây rau màu: sâu tơ, sâu khoang, bọ nhảy, bệnh lở cổ rễ... Trong quá trình chăm sóc, cần chú ý theo dõi chặt chẽ diễn biến của các đối tượng gây hại, khi phát hiện các đối tượng gây hại ngưỡng cho phép, cần sử dụng thuốc bảo vệ bảo đảm đúng theo tiêu chuẩn cho phép.</p>
Cây sắn		Phát triển thân lá - phát triển củ	<p>Trong các giai đoạn phát triển thân lá – củ, cây sắn yêu cầu được cung cấp đầy đủ dưỡng chất và nước. Từ số liệu thống kê tại các trạm đo trong khu vực cho thấy nhiệt độ trung bình tháng 10 của khu vực đạt 24.4°C, lượng mưa của khu vực đạt 260.7mm. Tương tự như nhiều cây trồng khác, do lượng mưa phân bố không đồng đều nên tại các tuần có lượng mưa ít (tuần 2, tuần 3), cần chú ý tưới bổ sung thêm nước cho cây sắn. Ngoài ra, cần lưu ý một số sâu bệnh như: bệnh khảm vi rút, rệp sáp bột hồng; khi phát hiện diện tích nhiễm bệnh có thể sử dụng một số loại thuốc trừ sâu phù hợp và theo tiêu chuẩn cho phép.</p>

IV. Khu vực Nam Bộ

IV.1. Đặc trưng khí tượng nông nghiệp tháng 10 năm 2022

Với số liệu khí tượng từ các trạm thuộc khu vực Nam Bộ trong tháng 10 năm 2022, báo cáo đã tổng hợp diễn biến tổng lượng mưa và nhiệt độ tháng 10 của khu vực như Hình dưới đây:



Hình 4: Diễn biến nhiệt độ và mưa tháng 10 năm 2022

Thông kê các đặc trưng khí tượng và lượng mưa tháng 10 khu vực Nam Bộ được thể hiện trong Bảng dưới đây:

Bảng 7: Đặc trưng khí tượng và lượng mưa tháng 10 năm 2022 khu vực Nam Bộ

Tuần	Nhiệt độ tối cao (độ C)	Nhiệt độ tối thấp (độ C)	Nhiệt độ TB (độ C)	Lượng mưa (mm)
Tuần 1	29.8	23.8	26.8	123.3
Tuần 2	28.8	24.1	26.4	114.7
Tuần 3	31.6	23.9	27.7	102.8
Đặc trưng KT tháng	31.6	23.8	27.0	340.8

Có thể nhận thấy nhiệt độ tối cao dao động từ 28.8 đến 31.6 độ C, nhiệt độ tối thấp dao động từ 23.8 đến 24.1 độ C, nhiệt độ trung bình các tuần dao động từ 26.4 đến 27.7 độ C. Tổng lượng mưa tháng đạt 340.8mm.

IV.2. Đặc trưng nông nghiệp tháng 10 năm 2022

Tổng hợp đặc trưng nông nghiệp tháng 10 năm 2022 khu vực Nam Bộ được thống kê trong bảng dưới đây:

Bảng 8: Đặc trưng nông nghiệp tháng 10 năm 2022 khu vực Nam Bộ

Cây trồng	Đặc trưng sinh trưởng	Các khuyến cáo, lưu ý
Lúa (Thu Đông – Mùa 2022)	Mạ, đẻ nhánh, đòng – trổ, chín, thu hoạch	Nền nhiệt độ trong tháng 10 của khu vực dao động trong khoảng 23.8-31.6°C, lượng mưa trong tháng 10 của khu vực đạt 340.8mm. Có thể nhận thấy, điều kiện nhiệt độ trong tháng 10 tương đối phù hợp với sinh trưởng của cây lúa, tuy nhiên, lượng mưa trong tháng 10 của khu vực không nhiều nên cần chú ý tưới thêm nước bổ sung cho cây lúa (nhất là các diện tích lúa trong các giai đoạn từ đẻ nhánh đến trổ chín). Trong tháng 10, cây lúa trong khu vực Nam Bộ chịu tác động bởi các đối tượng: rầy các loại, ốc bươu vàng, sâu cuốn lá, bệnh khô vằn, bệnh đạo ôn... Cần chú ý theo dõi chặt chẽ diễn biến của các đối tượng gây hại và kịp thời phun thuốc phòng trừ khi phát hiện mức độ gây hại vượt quá ngưỡng cho phép.
Cây xoài	Ra hoa, nuôi quả, thu hoạch	Xoài là cây ăn trái nhiệt đới nên có thể chịu hạn, chịu được nhiệt cao khoảng 40.0-45.0°C, tuy nhiên nhiệt độ thích hợp cho cây xoài phát triển là trong khoảng 23.0-28.0°C. Tuy vậy để cây xoài phát triển cân đối, cho năng suất cao thì nước là yếu tố rất quan trọng. Trong tháng 10, khu vực Nam Bộ có nền nhiệt độ và lượng tương đối phù hợp với sinh trưởng của cây xoài. Cây xoài trong giai đoạn nuôi quả, cần chú ý bón phân sâu vào trong lòng đất để nhằm hạn chế sự bốc thoát hơi nước. Các đối tượng sâu bệnh gây hại trên cây xoài trong tháng: bệnh thán thư, xì mủ thân, phấn trắng, kiến các loại...
Cây ăn quả có múi (cam, quýt, bưởi)	Đang trong nhiều giai đoạn	Trong tháng 10, khu vực Nam Bộ có nền nhiệt độ trung bình đạt 27.0°C, lượng mưa của khu vực đạt 340.8mm. Có thể nhận thấy, điều kiện thời tiết trong tháng 10 của khu vực Nam Bộ tương đối thuận lợi cho sinh trưởng của cây xoài. Trong tháng, cây xoài chịu tác động chủ yếu bởi các đối tượng: sâu vẽ bùa, sâu đục cành, bệnh loét... Trong quá

Cây trồng	Đặc trưng sinh trưởng	Các khuyến cáo, lưu ý
		trình chăm sóc, cần chú ý theo dõi diễn biến của các đối tượng gây hại và kịp thời có các biện pháp phòng trừ phù hợp (loại bỏ cành nhiễm bệnh hoặc phun thuốc bảo vệ thực vật).
Sầu riêng	Chăm sóc sau thu hoạch	Theo số liệu thống kê thực đo từ các trạm khí tượng trong khu vực cho thấy, nền nhiệt độ trong tháng 10 của khu vực dao động trong khoảng 23.8-31.6°C, lượng mưa trong tháng 10 của khu vực đạt 340.8mm. Trong điều kiện thời tiết tương đối thuận lợi, cây sầu riêng sinh trưởng và phát triển khá tốt. Cần lưu ý các đối tượng sâu bệnh gây hại trên cây sầu riêng trong tháng: rầy phấn, rầy lửa, nhện đỏ, sâu đục thân/cành, bệnh thối vỏ chảy nhựa...
Điều	Chăm sóc – ra lộc	Trong tháng 10, khu vực Nam Bộ có nền nhiệt độ và lượng mưa tương đối thuận lợi cho cây điều sinh trưởng và phát triển. Cây điều trong khu vực Nam Bộ hiện đang trong giai đoạn chăm sóc sau thu hoạch – ra lộc. Trong giai đoạn chăm sóc sau thu hoạch, cần lưu ý: chú ý quan sát các lá đã già, bóp giòn để tiến hành xả lá; đối với các diện tích điều đã ra lộc, cần đặc biệt chú ý đối tượng bọ xít muỗi, bọ trĩ phát sinh gây hại.
Sắn	Phát triển thân lá, phát triển củ, thu hoạch	Nhiệt độ trung bình trong tháng 10 của khu vực đạt 27.0°C, lượng mưa của khu vực đạt 340.8mm. Có thể nhận thấy điều kiện thời tiết trong tháng 10 của khu vực tương đối thuận lợi cho sinh trưởng của cây sắn. Trong tháng, các đối tượng: bệnh khảm lá sắn do virus, bọ phấn trắng, bệnh thối củ tiếp tục phát sinh gây hại trên cây sắn. Cần tiếp tục theo dõi và phát hiện các diện tích nhiễm để kịp thời thu gom và tiêu hủy nhằm hạn chế sự lây lan trên diện rộng của các đối tượng gây hại.
Cây rau màu	Các giai đoạn khác	Thời tiết trong tháng 10 của khu vực tương đối thuận lợi cho cây rau màu các loại sinh trưởng và phát triển. Trong

Cây trồng	Đặc trưng sinh trưởng	Các khuyến cáo, lưu ý
	nhau	tháng, do điều kiện thời tiết thuận lợi, các đối tượng sâu bệnh phát sinh gây hại trên cây rau màu các loại có xu thế gia tăng, một số đối tượng sâu bệnh gây hại trong tháng: sâu khoang, sâu tơ, bọ nhảy sâu cuốn lá, nhện, rầy các loại... cần theo dõi sát sao diễn biến của các đối tượng gây hại và kịp thời phun thuốc phòng trừ khi phát hiện ra các đối tượng gây hại vượt quá ngưỡng cho phép (bảo đảm an toàn vệ sinh thực phẩm khi thu hoạch).
Cây ngô	Cây con, phát triển thân lá, trổ cờ, thu hoạch	Cây ngô trong tháng 10 tiếp tục trong các giai đoạn cây con – trổ cờ - thu hoạch. Nền nhiệt độ và lượng mưa trong tháng 10 của khu vực cơ bản phù hợp với sinh trưởng của cây ngô. Trong tháng, các đối tượng gây hại chủ yếu trên cây ngô cần chú ý: sâu xám, sâu keo mùa thu, sâu cuốn lá, sâu đục thân, rệp hại cờ, sâu đục bắp ...
Cây chôm chôm	Chăm sóc, phát triển thân lá	Theo số liệu thống kê thực đo từ các trạm khí tượng trong khu vực cho thấy, nền nhiệt độ trong tháng 10 của khu vực dao động trong khoảng 23.8-31.6°C, lượng mưa trong tháng 10 của khu vực đạt 340.8mm. Điều kiện thời tiết trong tháng của khu vực cơ bản khá thuận lợi cho cây chôm chôm sinh trưởng và phát triển. Cần lưu ý một số đối tượng gây hại trên cây chôm chôm trong tháng: bọ xít, rệp sáp, kiến các loại...
Mía	Đẻ nhánh - vươn lóng – tích lũy đường	Tháng 10, khu vực Nam Bộ có nền nhiệt độ trung bình đạt 27.0°C, lượng mưa tháng 10 của khu vực đạt 340.8mm. Có thể nhận thấy, điều kiện nhiệt độ và lượng mưa trong tháng 10 của khu vực tương đối thuận lợi cho sinh trưởng của cây mía. Trong tháng, các đối tượng sâu đục thân, rệp bông xo trắng tiếp tục phát sinh gây hại trên cây mía cần chú ý theo dõi.

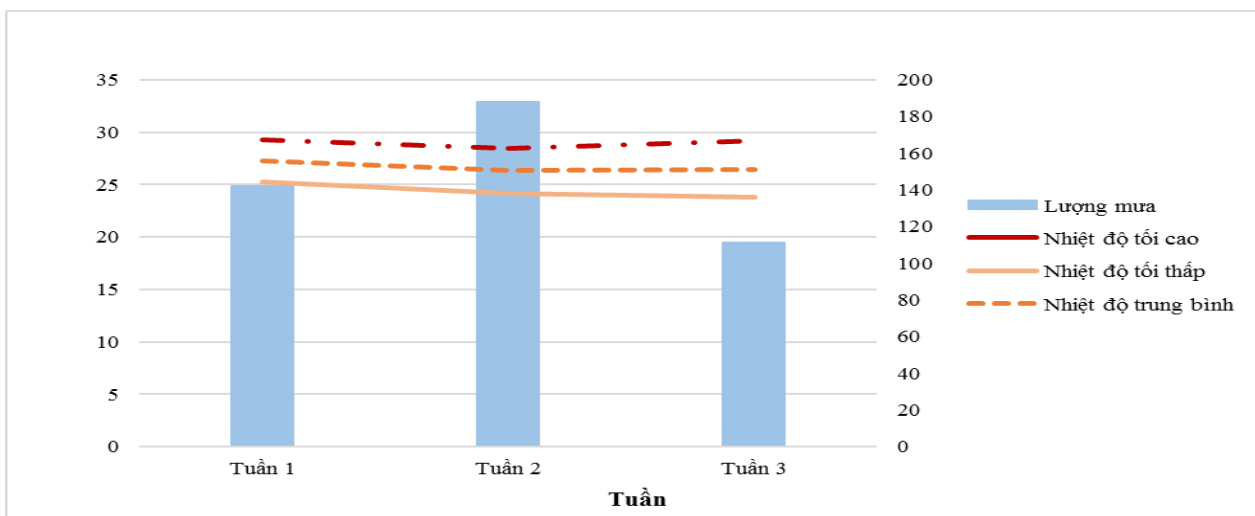
Cây trồng	Đặc trưng sinh trưởng	Các khuyến cáo, lưu ý
Cây cao su	Khai thác mủ	Theo số liệu thống kê thực đo từ các trạm khí tượng trong khu vực cho thấy, thời tiết trong tháng 10 của khu vực Nam Bộ tương đối thuận lợi cho sinh trưởng của cây cao su. Trong giai đoạn khai thác mủ, cần chú ý bón phân bổ sung cho cây một cách cân đối và hợp lý để cây cao su sinh trưởng khỏe mạnh và tăng năng suất mủ cao su thu hoạch được. Bệnh phấn trắng, bệnh nấm hồng là một số đối tượng cần chú ý trên cây cao su trong giai đoạn này.
Mít	Phát triển thân lá, nuôi quả, thu hoạch	Nền nhiệt độ trung bình tháng 10 của khu vực đạt 27.0°C, lượng mưa trong tháng của khu vực đạt 340.8mm. Có thể nhận thấy điều kiện thời tiết trong tháng tương đối thuận lợi cho việc thu hoạch các diện tích mít đã chín quả. Cần lưu ý một số sâu bệnh thường gặp trong các giai đoạn phát triển này: các loại sâu đục thân, đục cành, ruồi đục trái, sâu đục trái, rệp sáp.
Hồ tiêu	Phát triển thân lá - nuôi quả	Cây hồ tiêu trong khu vực Nam Bộ trong tháng 10 tiếp tục trong giai đoạn phát triển thân lá – nuôi quả. Nền nhiệt độ và lượng mưa trong tháng 10 của khu vực tương đối phù hợp với sinh trưởng của cây hồ tiêu. Trong các giai đoạn này, cần chú ý theo dõi chặt chẽ diễn biến của các đối tượng gây hại trên cây hồ tiêu (bệnh chết nhanh, bệnh chết chậm, tuyến trùng hại rễ ...) để kịp thời có các biện pháp xử lý.
Cây cà phê	Nuôi quả	Theo số liệu thống kê thực đo từ các trạm khí tượng trong khu vực cho thấy, nền nhiệt độ trong tháng 10 của khu vực dao động trong khoảng 23.8-31.6°C, lượng mưa trong tháng 10 của khu vực đạt 340.8mm. Có thể nhận thấy, điều kiện thời tiết trong tháng 10 tương đối thuận lợi cho cây cà phê sinh trưởng và phát triển. Trong tháng, các đối tượng sâu bệnh phát sinh gây hại trên cây cà phê cần chú ý: bệnh khô cành, gỉ sắt và bọt xít muối.

Cây trồng	Đặc trưng sinh trưởng	Các khuyến cáo, lưu ý
Dừa	Đang trong các giai đoạn	Nền nhiệt độ trung bình tháng 10 của khu vực đạt 27.0°C, lượng mưa trong tháng của khu vực đạt 340.8mm; điều kiện nhiệt độ và lượng mưa trong tháng 10 tương đối thích hợp cho các giai đoạn phát triển của cây dừa. Các đối tượng sâu bệnh phát sinh gây hại trên cây dừa trong tháng 10 cần chú ý: bọ cánh cứng, bọ rùa, kiến vương, bọ xít.
Cây thanh long	Nuôi quả - thu hoạch	Cây thanh long trong tháng 10 tiếp tục trong giai đoạn nuôi quả - thu hoạch. Nền nhiệt độ của khu vực Nam Bộ dao động trong khoảng 23.8-31.6°C, lượng mưa trong tháng 10 của khu vực đạt 340.8mm. Có thể nhận thấy, điều kiện thời tiết của khu vực trong tháng 10 tương đối phù hợp với sinh trưởng của cây thanh long. Trong quá trình chăm sóc, cần lưu ý một số sâu bệnh thường gặp trong các giai đoạn phát triển này: các loại kiến, bọ xít, ruồi vàng hoặc hiện tượng nứt vỏ trái.

V. Khu vực Nam Trung Bộ

V.1. Đặc trưng khí tượng nông nghiệp tháng 10 năm 2022

Với số liệu khí tượng từ các trạm thuộc khu vực Nam Trung Bộ trong tháng 10 năm 2022, báo cáo đã tổng hợp diễn biến tổng lượng mưa và nhiệt độ tháng 10 của khu vực như hình dưới đây:



Hình 5: Diễn biến nhiệt độ và mưa tháng 10 năm 2022

Thông kê các đặc trưng khí tượng và lượng mưa tháng 10 khu vực Nam Trung Bộ được thể hiện trong bảng dưới đây:

Bảng 9: Đặc trưng khí tượng và lượng mưa tháng 10 năm 2022 khu vực Nam Trung Bộ

THÁNG 10	Nhiệt độ tối cao	Nhiệt độ tối thấp	Nhiệt độ trung bình	Lượng mưa
Tuần 1	29.3	25.3	27.3	142.3
Tuần 2	28.5	24.2	26.4	188.0
Tuần 3	29.2	23.8	26.5	111.5
Đặc trưng KT tháng 10	29.3	23.8	26.7	441.8

Có thể nhận thấy nhiệt độ trong tháng dao động từ 23.8 độ C đến 29.3 độ C, nhiệt độ trung bình tháng là 26.7 độ C và tổng lượng mưa là 441.8mm. Tổng lượng mưa lớn nhất tại tuần 2 và thấp nhất tại tuần 3.

V.2. Đặc trưng nông nghiệp tháng 10 năm 2022

Tổng hợp đặc trưng nông nghiệp tháng 10 năm 2022 khu vực Nam Trung Bộ được thống kê trong bảng dưới đây:

Bảng 10: Đặc trưng nông nghiệp tháng 10 năm 2022 khu vực Nam Trung Bộ

Cây trồng	Vụ	Trà	Giai đoạn sinh trưởng	Các khuyến cáo, lưu ý
Lúa	Mùa	Sớm	Chắc xanh – thu hoạch	Tổng hợp từ bảng 9 cho thấy điều kiện thời tiết thuận lợi cho lúa sinh trưởng và phát triển ở các giai đoạn này. Trong tháng Bệnh đạo ôn lá tiếp tục phát sinh gây hại lúa giai đoạn đẻ nhánh – đòng. Bệnh đạo ôn cổ bông gây hại cục bộ trên lúa giai đoạn đòng – trổ. Ngoài ra, sâu cuốn lá nhỏ, sâu đục thân 2 chấm, bọ trĩ tiếp tục phát sinh gây hại lúa Mùa giai đoạn mạ - đẻ nhánh - làm đòng, mức độ hại nhẹ - trung bình.
		Chính vụ	Mạ- đẻ nhánh – đòng – đòng trổ	
Ngô	Vụ mùa 2022		Cây con - PTTL	Theo thống kê từ bảng 9 cho thấy điều kiện thời tiết thuận lợi cho ngô ở các giai đoạn này. Trong tháng sâu keo mùa thu tiếp tục phát sinh, phát triển và gây hại, mức độ hại phổ biến từ nhẹ - trung bình. các đối tượng sinh vật gây hại khác như sâu xám, sâu đục thân, sâu cắn lá, bệnh khô vằn, chuột phát sinh gây hại phổ biến

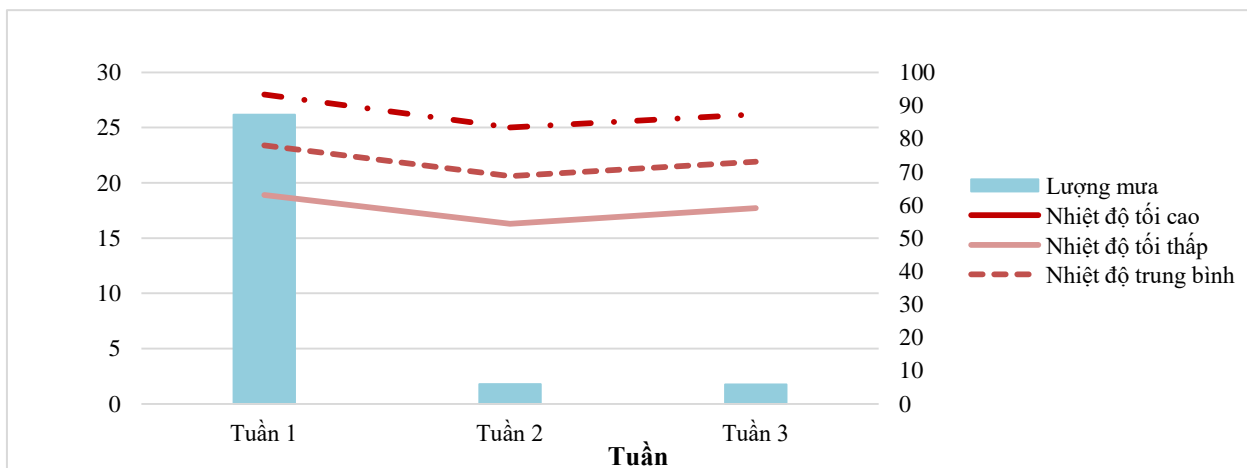
Cây trồng	Vụ	Trà	Giai đoạn sinh trưởng	Các khuyến cáo, lưu ý
				ở mức nhẹ - trung bình, hại nặng cục bộ.
Sắn	ĐX 2021-2022		PT thân lá - nuôi củ - thu hoạch	Tổng hợp tháng 10 cho thấy điều kiện thời tiết thích hợp cho cây sắn sinh trưởng và phát triển. Trong tháng bệnh khảm lá virus tiếp tục lây lan và gây hại mạnh tại các vùng trồng sắn. Ngoài ra, cần lưu ý các đối tượng sinh vật gây hại khác như: bọ phấn trắng, rệp sáp.
	Hè thu 2022		Cây con – tạo củ	
Rau màu			Các giai đoạn	Các đối tượng sinh vật hại như sâu xanh, sâu tơ, bọ nhảy, sâu khoang, rệp, bọ trĩ, bệnh lở cổ rễ, bệnh sương mai tiếp tục gây hại nhẹ - trung bình, cục bộ hại nặng trên rau họ hoa thập tự; bệnh mốc sương, héo xanh, bệnh héo vàng tiếp tục hại trên cây họ bầu bí; bệnh lở cổ rễ, chết ẻo, thối gốc phát sinh gây hại cục bộ trên rau giai đoạn cây con.
Thanh long			Chăm sóc - thu hoạch	Từ bảng 9 cho thấy điều kiện thời tiết thuận lợi cho cây thanh long sinh trưởng và phát triển. Bệnh đốm nâu tiếp tục phát sinh và gây hại mạnh do điều kiện thời tiết mưa nhiều và ẩm độ cao. Lưu ý cắt bỏ những cành bị nhiễm bệnh, cạo bỏ những phần thịt lá bị bệnh đem tiêu hủy hạn chế tránh lây lan.
Sầu riêng			Chăm sóc sau thu hoạch	Trong tháng, kiện thuận thời tiết lợi cho cây sầu riêng sinh trưởng và phát triển. Bệnh xì mũ có khả năng tiếp tục gia tăng diện tích nhiễm, nhất là trên những vườn chăm sóc kém, không thoát nước tốt.

Cây trồng	Vụ	Trà	Giai đoạn sinh trưởng	Các khuyến cáo, lưu ý
Hồ tiêu			Quả non – nuôi quả	Thống kê từ bảng 9 cho thấy điều kiện thời tiết thuận lợi cho cây hồ tiêu sinh trưởng, phát triển. Trong tháng bệnh chết nhanh, bệnh chết chậm, tuyến trùng hại rễ có khả năng phát sinh và gây hại tăng, hại nặng cục bộ trên những vườn cây lâu năm chăm sóc kém.

VI. Khu vực Tây Bắc

VI.1. Đặc trưng khí tượng nông nghiệp tháng 10 năm 2022

Với số liệu thực đo từ các trạm khí tượng thuộc khu vực Tây Bắc trong tháng 10 năm 2022, diễn biến tổng lượng mưa và nhiệt độ tháng 10 của khu vực được khái quát như hình dưới đây:



Hình 6: Diễn biến nhiệt độ và mưa tháng 10 năm 2022

Thống kê các đặc trưng khí tượng và lượng mưa tháng 10 khu vực Tây Bắc được thể hiện trong Bảng dưới đây:

Bảng 11: Đặc trưng khí tượng và lượng mưa tháng 10 năm 2022 khu vực Tây Bắc

THÁNG 10	Nhiệt độ tối cao	Nhiệt độ tối thấp	Nhiệt độ trung bình	Lượng mưa
Tuần 1	28.0	18.9	23.4	87.2
Tuần 2	25.0	16.3	20.6	5.9
Tuần 3	26.2	17.7	21.9	5.8
Đặc trưng KT tháng 10	28.0	16.3	22.0	98.9

Từ bảng 11, có thể nhận thấy, nền nhiệt độ của khu vực Tây Bắc trong tháng 10 dao động trong khoảng 16.3-28.0°C; tổng lượng mưa trong tháng 10 của khu vực đạt 98.9mm.

VI.2. Đặc trưng nông nghiệp tháng 10 năm 2022

Tổng hợp đặc trưng nông nghiệp tháng 10 năm 2022 khu vực Tây Bắc được khái quát trong bảng dưới đây:

Bảng 12: Đặc trưng nông nghiệp tháng 10 năm 2022 khu vực Tây Bắc

Cây trồng	Mùa vụ	Đặc trưng sinh trưởng	Các khuyến cáo. lưu ý
Lúa	Hè Thu 2022	Trỗ - ngâm sữa - chín – thu hoạch – thu hoạch xong	Theo số liệu thống kê thực đo từ các trạm khí tượng trong khu vực cho thấy, nhiệt độ trung bình trong tháng 10 của khu vực đạt 22.0°C, tổng lượng mưa trong tháng 10 của khu vực đạt 98.9mm. Có thể nhận thấy, điều kiện thời tiết trong tháng 10 của khu vực khá thuận lợi cho công tác thu hoạch các diện tích lúa Hè Thu đã chín, người dân cần tranh thủ thời tiết thuận lợi để tiến hành thu hoạch các diện tích lúa Hè Thu đã chín, sau thu hoạch nhanh chóng dọn dẹp ruộng đất để xuống giống các loại cây trồng vụ Đông. Đối với các diện tích lúa chưa thu hoạch, lượng mưa trong tháng không đáp ứng đủ nhu cầu của cây lúa nên cần được tưới bổ sung. Trong tháng, các đối tượng sâu bệnh phát sinh gây hại trên cây lúa Hè Thu: sâu đục thân 2 chấm, bệnh khô vằn, chuột, rầy các loại...
Cây ngô	Hè Thu	Phát triển bắp – chín sấp – chín sữa – thu hoạch	Lượng mưa trong tháng 10 của khu vực đạt 98.9mmmm, lượng mưa thấp là điều kiện đối thuận lợi cho công tác thu hoạch các diện tích ngô đã đạt thành phẩm. So với tháng 9, nền nhiệt độ trong tháng 10 của khu vực có xu thế giảm do ảnh hưởng của không khí lạnh. Trong điều kiện nhiệt độ thấp hơn, cây ngô cũng sinh trưởng chậm hơn. Bên cạnh đó, lượng mưa trong tháng của khu vực khá thấp (tuần 2 và tuần 3 tháng 10 gần như không có mưa) khiến cho các diện tích
	Đông	Mới trồng – cây con – 8	

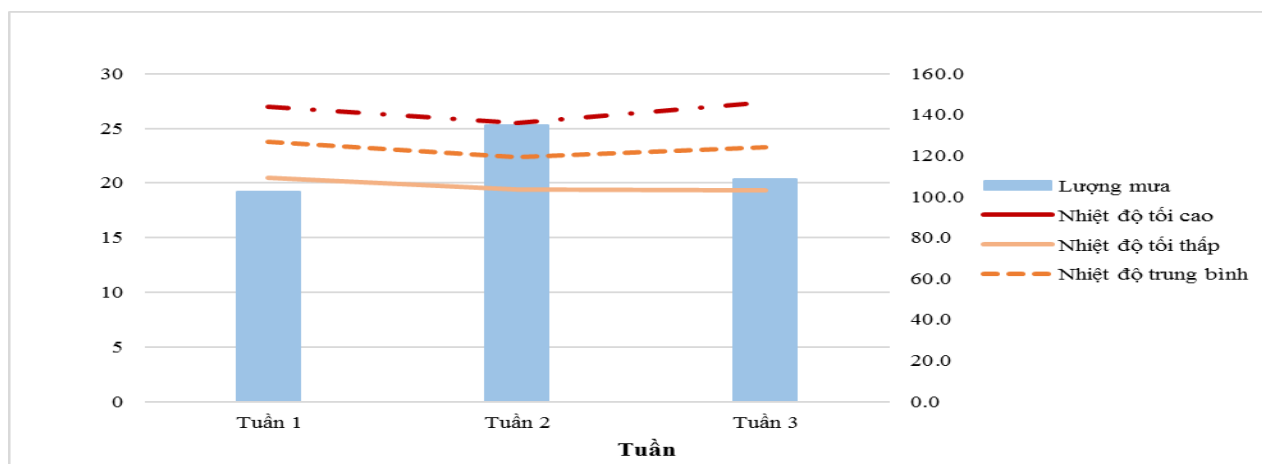
Cây trồng	Mùa vụ	Đặc trưng sinh trưởng	Các khuyến cáo. lưu ý
		lá – xoã nõn	trồng ngô bị khô, cây ngô không đủ nước để sinh trưởng. Trong quá trình chăm sóc, người dân cần chú ý tưới thêm nước bổ sung cho cây ngô (nhất là các diện tích ngô Đông mới trồng đang trong giai đoạn cây con). Các đối tượng sâu bệnh phát sinh gây hại trên cây ngô trong tuần: sâu đục thân, sâu đục bắp, sâu keo mùa thu, rệp hại... phát sinh gây hại trên các diện tích ngô Hè Thu; sâu xám, sâu cuốn lá, châu chấu... phát sinh gây hại trên các diện tích ngô Đông cần chú ý.
Cây lạc	Hè Thu	Củ non – chắc củ - thu hoạch	Trong tháng 10, khu vực Tây Bắc có nền nhiệt độ dao động trong khoảng 16.3-28.0°C, lượng mưa của khu vực đạt 98.9mm. Trong điều kiện thời tiết như trên, việc thu hoạch các diện tích lạc củ đã già diễn ra khá thuận lợi, người dân cần chú ý tranh thủ điều kiện thời tiết, tập trung thu hoạch các diện tích củ lạc đã đạt thành phẩm cũng như dọn dẹp vệ sinh lại ruộng để tiến hành gieo trồng vụ Đông cho kịp với khung lịch thời vụ. Trong tháng, do các diện tích lạc củ đã vào chắc củ và cho thu hoạch nên sự ảnh hưởng của các đối tượng gây hại lên cây lạc không đáng kể.
Cây sắn		Phát triển thân lá – phát triển củ	Cây sắn trong khu vực Tây Bắc trong tháng 10 tiếp tục trong giai đoạn phát triển thân lá – phát triển củ. So với tháng 9, nền nhiệt độ trong tháng 10 của khu vực có xu thế giảm do ảnh hưởng của không khí lạnh. Lượng mưa trong tháng 10 của khu vực tương đối thấp. Trong điều kiện thời tiết se lạnh và lượng mưa tương đối thấp, cây sắn sinh trưởng kém hơn. Ở những nơi điều kiện thủy lợi cho phép, nên tưới thêm nước bổ sung cho cây sắn. Trong tháng, bệnh khảm lá sắn do virus tiếp tục là đối tượng gây hại chủ yếu trên cây sắn trong tháng. Người dân cần tiếp tục theo dõi phát hiện nhưng diện tích bị nhiễm bệnh để kịp thời thu gom tiêu hủy nhằm hạn chế sự lây lan dịch bệnh.

Cây trồng	Mùa vụ	Đặc trưng sinh trưởng	Các khuyến cáo. lưu ý
Cây ăn quả có múi		Phát triển quả - quả chín – thu hoạch	Theo số liệu thống kê thực đo từ các trạm khí tượng trong khu vực cho thấy, lượng mưa trong tháng 10 của khu vực đạt 98.69mm. Lượng mưa thấp giúp cho công tác thu hoạch các diện tích quả có múi đã chín diễn ra thuận lợi cũng như bảo đảm chất lượng của quả thành phẩm. Tuy nhiên, đối với sinh trưởng của cây ăn quả có múi (nhất là các diện tích quả chưa thu hoạch) vẫn đang trong giai đoạn phát triển thì lượng mưa trong tháng không đáp ứng đủ nhu cầu sinh trưởng của cây ăn quả có múi, do đó cần chú ý tưới thêm nước bổ sung cho cây. Các đối tượng sâu bệnh phát sinh gây hại trên cây ăn quả có múi trong tháng: ruồi đục quả, bệnh loét, bệnh ghẻ sẹo...
Cây nhãn		Thu hoạch – chăm sóc sau thu hoạch - ra lộc	Nền nhiệt độ trung bình trong tháng 10 của khu vực dao động trong khoảng 16.3-28.0°C, tổng lượng mưa của khu vực trong tháng 10 đạt 98.9mm. Có thể nhận thấy, điều kiện thời tiết trong tháng 10 cơ bản khá phù hợp cho công tác thu hoạch nốt các diện tích quả nhãn đã chín cũng như công tác dọn dẹp vệ sinh lại vườn nhãn sau thu hoạch. Trong tháng, nhiều diện tích nhãn đã bắt đầu ra lộc, người dân cần chú ý tưới nước bổ sung cho cây nhãn trong điều kiện mưa kiện thời tiết mưa không đủ đáp ứng nhu cầu của cây nhãn. Một số đối tượng phát sinh gây hại trên cây nhãn trong tháng: sâu đục cuống quả, sâu đục thân, sâu ăn lộc non...
Cây chè		Phát triển búp – thu hái	Nền nhiệt độ trung bình của khu vực trong tháng 10 của khu vực đạt 22.0°C lượng mưa của khu vực trong tháng đạt 98.9mm. Trong điều kiện lượng mưa của khu vực tương đối thấp, cây chè sinh trưởng kém hơn nên cần chú ý tưới thêm nước bổ sung cho cây. Trong tháng, cây chè chịu tác động bởi các đối: rầy xanh, bọ cánh tơ, bọ xít muỗi, nhện....

VII. Khu vực Tây Nguyên

VII.1. Đặc trưng khí tượng nông nghiệp tháng 10 năm 2022

Với số liệu khí tượng từ các trạm thuộc khu vực Tây Nguyên trong tháng 10 năm 2022, báo cáo đã tổng hợp diễn biến tổng lượng mưa và nhiệt độ tháng 10 của khu vực như hình dưới đây:



Hình 7: Diễn biến nhiệt độ và mưa tháng 10 năm 2022

Thống kê các đặc trưng khí tượng và lượng mưa tháng 10 khu vực Tây Nguyên được thể hiện trong bảng dưới đây:

Bảng 13: Đặc trưng khí tượng và lượng mưa tháng 10 năm 2022 khu vực Tây Nguyên

THÁNG 10	Nhiệt độ tối cao	Nhiệt độ tối thấp	Nhiệt độ trung bình	Lượng mưa
Tuần 1	27	20.5	23.8	102.5
Tuần 2	25.5	19.4	22.4	135.1
Tuần 3	27.4	19.3	23.3	108.7
Đặc trưng KT tháng 10	27.4	19.3	23.2	346.3

Có thể nhận thấy nhiệt độ tháng 10 dao động từ 19.3 đến 27.4 độ C, nhiệt độ trung bình tháng 23.2 độ C, tổng lượng mưa tháng 346.3 mm. Lượng mưa lớn nhất vào tuần thứ 2 với tổng lượng mưa là 135.1 mm, lượng mưa thấp nhất vào tuần 1 với tổng lượng mưa là 102.5 mm.

VII.2. Đặc trưng nông nghiệp tháng 10 năm 2022

Tổng hợp đặc trưng nông nghiệp tháng 10 năm 2022 khu vực Tây Nguyên được thống kê trong bảng dưới đây:

Bảng 14: Đặc trưng nông nghiệp tháng 10 năm 2022 khu vực Tây Nguyên

Cây trồng	Vụ	Trà	Giai đoạn sinh	Các khuyến cáo, lưu ý
-----------	----	-----	----------------	-----------------------

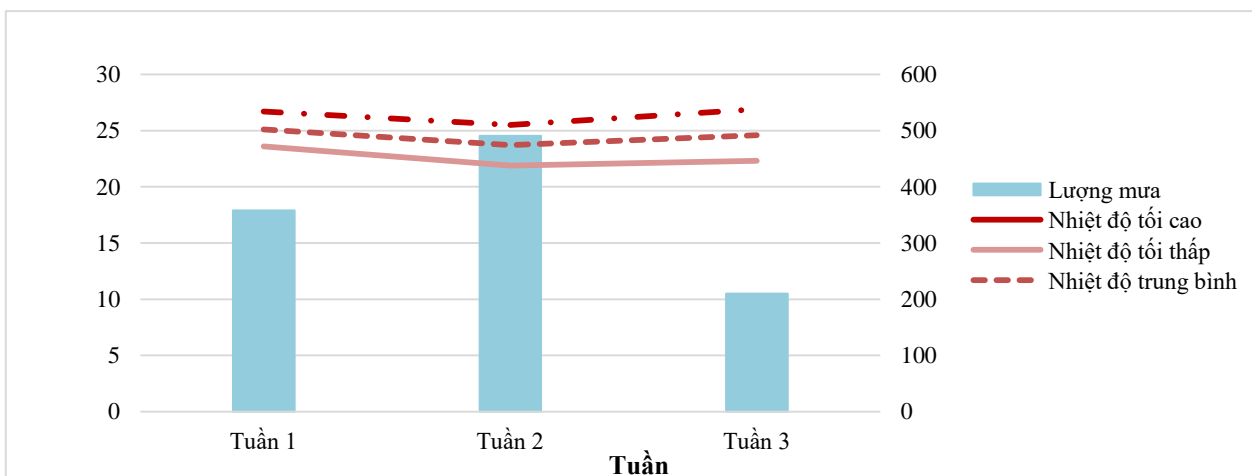
			trưởng	
Lúa	Thu Đông (Đắk Lắk)	Muộn	Đứng cái – đòng trĩ - chín	Theo thống kê từ bảng 13 cho thấy điều kiện thời tiết thuận lợi cho cây lúa sinh trưởng và phát triển ở các giai đoạn này. Trong tháng sâu cuốn lá nhỏ, sâu đục thân hai châm phát sinh gây hại lúa Mùa giai đoạn đẻ nhánh – đòng trĩ, mức độ hại phổ biến nhẹ - trung bình. Ngoài ra, chuột hại rải rác trên các trà lúa, ốc bươu vàng gây hại trên lúa Mùa, lúa Thu Đông giai đoạn sạ - mạ - đẻ nhánh, mức độ hại phổ biến từ nhẹ - trung bình.
	Mùa	Sớm	Chắc xanh – thu hoạch	
		Chính vụ	Đẻ nhánh – đòng trĩ	
Cây ngô	Vụ mùa 2022		Cây con – PTTL – trĩ cờ	Từ bảng 13 cho thấy điều kiện thời tiết thuận lợi cho cây ngô sinh trưởng và phát triển. Sâu keo mùa thu tiếp tục phát sinh, phát triển và gây hại giai đoạn cây con, mức độ hại phổ biến từ nhẹ - trung bình. Sâu keo mùa thu, sâu cắn lá,.. gây hại tăng trên ngô Thu đông giai đoạn 3-5 lá, mức độ hại phổ biến từ nhẹ - trung bình, hại nặng cục bộ; Sâu xám, sâu đục thân, bệnh đốm lá, bệnh khô vằn, chuột... tiếp tục hại.
Cây sắn	ĐX 2021-2022		Nuôi củ - thu hoạch	Thống kê cho thấy điều kiện thời tiết thuận lợi cho cây sắn sinh trưởng và phát triển. Bệnh khảm lá virus tiếp tục lây lan nhiễm bệnh tại các vùng trồng sắn khu vực Tây Nguyên, Lưu ý các đối tượng sinh vật gây hại như: bọ phấn trắng, rệp sáp... tiếp tục hại. Thoát nước cho các khu vực bị ngập úng do ảnh hưởng của bão số 4.
	Hè thu 2022		PTTL – tạo củ	
	Mùa 2022		Cây con	
Rau màu			Trong các giai đoạn sinh trưởng	Các đối tượng sinh vật hại như sâu tơ, bọ nhậy, sâu khoang, rệp, bọ trĩ, bệnh lở cổ rễ, bệnh sương mai tiếp tục gây hại nhẹ - trung bình, cục bộ hại nặng trên rau họ hoa thập tự; bệnh mốc sương, héo xanh, bệnh héo vàng tiếp tục hại trên cây họ bầu bí; bệnh lở cổ rễ, chết ẻo, thối gốc phát sinh gây hại tăng trên rau giai đoạn cây con.
Hồ Tiêu			Nuôi quả	Từ bảng 13 cho thấy điều kiện thời tiết thuận lợi cho hồ tiêu. Lưu ý bệnh chết nhanh, bệnh chết chậm, tuyến trùng hại rễ có khả năng phát sinh và gây hại tăng, hại nặng

				cục bộ trên những vườn cây lâu năm chăm sóc kém.
Điều			Chăm sóc, ra đọt non	Theo thống kê từ bảng 13 cho thấy điều kiện thời tiết thuận lợi cho cây điều sinh trưởng và phát triển. Bọ xít muỗi, sâu đục thân/cành, bệnh thán thư tiếp tục phát sinh gây hại tăng trong điều kiện thời tiết thuận lợi hiện nay, hại cục bộ.
Sầu riêng			Chăm sóc sau thu hoạch	Tổng hợp nhiệt độ và lượng mưa tháng 10 cho thấy điều kiện thời tiết thuận lợi cho cây sầu riêng sinh trưởng và phát triển. Trong tháng bệnh xì mũ có khả năng tiếp tục gia tăng diện tích nhiễm, nhất là trên những vườn chăm sóc kém, không thoát nước tốt.
Cà Phê			Nuôi quả - chín bói	Điều kiện thời tiết trong tháng thuận lợi cho cà phê sinh trưởng và phát triển. Lưu ý bọ xít muỗi tiếp tục gây hại trên cà phê; rệp sáp, rệp vảy, bệnh khô cành, bệnh thán thư, bệnh gỉ sắt, mọt đục cành tiếp tục hại.

VIII. Khu vực Trung Trung Bộ

VIII.1. Đặc trưng khí tượng nông nghiệp tháng 10 năm 2022

Với số liệu khí tượng từ các trạm thuộc khu vực Trung Trung Bộ trong tháng 10 năm 2022, khái quát diễn biến tổng lượng mưa và nhiệt độ tháng 10 của khu vực như hình dưới đây:



Hình 8: Diễn biến nhiệt độ và mưa tháng 10 năm 2022

Thống kê các đặc trưng khí tượng và lượng mưa tháng 10 khu vực Trung Trung Bộ được thể hiện trong Bảng dưới đây:

*Bảng 15: Đặc trưng khí tượng và lượng mưa tháng 10 năm 2022
khu vực Trung Trung Bộ*

THÁNG 10	Nhiệt độ tối cao	Nhiệt độ tối thấp	Nhiệt độ trung bình	Lượng mưa
Tuần 1	26.7	23.6	25.1	357.8
Tuần 2	25.5	21.9	23.7	490.8
Tuần 3	26.9	22.3	24.6	210.1
Đặc trưng KT tháng 10	26.9	21.9	24.5	1058.7

Từ bảng 15, có thể nhận thấy, nền nhiệt độ của khu vực trong khoảng 21.9-26.9°C, nhiệt độ không khí trung bình trong tháng 10 đạt 24.5°C; tổng lượng mưa trong tháng đạt 1058.7mm.

VIII.2. Đặc trưng nông nghiệp tháng 10 năm 2022

Tổng hợp đặc trưng nông nghiệp tháng 10 năm 2022 khu vực Trung Trung Bộ được khái quát trong bảng dưới đây:

Bảng 16: Đặc trưng nông nghiệp tháng 10 năm 2022 khu vực Trung Trung Bộ

Cây trồng	Mùa vụ	Đặc trưng sinh trưởng	Các khuyến cáo, lưu ý
Lúa	Mùa 2022	Mạ - đẻ nhánh - đứng cái - trổ - chắc xanh – chín – thu hoạch	Trong tháng 10, khu vực Trung Trung Bộ liên tục xảy ra mưa to gây ảnh hưởng đến sinh trưởng của cây lúa. Mùa cũng như công tác thu hoạch các diện tích lúa đã chín. Trong điều kiện thời tiết mưa nhiều, cần chú ý nhanh chóng thu hoạch các diện tích lúa đã chín càng nhanh càng tốt, đồng thời cùng với đó là triển khai công tác tiêu thoát nước kịp thời cho cây lúa để tránh tình trạng úng nước xảy ra lâu ngày gây ảnh hưởng lớn đến sinh trưởng của cây lúa. Trong tháng 10, một số đối tượng sâu bệnh tiếp tục phát sinh gây hại trên cây lúa: nhện gié, bọ trĩ, bệnh đen lép hạt...
Cây ngô	Mùa 2022	Cây con – phát triển thân lá – xoáy nõn	Nền nhiệt độ trong tháng 10 của khu vực dao động trong khoảng 21.9-26.9°C, khoảng nhiệt độ cơ bản phù hợp cho cây ngô sinh trưởng và phát triển bình thường. Tổng lượng mưa trong tháng 10 của khu vực

Cây trồng	Mùa vụ	Đặc trưng sinh trưởng	Các khuyến cáo, lưu ý
			<p>tương đối lớn (đạt 1058.7mm). Do ảnh hưởng của mưa lớn trong tháng khiến cho nhiều diện tích trồng ngô bị ảnh hưởng (nhất là các khu vực trũng thấp), gây nên tình trạng úng nước ở nhiều diện tích ngô. Trong các giai đoạn này, việc úng nước trên cây ngô (nhất là các diện tích ngô mới trồng đang trong giai đoạn cây con) sẽ ảnh hưởng rất lớn đến sinh trưởng của cây ngô (thậm chí cây ngô có thể bị chết do úng nước lâu ngày). Để hạn chế tối đa thiệt hại do úng nước gây ra, người dân cần chú ý bám sát tình hình thời tiết và chủ động có các biện pháp để thoát nước kịp thời cho các diện tích trồng ngô trong điều kiện thời tiết mưa lớn. Các đối tượng sâu bệnh gây hại trên cây ngô trong tháng cần chú ý phòng trừ: sâu xám, sâu keo mùa thu, châu chấu tre lưng vàng...</p>
Cây lạc	Mùa 2022	Cây con – phát triển thân lá – ra hoa	<p>Tương tự như đối với cây ngô, cây lạc vụ Mùa 2022 cũng chịu tác động lớn bởi tình trạng ngập úng do mưa lớn gây ra. Do đó, việc thoát nước kịp thời cho cây lạc trong điều kiện thời tiết mưa lớn là điều rất cần thiết để nhằm hạn chế tối đa ảnh hưởng của ngập úng đối với sinh trưởng của cây lạc trong tháng 10. Trong tháng 10, cây lạc chịu tác động bởi các đối tượng: sâu xám, sâu khoang, rầy xanh, bệnh đốm lá... Trong quá trình chăm sóc, người dân cần chú ý theo dõi chặt chẽ diễn biến của các đối tượng gây hại và chủ động có các biện pháp phòng trừ kịp thời và hiệu quả.</p>

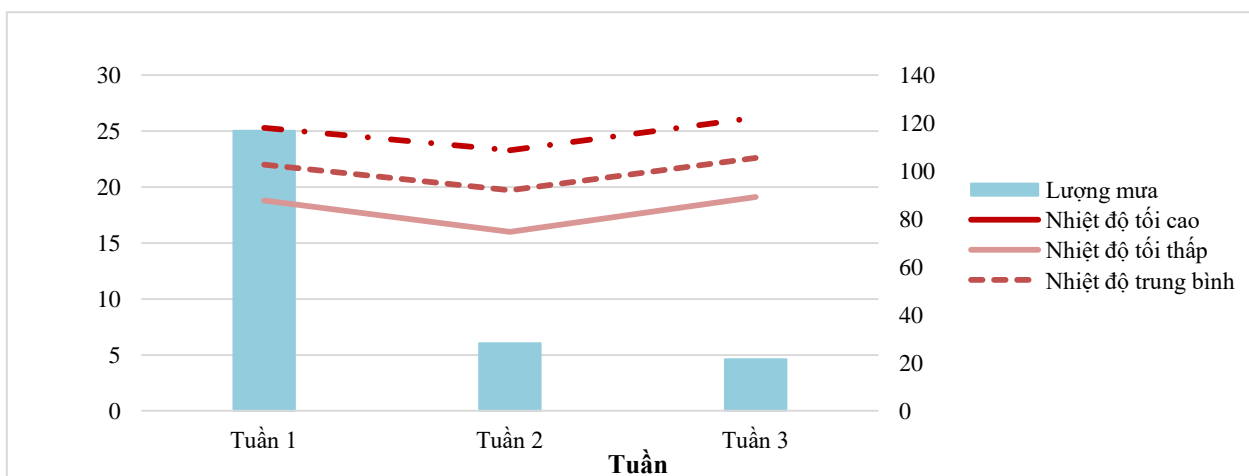
Cây trồng	Mùa vụ	Đặc trưng sinh trưởng	Các khuyến cáo, lưu ý
Cây sắn	Đông Xuân 2021-2022	Nuôi củ - thu hoạch	Theo số liệu thống kê thực đo từ các trạm khí tượng trong khu vực cho thấy, nền nhiệt độ trung bình trong tháng 10 của khu vực đạt 24.5°C, tổng lượng mưa trong tháng 10 của khu vực đạt 1058.7mm. Trong tháng 10, do ảnh hưởng của mưa nhiều khiến cho sinh trưởng của cây sắn bị ảnh hưởng cũng như công tác thu hoạch các diện tích sắn củ đã đạt thành phẩm gặp nhiều khó khăn. Trong điều kiện thời tiết như trên, bên cạnh việc khẩn trương thu hoạch các diện tích sắn củ đã đạt thành phẩm, người dân cần tích cực thoát nước cho các diện tích sắn. Bệnh khảm lá sắn do virus, bọ phấn trắng, rệp sáp... tiếp tục là các đối tượng gây hại chủ yếu trên cây sắn trong tháng cần tiếp tục theo dõi và chủ động thu gom tiêu hủy đối với các diện tích đã bị nhiễm bệnh khảm lá sắn do virus để hạn chế sự lây lan trên diện rộng của bệnh.
	Hè thu	Phát triển thân lá – tạo củ	
	Mùa 2022	Cây con	
Cây mía		Đẻ nhánh – vươn lóng – tích lũy đường	Cây mía trong khu vực Trung Trung Bộ trong tháng 10 tiếp tục trong các giai đoạn đẻ nhánh – vươn lóng – tích lũy đường. Trong tháng 10, khu vực Trung Trung Bộ tiếp tục chịu ảnh hưởng của mưa lớn gây nên tình trạng úng nước cho các diện tích trồng mía (nhất là các khu vực trồng mía trũng thấp). Các đối tượng sâu bệnh phát sinh gây hại trên cây mía trong tháng: sâu đục thân, bệnh thối đỏ, bệnh trắng lá mía... Trong quá trình chăm sóc, bên cạnh công tác phòng chống các đối tượng gây hại, cần chú ý có các biện pháp thoát nước kịp thời cho cây mía trong trường hợp mưa lớn xảy ra để tránh tình trạng úng nước gây ảnh hưởng đến sinh trưởng của cây mía.
Cây ăn		Nhiều giai	So với tháng 9, nền nhiệt độ trong tháng 10 của khu

Cây trồng	Mùa vụ	Đặc trưng sinh trưởng	Các khuyến cáo, lưu ý
quả có múi		đoạn	vực có xu thế giảm (với mức giảm của nhiệt độ không khí trung bình xấp xỉ 3.0°C); tổng lượng mưa trong tháng 10 của khu vực có xu thế tăng (tổng lượng mưa trong tháng 10 của khu vực đạt 1058.7mm, tăng 312.6mm so với tháng 9). Trong điều kiện thời tiết như trên, cây ăn quả có múi sinh trưởng kém do ảnh hưởng của mưa lớn gây nên tình trạng úng nước trên cây ăn quả có múi. Để hạn chế tối đa ảnh hưởng của ngập úng gây ra trên cây ăn quả có múi, người dân cần chú ý có các biện pháp để thoát nước kịp thời cho cây ăn quả có múi. Trong tháng, cây ăn quả có múi chịu tác động bởi các đối tượng: nhóm nhện đỏ, ruồi đục quả, bệnh loét, bệnh ghẻ sẹo...
Cây cao su		Khai thác mủ	Theo số liệu thống kê thực đo từ các trạm khí tượng trong khu vực cho thấy, nền nhiệt độ trong tháng 10 của khu vực dao động trong khoảng 21.9-26.9°C, tổng lượng mưa trong tháng 10 của khu vực đạt 1058.7mm. Do ảnh hưởng của mưa lớn khiến cho nhiều diện tích trồng cao su bị úng nước nên rất cần được tiêu nước kịp thời để hạn chế tối đa thiệt hại do ngập úng xảy ra đối với cây cao su. Bệnh xì mủ, bệnh loét sọc miệng cao, bệnh nấm hồng... tiếp tục là các đối tượng gây hại chủ yếu trên cây cao su trong tháng cần chú ý.

IX. Khu vực Việt Bắc

IX.I. Đặc trưng khí tượng nông nghiệp tháng 10 năm 2022

Với số liệu khí tượng từ các trạm thuộc khu vực Việt Bắc trong tháng 10 năm 2022, khái quát diễn biến tổng lượng mưa và nhiệt độ tháng 10 của khu vực như hình dưới đây:



Hình 9: Diễn biến nhiệt độ và mưa tháng 10 năm 2022

Thông kê các đặc trưng khí tượng và lượng mưa tháng 10 khu vực Việt Bắc được thể hiện trong Bảng dưới đây:

Bảng 17: Đặc trưng khí tượng và lượng mưa tháng 10 năm 2022 khu vực Việt Bắc

THÁNG 10	Nhiệt độ tối cao	Nhiệt độ tối thấp	Nhiệt độ trung bình	Lượng mưa
Tuần 1	25.3	18.8	22.0	116.8
Tuần 2	23.3	16.0	19.7	28.2
Tuần 3	26.2	19.1	22.6	21.6
Đặc trưng KT tháng 10	26.2	16.0	21.4	166.6

Từ bảng 17 có thể nhận thấy, nền nhiệt độ trong tháng 10 của khu vực dao động trong khoảng 16.0-26.2°C (nhiệt độ không khí nhỏ nhất trong tháng xảy ra trong tuần 2 của tháng 10, nhiệt độ không khí cao nhất xảy ra trong tuần 3 tháng 10); tổng lượng mưa trong tháng 10 của khu vực đạt 166.6mm, lượng mưa tập trung chủ yếu trong tuần đầu tiên của tháng 10 với lượng mưa đạt 116.8mm.

IX.2. Đặc trưng nông nghiệp tháng 10 năm 2022

Tổng hợp đặc trưng nông nghiệp tháng 10 năm 2022 khu vực Việt Bắc được khái quát trong bảng dưới đây:

Bảng 18: Đặc trưng nông nghiệp tháng 10 năm 2022 khu vực Việt Bắc

Cây trồng	Mùa vụ	Đặc trưng sinh trưởng	Các khuyến cáo, lưu ý
Lúa	Hè Thu	Phơi màu - chín sữa -	Trong tháng 10, nền nhiệt độ trong tháng của khu vực dao động trong khoảng 16.0-26.2°C, lượng

Cây trồng	Mùa vụ	Đặc trưng sinh trưởng	Các khuyến cáo, lưu ý
		chín sấp – thu hoạch – thu hoạch xong	mưa của khu vực đạt 116.6 mm. Trong điều kiện thời tiết như trên, việc thu hoạch các diện tích lúa Hè Thu đã chín diễn ra thuận lợi, người dân cần chú ý tranh thủ điều kiện thời tiết thuận lợi để tiến hành thu hoạch các diện tích lúa đã chín để nhanh chóng chuyển sang gieo trồng các loại cây trồng vụ Đông cho kịp với khung lịch thời vụ. Đối với các diện tích còn lại chưa thu hoạch đang trong giai đoạn phát triển cần chú ý bảo đảm đủ nước để cây lúa sinh trưởng tốt nhất. Trong tháng, sâu bệnh gây hại trên cây lúa chủ yếu là các đối tượng: sâu đục thân 2 chấm, rầy các loại, nhện gié, chuột...
Cây ngô	Hè thu	Phát triển bắp – chín sấp – chín sỡ – thu hoạch	Do ảnh hưởng của không khí lạnh khiến cho nền nhiệt độ của khu vực trong tháng 10 có xu thế giảm, cùng với đó là lượng mưa trong tháng 10 của khu vực tương đối thấp khiến cho cây ngô sinh trưởng chậm (nhất là các diện tích ngô vụ Đông). Tuy nhiên, trong điều kiện thời tiết mưa tương đối thấp, việc thu hoạch các diện tích ngô Hè Thu đã đạt thành phẩm diễn ra thuận lợi hơn. Do đó, người dân cần chú ý tranh thủ thời tiết thuận lợi để tập trung thu hoạch các diện tích ngô Hè Thu có thể cho thu hoạch; sau thu hoạch cần nhanh chóng dọn dẹp lại ruộng đất để tiến hành gieo trồng các cây vụ Đông. Các đối tượng sâu bệnh phát sinh gây hại trên cây ngô trong tháng: sâu đục thân, sâu đục bắp, sâu xám, sâu keo mùa thu, châu chấu tre lưng vàng...
	Đông	Mới trồng - mọc mầm – 9 lá – xoáy nõn	

Cây trồng	Mùa vụ	Đặc trưng sinh trưởng	Các khuyến cáo, lưu ý
Cây lạc	Hè thu	Làm củ - chắc củ - thu hoạch	Theo số liệu thống kê thực đo cho thấy, nhiệt độ không khí trung bình trong tháng 10 của khu vực đạt 21.4°C, lượng mưa của khu vực đạt 166.6mm. Có thể nhận thấy, điều kiện thời tiết trong tháng 10 khá thuận lợi cho công tác thu hoạch các diện tích lạc củ đã già. Trong tháng, các đối tượng gây hại chủ yếu trên cây lạc: bệnh đốm lá, sâu xám... tuy nhiên mức độ ảnh hưởng không quá nhiều do phần lớn các diện tích lạc trong tháng đã vào chắc củ chuẩn bị cho thu hoạch.
Cây sắn		Phát triển thân lá – phát triển củ	Cây sắn trong khu vực Việt Bắc trong tháng 10 tiếp tục trong giai đoạn phát triển thân lá – phát triển củ. Thời tiết trong tháng 10 của khu vực với đặc điểm se lạnh và tương đối khô khiến cho cây sắn sinh trưởng chậm hơn. Đồng thời trong tháng 10, các đối tượng sâu bệnh tiếp tục phát sinh gây hại trên cây sắn: bệnh khảm lá sắn do virus, bọ phấn trắng, rệp sáp... Trong quá trình chăm sóc, cần chú ý tiếp tục phát hiện những diện tích bị nhiễm bệnh để tiến hành tiêu hủy tránh cho sự lây lan trên diện rộng.
Cây ăn quả có múi		Phát triển quả - quả xanh – quả chín – thu hoạch	Theo số liệu thống kê cho thấy, tổng lượng mưa trong tháng 10 của khu vực đạt 166.6mm, lượng mưa trong tháng tương đối thấp là điều kiện khá thuận lợi cho công tác thu hoạch các diện tích quả có múi đã chín bảo đảm chất lượng tốt. Đối với các diện tích quả còn đang tiếp tục phát triển, nước là yếu tố rất cần thiết cho sự sinh trưởng của cây cũng như bảo đảm cho chất lượng quả khi thu hoạch được tốt nhất, do đó cần chú ý tưới

Cây trồng	Mùa vụ	Đặc trưng sinh trưởng	Các khuyến cáo, lưu ý
			thêm nước bổ sung cho cây ăn quả có múi trong điều kiện thời tiết mưa không đủ đáp ứng. Các đối tượng sâu bệnh phát sinh gây hại trên cây ăn quả có múi trong tháng: ruồi đục quả, sâu đục thân/cành, bệnh ghẻ sẹo...
Cây chè		Phát triển búp – tận thu hái	Nhiệt độ không khí trung bình trong tháng 10 của khu vực đạt 21.4°C, lượng mưa trong tháng 10 của khu vực đạt 166.6mm. Trong điều kiện thời tiết như trên, cây chè sinh trưởng chậm hơn. Để bảo đảm cho sinh trưởng của cây chè trong điều kiện thời tiết mưa không đủ đáp ứng, người dân cần chủ động tưới thêm nước bổ sung cho cây. Ngoài ra, cần lưu ý các đối tượng sâu bệnh phát sinh gây hại trên cây chè trong tháng: bọ cánh tơ, rầy xanh, bọ xít muỗi...
Cây vải		Phát triển lộc	Cây vải trong khu vực Việt Bắc trong tháng 10 tiếp tục trong giai đoạn phát triển lộc. Nền nhiệt độ trong tháng 10 của khu vực dao động trong khoảng 16.0-26.2°C, lượng mưa của khu vực đạt 166.6mm. Trong điều kiện thời tiết se lạnh và lượng mưa tương đối thấp, cây vải sinh trưởng chậm hơn. Trong quá trình chăm sóc, để bảo đảm cho sinh trưởng của cây vải, người dân cần chú ý tưới thêm nước bổ sung cho cây. Các đối tượng sâu bệnh phát sinh gây hại trên cây vải trong tháng cần đặc biệt chú ý: sâu đo ăn lộc non, sâu đục gân lá, sâu đục thân...

THỰC HIỆN: Nguyễn Thị Chang

KIỂM SOÁT: Phạm Thị Kim Phụng