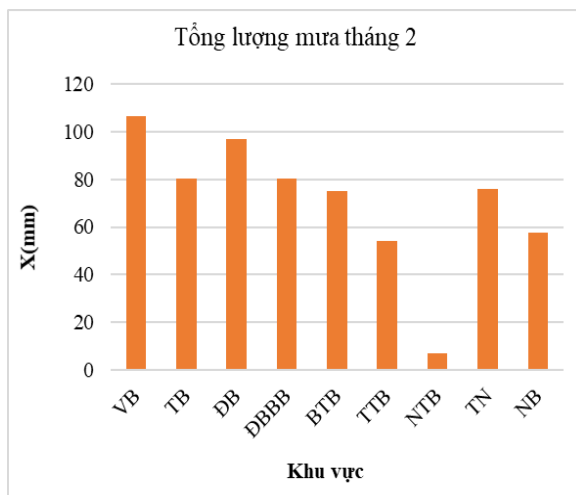


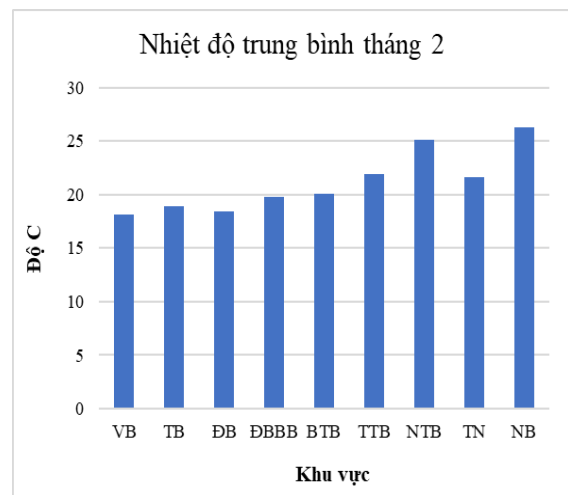
THÔNG BÁO KHÍ TƯỢNG NÔNG NGHIỆP THÁNG 2 NĂM 2021

Đánh giá chung

Tổng hợp tình hình khí tượng nông nghiệp tháng 2 cho thấy về cơ bản hầu hết các khu vực có điều kiện thời tiết không thật sự có lợi cho sản xuất nông nghiệp. Trong khi các tỉnh phía Bắc liên tiếp xuất hiện các đợt không khí lạnh tăng cường làm ảnh hưởng đến tiến độ gieo cấy lúa đông xuân thì hạn ở Nam Trung Bộ, Tây Nguyên, Nam Bộ, đặc biệt là các tỉnh Đồng bằng sông Cửu Long đã làm gia tăng các đợt xâm nhập mặn gây ra những ảnh hưởng không nhỏ đến sản xuất nông nghiệp. Các tỉnh miền Bắc có tình hình sâu bệnh gây hại trên lúa diễn biến phức tạp, nhất là bệnh đạo ôn, bệnh rầy, đặc biệt nhiều nơi có lượng chuột gia tăng... Các tỉnh miền Trung đang trong thời kỳ tưới cao điểm, song do nắng nóng xảy ra trên diện rộng, độ ẩm thấp, lượng bốc hơi nhanh, lượng mưa rất thấp nên cũng gây ra những đợt hạn cục bộ ảnh hưởng đến sinh trưởng phát triển của lúa. Tình trạng khô hạn ở nhiều khu vực vẫn tiếp diễn, hầu hết các tỉnh ở Nam Bộ và Tây Nguyên đều không có mưa trong khi lượng bốc hơi tương đối cao gây ảnh hưởng không nhỏ đến sản xuất nông nghiệp.



Hình 10: Biểu đồ tổng lượng mưa tháng 2



Hình 11: Biểu đồ nhiệt độ trung bình tháng 2

Tính đến cuối tháng 2, cả nước gieo cấy được khoảng 2.700ha lúa Đông xuân. Tại các địa phương phía Bắc, tiến độ gieo trồng lúa đông xuân năm 2021 thấp hơn so với cùng kỳ năm 2020 do lịch thời vụ của hầu hết các địa phương muộn hơn cùng kỳ năm trước, đồng thời Tết nguyên đán trùng với thời điểm gieo cấy nên đã ảnh hưởng đến tiến độ sản xuất dù nhiều địa phương đã khai xuân đồng ruộng từ mừng 4 Tết. Cuối tháng 2 về cơ bản toàn quốc đã gieo cấy xong vụ Đông xuân, riêng Đồng bằng sông Cửu Long giảm diện tích gieo trồng do ảnh hưởng của hạn hán và xâm nhập mặn nên nhiều địa phương trong khu vực đã giảm diện tích lúa gieo trồng hoặc chuyển đổi

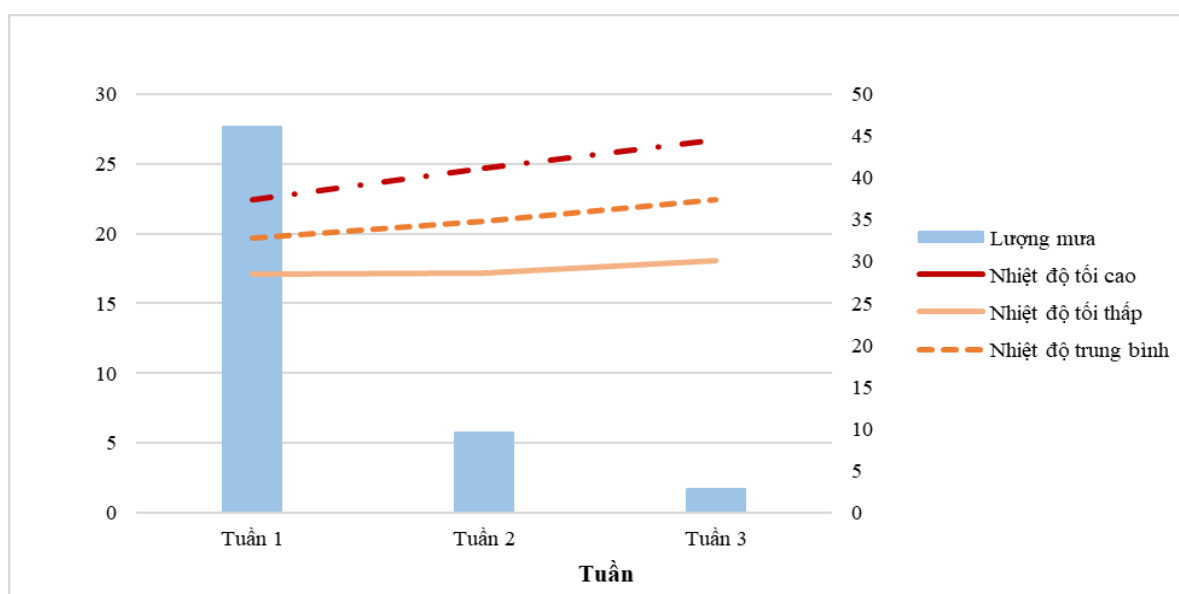
sang cây trồng cạn, nhu cầu nước ít hơn để nâng cao hiệu quả sản xuất. Sâu bệnh chính khu vực phía Nam trong tháng này là bọ xít muỗi, sâu đục thân, kiến...

Đặc trưng khí tượng nông nghiệp và đặc trưng nông nghiệp từng khu vực trong cả nước trong tháng 02 năm 2021 cụ thể như nhau:

I. Khu vực Bắc Trung Bộ

I.1. Đặc trưng khí tượng nông nghiệp tháng 2 năm 2021

Với số liệu khí tượng từ các trạm thuộc khu vực Bắc Trung Bộ trong tháng 2 năm 2021, báo cáo đã tổng hợp diễn biến tổng lượng mưa và nhiệt độ tháng 2 của khu vực như các Hình dưới đây:



Hình 1: Diễn biến nhiệt độ và mưa tháng 2 năm 2021

Thống kê các đặc trưng khí tượng và lượng mưa tháng 2 khu vực Bắc Trung Bộ được thể hiện trong Bảng dưới đây:

Bảng 1: Đặc trưng khí tượng và lượng mưa tháng 2 năm 2021 khu vực Bắc Trung Bộ

Tuần \ Yếu tố	Nhiệt độ tối cao (độ C)	Nhiệt độ tối thấp (độ C)	Nhiệt độ trung bình (độ C)	Lượng mưa (mm)
Tuần 1	22.4	17.1	19.7	46.1
Tuần 2	24.7	17.2	20.9	9.6
Tuần 3	26.7	18.1	22.4	2.8
Đặc trưng KT tháng 2	26.7	17.1	21.0	58.5

Có thể nhận thấy nhiệt độ trung bình các tuần dao động từ 19.7 đến 22.4 độ C; nhiệt độ tối cao dao động từ 22.4 đến 26.7 độ C; nhiệt độ tối thấp dao động từ 17.1 đến 18.1 độ C. Như vậy nhiệt độ tháng 2 tăng dần từ tuần 1 đến tuần 3. Lượng mưa có xu hướng giảm mạnh từ tuần 1 từ 46.1mm xuống 2.8mm vào tuần 3 tháng 2.

I.2. Đặc trưng nông nghiệp tháng 2 năm 2021

Tổng hợp đặc trưng nông nghiệp tháng 2 năm 2021 khu vực Bắc Trung Bộ được thống kê trong bảng dưới đây:

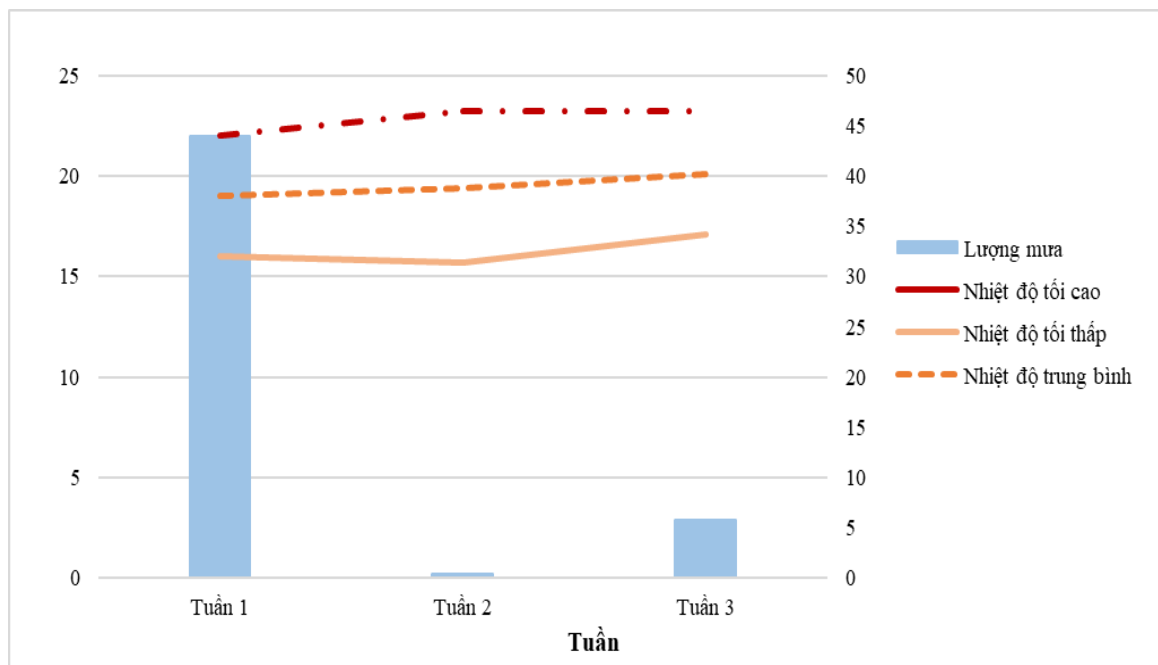
Bảng 2: Đặc trưng nông nghiệp tháng 2 năm 2021 khu vực Bắc Trung Bộ

Cây trồng	Mùa vụ	Đặc trưng sinh trưởng	Các khuyến cáo, lưu ý
Lúa	Đông Xuân	Bén rễ, đẽ nhánh	Nền nhiệt tháng 2 khu vực Bắc Trung Bộ đã tăng so với tháng 1 tuy nhiên nền nhiệt trung bình tháng 2 vẫn thấp so với nhiệt độ thích hợp cho giai đoạn phát triển này của lúa trong khu vực, cần lưu ý bệnh virus lúa, sâu đục thân.
Ngô	Xuân	Cây con - 7 lá	Nhiệt độ trung bình tháng 2 (21.0 độ C) đã tăng so với tháng 1 (16.1 độ C); Cần lưu ý một số sâu bệnh thường gặp trong các giai đoạn phát triển này của cây ngô như: bệnh thối thân, sâu cắn lá; người dân cần chủ động kiểm tra đồng ruộng, phát hiện diện tích nhiễm bệnh để phun thuốc kịp thời và hiệu quả, có thể sử dụng một số loại thuốc như: Cypermethrin, Dimethoate...
Mía	Mới trồng	Giai đoạn mọc mầm	Nền nhiệt tháng 2 khu vực Bắc Trung Bộ đã tăng 5 độ C so với tháng 1 tuy nhiên vẫn thấp so với yêu cầu về nhiệt độ của mía ở giai đoạn này (26-33°C). Cần lưu ý một số loại sâu bệnh chủ yếu như: rệp, sâu đục thân bốn vạch có khả năng phát triển trên diện tích mía trong khu vực.
Cây ăn quả		Phát triển lộc - ra hoa	Nền nhiệt tháng 2 khu vực Bắc Trung Bộ khoảng 21.0 độ C; Cần lưu ý một số loại sâu bệnh như: bệnh đốm đen, bọ xít xanh có khả năng phát triển trong giai đoạn này.
Cây rau màu		Các giai đoạn khác nhau	Nền nhiệt tháng 2 khu vực Bắc Trung Bộ đã có xu hướng tăng; Cần lưu ý một số loại sâu bệnh trên rau màu như: bệnh khô đầu lá, sâu khoang.
Cây thông		Kiến thiết cơ bản và kinh doanh	Thống kê số liệu khí tượng cho thấy nhiệt độ tháng 2 trong khu vực khoảng 21.0 độ C; Cần lưu ý một số loại sâu bệnh trên cây thông: sâu đục nõn thông, bệnh héo rũ, ong ăn lá
Cây sắn		Phát triển củ - thu hoạch	Nhiệt độ trung bình tháng 2 là 21.0 độ C, nhiệt độ tối thấp và tối cao dao động trong khoảng 17.1 đến 26.7 độ C; Cần chú ý một số loại sâu bệnh: bệnh chổi rồng, sùng trắng gây hại.

II. Khu vực Đồng Bằng Bắc Bộ

II.1. Đặc trưng khí tượng nông nghiệp tháng 2 năm 2021

Với số liệu khí tượng từ các trạm thuộc khu vực Đồng Bằng Bắc Bộ trong tháng 2 năm 2021, báo cáo đã tổng hợp diễn biến tổng lượng mưa và nhiệt độ tháng 2 của khu vực như các Hình dưới đây:



Hình 2: Diễn biến nhiệt độ và mưa tháng 2 năm 2021

Thông kê các đặc trưng khí tượng và lượng mưa tháng 2 khu vực Đồng Bằng Bắc Bộ được thể hiện trong Bảng dưới đây:

Bảng 3: Đặc trưng khí tượng và lượng mưa tháng 2 năm 2021 khu vực Đồng Bằng Bắc Bộ

Tuần \ Yếu tố	Nhiệt độ tối cao (°C)	Nhiệt độ tối thấp (°C)	Nhiệt độ trung bình (°C)	Lượng mưa (mm)
Tuần 1	22.0	16.0	19.0	44.0
Tuần 2	23.2	15.7	19.4	0.4
Tuần 3	23.2	17.1	20.1	5.8
Đặc trưng KT tháng 2	23.2	15.7	19.5	50.2

Có thể nhận thấy nhiệt độ trung bình tăng dần từ tuần 1 đến tuần 3 tháng 2 năm 2021 (19.0 đến 20.1 độ C); nhiệt độ tối cao dao động từ 22.0 đến 23.2 độ C; nhiệt độ tối thấp dao động từ 16.0 đến 17.1 độ C. Lượng mưa có xu hướng giảm từ tuần 1 khoảng 44mm xuống 5.8mm trong tuần 3 tháng 2.

II.2. Đặc trưng nông nghiệp tháng 2 năm 2021

Tổng hợp đặc trưng nông nghiệp tháng 2 năm 2021 khu vực Đồng Bằng Bắc Bộ được thống kê trong bảng dưới đây:

Bảng 4: Đặc trưng nông nghiệp tháng 2 năm 2021 khu vực Đồng Bằng Bắc Bộ

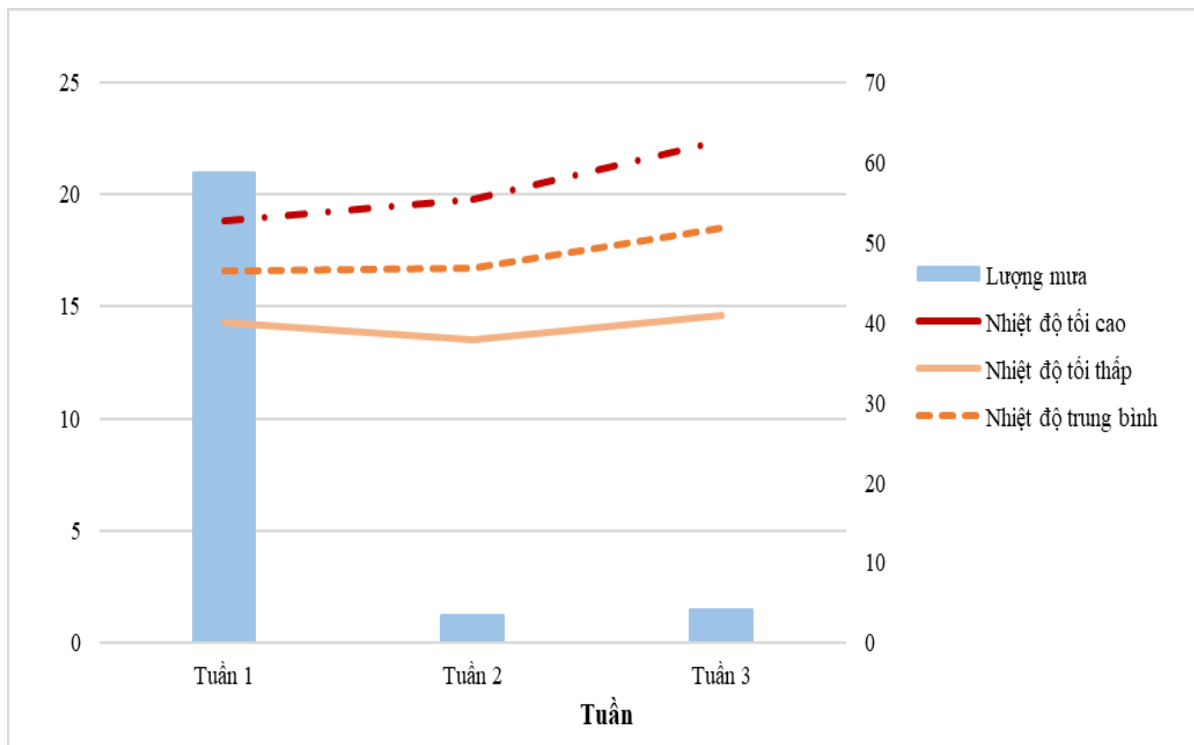
Cây trồng	Mùa vụ	Đặc trưng sinh trưởng	Các khuyến cáo, lưu ý
Lúa	Sạ	tỉa dặm	Nền nhiệt tháng 2 đã tăng so với tháng 1 với nhiệt độ trung bình là 19.5 độ C; nhiệt độ thích hợp cho lúa phát triển trong giai đoạn này là 25-28°C, có thể thấy nền nhiệt tháng 2 thấp so với giai đoạn phát triển này của cây lúa. Cần lưu ý một số đối tượng sâu bệnh phát triển gây hại cho lúa như: bệnh vàng lụi, sâu đục thân hai chấm, người dân cần kiểm tra đồng ruộng thường xuyên, chủ động phun thuốc kịp thời các diện tích lúa bị nhiễm bệnh, có thể sử dụng một số loại thuốc như: Ababetter 1.8 EC, Boama 2.0EC...
	mạ chiêm xuân	3 lá - nhỏ cây	
Ngô	Xuân	Gieo - cây con	Nhiệt độ thích hợp cho cây ngô là khoảng 20 - 30°C. Nhiệt độ trung bình tháng 2 là 19.5 độ C. Có thể nhận thấy nhiệt độ tuần này tương đối thấp so với giai đoạn phát triển này của cây ngô trong tháng 2. Cần lưu ý một số sâu bệnh chính: bệnh lùn sọc đen, sâu đục thân...
Nhãn		Phát triển lộc - ra hoa	Nền nhiệt tháng 2 đã tăng so với tháng 1 tuy nhiên vẫn mức thấp (nhiệt độ trung bình 19.5 độ C); Nhiệt độ thích hợp cho giai đoạn phân hoá mầm hoa là từ 8-17°C, có thể thấy nhiệt độ trong tuần khá cao so với giai đoạn phân hoá mầm hoa của nhãn. Cần lưu ý bệnh khô cành, sâu đục nõn.
Cây ăn quả		Thu hoạch - phát triển lộc	Thống kê cho thấy nền nhiệt tháng 2 đã tăng 3 độ C so với tháng 1; Cần lưu ý các loại sâu bệnh như: bệnh vàng lá gân xanh, rầy chổng cánh, khi phát hiện sâu bệnh có thể sử dụng một số loại thuốc trừ sâu như: thuốc Exin, phun dầu khoáng hoặc dùng thuốc Polytrin.
Cây rau màu		Các giai đoạn khác nhau	Thống kê cho thấy nền nhiệt trung bình tháng 2 dao động từ 19.0 đến 20.1 độ C; Cần lưu ý một số sâu bệnh như:

Cây trồng	Mùa vụ	Đặc trưng sinh trưởng	Các khuyến cáo, lưu ý
			bệnh bạch tạng, sâu xám đồng thời áp dụng biện pháp cho rau màu vào những ngày trời lạnh như thường xuyên tưới bổ sung chất dinh dưỡng tăng sức đề kháng cho cây trồng.
Cây lạc	Xuân	Gieo - cây con	Thống kê cho thấy nhiệt độ trung bình tháng 2 tăng so với nhiệt độ trung bình tháng 1 là 3 độ C; Cần chú ý một số sâu bệnh như: bệnh đốm lá sớm, sâu ăn lá.
Cây chè		Đốn và phát triển búp	Thống kê cho thấy nhiệt độ trung bình tháng 2 là 19.5 độ C; Cần chú ý một số bệnh: bệnh đốm nâu, nhện đỏ có khả năng sinh trưởng và phát triển trên diện tích chè trong khu vực.

III. Khu vực Đông Bắc

III.1. Đặc trưng khí tượng nông nghiệp tháng 2 năm 2021

Với số liệu khí tượng từ các trạm thuộc khu vực Đông Bắc trong tháng 2 năm 2021, báo cáo đã tổng hợp diễn biến tổng lượng mưa và nhiệt độ tháng 2 của khu vực như các Hình dưới đây:



Hình 3: Diễn biến nhiệt độ và mưa tháng 2 năm 2021

Thông kê các đặc trưng khí tượng và lượng mưa tháng 2 khu vực Đông Bắc được thể hiện trong Bảng dưới đây:

Bảng 5: Đặc trưng khí tượng và lượng mưa tháng 2 năm 2021 khu vực Đông Bắc

Tuần \ Yếu tố	Nhiệt độ tối cao (độ C)	Nhiệt độ tối thấp (độ C)	Nhiệt độ trung bình (độ C)	Lượng mưa (mm)
Tuần 1	18.8	14.3	16.6	58.6
Tuần 2	19.8	13.5	16.7	3.4
Tuần 3	22.4	14.6	18.5	4.1
Đặc trưng KT tháng 2	22.4	13.5	17.3	66.1

Có thể nhận thấy nhiệt độ trung bình các tuần tăng dần từ 16.6 đến 18.5 độ C; nhiệt độ tối cao tăng từ 18.8 đến 22.4; nhiệt độ tối thấp tăng từ 14.3 đến 14.6 tuy nhiên lại giảm xuống 13.5 ở tuần 2 của tháng 2. Lượng mưa có xu hướng giảm từ tuần 1 khoảng 58.6mm xuống 4.1mm trong tuần 3 tháng 2.

III.2. Đặc trưng nông nghiệp tháng 2 năm 2021

Tổng hợp đặc trưng nông nghiệp tháng 2 năm 2021 khu vực Đông Bắc được thống kê trong bảng dưới đây:

Bảng 6: Đặc trưng nông nghiệp tháng 2 năm 2021 khu vực Đông Bắc

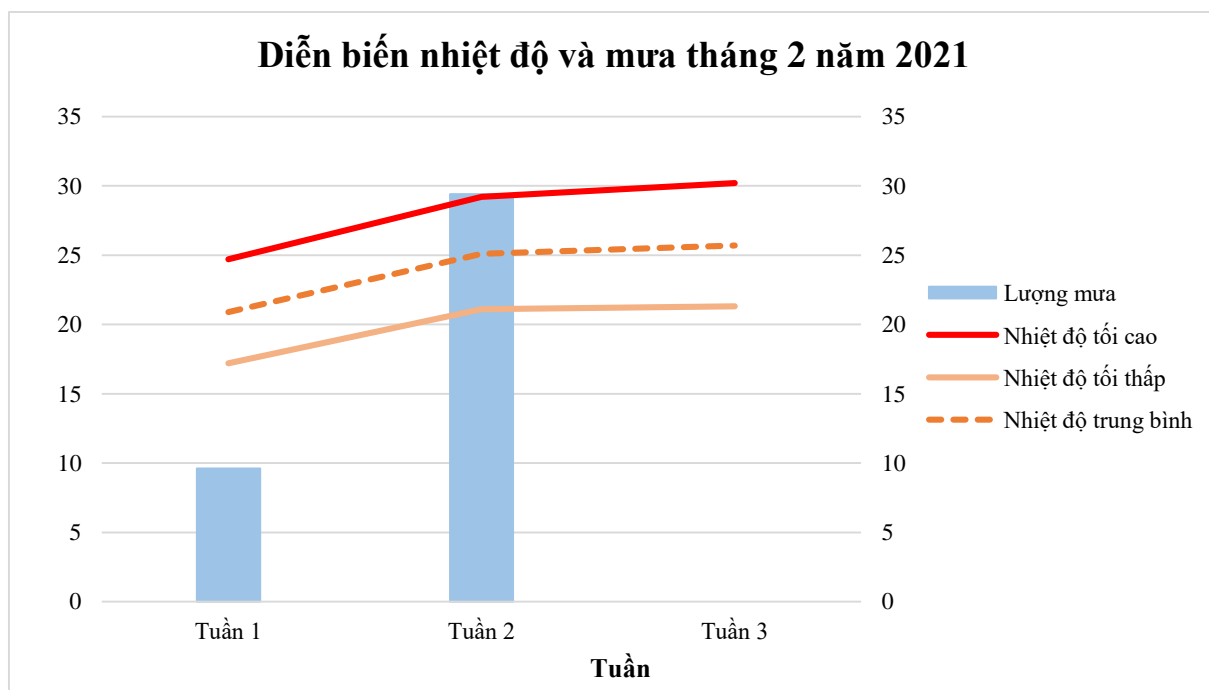
Cây trồng	Mùa vụ	Đặc trưng sinh trưởng	Các khuyến cáo, lưu ý
Lúa	Đông xuân- trà sớm	3 lá - nhỏ cây, tủa đậm	Nền nhiệt tháng 2 đã tăng so với tháng 1, tuy nhiên vẫn tương đối thấp (16.6 đến 18.5 độ C), bên cạnh việc phòng chống sâu bệnh thì cần áp dụng biện pháp chống rét cho lúa như: tăng cường tưới các chất dinh dưỡng cho lúa để tăng sức đề kháng của cây trồng. Trong tuần này cần chú ý một số loại sâu bệnh chính là: bệnh đạo ôn, sâu gai...
Ngô	mới trồng	gieo - 5 lá	Theo thống kê, nhiệt độ trung bình tuần trong tháng 2 là 17.3 độ C, nền nhiệt thấp cho không thuận lợi cho cây ngô phát triển trong giai đoạn này. Cần lưu ý một số sâu bệnh thường gặp trong các giai đoạn phát triển này của cây ngô như: bệnh lùn sọc đen, sâu đục thân.
Vải		Phát triển lộc - ra hoa	Bảng thống kê trên cho thấy nhiệt độ trung bình tháng 2 là 17.3 độ C, tăng 5

Cây trồng	Mùa vụ	Đặc trưng sinh trưởng	Các khuyến cáo, lưu ý
			độ so với tháng 1, phù hợp cho giai đoạn phát triển lộc và phân hoá mầm hoa. Cần lưu ý bệnh thối rễ, côn trùng cánh cứng.
Cây ăn quả		Thu hoạch, phát triển lộc - ra hoa	Nền nhiệt trung bình tháng 2 khoảng 17 độ C; Cần lưu ý một số sâu bệnh có hại trong giai đoạn này như: bệnh đốm đen, rệp sáp bông, khi phát hiện bệnh cần sử dụng các thuốc trừ sâu tiêu chuẩn cho phép như: thuốc Copper Oxychloride, thuốc Trebon 0,1%.
Cây rau màu		Các giai đoạn khác nhau	Theo thống kê, nhiệt độ trung bình tuần trong tháng 2 dao động từ 16.6 đến 18.5 độ C, điều kiện khí hậu phù hợp với cây trồng chịu lạnh cao; cần lưu ý một số sâu bệnh: sâu xanh, sâu cuốn lá
Cây lạc	Xuân	Gieo - cây con	Theo thống kê, nhiệt độ trung bình tuần trong tháng 2 là 17.1 độ C, nền nhiệt tương đối thấp cho lạc phát triển trong giai đoạn này; Cần chú ý bệnh lở cổ rễ, rầy mềm.

IV. Khu Vực Nam Bộ

IV.1. Đặc trưng khí tượng nông nghiệp tháng 2 năm 2021

Với số liệu khí tượng từ các trạm thuộc khu vực Nam Bộ trong tháng 2 năm 2021, báo cáo đã tổng hợp diễn biến tổng lượng mưa và nhiệt độ tháng 2 của khu vực như Hình dưới đây:



Hình 4: Diễn biến nhiệt độ và mưa tháng 2 năm 2021

Thông kê các đặc trưng khí tượng và lượng mưa tháng 2 khu vực Nam Bộ được thể hiện trong Bảng dưới đây:

Bảng 7: Đặc trưng khí tượng và lượng mưa tháng 2 năm 2021 khu vực Nam Bộ

Tuần \ Yếu tố	Nhiệt độ tối cao (độ C)	Nhiệt độ tối thấp (độ C)	Nhiệt độ TB (độ C)	Lượng mưa (mm)
Tuần 1	24.7	17.2	20.9	9.6
Tuần 2	29.2	21.1	25.1	29.4
Tuần 3	30.2	21.3	25.7	0.0
Đặc trưng KT tháng 2	30.2	17.2	23.9	39.0

Có thể nhận thấy nhiệt độ trung bình các tuần dao động từ 20.9 đến 25.7 độ C. Lượng mưa của các tuần trong tháng không cao dao động từ 0.0 tới 29.4 mm.

IV.2. Đặc trưng nông nghiệp tháng 2 năm 2021

Tổng hợp đặc trưng nông nghiệp tháng 2 năm 2021 khu vực Nam Bộ được thông kê trong bảng dưới đây:

Bảng 8: Đặc trưng nông nghiệp tháng 2 năm 2021 khu vực Nam Bộ

Cây trồng	Đặc trưng sinh trưởng	Các khuyến cáo, lưu ý
Lúa (Đông - xuân)	Mạ, đẻ nhánh, đòng, trổ, chín	Tháng 2, khu vực Nam Bộ có nền nhiệt độ dao động từ 17.2-30.2°C, lượng mưa của khu vực dao động đạt 39.0mm. Có thể nhận thấy điều kiện thời tiết trong tuần không thuận lợi cho cây lúa sinh trưởng và phát triển. Trong giai đoạn lúa làm đòng cần lưu ý một số đối tượng sâu bệnh gây hại chính là: bệnh đạo ôn lá, rầy hại lúa, bệnh vàng lùn, lùn xoắn lá, Sâu đục thân, giai đoạn lúa chín cần lưu ý đến chuột hại.
Cây ăn quả có múi (cam, quýt, bưởi)	Đang trong nhiều giai đoạn	Theo số liệu thống kê thực đo cho thấy, tháng 2 khu vực Nam Bộ có nền nhiệt độ trung bình đạt 23.9°C, lượng mưa của khu vực đạt 39.0mm là điều kiện không thuận lợi cho cây ăn quả có múi phát triển. Cần lưu ý một số sâu bệnh thường gặp trong các giai đoạn phát triển này: sâu cuốn lá nhỏ, sâu vẽ bùa, sâu xanh, sâu đục cành, bệnh loét, bệnh vàng lá, có thể áp dụng phương pháp loại bỏ cành sâu bệnh, diệt cỏ dại
Cây xoài	Phát triển cành lá, ra hoa, thu hoạch	Tháng 2, khu vực Nam Bộ có nền nhiệt độ dao động từ 17.2-30.2°C, lượng mưa của khu vực dao động đạt 39.0mm. Có thể nhận thấy điều kiện thời tiết trong tuần không thuận lợi với sinh trưởng và phát triển của cây xoài. Cần lưu ý một số sâu bệnh thường gặp trong các giai đoạn phát triển này: các loại kiến, bọ xít, bệnh thán thư, phấn trắng, xỉ mù thân.

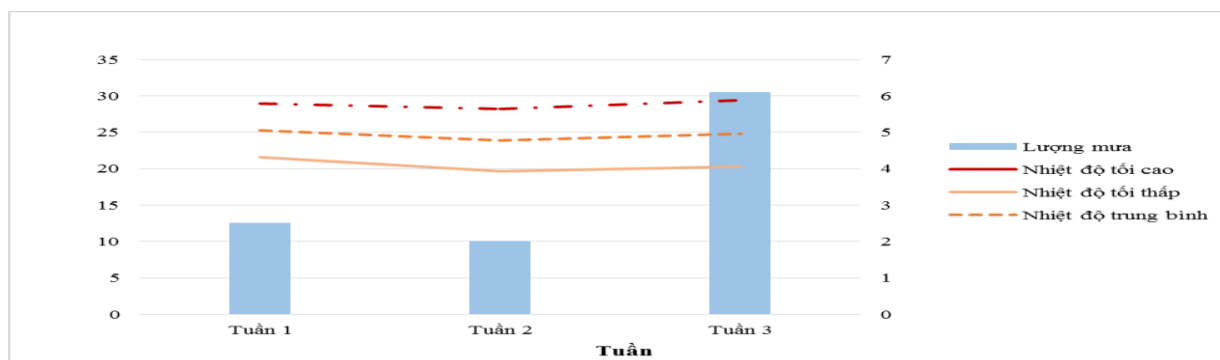
Cây trồng	Đặc trưng sinh trưởng	Các khuyến cáo, lưu ý
Sầu riêng	Chăm sóc, phát triển thân lá	Nền nhiệt tháng 2 khu vực Nam Bộ cơ bản phù hợp với cây sầu riêng, tuy nhiên lượng mưa trong tháng 2 tương đối thấp, cần chú ý bổ sung nước cho cây. Các đối tượng sâu bệnh hại trên cây sầu riêng: Rầy phấn; nhện đỏ, rầy lửa; sâu đục thân, đục cành; các bệnh do nấm <i>Phytophthora palmivora</i> gây nên.
Mít	Nuôi quả - thu hoạch	Theo số liệu thống kê thực đo cho thấy, tháng 2 khu vực Nam Bộ có nền nhiệt độ trung bình đạt 23.9°C, lượng mưa của khu vực đạt 39.0mm là điều kiện không thuận lợi cho cây mít phát triển. Cần lưu ý một số sâu bệnh thường gặp trong các giai đoạn phát triển này: các loại sâu đục thân, đục cành, ruồi đục trái, sâu đục trái, rệp sáp.
Cây thanh long	Nuôi quả - thu hoạch	Tháng 2, khu vực Nam Bộ có nền nhiệt độ dao động từ 17.2-30.2°C, lượng mưa của khu vực dao động đạt 39.0mm. Có thể nhận thấy điều kiện thời tiết trong tuần không thuận lợi cho cây sinh trưởng và phát triển. Lưu ý một số sâu bệnh thường gặp trong các giai đoạn phát triển này: các loại kiến, bọ xít, ruồi vàng hoặc hiện tượng nứt vỏ trái.
Cây chôm chôm	chăm sóc, phát triển thân lá	Nền nhiệt tháng 2 khu vực Nam Bộ cơ bản phù hợp với cây chôm chôm, lượng mưa tương thấp, cần chú ý bổ sung nước cho cây. Cần lưu ý một số sâu bệnh thường gặp trong các giai đoạn phát triển này: bệnh phấn trắng, bệnh héo đen đầu lá, bệnh nấm hồng.
Cây cao su	Thay lá	Tháng 2, khu vực Nam Bộ có nền nhiệt độ dao động từ 17.2-30.2°C, lượng mưa của khu vực dao động đạt 39.0mm. Có thể nhận thấy điều kiện thời tiết trong tuần không thuận lợi cho cây cao su phát triển. Cần lưu ý một số sâu bệnh thường gặp trong các giai đoạn phát triển này: các loại kiến, bọ xít, bệnh thán thư, phấn trắng, xỉ mù thân.
Đào	Ra hoa, đậu trái	Nền nhiệt tháng 2 khu vực Nam Bộ cơ bản phù hợp với cây đào, lượng mưa ít, cần chú ý bổ sung nước cho cây. Các đối tượng sâu bệnh thường gặp trong các giai đoạn phát triển này: bọ xít muỗi, bệnh thán thư, sâu đục thân cành, sâu đục rộp lá,...
Dừa	đang trong các giai đoạn	Tháng 2, khu vực Nam Bộ có nền nhiệt độ dao động từ 17.2-30.2°C, lượng mưa của khu vực dao động đạt 39.0mm. Có thể nhận thấy điều kiện thời tiết trong tuần không thuận lợi cho cây dừa sinh trưởng và phát triển. Cần lưu ý một số sâu bệnh thường gặp trong các giai đoạn phát triển này: bọ

Cây trồng	Đặc trưng sinh trưởng	Các khuyến cáo, lưu ý
		cánh cứng, bọ rùa, kiến vương, bọ xít và làm cỏ.
Sắn	phát triển thân lá, phát triển củ, thu hoạch	Theo số liệu thống kê thực đo cho thấy, tháng 2 khu vực Nam Bộ có nền nhiệt độ trung bình đạt 23.9°C, lượng mưa của khu vực đạt 39.0mm là điều kiện không thuận lợi cho sinh trưởng của cây sắn. Cần lưu ý một số sâu bệnh thường gặp trong các giai đoạn phát triển này: bệnh thối củ, bệnh khảm lá do virus.
Hồ tiêu	nuôi quả	Nền nhiệt tháng 2 khu vực Nam Bộ cơ bản phù hợp với cây trồng, lượng mưa tương đối thấp, cần chú ý bổ sung nước cho cây. Cần lưu ý một số sâu bệnh thường gặp trong các giai đoạn phát triển này: héo chết nhanh, bệnh vàng lá thối rễ tơ, rệp sáp cành, gốc, tuyến trùng rễ.
Cây cà phê	Phát triển thân lá	Tháng 2, khu vực Nam Bộ có nền nhiệt độ dao động từ 17.2-30.2°C, lượng mưa của khu vực dao động đạt 39.0mm. Có thể nhận thấy điều kiện thời tiết trong tuần không thuận lợi cho cây cà phê. Cần lưu ý một số sâu bệnh thường gặp trong các giai đoạn phát triển này: bệnh khô cành, gỉ sắt và bọ xít muỗi.
Cây ngô	cây con, phát triển thân lá, trổ cờ, thu hoạch	Theo số liệu thống kê thực đo cho thấy, tháng 2 khu vực Nam Bộ có nền nhiệt độ trung bình đạt 23.9°C, lượng mưa của khu vực đạt 39.0mm là điều kiện không thuận lợi cho cây ngô sinh trưởng. Cần lưu ý một số sâu bệnh thường gặp trong các giai đoạn phát triển này: khô vằn, sâu keo.

V. Khu vực Nam Trung Bộ

V.1. Đặc trưng khí tượng nông nghiệp tháng 2 năm 2021

Với số liệu khí tượng từ các trạm thuộc khu vực Nam Trung Bộ trong tháng 2 năm 2021, báo cáo đã tổng hợp diễn biến tổng lượng mưa và nhiệt độ tháng 2 của khu vực như các Hình dưới đây:



Hình 5: Diễn biến nhiệt độ và mưa tháng 2 năm 2021

Thông kê các đặc trưng khí tượng và lượng mưa tháng 2 khu vực Nam Trung Bộ được thể hiện trong Bảng dưới đây:

Bảng 9: Đặc trưng khí tượng và lượng mưa tháng 2 năm 2021 khu vực Nam Trung Bộ

THÁNG 2	Nhiệt độ tối cao	Nhiệt độ tối thấp	Nhiệt độ trung bình	Lượng mưa
Tuần 1	29.0	21.6	25.3	2.5
Tuần 2	28.2	19.7	23.9	2.0
Tuần 3	29.4	20.3	24.8	6.1
Đặc trưng KT tháng 2	29.4	19.7	24.7	10.6

Có thể nhận thấy nhiệt độ dao động từ 19.7 độ C đến 29.4 độ C, nhiệt độ trung bình tháng là 24.7 độ C và tổng lượng mưa là 10.6mm. Lượng mưa trong tháng 2 tương đối thấp, tổng lượng mưa tháng chỉ đạt 10.6mm.

V.2. Đặc trưng nông nghiệp tháng 2 năm 2021

Tổng hợp đặc trưng nông nghiệp tháng 2 năm 2021 khu vực Nam Trung Bộ được thông kê trong bảng dưới đây:

Bảng 10: Đặc trưng nông nghiệp tháng 2 năm 2021 khu vực Nam Trung Bộ

Cây trồng	Mùa vụ	Trà	Giai đoạn sinh trưởng	Các khuyến cáo, lưu ý
Lúa	Đông Xuân	Sớm	Đẻ nhánh rộ - Đứng cái - làm đòng - ngâm sữa	Nhiệt độ dao động từ 19.7 độ C đến 29.4 độ C, nhiệt độ trung bình tháng là 24.7 độ C và tổng lượng mưa là 10.6mm cho thấy nhiệt độ thấp và lượng mưa trong tháng của khu vực thấp hơn so với ngưỡng điều kiện phát triển tốt của cây lúa trong các giai đoạn này. Lưu ý một số đối tượng như rầy nâu, rầy lưng trắng, bệnh đạo ôn lá, sâu cuốn lá nhỏ, sâu đục thân 2 chấm... tiếp tục phát sinh, phát triển và gây hại phổ biến ở mức nhẹ - trung bình trên lúa Đông Xuân giai đoạn Làm đòng - Trổ. Ngoài ra, các đối tượng như: Chuột tiếp tục gây hại mạnh trên các trà lúa, hại mạnh lúa giai đoạn đẻ nhánh - Làm đòng; ốc bươu vàng, bọ trĩ,... hại cục bộ.
		Chính vụ	Xuống giống - Mạ - Đẻ nhánh - đứng cái - làm đòng	
		Muộn	Xuống giống - Mạ - đẻ nhánh rộ	
Ngô	Đông Xuân 2020 - 2021		Cây con - P TTL - Trổ cờ, phun râu	Nhiệt độ trung bình tháng là 24.7 độ C và tổng lượng mưa là 10.6mm là điều kiện không thuận lợi cho ngô ở các giai đoạn này khi nhiệt độ tối thấp thấp hơn ngưỡng thích hợp của cây ngô đồng thời lượng mưa trong tháng không đáng kể. Sâu keo mùa thu tiếp tục phát sinh và gây hại tăng trên ngô Đông Xuân 2020-2021.

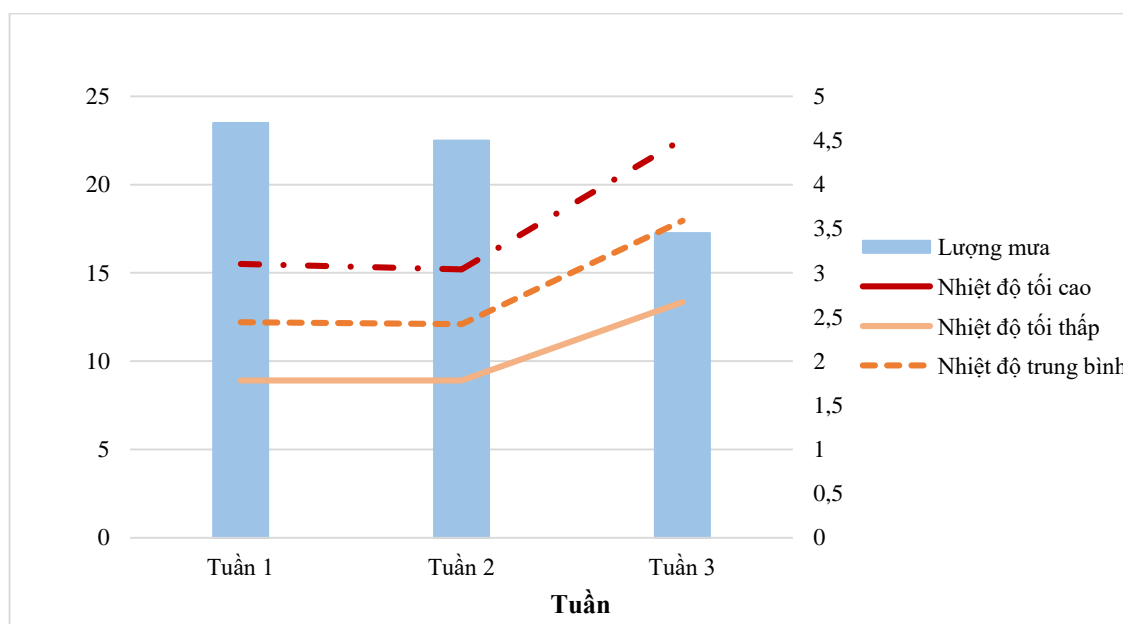
Cây trồng	Mùa vụ	Trà	Giai đoạn sinh trưởng	Các khuyến cáo, lưu ý
Sắn	HT 2020		Nuôi củ - Thu hoạch	Tháng 1, khu vực Nam Trung Bộ có nền nhiệt độ và lượng mưa thấp. Có thể nhận thấy điều kiện thời tiết trong tháng không thuận lợi cho cây sắn sinh trưởng. Bệnh khảm lá tiếp tục lây lan và gia tăng diện tích nhiễm bệnh tại các vùng trồng sắn; rệp sáp bột hồng tiếp tục phát sinh và gây hại.
	Vụ Mùa + Thu Đông		Phát triển thân lá	
	ĐX 2020 - 2021		Xuống giống - Cây con	
Rau màu			Các giai đoạn	Trong tháng 2, các đối tượng sâu bệnh phát sinh gây hại trên cây rau màu: Sâu tơ; bọ nhậy,... hại tăng trên rau ăn lá ở các tỉnh phía Bắc; sâu xanh, sâu khoang,... hại cục bộ; bệnh thán thư, thối nhũn,... hại tăng trên cây họ cà; dòi đục lá, sâu cuốn lá, sâu đục quả tiếp tục hại đậu đỗ; sâu ăn lá hành, dòi đục hành, rệp, bệnh đốm lá,... tiếp tục phát sinh gây hại mức độ nhẹ.
Mía			Cây con – vươn lóng – thu hoạch	Nhiệt độ dao động từ 19.7 độ C đến 29.4 độ C, nhiệt độ trung bình tháng là 24.7 độ C và tổng lượng mưa là 10.6mm. Có thể nhận thấy điều kiện nhiệt độ tương đối phù hợp cho cây mía sinh trưởng và phát triển bình thường cho cây mía, tuy nhiên lượng mưa trong tháng 10 của khu vực tương đối thấp không đủ đáp ứng cho nhu cầu của cây mía. Lưu ý các đối tượng sâu bệnh hại: rệp sáp, rầy đầu vàng, sâu đục thân, ... phát sinh gây hại nhẹ.
Thanh long			Chăm sóc - Thu hoạch	Cây thanh long trong tháng đang trong giai đoạn thu hoạch – chăm sóc. Nhiệt độ và lượng mưa trong tháng của khu vực không thực sự thuận lợi với sinh trưởng của cây thanh long. Các đối tượng sâu bệnh gây hại trên cây thanh long trong tháng cần chú ý: bệnh đốm nâu, thán thư, ...

Cây trồng	Mùa vụ	Trà	Giai đoạn sinh trưởng	Các khuyến cáo, lưu ý
Sầu riêng			Chăm sóc	Theo số liệu thống kê thực đo, nhiệt độ của khu vực trong tháng dao động từ 19.7 độ C đến 29.4 độ C, nhiệt độ trung bình tháng là 24.7 độ C và tổng lượng mưa là 10.6mm là điều kiện không thuận lợi cho cây sầu riêng sinh trưởng và phát triển. Lưu ý bệnh cháy gôm, bệnh vàng lá thối rễ, bệnh sẹo, bệnh loét... tiếp tục phát sinh và gây hại tại các vùng chuyên canh, chăm sóc kém.
Hồ tiêu			Chắc xanh – chín bói – thu hoạch	Điều kiện thời tiết trong tháng 2 không thuận lợi cho cây hồ tiêu sinh trưởng, phát triển, tuy nhiên vẫn nằm trong phạm vi cây tiêu có thể sinh trưởng và phát triển bình thường. Tuyến trùng hại rễ, bệnh chết nhanh, bệnh gỉ sắt, bệnh thán thư, bệnh chết chậm, rệp các loại... tiếp tục phát sinh và gây hại tăng tại các vườn kém chăm sóc.

VI. Khu vực Tây Bắc

VI.1. Đặc trưng khí tượng nông nghiệp tháng 2 năm 2021

Với số liệu thực đo từ các trạm khí tượng thuộc khu vực Tây Bắc trong tháng 2 năm 2021, diễn biến tổng lượng mưa và nhiệt độ tháng 2 của khu vực được khái quát như hình dưới đây:



Hình 6: Diễn biến nhiệt độ và mưa tháng 2 năm 2021

Thông kê các đặc trưng khí tượng và lượng mưa tháng 2 khu vực Tây Bắc được thể hiện trong Bảng dưới đây:

Bảng 11: Đặc trưng khí tượng và lượng mưa tháng 2 năm 2021 khu vực Tây Bắc

THÁNG 2	Nhiệt độ tối thấp	Nhiệt độ tối cao	Nhiệt độ trung bình	Lượng mưa
Tuần 1	13.0	20.5	16.8	63.3
Tuần 2	13.0	22.5	17.7	5.3
Tuần 3	15.6	25.6	21.0	9.7
Đặc trưng KT tháng 2	13.0	25.6	18.5	78.3

Có thể nhận thấy, trong tháng 2 nhiệt độ trung bình các tuần của khu vực Tây Bắc có xu thế tăng dần dao động từ 16.8-21.0°C. Lượng mưa của khu vực trong tháng 2 có sự biến động mạnh, dao động từ 5.3-63.3mm.

VI.2. Đặc trưng nông nghiệp tháng 2 năm 2021

Tổng hợp đặc trưng nông nghiệp tháng 2 năm 2021 khu vực Tây Bắc được khái quát trong bảng dưới đây:

Bảng 12: Đặc trưng nông nghiệp tháng 2 năm 2021 khu vực Tây Bắc

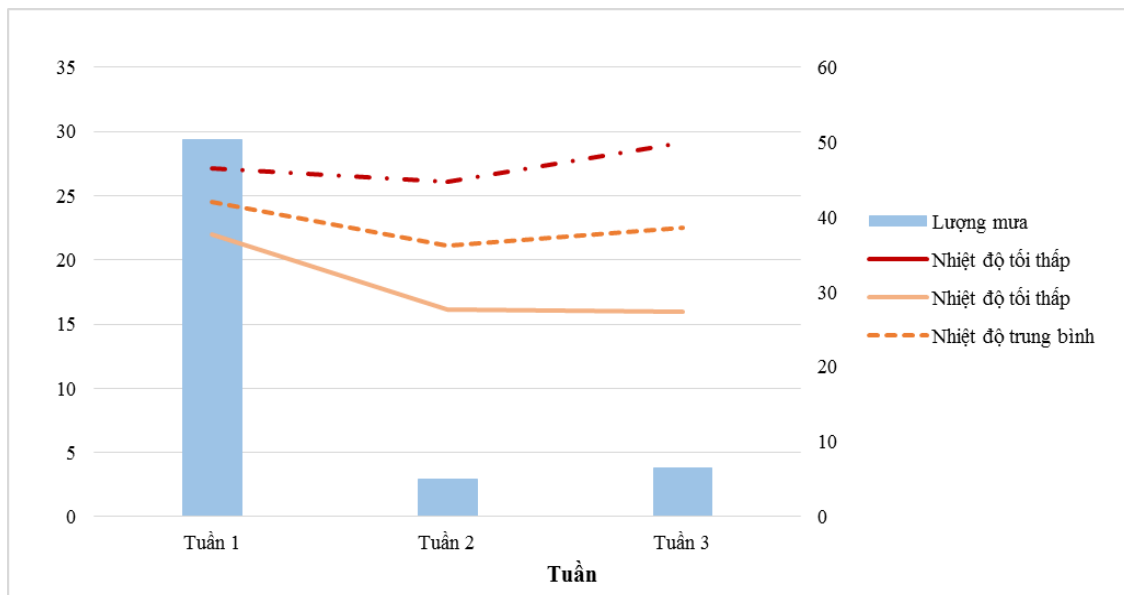
Cây trồng	Mùa vụ	Đặc trưng sinh trưởng	Các khuyến cáo, lưu ý
Cây lúa	Xuân	Mạ - đẻ nhánh - đẻ rộ	Nền nhiệt độ và lượng mưa tháng 2 của khu vực tương đối thấp. Cây lúa hiện trong giai đoạn sinh trưởng và phát triển bình thường. Lưu ý: Chủ động tưới bổ sung nước bảo đảm nhu cầu nước cho cây lúa trong giai đoạn này, giữa các lần lấy nước cần bón thúc cho cây lúa; Đồng thời lưu ý một số đối tượng sâu bệnh hại chủ yếu: Rầy các loại, bệnh đạo ôn, sâu cuốn lá, ốc bươu vàng....có khả năng phát sinh và lây lan mạnh.
Cây ngô	Xuân	Gieo - 3-5 lá	Tháng 2, khu vực Tây Bắc có nền nhiệt độ trung bình đạt 18.5°C, lượng mưa đạt 78.3mm. Cây ngô hiện đang trong giai đoạn sinh trưởng và phát triển bình thường. Chú ý bổ sung nước cho cây ngô (bảo đảm đất đủ ẩm trong giai đoạn gieo hạt) và lưu ý một số sâu bệnh hại chính: Sâu keo mùa thu, sâu đục thân, bệnh đốm lá... phát sinh gây hại.

Cây trồng	Mùa vụ	Đặc trưng sinh trưởng	Các khuyến cáo, lưu ý
Cây lạc	Xuân	Gieo – cây con – 2 lá	Lượng mưa trong tháng 2 của khu vực đạt 78.3mm. Cần lưu ý tưới nước bổ sung cho cây lạc bảo đảm đất đủ ẩm để hạt lạc thuận lợi nảy mầm, thường xuyên dọn dẹp cỏ dại trong ruộng, xới đất lên cao luống lạc. Lưu ý một số sâu bệnh hại chính: Sâu xám, sâu khoang, bệnh lở cổ rễ, chuột...phát sinh gây hại.
Cây khoai tây		Phát triển củ - thu hoạch	Nền nhiệt độ và lượng mưa tháng 2 của khu vực Tây Bắc tương đối thấp. Thời tiết thuận lợi cho việc thu hoạch khoai tây. Lưu ý một số sâu bệnh hại chính: sâu hà khoai tây, bệnh thối thân củ, bệnh xoắn lá lùn... phát sinh gây hại.
Cây ăn quả có múi		Phát triển quả - thu hoạch	Cây ăn quả có múi hiện đang trong giai đoạn phát triển quả - thu hoạch. Thời tiết trong tháng 2 tương đối thuận lợi cho việc thu hoạch các diện tích quả chín. Các diện tích còn lại cần tưới thêm nước bổ sung. Cần chú ý một số sâu bệnh hại chính: bệnh vàng lá thối rễ, bệnh chảy gôm, sâu đục thân/cành...phát sinh gây hại.
Cây chè		Ra búp - thu hái – đốn	Nền nhiệt độ và lượng mưa tháng 2 của khu vực Tây Bắc tương đối thấp. Cây chè hiện đang trong giai đoạn sinh trưởng và phát triển bình thường. Cần lưu ý đốn bỏ các cành sâu bệnh, cành già cỗi đồng thời lưu ý một số sâu bệnh hại chủ: rầy chổng cánh, bọ xít dài, nhện đỏ, bệnh thối búp...phát sinh gây hại.

VII. Khu vực Tây Nguyên

VII.1. Đặc trưng khí tượng nông nghiệp tháng 2 năm 2021

Với số liệu khí tượng từ các trạm thuộc khu vực Tây Nguyên trong tháng 2 năm 2021, báo cáo đã tổng hợp diễn biến tổng lượng mưa và nhiệt độ tháng 2 của khu vực như các Hình dưới đây:



Hình 7: Diễn biến nhiệt độ và mưa tháng 2 năm 2021

Thống kê các đặc trưng khí tượng và lượng mưa tháng 2 khu vực Tây Nguyên được thể hiện trong Bảng dưới đây:

Bảng 13: Đặc trưng khí tượng và lượng mưa tháng 2 năm 2021 khu vực Tây Nguyên

THÁNG 2	Nhiệt độ tối cao	Nhiệt độ tối thấp	Nhiệt độ trung bình	Lượng mưa
Tuần 1	27.1	22.0	24.5	50.3
Tuần 2	26.1	16.1	21.1	5.0
Tuần 3	29.1	16.0	22.5	6.5
Đặc trưng KT tháng 2	29.1	16.0	22.7	61.8

Có thể nhận thấy nhiệt độ tháng 2 dao động từ 16 đến 29.1 độ C, nhiệt độ trung bình tháng 22.7 độ C, tổng lượng mưa tháng 61.8mm. Lượng mưa có xu hướng giảm mạnh từ tuần 1 khoảng 50.3mm xuống 5 – 6.5 mm ở tuần 2 và tuần 3 tháng 2.

VII.2. Đặc trưng nông nghiệp tháng 2 năm 2021

Tổng hợp đặc trưng nông nghiệp tháng 2 năm 2021 khu vực Tây Nguyên được thống kê trong bảng dưới đây:

Bảng 14: Đặc trưng nông nghiệp tháng 2 năm 2021 khu vực Tây Nguyên

Cây trồng	Mùa vụ	Trà	Giai đoạn sinh trưởng	Các khuyến cáo, lưu ý
Cây lúa	Đông Xuân	Sớm	Đứng cái – làm đòng – trổ	Nhiệt độ tháng 2 dao động từ 16 đến 29.1 độ C, nhiệt độ trung bình tháng 22.7 độ C, tổng lượng mưa tháng 61.8mm. Có thể cho thấy nhiệt độ tối thấp vẫn thấp hơn ngưỡng phát triển tốt của cây lúa.
		Chính vụ	Mạ - Đẻ nhánh – làm	

Cây trồng	Mùa vụ	Trà	Giai đoạn sinh trưởng	Các khuyến cáo, lưu ý
			đòng	<p>Cần lưu ý: Rầy nâu, rầy lưng trắng, bệnh đạo ôn gia tăng gây hại trên lúa Đông Xuân sớm - chính vụ giai đoạn làm đòng - trổ - ngâm sữa; Sâu cuốn lá nhỏ, sâu đục thân 2 chấm... tiếp tục phát sinh, phát triển và gây hại phổ biến ở mức nhẹ - trung bình trên lúa Đông Xuân giai đoạn đẻ nhánh - làm đòng.</p> <p>Ngoài ra, các đối tượng như: Chuột tiếp tục gây hại mạnh trên các trà lúa, hại mạnh lúa giai đoạn đẻ nhánh - làm đòng; ốc bươu vàng, bọ trĩ,... hại cục bộ.</p>
		Muộn	Xuống giống - mạ - đẻ nhánh	
Cây ngô	Đông Xuân 2020 - 2021		Cây con - PTTL - Trổ cờ, phun râu	<p>Nền nhiệt độ và lượng mưa của khu vực trong tháng 2 không thực sự thuận lợi đối với gian đoạn này của cây ngô. Lưu ý, sâu keo mùa thu tiếp tục phát sinh gây hại phân bố hầu hết ở các tỉnh trồng ngô. Ngoài ra, hiện tượng lùn xoắn lá phát sinh gây hại rải rác từ thời kỳ trước.</p>
Cây sắn	HT 2020		Nuôi củ - Thu hoạch	<p>Tháng 2, khu vực Tây Nguyên có nền nhiệt độ trung bình tháng 22.7 độ C, tổng lượng mưa tháng 61.8mm. Có thể nhận thấy, điều kiện nhiệt độ thấp hơn ngưỡng phát triển thuận lợi của sắn trong các giai đoạn sinh trưởng và phát triển trong tháng. Lưu ý, bệnh khảm lá virus tiếp tục gây hại tập trung chủ yếu tại Đắk Lắk, Gia Lai và Lâm Đồng. Ngoài ra, cần chú ý các đối tượng sâu bệnh như: bọ phấn, rệp sáp bột hồng tiếp tục gây hại cục bộ, bệnh chổi rồng, bệnh đốm lá, cháy lá vi khuẩn...tiếp tục gây hại rải rác trên cây sắn giai đoạn</p>
	Vụ Mùa + Thu Đông		Phát triển thân lá	
	ĐX 2020 - 2021		Xuống giống - Cây con	

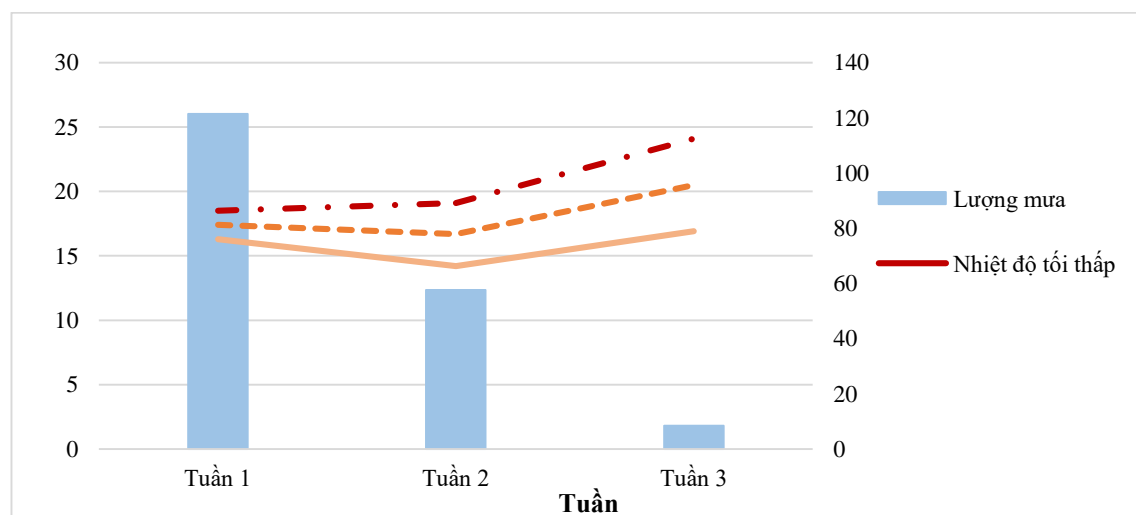
Cây trồng	Mùa vụ	Trà	Giai đoạn sinh trưởng	Các khuyến cáo, lưu ý
				PTTL.
Rau màu			Trong các giai đoạn sinh trưởng	Điều kiện thời tiết trong tháng 2 không thực sự thuận lợi cho cây rau màu phát triển. Cần chú ý các đối tượng sâu, bệnh hại sẽ có xu hướng phát sinh phát triển mạnh như bọ nhảy, sâu tơ, sâu xanh, sâu khoang, rệp muội, rầy mềm và bệnh thối nhũn, thán thư, đốm lá.
Hồ tiêu			Chắc xanh – chín bói – thu hoạch	Nhiệt độ tháng 2 dao động từ 16 đến 29.1 độ C, nhiệt độ trung bình tháng 22.7 độ C, tổng lượng mưa tháng 61.8mm, điều kiện thời tiết không thực sự thuận lợi cho hồ tiêu. Lưu ý: bệnh tuyến trùng tiếp tục gây hại, phân bố chủ yếu tại Gia Lai, Đắk Lắk; bệnh chết phân bố chủ yếu tại Gia Lai, Đắk Lắk và Lâm Đồng ; bệnh chết nhanh phân bố chủ yếu tại Gia Lai, Đắk Lắk và Lâm Đồng.
Điều			Đọt non – ra hoa, ra quả	Điều kiện nhiệt độ và lượng mưa trong tháng 2 của khu vực có tăng so với tháng 1, tuy nhiên nhưng mức tăng không đáng kể, chưa thực sự thuận lợi cho cây điều trong giai đoạn này khi nhiệt độ tối thấp vẫn dưới ngưỡng sinh trưởng và phát triển của cây. Lưu ý bệnh thán tiếp tục gây hại phân bố chủ yếu tại các tỉnh Lâm Đồng, Đắk Lắk, Gia Lai.
Sầu riêng			Chăm sóc	Nhiệt độ tháng 2 dao động từ 16 đến 29.1 độ C, nhiệt độ trung bình tháng 22.7 độ C, tổng lượng mưa tháng 61.8mm. Có thể nhận thấy nhiệt độ tối thấp trong tháng thấp hơn ngưỡng phát triển thuận lợi của cây trồng. Lưu ý bệnh thán thư,

Cây trồng	Mùa vụ	Trà	Giai đoạn sinh trưởng	Các khuyến cáo, lưu ý
				cháy lá, thối gốc chảy nhựa.... gây hại rải rác.
Cà Phê			Chăm sóc, phân hóa mầm	Điều kiện nhiệt độ và lượng mưa trong tháng 2 không thực sự thuận lợi cho cà phê sinh trưởng và phát triển khi nhiệt độ tháng 2 dao động từ 16 đến 29.1 độ C, nhiệt độ trung bình tháng 22.7 độ C, tổng lượng mưa tháng 61.8mm. Lưu ý: bệnh gỉ sắt gây hại ở các tỉnh Gia Lai, Lâm Đồng, Đắk Lắk. Bọ xít muỗi tiếp tục gây hại trên Cà phê chè ở Lâm Đồng; bọ cánh cứng tiếp tục gây hại trên cây Cà phê ở giai đoạn kiến thiết cơ bản ở Kon Tum, Đắk Lắk; rệp sáp, rệp vảy, bệnh khô cành, khô quả, mọt đục quả, bệnh thán thư... tiếp tục gây hại.

VIII. Khu vực Trung Trung Bộ

VIII.1. Đặc trưng khí tượng nông nghiệp tháng 2 năm 2021

Với số liệu khí tượng từ các trạm thuộc khu vực Trung Trung Bộ trong tháng 2 năm 2021, khái quát diễn biến tổng lượng mưa và nhiệt độ tháng 2 của khu vực như hình dưới đây:



Hình 8: Diễn biến nhiệt độ và mưa tháng 2 năm 2021

Thống kê các đặc trưng khí tượng và lượng mưa tháng 2 khu vực Trung Trung Bộ được thể hiện trong Bảng dưới đây:

Bảng 15: Đặc trưng khí tượng và lượng mưa tháng 2 năm 2021

khu vực Trung Trung Bộ

THÁNG 2	Nhiệt độ tối thấp	Nhiệt độ tối cao	Nhiệt độ trung bình	Lượng mưa
Tuần 1	19.0	23.7	21.3	30
Tuần 2	17.9	24.2	21.1	9.8
Tuần 3	19.8	30.4	25.1	2.4
Đặc trưng KT tháng 2	17.9	30.4	22.5	42.2

Có thể nhận thấy, nhiệt độ trung bình các tuần trong tháng 2 của khu vực Trung Trung Bộ dao động từ 21.1-25.1°C. Lượng mưa có xu hướng giảm mạnh từ 30mm của tuần 1 tháng 2 xuống còn 2.4mm tuần 3 tháng 2.

VIII.2. Đặc trưng nông nghiệp tháng 2 năm 2021

Tổng hợp đặc trưng nông nghiệp tháng 2 năm 2021 khu vực Trung Trung Bộ được khái quát trong bảng dưới đây:

Bảng 16: Đặc trưng nông nghiệp tháng 2 năm 2021 khu vực Trung Trung Bộ

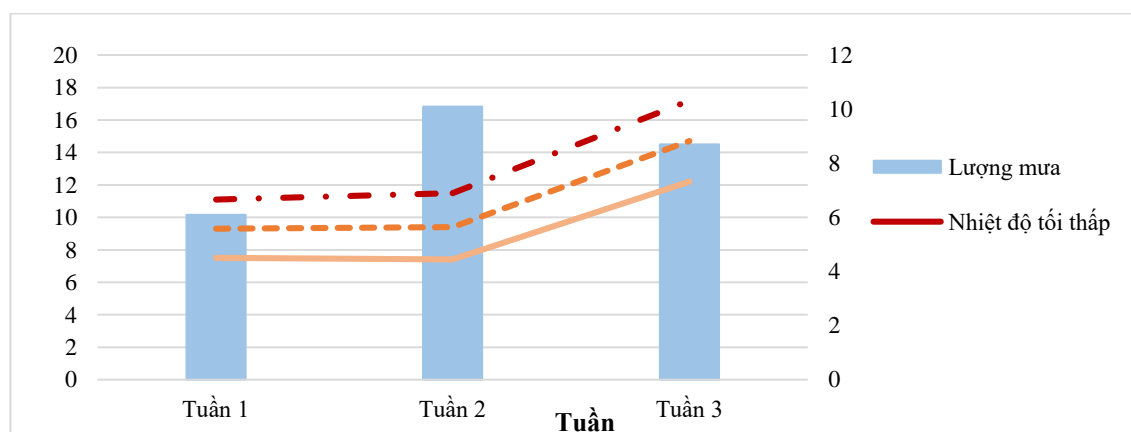
Cây trồng	Mùa vụ	Đặc trưng sinh trưởng	Các khuyến cáo, lưu ý
Cây lúa	Đông Xuân	Mạ - đẻ nhánh – đứng cái – làm đòng	Tháng 2 nền nhiệt độ của khu vực Trung Trung Bộ tăng hơn so với tháng 1, thời tiết âm dần hơn, cây lúa hiện sinh trưởng và phát triển bình thường. Tuy nhiên lượng mưa tháng 2 của khu vực giảm mạnh. Cần chú ý: chủ động bổ sung nước cho cây lúa trong giai đoạn này đồng thời cần theo dõi diễn biến một số đối tượng sâu bệnh hại chủ yếu: Rầy nâu, rầy lưng trắng, sâu cuốn lá, bệnh đạo ôn,... phát sinh gây hại.
Cây ngô	Đông Xuân	Cây con – phát triển thân lá	Nền nhiệt độ của khu vực Trung Trung Bộ trong tháng 2 tương đối thuận lợi cho cây ngô phát triển. Tuy nhiên lượng mưa của khu vực giảm mạnh từ đầu tháng đến cuối tháng, cần chú ý: bổ sung nước cho cây ngô bảo đảm độ ẩm động ruộng đạt 70-75%, đồng thời theo dõi diễn biến sâu bệnh hại: Rệp muội, sâu xám, sâu keo mùa thu...phát sinh gây hại.
Cây lạc	Đông Xuân	Cây con – phát triển thân lá – đâm tia – ra hoa	Tháng 2 khu vực Trung Trung Bộ có nền nhiệt độ trung bình khoảng 22.5°C, tương đối thuận lợi cho cây lạc phát triển. Tuy nhiên lượng mưa tháng 2 của khu vực giảm mạnh, nên cần chú ý bảo đảm nhu cầu nước của cây lạc, ngoài ra

Cây trồng	Mùa vụ	Đặc trưng sinh trưởng	Các khuyến cáo, lưu ý
			cần chú ý các đối tượng sâu bệnh hại: Sâu xanh da láng, bệnh bướu rễ, bệnh héo xanh...
Cây mía		Tạo đường – thu hoạch	Nền nhiệt độ và lượng mưa của khu vực Trung Trung Bộ tháng 2 tương đối thuận lợi cho cây mía chín và thu hoạch. Lưu ý một số đối tượng sâu bệnh hại chính: bệnh trắng lá mía, sâu đục thân, bệnh thối đỏ,...
Cây tiêu		Chắc xanh – chín bói	Nền nhiệt độ của tháng 2 khu vực Trung Trung Bộ tăng đáng kể so với tháng 1, lượng mưa tháng 2 của khu vực có xu thế giảm mạnh. Tổng lượng mưa của toàn khu vực trong tháng 2 khá thấp. Thời tiết không thực sự thuận lợi cho cây tiêu phát triển tốt. Cần lưu ý sâu bệnh hại chủ yếu: bệnh tiêu điên, bệnh chết nhanh/chậm, bệnh thán thư...
Cây điều		Ra đợt non – ra hoa – ra quả	Tháng 2 nền nhiệt độ của khu vực tăng đáng kể nhất là vào tuần 3 tháng 2, nhiệt độ tương đối thích hợp cho cây điều phát triển, tuy nhiên với lượng mưa của khu vực giảm mạnh. Cần lưu ý nhu cầu nước cho cây điều đồng thời theo dõi diễn biến sâu bệnh hại: bọ đục nõn, bọ xít dài, sâu đục trái...

IX. Khu vực Việt Bắc

IX.1. Đặc trưng khí tượng nông nghiệp tháng 2 năm 2021

Với số liệu khí tượng từ các trạm thuộc khu vực Việt Bắc trong tháng 2 năm 2021, khái quát diễn biến tổng lượng mưa và nhiệt độ tháng 2 của khu vực như hình dưới đây:



Hình 9: Diễn biến nhiệt độ và mưa tháng 2 năm 2021

Thông kê các đặc trưng khí tượng và lượng mưa tháng 2 khu vực Việt Bắc được thể hiện trong Bảng dưới đây:

Bảng 17: Đặc trưng khí tượng và lượng mưa tháng 2 năm 2021 khu vực Việt Bắc

THÁNG 2	Nhiệt độ tối thấp	Nhiệt độ tối cao	Nhiệt độ trung bình	Lượng mưa
Tuần 1	13.1	17.7	15.4	83.1
Tuần 2	13.0	18.8	15.9	5.3
Tuần 3	14.9	22.0	18.0	5.8
Đặc trưng KT tháng 2	13.0	22.0	16.6	94.2

Có thể nhận thấy, nhiệt độ trung bình các tuần của khu vực Tây Bắc tháng 2 dao động từ 15.4-18.0°C, trung bình tháng 16.6°C. Lượng mưa các tuần của khu vực trong tháng 2 tương đối thấp và có xu thế giảm từ tuần 1 đến tuần 3, lượng mưa các tuần dao động từ 5.3-83.1mm.

IX.2. Đặc trưng nông nghiệp tháng 2 năm 2021

Tổng hợp đặc trưng nông nghiệp tháng 2 năm 2021 khu vực Việt Bắc được khái quát trong bảng dưới đây:

Bảng 18: Đặc trưng nông nghiệp tháng 2 năm 2021 khu vực Việt Bắc

Cây trồng	Mùa vụ	Đặc trưng sinh trưởng	Các khuyến cáo, lưu ý
Cây lúa	Xuân	Mạ - đẻ nhánh – đẻ rộ	Nền nhiệt độ và lượng mưa tháng 2 khu vực Việt Bắc khá thấp; Cây lúa hiện đang sinh trưởng và phát triển bình thường. Cần lưu ý lấy nước bổ sung cho cây lúa trong trường hợp lượng mưa không đủ đáp ứng, bón thúc cho cây lúa trong giai đoạn đẻ nhánh giúp cây lúa đẻ khỏe và tăng các nhánh hữu hiệu, đồng thời cần theo dõi chặt chẽ diễn biến một số sâu bệnh hại chủ yếu: sâu cuốn lá nhỏ, sâu đục thân 2 chấm, rầy các loại, ốc bươu vàng, chuột,... phát sinh gây hại.
Cây ngô	Xuân	Gieo – cây con – 3-5 lá	Cây ngô hiện trong giai đoạn gieo – cây con – 3-5 lá. Trong điều kiện nhiệt độ và lượng mưa thấp, cây ngô sinh trưởng chậm. Lưu ý tưới nước bổ sung cho cây ngô, bảo đảm đủ ẩm cho đất nhất là trong giai đoạn gieo hạt; Đồng thời chú ý một số đối tượng sâu bệnh hại chính: Sâu keo mùa thu, xám, sâu khoang... phát sinh gây hại.
Cây lạc	Xuân	Gieo – cây	Trong tháng 2, khu vực Việt Bắc có


Cây trồng	Mùa vụ	Đặc trưng sinh trưởng	Các khuyến cáo, lưu ý
		con – 2 lá	nền nhiệt độ trung bình đạt 16.6°C, lượng mưa của khu vực đạt 94.2mm. Lưu ý tưới nước bổ sung đảm bảo độ ẩm của đất đủ cho cây lạc phát triển tốt (đặc biệt trong giai đoạn gieo hạt). Theo dõi chặt chẽ biến biến sâu bệnh hại chính: Sâu xám, bệnh lở cổ rễ, chuột... phát sinh gây hại.
Cây cà chua		Hoa – quả - thu hoạch	Cây cà chua trong tháng đang các giai đoạn hoa - quả - thu hoạch. Trong điều kiện nhiệt độ và lượng mưa thấp của tháng 2, cây cà chua sinh trưởng chậm. Chú ý một số sâu bệnh hại chính: bệnh thối đít cà chua, bệnh nứt quả cà chua, bọ phấn trắng... phát sinh gây hại.
Cây ăn quả có múi		Phát triển quả - thu hoạch	Nền nhiệt độ và lượng mưa tháng 2 của khu vực Việt Bắc tương đối thấp. Cây ăn quả có múi hiện đang sinh trưởng và phát triển bình thường. Lưu ý một số sâu bệnh hại chính: bọ xít muỗi, bệnh chảy gôm, bệnh vàng lá thối rễ... phát sinh gây hại.
Cây chè		Ra búp - thu hái – đốn	Cây chè tiếp tục trong giai đoạn ra búp – thu hái - đốn. Tháng 2, khu vực Việt Bắc có nền nhiệt độ dao động từ 13-22°C, lượng mưa của khu vực đạt 94.2mm. Cần lưu ý đốn bỏ các cành đã già, cành sâu bệnh, cành kém phát triển; đồng thời cần theo dõi chặt chẽ diễn biến các sâu bệnh hại chính: rầy chổng cánh, bọ xít dài, bệnh thối búp... phát sinh gây hại.

NGƯỜI THỰC HIỆN



Quách Thị Thanh Tuyết

KIỂM SOÁT



Phạm Thị Kim Phụng