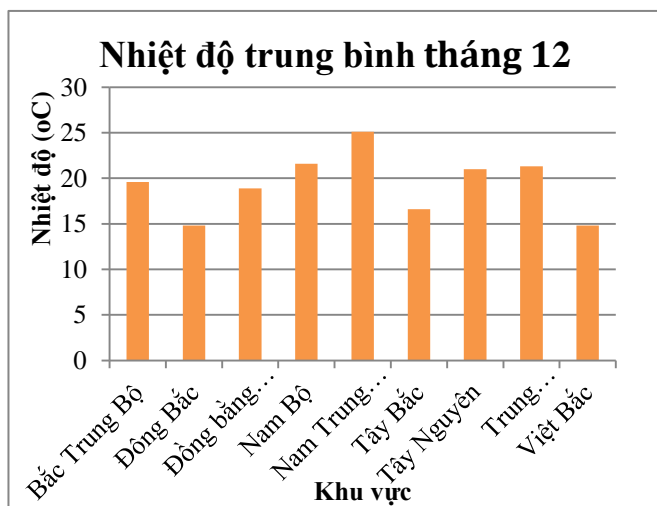


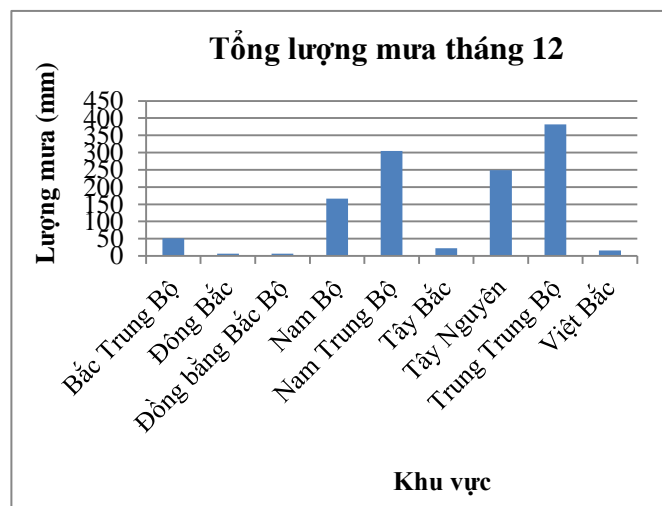
## THÔNG BÁO KHÍ TƯỢNG NÔNG NGHIỆP THÁNG 12 NĂM 2021

### Đánh giá chung

Theo kết quả thống kê từ các bản tin thông báo khí tượng nông nghiệp tháng cho từng khu vực trên phạm vi toàn quốc có thể nhận thấy, so với tháng 11, trong tháng 12 các khu vực phía Bắc do tiếp tục chịu ảnh hưởng của không khí lạnh mạnh khiến cho nền nhiệt độ của khu vực phía Bắc giảm sâu và lượng mưa của các khu vực phía Bắc hầu như không đáng kể. Trong điều kiện thời tiết lạnh và khô, hầu hết các loại cây trồng trong khu vực đều sinh trưởng kém gây ảnh hưởng lớn tới năng suất của cây trồng. Các khu vực Trung – Nam Bộ tuy có nền nhiệt độ ấm hơn, tuy nhiên lượng mưa trong tháng của các khu vực cũng không cao khiến cho một số nơi cây trồng vẫn bị thiếu nước cần được tưới bổ sung.



Hình a: Nhiệt độ không khí trung bình tháng 12 theo từng khu vực trên phạm vi toàn quốc



Hình b: Tổng lượng mưa tháng 12 theo từng khu vực trên phạm vi toàn quốc

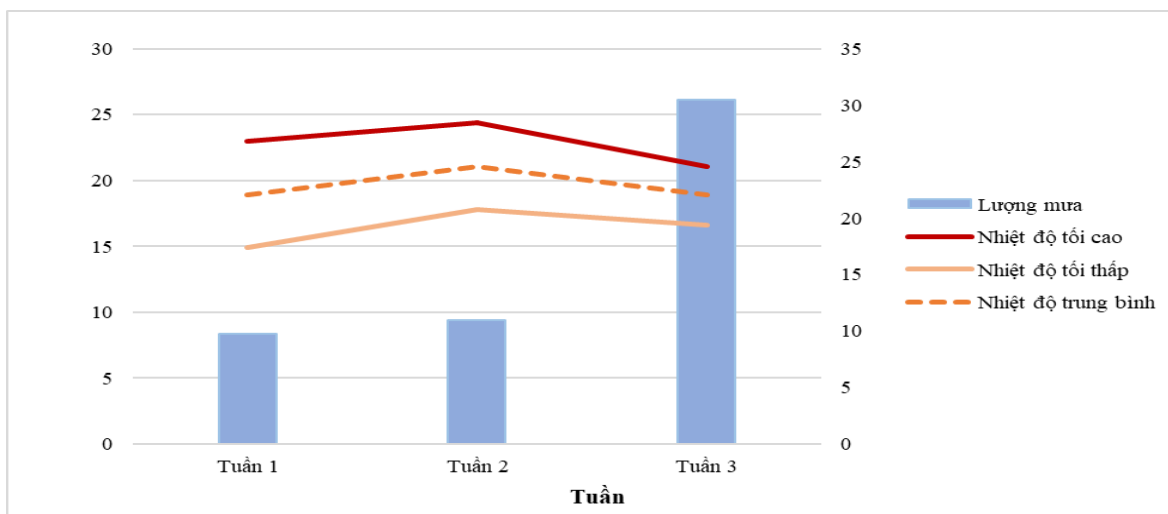
Sâu bệnh gây hại trong tháng 12 phải kể đến các loại: Rầy các loại, bệnh đạo ôn, chuột, bọ trĩ... gây hại trên cây lúa; sâu keo mùa thu, sâu xám, bệnh gỉ sắt, bệnh đốm lá... tiếp tục gây hại trên cây ngô; sâu xanh, sâu khoang, sâu tơ, bọ nhảy... gây hại trên các loại rau màu...

Đặc trưng khí tượng nông nghiệp và đặc trưng nông nghiệp từng khu vực trong cả nước trong tháng 12 năm 2021 cụ thể như sau:

## I. Khu vực Bắc Trung Bộ

### I.1. Đặc trưng khí tượng nông nghiệp tháng 12 năm 2021

Với số liệu khí tượng từ các trạm thuộc khu vực Bắc Trung Bộ trong tháng 12 năm 2021, thông báo đã tổng hợp diễn biến tổng lượng mưa và nhiệt độ tháng 12 của khu vực Bắc Trung Bộ như Hình dưới đây:



Hình 1: Diễn biến nhiệt độ và mưa tháng 12 năm 2021

Thống kê các đặc trưng khí tượng và lượng mưa tháng 12 khu vực Bắc Trung Bộ được thể hiện trong Bảng dưới đây:

Bảng 1: Đặc trưng khí tượng và lượng mưa tháng 12 năm 2021 khu vực Bắc Trung Bộ

Tuần	Yếu tố	Nhiệt độ tối cao (độ C)	Nhiệt độ tối thấp (độ C)	Nhiệt độ trung bình (độ C)	Lượng mưa (mm)
Tuần 1		23.0	14.9	18.9	9.8
Tuần 2		24.0	17.8	21.1	1.0
Tuần 3		21.0	16.6	18.9	30.5
<b>Đặc trưng KT tháng</b>		<b>24.4</b>	<b>14.9</b>	<b>19.6</b>	<b>51.3</b>

Thống kê Bảng trên cho thấy nhiệt độ trung bình các tuần trong tháng 12 dao động từ 18.9 đến 21.1 độ C, nhiệt độ tối cao dao động từ 21.1 đến 24.4 độ C và nhiệt độ tối thấp dao động từ 14.9 đến 17.8 độ C. Tổng lượng mưa dao động từ 9.8 đến 30.5 mm.

## I.2. Đặc trưng nông nghiệp tháng 12 năm 2021

Tổng hợp đặc trưng nông nghiệp tháng 12 năm 2021 khu vực Bắc Trung Bộ được thống kê trong bảng dưới đây:

*Bảng 2: Đặc trưng nông nghiệp tháng 12 năm 2021 khu vực Bắc Trung Bộ*

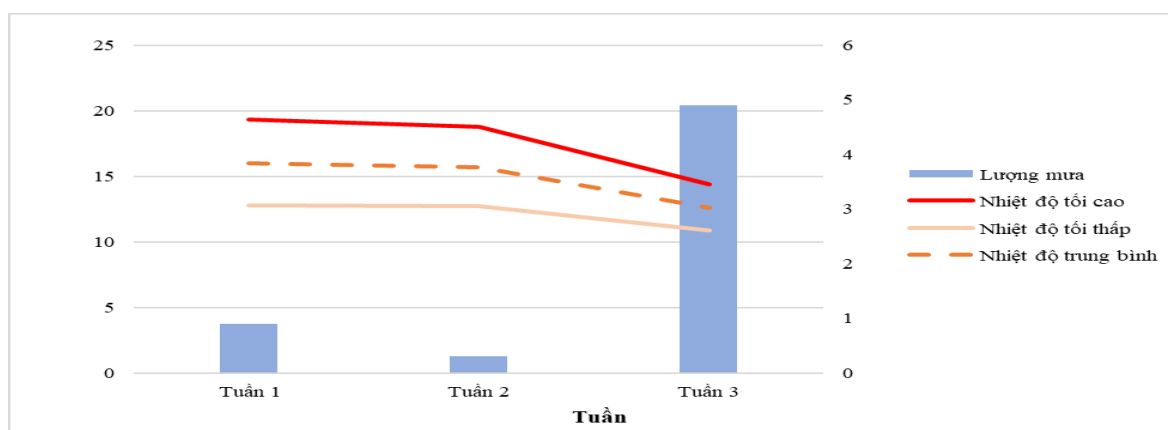
Cây trồng	Mùa vụ	Đặc trưng sinh trưởng	Các khuyến cáo, lưu ý
Lạc	Vụ đông	Ra hoa	Nền nhiệt và lượng mưa tháng 12 khu vực Bắc Trung Bộ tiếp tục giảm, thống kê cho thấy nhiệt độ và lượng mưa tháng 12 đều giảm so với tháng 11, cần chú ý một số sâu bệnh như có khả năng phát sinh trên lạc như: sâu ăn tạp, rầy mềm; khi phát hiện sâu bệnh có thể sử dụng một số loại thuốc như Proclaim 1.9EC, Limater 7.5EC, Pesta 5SL,...
Ngô	Vụ đông	Chín sữa - thu hoạch	Nhiệt độ trung bình tháng 12 là 19.6 độ C, tổng lượng mưa tháng 12 là 51.3m. Cần lưu ý một số sâu bệnh thường gặp trong các giai đoạn phát triển này của cây ngô như: bệnh đốm lá nhỏ, sâu xám; khi phát hiện diện tích nhiễm bệnh có thể sử dụng một số loại thuốc như: Sherpa 25EC; Shertin 10EC; Ofatox 400EC...
Mía		Tích lũy đường	Nền nhiệt trung bình tháng 12 khu vực Bắc Trung Bộ giảm 3.0 độ C đồng thời lượng mưa giảm mạnh so với tháng 11. Cần lưu ý một số loại sâu bệnh chủ yếu như: bệnh căn mía gốc, bọ phấn trắng; khi phát hiện diện tích nhiễm bệnh có thể sử dụng một số loại thuốc như: Nurelle 25/2,5EC, Azorin 400WP,...
Cây ăn quả		Phát triển quả, thu hoạch	Thống kê cho thấy nền nhiệt trung bình tháng 12 là 19.6 độ C; cần lưu ý một số loại sâu bệnh như: bệnh sẹo, rệp sáp; khi phát hiện diện tích nhiễm bệnh có thể sử dụng chế phẩm nano Bạc Đồng Super và nano Đồng Oxyclorea 29000ppm
Cây rau màu		Các giai đoạn khác nhau	Nền nhiệt tháng 12 khu vực Bắc Trung Bộ có xu hướng giảm so với tháng 11, nhiệt độ cao nhất tháng 12 là 24.4 độ C; cần chú ý một số loại sâu bệnh trên rau màu như: bệnh chết cây con, sâu xanh; khi phát hiện diện tích nhiễm bệnh có thể sử dụng một số loại thuốc như: Validamycin, Pencycuron, Bacillus subtilis,...
Cây thông		Khai thác nhựa	Thống kê số liệu khí tượng cho thấy nhiệt độ trung bình tháng 12 trong khu vực khoảng 19.6 độ C; cần lưu ý một số loại sâu bệnh trên cây

Cây trồng	Mùa vụ	Đặc trưng sinh trưởng	Các khuyến cáo, lưu ý
			thông như: sâu đục ngọn, bọ hung nâu; khi phát hiện diện tích nhiễm bệnh có thể sử dụng một số loại thuốc như: Ofatox 400EC, Nitox 30EC...
Cây sắn	Vụ đông	Tích lũy bột - thu hoạch	Nhiệt độ tối cao tháng 12 dao động từ 21.1 đến 24.4 độ C; nhiệt độ tối thấp tháng 12 dao động từ 14.9 đến 17.8 độ C; cần chú ý một số loại sâu bệnh như: bệnh thối củ sắn, rệp sáp; khi phát hiện diện tích nhiễm bệnh có thể sử dụng một số loại thuốc như thuốc trừ bệnh có gốc đồng, nhóm thuốc có Carbendazim hoặc Kasumin.

## II. Khu vực Đông Bắc

### II.1. Đặc trưng khí tượng nông nghiệp tháng 12 năm 2021

Với số liệu khí tượng từ các trạm thuộc khu vực Đông Bắc trong tháng 12 năm 2021, thông báo đã tổng hợp diễn biến tổng lượng mưa và nhiệt độ tháng 12 của khu vực như Hình dưới đây:



Hình 2: Diễn biến nhiệt độ và mưa tháng 12 năm 2021

Thống kê các đặc trưng khí tượng và lượng mưa tháng 12 khu vực Đông Bắc được thể hiện trong Bảng dưới đây:

Bảng 3: Đặc trưng khí tượng và lượng mưa tháng 12 năm 2021 khu vực Đông Bắc

Tuần	Yếu tố	Nhiệt độ tối cao (độ C)	Nhiệt độ tối thấp (độ C)	Nhiệt độ trung bình (độ C)	Lượng mưa (mm)
	Tuần 1	19.0	12.8	16.0	0.9
	Tuần 2	19.0	12.7	15.7	0.3
	Tuần 3	14.4	10.9	12.6	4.9
	<b>Đặc trưng KT tháng 12</b>	<b>19.3</b>	<b>10.9</b>	<b>14.8</b>	<b>6.1</b>

Thống kê đặc trưng khí tượng trong bảng trên cho thấy nhiệt độ tối cao dao động từ 14.4 đến 19.3 độ C, nhiệt độ tối thấp dao động từ 10.9 đến 12.8 độ C, nhiệt độ trung bình dao động trong khoảng 12.6 đến 16.0 độ C. Tổng lượng mưa tháng 12 khu vực Đông Bắc là 6.1mm.

## II.2. Đặc trưng nông nghiệp tháng 12 năm 2021

Tổng hợp đặc trưng nông nghiệp tháng 12 năm 2021 khu vực Đông Bắc được thống kê trong bảng dưới đây:

*Bảng 4: Đặc trưng nông nghiệp tháng 12 năm 2021 khu vực Đông Bắc*

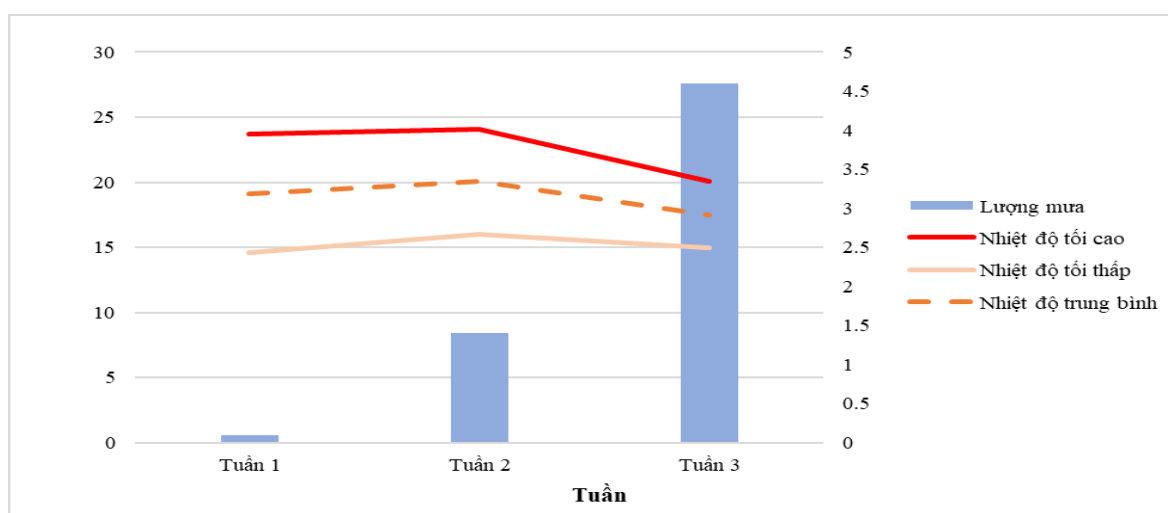
Cây trồng	Mùa vụ	Đặc trưng sinh trưởng	Các khuyến cáo, lưu ý
Lạc	Vụ đông	Phát triển củ	Nhiệt độ tháng 12 có xu hướng giảm so với tháng 11. Nhiệt độ trung bình tháng 12 là 14.8 độ C, cần chú ý một số sâu bệnh có khả năng phát triển như: bệnh đốm lá sớm, bệnh héo khô trên hạt; khi phát hiện diện tích nhiễm bệnh có thể dùng thuốc có thành phần hoạt chất chứa kháng sinh như Kasuran 50 WP
Ngô	Vụ đông	phát triển bắp	Theo thống kê, nhiệt độ trung bình tuần trong tháng 12 là 14.8 độ C, cần lưu ý một số sâu bệnh thường gặp trong các giai đoạn phát triển này của cây ngô như: bệnh thối thân, sâu cắn lá; khi phát hiện diện tích nhiễm bệnh có thể sử dụng một số loại thuốc như: Kasumin Starner, Streptomycin, ...
Vải		Chăm sóc - phát triển lộc	Bảng thống kê trên cho thấy nhiệt độ trung bình tháng 12 dao động từ 12.6 đến 16.0 độ C, cần lưu ý một số sâu bệnh như: bệnh sương mai, nhện lông nhung; khi phát hiện diện tích nhiễm bệnh có thể sử dụng một số loại thuốc như: Ridomi gold 68WP nồng độ 0,2%; Aliette 800 WP nồng độ 0,2 %...
Cây ăn quả		Phát triển quả, thu hoạch	Bảng thống kê cho thấy nhiệt độ cao nhất tháng 12 là 19.3 độ C; cần lưu ý một số sâu bệnh có hại trong giai đoạn này như: bệnh ghè nám, bệnh loét; khi phát hiện diện tích nhiễm bệnh có thể sử dụng một số loại thuốc như: Funguran, COC 85, Norshield 86.2 WG,...
Cây rau màu		Các giai đoạn	Theo thống kê, nhiệt độ trung bình tuần trong tháng 12 dao động từ 12.6 đến 15.7 độ C, điều kiện khí hậu phù hợp với cây rau màu vụ đông trong khu vực; cần lưu ý một số sâu bệnh như: sâu xanh, sâu cuốn lá; khi phát hiện diện tích

Cây trồng	Mùa vụ	Đặc trưng sinh trưởng	Các khuyến cáo, lưu ý
			nhiễm bệnh có thể sử dụng một số loại thuốc như: Fastac, Sec Saigon, Sumi-Alpha...
Cây sắn		Thu hoạch	Theo thống kê tháng 12 có nhiệt độ cao nhất là 19.3 độ C, nhiệt độ thấp nhất là 10.9 độ C và nhiệt độ trung bình là 14.8 độ C; cần chú ý một số loại sâu bệnh như: sùng trắng, bệnh thối củ; khi phát hiện diện tích nhiễm bệnh có thể sử dụng một số loại thuốc như thuốc trừ bệnh có gốc đồng, nhóm thuốc có Carbendazim.

### III. Khu vực Đồng Bằng Bắc Bộ

#### III.1. Đặc trưng khí tượng nông nghiệp tháng 12 năm 2021

Với số liệu khí tượng từ các trạm thuộc khu vực Đồng Bằng Bắc Bộ trong tháng 12 năm 2021, thông báo đã tổng hợp diễn biến tổng lượng mưa và nhiệt độ tháng 12 của khu vực như Hình dưới đây:



Hình 3: Diễn biến nhiệt độ và mưa tháng 12 năm 2021

Thống kê các đặc trưng khí tượng và lượng mưa tháng 12 khu vực Đồng Bằng Bắc Bộ được thể hiện trong Bảng dưới đây:

Bảng 5: Đặc trưng khí tượng và lượng mưa tháng 12 năm 2021  
khu vực Đồng Bằng Bắc Bộ

Tuần \ Yếu tố	Nhiệt độ tối cao (độ C)	Nhiệt độ tối thấp (độ C)	Nhiệt độ trung bình (độ C)	Lượng mưa (mm)
Tuần 1	24.0	14.6	19.1	0.1
Tuần 2	24.0	16.0	20.1	1.4

Tuần 3	20.1	15.0	17.5	4.6
<b>Đặc trưng KT tháng</b>	<b>24.1</b>	<b>14.6</b>	<b>18.9</b>	<b>6.1</b>

Có thể nhận thấy tháng 12 khu vực Đồng Bằng Bắc Bộ có nhiệt độ tối cao dao động từ 20.1 đến 24.1 độ C, nhiệt độ tối thấp dao động từ 14.6 đến 16.0 độ C; nhiệt độ trung bình dao động từ 17.5 đến 20.1 độ C. Tổng lượng mưa tháng 12 trong khu vực là 6.1mm.

### III.2. Đặc trưng nông nghiệp tháng 12 năm 2021

Tổng hợp đặc trưng nông nghiệp tháng 12 năm 2021 khu vực Đồng Bằng Bắc Bộ được thông kê trong bảng dưới đây:

*Bảng 6: Đặc trưng nông nghiệp tháng 12 năm 2021 khu vực Đồng Bằng Bắc Bộ*

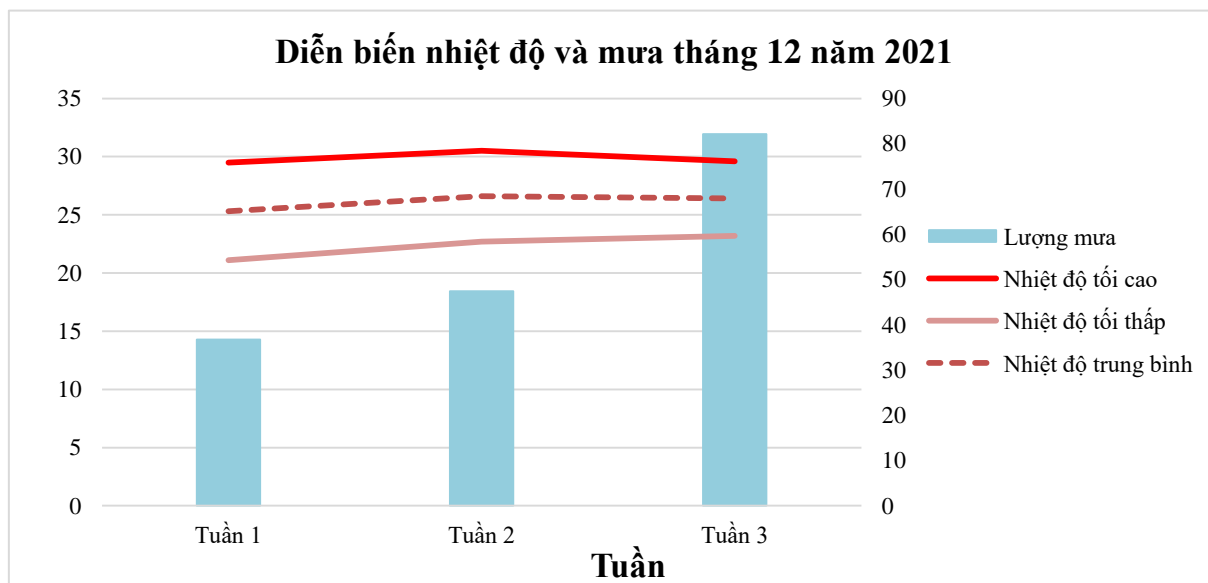
Cây trồng	Mùa vụ	Đặc trưng sinh trưởng	Các khuyến cáo, lưu ý
Lạc	Vụ đông	Phát triển củ	Số liệu khí tượng tháng 12 cho thấy nhiệt độ và lượng mưa tháng 12 có xu hướng giảm so với tháng 11. Cần chú ý một số sâu bệnh có khả năng phát triển trên cây lạc như: bệnh đốm lá muôn, rầy mềm; khi phát hiện diện tích nhiễm bệnh có thể sử dụng một số loại thuốc như: Actara (pha 25-30 g/ha, 1g/bình 8 lít nước), Cyperan 10EC,...
Ngô	Vụ đông	Thu hoạch	Thống kê số liệu khí tượng từ các trạm đo trong khu vực tháng 12 cho thấy nhiệt độ trung bình dao động từ 17.5 đến 20.1 độ C. Cần lưu ý một số sâu bệnh như: bệnh đốm lá lớn, sâu gai; khi phát hiện diện tích nhiễm bệnh có thể sử dụng một số loại thuốc như: Tilt 250ND và Anvil 5SC nồng độ 0,1%
Nhãn		Chăm sóc, phục hồi	Nền nhiệt tháng 12 có xu hướng giảm so với nền nhiệt tháng 11; nhiệt độ trung bình tháng khoảng 18.9 độ C, tương đối phù hợp giai đoạn chăm sóc và phục hồi sau thu hoạch của nhãn. Cần lưu ý bệnh đốm mốc xanh, rệp sáp; khi phát hiện diện tích nhiễm bệnh có thể sử dụng một số biện pháp như phun thuốc gốc đồng định kỳ để làm sạch lá
Cây ăn quả		Phát triển quả - thu hoạch	Thống kê cho thấy nền nhiệt và tổng lượng mưa tháng 12 giảm so với tháng 11; cần lưu ý các loại sâu bệnh như: bệnh tàn lụi, sâu đục trái; khi phát hiện diện tích nhiễm bệnh có thể sử dụng riêng lẻ (không phối trộn) và luân phiên một trong các loại thuốc thuộc nhóm cúc tổng hợp và dầu khoáng như Cypermethrin, Deltamethrin, có thể phối hợp thuốc nhóm cúc tổng hợp với dầu khoáng để tăng tính hiệu quả và hạn chế

Cây trồng	Mùa vụ	Đặc trưng sinh trưởng	Các khuyến cáo, lưu ý
			tính kháng thuốc của sâu
Cây rau màu		Ra hoa - thu hoạch	Thống kê cho thấy nền nhiệt trung bình tháng 12 dao động từ 17.5 đến 20.1 độ C; cần lưu ý một số sâu bệnh như: bệnh xoắn trùn ngọn, bọ nhậy; khi phát hiện diện tích nhiễm bệnh có thể sử dụng một số loại thuốc như: Abamectin, Azadirachtin, Emamectin Benzoate,...
Cây sắn		Thu hoạch	Thống kê cho thấy nhiệt độ và lượng mưa tháng 12 giảm so với tháng 11 với tổng lượng mưa giảm mạnh; cần chú ý một số sâu bệnh như: rệp sáp, bệnh khảm vi rút; khi phát hiện diện tích nhiễm bệnh có thể sử dụng một số loại thuốc như: Brimgold 200WP, Enspray 99EC, Sairifos 585EC, ...
Cây chè		Đón - chăm sóc	Thống kê cho thấy nhiệt độ trung bình tháng 12 là 18.9 độ C; cần chú ý một số sâu bệnh như: bệnh đốm xám, nhện nâu; khi phát hiện diện tích nhiễm bệnh có thể sử dụng chế phẩm sinh học trừ nhện MB phun định kỳ cho cây chè.

#### IV. Khu vực Nam Bộ

##### IV.1. Đặc trưng khí tượng nông nghiệp tháng 12 năm 2021

Với số liệu khí tượng từ các trạm thuộc khu vực Nam Bộ trong tháng 12 năm 2021, báo cáo đã tổng hợp diễn biến tổng lượng mưa và nhiệt độ tháng 12 của khu vực như Hình dưới đây:



Hình 4: Diễn biến nhiệt độ và mưa tháng 12 năm 2021



Thống kê các đặc trưng khí tượng và lượng mưa tháng 12 khu vực Nam Bộ được thể hiện trong Bảng dưới đây:

*Bảng 7: Đặc trưng khí tượng và lượng mưa tháng 12 năm 2021 khu vực Nam Bộ*

Tuần	Nhiệt độ tối cao (độ C)	Nhiệt độ tối thấp (độ C)	Nhiệt độ TB (độ C)	Lượng mưa (mm)
Tuần 1	29.5	21.1	25.3	36.7
Tuần 2	30.5	22.7	26.6	47.4
Tuần 3	29.6	23.2	26.4	82.1
<b>Đặc trưng KT tháng</b>	<b>30.5</b>	<b>21.1</b>	<b>26.1</b>	<b>166.2</b>

Có thể nhận thấy nhiệt độ trung bình các tuần dao động từ 27.9 đến 28.5 độ C. Lượng mưa của các tuần trong tháng dao động từ 89.3 tới 413.1 mm. Trong tháng 12 lượng mưa của các tuần có xu thế tăng từ đầu tháng tới cuối tháng.

#### **IV.2. Đặc trưng nông nghiệp tháng 12 năm 2021**

Tổng hợp đặc trưng nông nghiệp tháng 12 năm 2021 khu vực Nam Bộ được thống kê trong bảng dưới đây:

*Bảng 8: Đặc trưng nông nghiệp tháng 12 năm 2021 khu vực Nam Bộ*

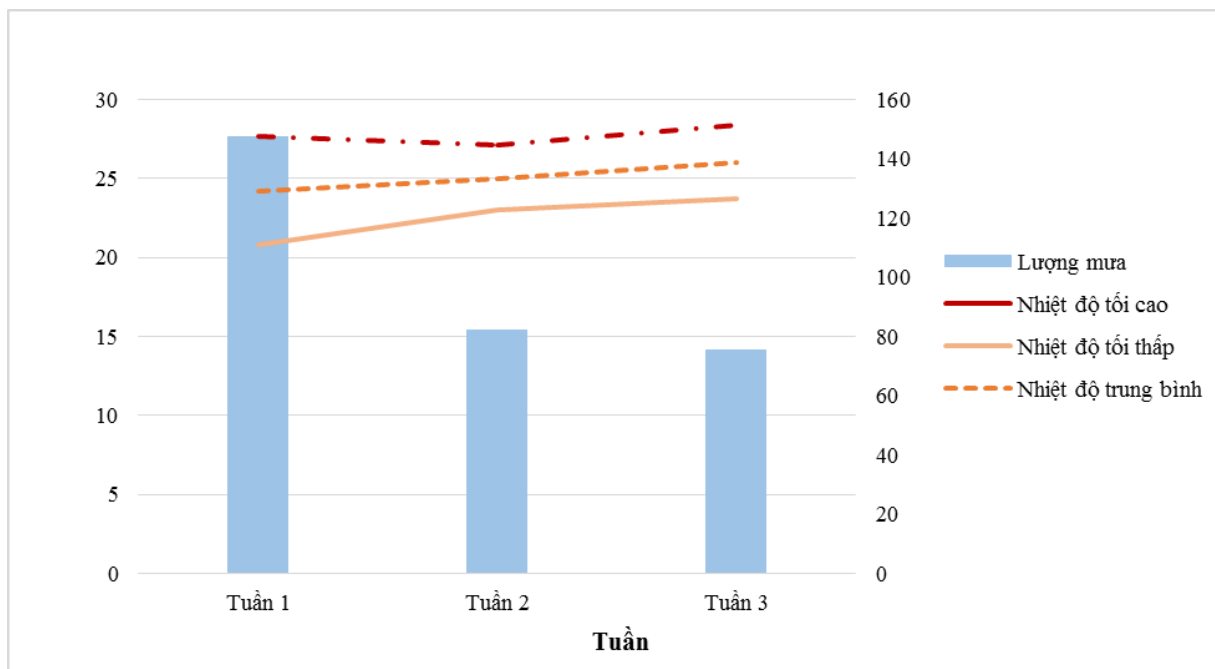
Cây trồng	Đặc trưng sinh trưởng	Các khuyến cáo, lưu ý
Cây xoài	Ra hoa, nuôi quả, thu hoạch	Tháng 12, khu vực Nam Bộ có nền nhiệt độ dao động trong khoảng 21.1-30.5°C, lượng mưa tháng 12 của khu vực đạt 166.2mm. Trong tháng 12 cây xoài đang trong giai đoạn nuôi quả - thu hoạch. Nền nhiệt độ của khu vực rất phù hợp cho công tác thu hoạch các diện tích xoài đã chín quả bảo đảm chất lượng tốt. Các đối tượng sâu bệnh hại trên cây xoài cần lưu ý: các loại kiến, bọ xít, bệnh thán thư, phấn trắng, xỉ mù thân.
Cây ăn quả có múi (cam, quýt, bưởi)	Đang trong nhiều giai đoạn	Nhiệt độ trung bình trong tháng 12 của khu vực đạt 26.1°C, lượng mưa tháng 12 khu vực đạt 166.2mm. Trong tháng 12, khu vực Nam Bộ có nền nhiệt độ và lượng mưa ít so với với sinh trưởng của cây ăn quả có múi các loại. Ngoài ra, cần lưu ý một số sâu bệnh thường gặp trong các giai đoạn phát triển này: sâu cuốn lá nhỏ, sâu vẽ bùa, sâu xanh, sâu đục cành, bệnh loét, bệnh vàng lá, có thể áp dụng phương pháp loại bỏ cành sâu bệnh.
Sầu riêng	Nuôi quả, thu hoạch	Nhiệt độ trung bình trong tháng 12 của khu vực 26.1°C, lượng mưa tháng 12 khu vực đạt 166.2mm.

Cây trồng	Đặc trưng sinh trưởng	Các khuyến cáo, lưu ý
		Có thể nhận thấy điều kiện thời tiết trong tháng tương đối thuận lợi cho việc thu hoạch các diện tích sầu riêng đã chín quả. Cần lưu ý một số sâu bệnh thường gặp trong các giai đoạn phát triển này: Rầy phấn; nhện đỏ, rầy lửa; sâu đục thân, đục cành; các bệnh do nấm <i>Phytophthora palmivora</i> gây nên.
Điều	phát triển thân lá	Nền nhiệt độ trung bình tháng 12 của khu vực đạt 26.1°C, điều kiện nhiệt độ của khu vực tương đối thuận lợi cho cây điều phát triển. Lượng mưa trong tháng của khu vực đạt 166.2mm tương đối ít cho giai đoạn chăm sóc và phát triển thân lá của cây điều; Cần lưu ý một số sâu bệnh thường gặp trong các giai đoạn phát triển này: bọ xít muỗi, bệnh thán thư, sâu đục thân cành, sâu đục rộp lá,...
Sắn	phát triển thân lá, phát triển củ, thu hoạch	Tháng 12, khu vực Nam Bộ có nền nhiệt độ dao động trong khoảng 21.1-30.5°C, lượng mưa tháng 12 của khu vực đạt 166.2mm. Nền nhiệt và lượng mưa tháng 12 khu vực Nam Bộ phù hợp với giai đoạn thu hoạch; Cần lưu ý một số sâu bệnh thường gặp trong các giai đoạn phát triển này: bệnh thối củ, bệnh khảm lá do virus.
Cây rau màu	Các giai đoạn khác nhau	Tháng 12, khu vực Nam Bộ có nền nhiệt độ dao động trong khoảng 21.1-30.5°C, lượng mưa tháng 12 của khu vực đạt 166.2mm. Cây rau màu đang trong nhiều giai đoạn, cần chú ý một số sâu bệnh thường gặp trong các giai đoạn phát triển này: các loại sâu khoang, bọ nhảy và sâu cuốn lá phát triển.
Cây ngô	cây con, phát triển thân lá, trổ cờ, thu hoạch	Nền nhiệt độ trung bình tháng 12 của khu vực đạt 26.1°C, điều kiện nhiệt độ của khu vực tương đối thuận lợi cho cây ngô phát triển. Lượng mưa trong tháng của khu vực đạt 166.2mm tương đối ít cho giai đoạn chăm sóc và phát triển của cây ngô. Cần lưu ý một số sâu bệnh thường gặp trong các giai đoạn phát triển này: khô vằn, sâu keo.
Cây chôm chôm	Chăm sóc, phát triển thân lá	Nền nhiệt độ trung bình tháng 12 của khu vực đạt 26.1°C, điều kiện nhiệt độ của khu vực tương đối thuận lợi cho cây ngô phát triển. Lượng mưa trong tháng của khu vực đạt 166.2mm tương đối ít cho giai đoạn chăm sóc và phát triển thân lá của chôm chôm. Cần lưu ý một số sâu bệnh thường gặp trong các giai đoạn phát triển này: bệnh phấn trắng, bệnh héo đen đầu lá, bệnh nấm hồng.

## V. Khu vực Nam Trung Bộ

### V.1. Đặc trưng khí tượng nông nghiệp tháng 12 năm 2021

Với số liệu khí tượng từ các trạm thuộc khu vực Nam Trung Bộ trong tháng 12 năm 2021, báo cáo đã tổng hợp diễn biến tổng lượng mưa và nhiệt độ tháng 12 của khu vực như hình dưới đây:



Hình 5: Diễn biến nhiệt độ và mưa tháng 12 năm 2021

Thống kê các đặc trưng khí tượng và lượng mưa tháng 12 khu vực Nam Trung Bộ được thể hiện trong bảng dưới đây:

Bảng 9: Đặc trưng khí tượng và lượng mưa tháng 12 năm 2021 khu vực Nam Trung Bộ

THÁNG 12	Nhiệt độ tối cao	Nhiệt độ tối thấp	Nhiệt độ trung bình	Lượng mưa
Tuần 1	27.7	20.8	24.2	147.2
Tuần 2	27.1	23	25	82
Tuần 3	28.4	23.7	26	75.2
<b>Đặc trưng KT tháng 12</b>	<b>28.4</b>	<b>20.8</b>	<b>25.1</b>	<b>304.4</b>

Có thể nhận thấy nhiệt độ trong tháng dao động từ 20.8 độ C đến 28.4 độ C, nhiệt độ trung bình tháng là 25.1 độ C và tổng lượng mưa là 304.4mm. Lượng mưa có xu thế giảm từ đầu tháng đến cuối tháng.

### V.2. Đặc trưng nông nghiệp tháng 12 năm 2021

Tổng hợp đặc trưng nông nghiệp tháng 12 năm 2021 khu vực Nam Trung Bộ được thống kê trong bảng dưới đây:

Bảng 10: Đặc trưng nông nghiệp tháng 12 năm 2021 khu vực Nam Trung Bộ

Cây trồng	Vụ	Trà	Giai đoạn sinh trưởng	Các khuyến cáo, lưu ý
Lúa	Đông Xuân 2021 - 2022	Sớm	Mạ - đẻ nhánh - đứng cái	<p>Tổng hợp từ bảng 1 cho thấy, nhiệt độ dao động từ 20.8 độ C đến 28.4 độ C, nhiệt độ trung bình tháng là 25.1 độ C và tổng lượng mưa 304.4mm là điều kiện thuận lợi cho lúa sinh trưởng và phát triển. Trong tháng, rầy nâu, rầy lưng trắng, sâu đục thân hai chấm, bệnh khô vằn, bệnh lem lép thối hạt tiếp tục phát sinh và gây hại trên lúa Mùa, lúa Thu Đông giai đoạn trổ - chín; mức độ hại phổ biến từ nhẹ - trung bình, hại nặng cục bộ;</p> <p>- Bệnh đạo ôn tiếp tục phát sinh, phát triển và gây hại trên lúa Mùa, lúa Thu Đông giai đoạn làm đòng - trổ ở Ninh Thuận, Bình Thuận và Đắk Lắk, mức độ hại phổ biến từ nhẹ - trung bình, hại nặng cục bộ trên những ruộng bón thừa phân đạm, giống nhiễm;</p> <p>Ngoài ra, ốc bươu vàng, bọ trĩ, ruồi đục nõn hại nhẹ trên lúa Đông Xuân sớm giai đoạn mạ; Chuột gây hại rải rác trên các trà lúa.</p>
		Chính vụ	Mạ - Đẻ nhánh	
	Thu Đông		Đòng trổ - chín	
	Lúa mùa	Chính vụ	Chín - thu hoạch	
Muộn		Đòng trổ - chín		
Ngô	Mùa 2021		Cây con – PTTL – trổ cờ - phun râu	<p>Theo thống kê từ bảng 1: nhiệt độ dao động từ 20.8 độ C đến 28.4 độ C, nhiệt độ trung bình tháng là 25.1 độ C và tổng lượng mưa 304.4mm là điều kiện thuận lợi cho ngô ở các giai đoạn này. Trong tháng, sâu keo mùa thu... tiếp tục phát sinh, phát triển và gây hại trên ngô tại các vùng trồng ngô trong vùng, mức độ hại phổ biến từ nhẹ - trung bình. Ngoài ra, các đối tượng sinh vật gây hại khác như sâu xám, bệnh gỉ sắt, bệnh khô vằn, chuột tiếp tục gây hại nhẹ - trung bình, cục bộ hại nặng.</p>
	Đông xuân 2021- 2022		Cây con - PTTL	
Sắn	ĐX 2020 - 2021		Nuôi củ - TH	<p>Tổng hợp tháng 12 cho thấy, nhiệt độ dao động từ 20.8 độ C đến 28.4 độ C, nhiệt độ trung bình tháng là 25.1 độ C và tổng lượng mưa 304.4mm là điều kiện thích hợp cho cây sắn sinh trưởng và phát triển. Bệnh khảm lá virus tiếp tục phát triển và gây hại mạnh trên những diện tích đã nhiễm bệnh tại các vùng trồng sắn trong cả nước. Lưu ý các đối tượng sinh vật gây hại như: bọ phấn trắng, rệp gây</p>
	Hè Thu 2021		Tạo củ - tích lũy tinh bột	
	Vụ Mùa 2021		Cây con - PTTL	

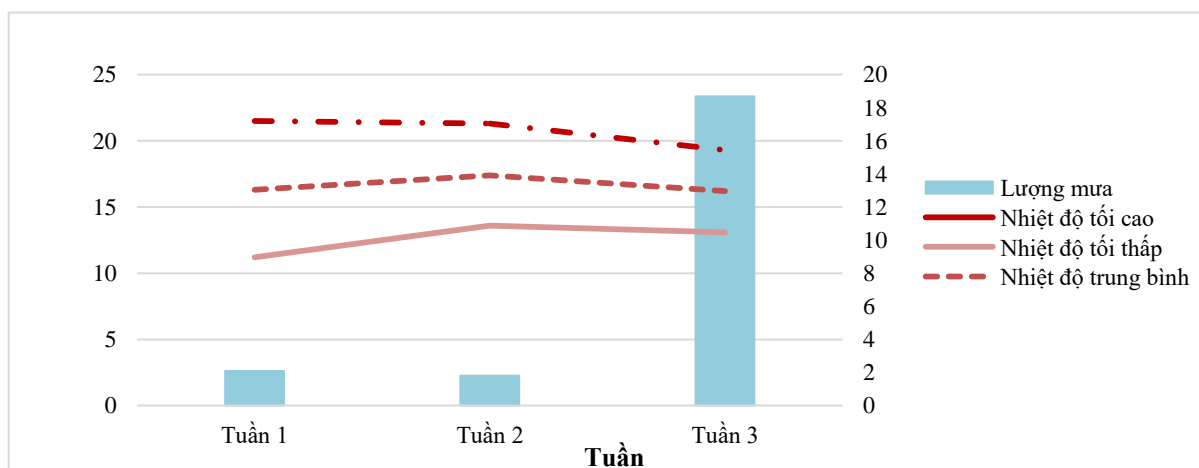
<b>Cây trồng</b>	<b>Vụ</b>	<b>Trà</b>	<b>Giai đoạn sinh trưởng</b>	<b>Các khuyến cáo, lưu ý</b>
	ĐX 2021- 2022		Cây con	hại trên sản giai đoạn phát triển thân lá – phát triển củ - thu hoạch.
Rau màu			Các giai đoạn	Các đối tượng sinh vật hại như sâu xanh, sâu tơ, bọ nhảy, sâu khoang, bệnh sung rữa, bệnh thối nhũn gây hại nhẹ - trung bình, cục bộ hại nặng trên rau họ hoa thập tự; ruồi đục lá, bệnh mốc sương, xoắn lá virus, đốm đen tiếp tục gây hại nhẹ - trung bình trên rau họ cà.
Mía			Vườn lóng - tích lũy đường	<p>Thống kê tháng 12 cho thấy, nhiệt độ dao động từ 20.8 độ C đến 28.4 độ C, nhiệt độ trung bình tháng là 25.1 độ C và tổng lượng mưa 304.4mm là điều kiện thuận lợi cho cây mía sinh trưởng và phát triển trong các giai đoạn này. Lưu ý, Bệnh chồi cỏ tiếp tục phát sinh gây hại tại những ruộng chưa được tiêu hủy hoặc tiêu hủy chưa triệt để, mía trồng mới không sạch bệnh. Rệp xơ trắng: Với điều kiện thời tiết mưa nắng xen kẽ như hiện nay, mía bước vào giai đoạn tích lũy đường là những điều kiện rất thuận lợi cho rệp xơ trắng phát sinh, lây lan gây hại nặng trên diện rộng làm ảnh hưởng đến năng suất, chất lượng nguyên liệu mía.</p> <p>Ngoài ra, cần chú ý sâu đục thân, rệp sáp, rầy đầu vàng phát sinh và gây hại trên các ruộng mía giai đoạn đẻ nhánh tích cực và vườn lóng.</p>
Thanh long			Chăm sóc – Hoa – quả	Nhiệt độ dao động từ 20.8 độ C đến 28.4 độ C, nhiệt độ trung bình tháng là 25.1 độ C và tổng lượng mưa 304.4mm là điều kiện thuận lợi cho cây thanh long sinh trưởng và phát triển. Bệnh đốm nâu, thán thư, ... tiếp tục phát sinh và gây hại mạnh tại các tỉnh do điều kiện thời tiết nắng nóng, ẩm độ cao, có mưa nhiều.

Cây trồng	Vụ	Trà	Giai đoạn sinh trưởng	Các khuyến cáo, lưu ý
Sầu riêng			Chăm sóc sau thu hoạch	Trong tháng 12, nhiệt độ dao động từ 20.8 độ C đến 28.4 độ C, nhiệt độ trung bình tháng là 25.1 độ C và tổng lượng mưa 304.4mm là kiện thuận lợi cho cây sầu riêng sinh trưởng và phát triển. Trong tháng bệnh xì mũ có khả năng tiếp tục gia tăng diện tích nhiễm, nhất là trên những vườn chăm sóc kém, không thoát nước tốt.
Hồ tiêu			Nuôi quả - chắc quả	Thống kê từ bảng 1 cho thấy, nhiệt độ dao động từ 20.8 độ C đến 28.4 độ C, nhiệt độ trung bình tháng là 25.1 độ C và tổng lượng mưa 304.4mm là điều kiện thuận lợi cho cây hồ tiêu sinh trưởng, phát triển. Trong tháng bệnh chết nhanh, bệnh chết chậm, tuyến trùng hại rễ... phát sinh và gây hại tăng, chủ yếu trên các vườn tiêu giai đoạn quả non – chắc quả, hại nặng cục bộ trên những vườn cây lâu năm chăm sóc kém.

## VI. Khu vực Tây Bắc

### VI.1. Đặc trưng khí tượng nông nghiệp tháng 12 năm 2021

Với số liệu thực đo từ các trạm khí tượng thuộc khu vực Tây Bắc trong tháng 12 năm 2021, diễn biến tổng lượng mưa và nhiệt độ tháng 12 của khu vực được khái quát như hình dưới đây:



Hình 6: Diễn biến nhiệt độ và mưa tháng 12 năm 2021

Thống kê các đặc trưng khí tượng và lượng mưa tháng 12 khu vực Tây Bắc được thể hiện trong Bảng dưới đây:

*Bảng 11: Đặc trưng khí tượng và lượng mưa tháng 12 năm 2021 khu vực Tây Bắc*

<b>THÁNG 12</b>	<b>Nhiệt độ tối cao</b>	<b>Nhiệt độ tối thấp</b>	<b>Nhiệt độ trung bình</b>	<b>Lượng mưa</b>
Tuần 1	21.5	11.2	16.3	2.1
Tuần 2	21.3	13.6	17.4	1.8
Tuần 3	19.3	13.1	16.2	18.7
<b>Đặc trưng KT tháng</b>	<b>21.5</b>	<b>11.2</b>	<b>16.6</b>	<b>22.6</b>

Từ bảng 11, có thể nhận thấy, trong tháng 12 khu vực Tây Bắc có nền nhiệt độ dao động trong khoảng 11.2-21.5°C, nhiệt độ không khí trung bình tháng 16.6°C, tổng lượng mưa tháng đạt 22.6mm.

## **VI.2. Đặc trưng nông nghiệp tháng 12 năm 2021**

Tổng hợp đặc trưng nông nghiệp tháng 12 năm 2021 khu vực Tây Bắc được khái quát trong bảng dưới đây:

*Bảng 12: Đặc trưng nông nghiệp tháng 12 năm 2021 khu vực Tây Bắc*

<b>Cây trồng</b>	<b>Mùa vụ</b>	<b>Đặc trưng sinh trưởng</b>	<b>Các khuyến cáo. lưu ý</b>
Cây lúa	Chiêm xuân	Mạ (gieo – 3 lá)	Nửa cuối tháng 12, các địa phương trong khu vực Tây Bắc đã tiến hành làm đất và gieo mạ chiêm xuân sớm. Hiện các diện tích mạ sớm đang trong giai đoạn gieo – 3 lá. Thời tiết nửa cuối tháng 12 của khu vực chủ đạo là lạnh và ít mưa, do đó người dân cần có các biện pháp để giữ ấm cho cây mạ (không gieo mạ vào những ngày thời tiết lạnh dưới 13°C, sử dụng nilong phủ lên luống mạ để giữ ấm cho cây mạ), ngoài ra cần chú ý tưới thêm nước cho cây mạ để bảo đảm nhu cầu nước cho cây. Các đối tượng sâu bệnh gây hại trên cây mạ trong giai đoạn này: ốc brou vàng, chuột...
Cây lạc	Đông	Phát triển củ - thu hoạch	Nền nhiệt độ trong tháng 12 của khu vực dao động trong khoảng 11.2-21.5°C, lượng mưa trong tháng của khu vực đạt 22.6mm. Có thể nhận thấy, thời tiết lạnh và khô khiến cho cây lạc sinh trưởng kém, việc tích lũy chất khô vào hạt bị chậm (ngừng trệ) gây ảnh hưởng lớn đến năng suất và chất lượng củ lạc. Trong quá trình chăm sóc, người dân cần chú ý bổ sung thêm nước cho cây lạc. Sâu bệnh gây hại trên cây lạc trong tháng không đáng kể,

			chủ yếu các đối tượng: bệnh gỉ sắt, bệnh đốm lá...
Cây ngô	Đông	trở cò - phun râu – phát triển bắp – thu hoạch	Trong tháng 12, do ảnh hưởng của không khí lạnh, khu vực Tây Bắc có nền nhiệt độ và lượng mưa tương đối thấp. Trong điều kiện thời tiết nói trên, cây ngô sinh trưởng chậm, quá trình vận chuyển và tích lũy chất khô vào hạt bị chậm (có thể ngưng trệ khi nhiệt độ giảm quá thấp) khiến sụt giảm năng suất ngô cũng như làm chậm quá trình thu hoạch. Do đó, để bảo đảm cho cây ngô sinh trưởng tốt, cần chú ý chủ động tưới thêm nước kết hợp bón phân (lân và kali) để cây ngô sinh trưởng tốt. Một số đối tượng sâu bệnh gây hại trên cây ngô trong tháng: sâu đục thân/bắp, bệnh vàng lá,...
Cây khoai tây		Phát triển thân lá – ra hoa – phát triển củ	Khoai tây là loại cây sống tốt trong điều kiện thời tiết lạnh. Nền nhiệt độ trung bình trong tháng 12 của khu vực đạt 16.6°C tương đối phù hợp với sinh trưởng của cây khoai tây. Tuy nhiên, khoai tây là loại cây ưa ẩm, trong điều kiện thời tiết tháng 12 của khu vực Tây Bắc với lượng mưa rất thấp (đạt 22.6mm), khiến cho cây khoai tây sinh trưởng kém. Để bảo đảm sinh trưởng của cây khoai tây, người dân cần chú ý chủ động nguồn nước để tưới bổ sung cho cây. Trong tháng, cây khoai tây chịu tác động bởi các đối tượng: bệnh héo xanh vi khuẩn, bệnh mốc sương, bệnh ghẻ củ...
Cây sắn		Phát triển củ - thu hoạch	Cây sắn trong khu vực Tây Bắc trong tháng 12 trong các giai đoạn phát triển củ - thu hoạch. Lượng mưa trong tháng 12 của khu vực rất thấp là điều kiện rất thuận lợi cho việc thu hoạch và chế biến các diện tích sắn củ đã cho thu hoạch bảo đảm chất lượng tốt. Trong tháng, đối tượng bệnh khảm lá sắn do virus tiếp tục phát sinh gây hại chủ yếu trên cây sắn. Người dân cần tiếp tục thu hoạch các diện tích sắn đã đạt thành phẩm, đồng thời thu gom và tiêu hủy những cây đã bị nhiễm bệnh để tránh bệnh lây lan rộng.
Cây ăn quả có múi		Phát triển quả - thu hoạch	Nhiệt độ của khu vực trong tháng 12 dao động trong khoảng 11.2-21.5°C, lượng mưa trong tháng của khu vực đạt 22.6mm. Có thể

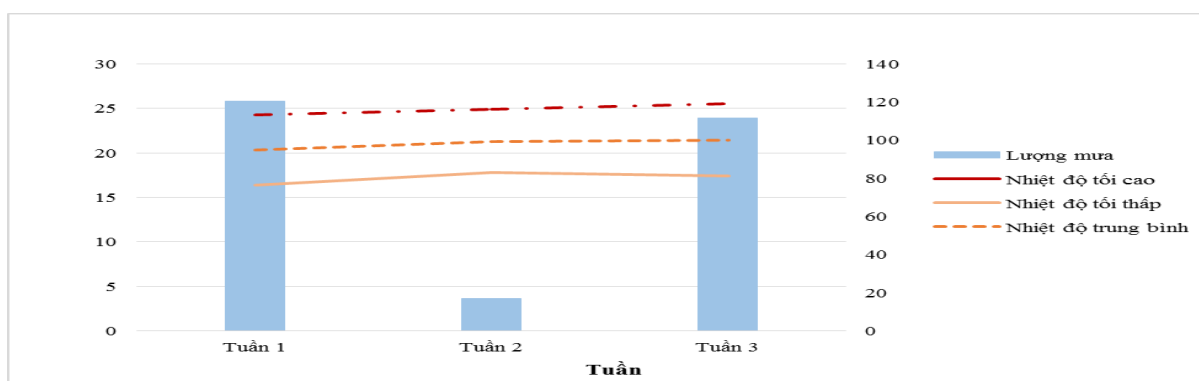


			nhận thấy, điều kiện thời tiết trong tháng không thuận lợi cho cây ăn quả có múi phát triển (thiếu nước khiến cho cây sinh trưởng kém và ảnh hưởng đến chất lượng quả). Sâu bệnh gây hại chủ yếu trên cây ăn quả có múi trong tháng: sâu đục thân.cành, bệnh vàng lá thối rễ, sâu đục quả...
Cây vải		Phát triển lộc	Nền nhiệt độ và lượng mưa trong tháng 12 của khu vực tiếp tục thuận lợi cho cây vải trong giai đoạn này. Các đối tượng sâu bệnh gây hại trên cây vải trong tháng không đáng kể, chủ yếu là các đối tượng sâu đục thân, bệnh đốm nâu.
Cây chè		Phát triển búp – thu hái - đốn – chăm sóc	Do ảnh hưởng của không khí lạnh, trong tháng 12 khu vực Tây Bắc có nền nhiệt độ và lượng mưa tương đối thấp khiến cho cây chè sinh trưởng và phát triển chậm làm ảnh hưởng trực tiếp tới năng suất búp chè thu hoạch được. Các đối tượng sâu bệnh gây hại trên cây chè: bọ cánh tơ, nhện các loại, bệnh phòng lá... người dân cần chú ý theo dõi và chủ động phòng trừ. Cuối tháng 12, cây chè chuyển sang giai đoạn đốn – chăm sóc. Chú ý đốn tỉa lại cây, tưới nước và bón phân hợp lý để cây chè sớm phục hồi sau một mùa thu hoạch búp.

## VII. Khu vực Tây Nguyên

### VII.1. Đặc trưng khí tượng nông nghiệp tháng 12 năm 2021

Với số liệu khí tượng từ các trạm thuộc khu vực Tây Nguyên trong tháng 12 năm 2021, báo cáo đã tổng hợp diễn biến tổng lượng mưa và nhiệt độ tháng 12 của khu vực như hình dưới đây:



Hình 7: Diễn biến nhiệt độ và mưa tháng 12 năm 2021

Thống kê các đặc trưng khí tượng và lượng mưa tháng 12 khu vực Tây Nguyên được thể hiện trong bảng dưới đây:

*Bảng 13: Đặc trưng khí tượng và lượng mưa tháng 12 năm 2021 khu vực Tây Nguyên*

<b>THÁNG 12</b>	<b>Nhiệt độ tối cao</b>	<b>Nhiệt độ tối thấp</b>	<b>Nhiệt độ trung bình</b>	<b>Lượng mưa</b>
Tuần 1	24.3	16.4	20.3	120.3
Tuần 2	24.9	17.8	21.3	16.8
Tuần 3	25.5	17.4	21.4	111.5
<b>Đặc trưng KT tháng 12</b>	<b>25.5</b>	<b>16.4</b>	<b>21.0</b>	<b>248.6</b>

Có thể nhận thấy nhiệt độ tháng 12 dao động từ 16.4 đến 25.5 độ C, nhiệt độ trung bình tháng 21 độ C, tổng lượng mưa tháng 248.6 mm. Lượng mưa lớn nhất vào tuần thứ nhất với tổng lượng mưa là 120.3 mm, thấp nhất vào tuần 2 với tổng lượng mưa là 16.8 mm.

### **VII.2. Đặc trưng nông nghiệp tháng 12 năm 2021**

Tổng hợp đặc trưng nông nghiệp tháng 12 năm 2021 khu vực Tây Nguyên được thống kê trong bảng dưới đây:

*Bảng 14: Đặc trưng nông nghiệp tháng 12 năm 2021 khu vực Tây Nguyên*

<b>Cây trồng</b>	<b>Vụ</b>	<b>Trà</b>	<b>Giai đoạn sinh trưởng</b>	<b>Các khuyến cáo, lưu ý</b>
Cây lúa	Lúa Đông xuân 2021-2022	Sớm	Mạ - đẻ nhánh - đứng cái	Theo thống kê từ bảng 1 cho thấy: nhiệt độ dao động từ 16.4 đến 25.5 độ C, nhiệt độ trung bình tháng 21 độ C, tổng lượng mưa tháng 248.6 mm chưa phải là điều kiện thuận lợi nhất cho cây lúa sinh trưởng và phát triển. Trong tháng, Sâu đục thân hai chấm, bệnh khô vằn, bệnh lem lép thối hạt, bệnh đạo ôn cổ bông tiếp tục phát sinh và gây hại trên lúa Mùa, lúa Thu Đông giai đoạn trổ - chín; mức độ hại phổ biến từ nhẹ - trung bình, hại nặng cục bộ; - Ốc bươu vàng: tiếp tục phát sinh và gây hại tăng, hại phổ biến ở mức nhẹ-trung bình trên lúa Đông Xuân 2021-2022 giai đoạn mạ - đẻ nhánh.
		Chính vụ	Mạ - Đẻ nhánh	
	Thu Đông	Đứng cái – Trổ - chín		
	Mùa	Chính vụ	Chín - thu hoạch	
Muộn		Đòng trổ - chín		

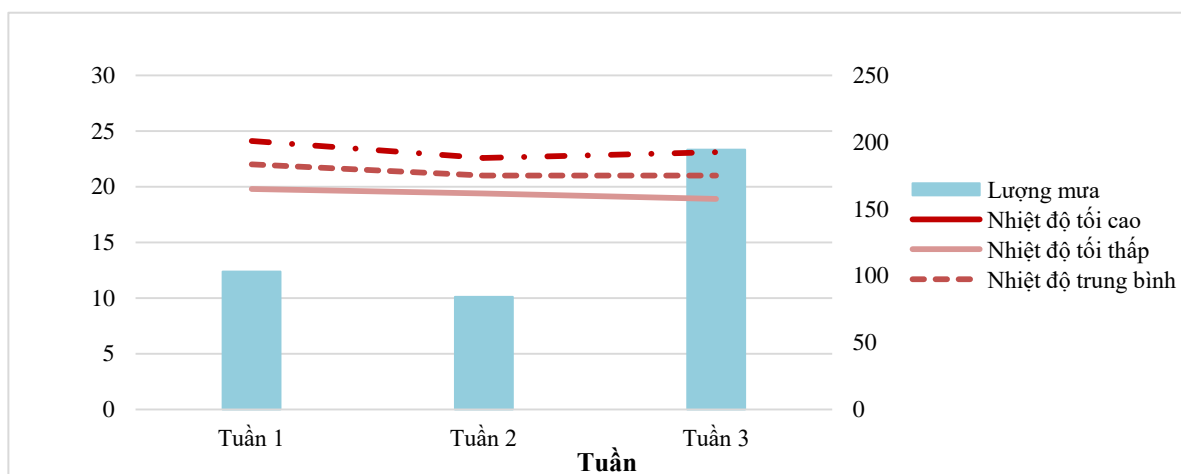
Cây ngô	Vụ Mùa 2021		Trở cò - phun râu-thu hoạch	<p>Từ bảng 1 nhiệt độ tháng 12 dao động từ 16.4 đến 25.5 độ C, nhiệt độ trung bình tháng 21 độ C, tổng lượng mưa tháng 248.6 mm là điều kiện thuận lợi cho cây ngô sinh trưởng và phát triển. Sâu keo mùa thu tiếp tục phát sinh, phát triển và gây hại trên ngô tại các vùng trồng ngô nhẹ - trung bình. Ngoài ra, các đối tượng sinh vật gây hại khác như sâu đục thân/bắp, bệnh gỉ sắt, bệnh khô vằn tiếp tục gây hại nhẹ - trung bình, cục bộ hại nặng trên ngô giai đoạn trở cò - phun râu.</p>
	Đông xuân 2021-2022		Cây con - PTTL	
Cây sắn	ĐX 2020 - 2021		Thu hoạch xong	<p>Nhiệt độ tháng 12 dao động từ 16.4 đến 25.5 độ C, nhiệt độ trung bình tháng 21 độ C, tổng lượng mưa tháng 248.6 mm là điều kiện thuận lợi cho cây sắn sinh trưởng và phát triển. Bệnh khảm lá virus tiếp tục phát triển và gây hại mạnh trên những diện tích đã nhiễm bệnh tại các vùng trồng sắn trong cả nước. Lưu ý các đối tượng sinh vật gây hại như: bọ phấn trắng, rệp gây hại trên sắn giai đoạn phát triển thân lá - phát triển củ - thu hoạch.</p>
	Hè Thu 2021		Tạo củ - TLTB - thu hoạch	
	Vụ Mùa 2021		Cây con - PTTL	
	ĐX 2021-2022		Cây con	
Rau màu			Trong các giai đoạn sinh trưởng	<p>Các đối tượng sinh vật hại như sâu xanh, sâu tơ, bọ nhày, sâu khoang, bệnh sưng rễ, bệnh thối nhũn gây hại nhẹ - trung bình, cục bộ hại nặng trên rau họ hoa thập tự; ruồi đục lá, bệnh mốc sương, xoắn lá virus, đốm đen tiếp tục gây hại nhẹ - trung bình trên rau họ cải.</p>
Hồ Tiêu			Nuôi quả - chắc quả - thu hoạch	<p>Trong tháng 12 nhiệt độ dao động từ 16.4 đến 25.5 độ C, nhiệt độ trung bình tháng 21 độ C, tổng lượng mưa tháng 248.6 mm là điều kiện thuận lợi cho hồ tiêu. Lưu ý bệnh chết nhanh, bệnh chết chậm, tuyến trùng hại rễ có khả năng phát sinh và gây hại tăng, chủ yếu trên các vườn tiêu giai đoạn nuôi quả - chắc quả, hại nặng cục bộ trên những vườn cây lâu năm chăm</p>

				sóc kém.
Điều			Chăm sóc – ra đọt non- chồi hoa	Theo thống kê từ bảng 1 cho thấy, nhiệt độ tháng 16.4 đến 25.5 độ C, nhiệt độ trung bình tháng 21 độ C, tổng lượng mưa tháng 248.6 mm là điều kiện thuận lợi cho cây điều sinh trưởng và phát triển. Bộ xit muỗi, bệnh thán thư tiếp tục phát sinh gây hại mạnh trong điều kiện thời tiết thuận nóng ẩm, ẩm độ không khí cao. Thời gian tới cần đặc biệt chú ý và quản lý tốt bệnh thán thư trên những diện tích Điều giai đoạn ra lộc, ra nụ hoa quả non.
Sầu riêng			Chăm sóc sau thu hoạch	Tổng hợp nhiệt độ tháng 12 dao động từ 16.4 đến 25.5 độ C, nhiệt độ trung bình tháng 21 độ C, tổng lượng mưa tháng 248.6 mm là điều kiện thuận lợi cho cây sầu riêng sinh trưởng và phát triển. Lưu ý bệnh xì mủ có khả năng tiếp tục gia tăng diện tích nhiễm, nhất là trên những vườn chăm sóc kém, không thoát nước tốt.
Cà Phê			Nuôi quả - chín – thu hoạch	Điều kiện khí tượng trong tháng ở ngưỡng thuận lợi cho cà phê sinh trưởng và phát triển khi nhiệt độ tháng 12 dao động từ 16.4 đến 25.5 độ C, nhiệt độ trung bình tháng 21 độ C, tổng lượng mưa tháng 248.6 mm. Bộ xit muỗi tiếp tục gây hại mạnh trên cà phê ở các tỉnh miền Trung; Rệp sáp, rệp vảy, bệnh khô cành, bệnh gỉ sắt, mọt đục cành...tiếp tục gây hại trên cà phê giai đoạn chắc quả- chín- thu hoạch.

## VIII. Khu vực Trung Trung Bộ

### VIII.1. Đặc trưng khí tượng nông nghiệp tháng 12 năm 2021

Với số liệu khí tượng từ các trạm thuộc khu vực Trung Trung Bộ trong tháng 12 năm 2021, khái quát diễn biến tổng lượng mưa và nhiệt độ tháng 12 của khu vực như hình dưới đây:



Hình 8: Diễn biến nhiệt độ và mưa tháng 12 năm 2021

Thông kê các đặc trưng khí tượng và lượng mưa tháng 12 khu vực Trung Trung Bộ được thể hiện trong Bảng dưới đây:

Bảng 15: Đặc trưng khí tượng và lượng mưa tháng 12 năm 2021  
khu vực Trung Trung Bộ

THÁNG 12	Nhiệt độ tối cao	Nhiệt độ tối thấp	Nhiệt độ trung bình	Lượng mưa
Tuần 1	24.1	19.8	22.0	103.2
Tuần 2	22.6	19.4	21.0	84.2
Tuần 3	23.1	18.9	21.0	194.5
<b>Đặc trưng KT tháng</b>	<b>24.1</b>	<b>18.9</b>	<b>21.3</b>	<b>381.9</b>

Trong tháng 12, khu vực Trung Trung Bộ có nền nhiệt độ dao động trong khoảng 18.9-24.1°C, nhiệt độ không khí trung bình đạt 21.3°C, lượng mưa trong tháng 12 của khu vực đạt 381.9 mm.

### VIII.2. Đặc trưng nông nghiệp tháng 12 năm 2021

Tổng hợp đặc trưng nông nghiệp tháng 12 năm 2021 khu vực Trung Trung Bộ được khái quát trong bảng dưới đây:

Bảng 16: Đặc trưng nông nghiệp tháng 12 năm 2021 khu vực Trung Trung Bộ

Cây trồng	Mùa vụ	Đặc trưng sinh trưởng	Các khuyến cáo, lưu ý
Cây lúa		Cày lật đất – Gieo mạ	Nửa cuối tháng 12, cây lúa trong khu vực Trung Trung Bộ bước vào giai đoạn cày lật đất, các diện tích gieo sớm đang trong giai đoạn mới gieo – 4-5 lá. Nền nhiệt độ và lượng mưa của khu vực trong nửa cuối tháng 12 cơ bản phù hợp với sự phát triển của cây lúa trong giai đoạn

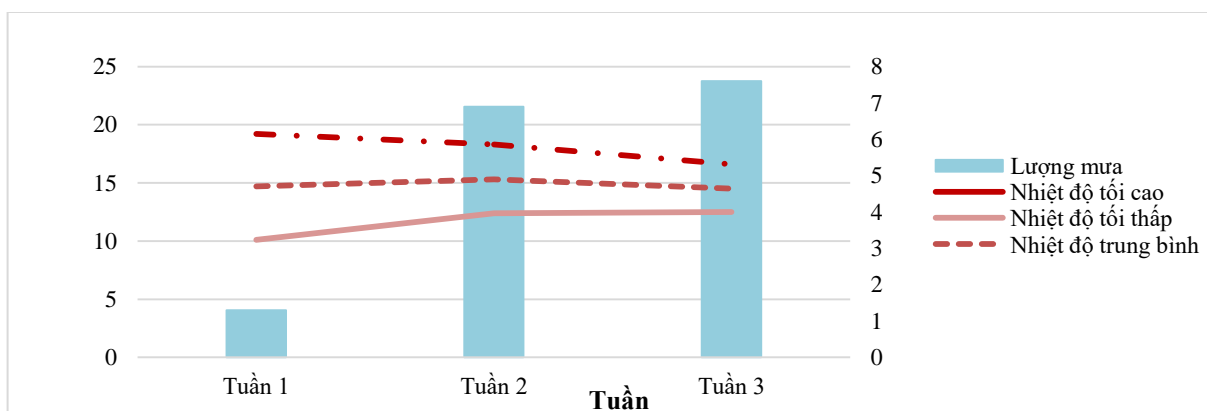
			này. Các đối tượng gây hại trên cây lúa lúc này chủ yếu là đối tượng ốc bươu vàng, chuột.
Cây ngô		Trổ cờ - phun râu – phát triển bắp – thu hoạch	Trong tháng 12, lượng mưa của khu vực đạt 381.9mm cơ bản khá phù hợp với sinh trưởng của cây ngô ở hầu hết các giai đoạn ở giai đoạn trổ cờ, một số diện tích ngô gặp mưa to cục bộ khiến cho hạt phấn bị trôi gây ảnh hưởng tới quá trình thụ phấn ở cây ngô. Tuy nhiên, do ảnh hưởng của không khí lạnh khiến nền nhiệt độ của khu vực thấp (trung bình đạt 21.3°C) khiến cho cây ngô sinh trưởng chậm hơn. Các đối tượng sâu bệnh gây hại trên cây ngô trong tháng: sâu keo mùa thu, sâu đục thân/bắp...
Cây lạc	Mùa	Phát triển thân lá – ra hoa – phát triển củ - thu hoạch	Lượng mưa trong tháng 12 của khu vực Trung Trung Bộ cơ bản phù hợp với sinh trưởng của cây lạc. Tuy nhiên, nhiệt độ trong tháng của khu vực ở mức thấp (dao động từ 18.9-23.1°C) trong khi nhiệt độ thích hợp cho sinh trưởng của cây lạc từ 23-33°C, khiến cho cây lạc sinh trưởng chậm. Bên cạnh các biện pháp chăm sóc, bón phân cho cây lạc, cần chú ý các đối tượng sâu bệnh gây hại trên cây lạc trong tháng: sâu xám, sâu khoang, bệnh gỉ sắt, bệnh đốm lá...
Cây sắn	Niên vụ 2021	Phát triển củ củ - thu hoạch	Thời tiết tháng 12 cơ bản phù hợp với sinh trưởng của cây sắn. Cây sắn tiếp tục trong giai đoạn phát triển củ - thu hoạch. Bệnh khảm lá sắn do virus là đối tượng gây hại chủ đạo trên cây sắn cần kịp thời phòng trừ và tiêu hủy.
Cây ăn quả có múi		Phát triển quả - thu hoạch	Nền nhiệt độ của khu vực trong tháng 12 dao động trong khoảng 28.9-24.1°C, nhiệt độ trung bình tháng đạt 21.3°C, lượng mưa trong tháng của khu vực đạt 381.9mm. Có thể nhận thấy, thời tiết trong tháng 12 của khu vực cơ bản phù hợp với sinh trưởng của cây ăn quả có múi. Các đối tượng sâu bệnh gây hại trên cây ăn quả có múi trong tháng: sâu đục thân/ cành, sâu đục quả, bệnh vàng lá thối rễ, bệnh cháy gôm...
Cây cao su		Khai thác mủ	Tháng 12 khu vực Trung Trung Bộ có lượng mưa đạt 381.9mm cơ bản phù hợp với sinh trưởng của cây cao su. Tuy nhiên, trong tháng, do ảnh hưởng của không khí lạnh khiến cho nền nhiệt độ của khu vực tương đối thấp khiến cho cây cao su sinh trưởng kém. Trong tháng, một số đối tượng sâu bệnh gây hại trên cây cao su: bệnh xù mủ, bệnh loét sọc miệng cạo.

Cây tiêu		Thu hoạch – chăm sóc sau thu hoạch	Cây tiêu trong tháng 12 đang trong các giai đoạn thu hoạch – chăm sóc sau thu hoạch. Nền nhiệt độ trong tháng 12 của khu vực tương đối thấp khiến cho cây tiêu sinh trưởng kém. Sau thu hoạch, cần chú ý rửa cây bằng thuốc nhằm tiêu diệt hết mầm bệnh còn sót lại trên cây/lá và làm cho những lá già/lá bệnh rụng đi; đồng thời cần làm sạch chồi, cắt bỏ tiêu lươn, tay sát đất, thu gom lá rụng quanh gốc và các lá già, lá bệnh đem đốt bỏ đối với các diện tích tiêu đã thu hoạch xong, các diện tích còn lại cần tiếp tục thu hoạch để chuyển sang công tác chăm sóc cho cây tiêu sau thu hoạch.
----------	--	------------------------------------	--

## IX. Khu vực Việt Bắc

### IX.I. Đặc trưng khí tượng nông nghiệp tháng 12 năm 2021

Với số liệu khí tượng từ các trạm thuộc khu vực Việt Bắc trong tháng 12 năm 2021, khái quát diễn biến tổng lượng mưa và nhiệt độ tháng 12 của khu vực như hình dưới đây:



Hình 9: Diễn biến nhiệt độ và mưa tháng 12 năm 2021

Thống kê các đặc trưng khí tượng và lượng mưa tháng 12 khu vực Việt Bắc được thể hiện trong Bảng dưới đây:

Bảng 17: Đặc trưng khí tượng và lượng mưa tháng 12 năm 2021 khu vực Việt Bắc

THÁNG 12	Nhiệt độ tối cao	Nhiệt độ tối thấp	Nhiệt độ trung bình	Lượng mưa
Tuần 1	19.2	10.1	14.7	1.3
Tuần 2	18.3	12.4	15.3	6.9
Tuần 3	16.6	12.5	14.5	7.6
<b>Đặc trưng KT tháng</b>	<b>19.2</b>	<b>10.1</b>	<b>14.8</b>	<b>15.8</b>

Từ bảng 17 có thể nhận thấy, trong tháng 12 khu vực Việt Bắc có nền nhiệt độ tương đối thấp, dao động trong khoảng 10.1-19.2°C, nhiệt độ không khí trung bình trong tháng của khu vực đạt 14.8°C, lượng mưa trong tháng của khu vực đạt 15.8mm.

## IX.2. Đặc trưng nông nghiệp tháng 12 năm 2021

Tổng hợp đặc trưng nông nghiệp tháng 12 năm 2021 khu vực Việt Bắc được khái quát trong bảng dưới đây:

*Bảng 18: Đặc trưng nông nghiệp tháng 12 năm 2021 khu vực Việt Bắc*

Cây trồng	Mùa vụ	Đặc trưng sinh trưởng	Các khuyến cáo, lưu ý
Cây ngô	Đông	Trỗ cờ - thâm rêu – phát triển bắp – thu hoạch	Nền nhiệt độ trong tháng của khu vực dao động trong khoảng 10.1-19.2°C, lượng mưa của khu vực đạt 15.8mm. Trong tháng 12, cây ngô trong nhiều giai đoạn trỗ cờ - thu hoạch. Có thể nhận thấy điều kiện thời tiết trong tháng 12 của khu vực khiến cho cây ngô sinh trưởng kém ở hầu hết các giai đoạn. Trong quá trình chăm sóc, cần lưu ý tưới nước và bón phân cho cây ngô. Các đối tượng sâu bệnh gây hại chủ yếu trên cây ngô trong tháng: sâu keo mùa thu, sâu đục thân/bắp, bệnh đốm lá...
Cây lạc	Đông	Ra hoa – đâm tia – phát triển củ - thu hoạch	Cây lạc trong tháng 12 trong các giai đoạn phát triển củ - thu hoạch. Nền nhiệt độ và lượng mưa tháng 12 của khu vực tương đối thấp khiến số lượng hoa bị giảm sút, quá trình vận chuyển và tích lũy chất khô vào hạt bị chậm lại gây ảnh hưởng lớn đến năng suất của củ lạc khi thu hoạch. Chú ý, chủ động tưới thêm nước bổ sung cho cây lạc. Trong điều kiện thời tiết lạnh, sâu bệnh gây hại trên cây lạc không đáng kể, chủ yếu các đối tượng sâu khoang, bệnh đốm lá, bệnh gỉ sắt.
Cây đậu tương		Phát triển quả	Trong tháng 12, khu vực Việt Bắc có nền nhiệt độ trung bình đạt 14.8°C, lượng mưa trong tháng của khu vực đạt 15.8mm. Có thể nhận thấy, điều kiện thời tiết trong tháng 12 lạnh và ít mưa khiến cho cây đậu tương sinh trưởng kém. Trong quá trình chăm sóc, cần lưu ý các đối tượng: dòi đục thân, sâu đục quả, sâu ăn tạp đồng thời chú ý bổ sung thêm nước cho cây đậu



			trương.
Cây cà chua		Phát triển thân lá – ra hoa - tạo quả - thu hoạch	Điều kiện thời tiết trong tháng 12 với lượng mưa đạt 15.8mm, nhiệt độ thấp nhất của khu vực đạt 10.1°C. Trong điều kiện nhiệt độ và lượng mưa thấp, cây cà chua sinh trưởng kém (số lượng hoa giảm sút) gây ảnh hưởng lớn đến năng suất cũng như chất lượng của quả cà chua khi thu hoạch. Do đó, người dân cần chú ý: tưới thêm nước bổ sung cho cây cà chua, cắt tỉa bớt cành lá để hạn chế sâu bệnh hại và để cây cà chua tập trung phát triển những cành khỏe mạnh. Một số đối tượng sâu bệnh gây hại trên cây cà chua trong tháng: sâu đục quả, ruồi đục lá, bọ phấn trắng...
Cây sắn		Phát triển củ - thu hoạch	Tháng 12, khu vực Việt Bắc có lượng mưa trong tháng 12 rất phù hợp cho việc thu hoạch các diện tích sắn đã cho thu hoạch. Các đối tượng sâu bệnh hại trên cây sắn trong tháng: bệnh khảm lá virus, rệp sáp... Người dân cần lưu ý song song với việc thu hoạch các diện tích sắn củ đã đạt thành phẩm, cần tiếp tục thu gom và tiêu hủy bộ phận trên cây sắn đã bị nhiễm bệnh để hạn chế bệnh lây lan, đồng thời để chọn lọc và giữ lại được nguồn giống khỏe mạnh cho vụ sau.
Cây ăn quả có múi		Phát triển quả - thu hoạch	Nên nhiệt độ và lượng mưa trong tháng 12 của khu vực không thuận lợi với sinh trưởng của cây ăn quả có múi. Trong điều kiện thời tiết trong tháng với lượng mưa rất thấp, gây ảnh hưởng đến chất lượng quả khi thu hoạch. Các đối tượng sâu bệnh gây hại trên cây ăn quả có múi trong tháng: sâu đục quả, sâu đục thân/cành.
Cây chè		Phát triển búp – thu hái - đốn – chăm sóc	Cây chè trong tháng 12 trong khu vực Việt Bắc trong nhiều giai đoạn. Nửa đầu tháng 12, cây chè trong những giai đoạn thu hoạch cuối cùng; nửa sau tháng 12, cây chè chuyển sang giai đoạn đốn – chăm sóc. Nhiệt độ trong tháng 12 của khu vực dao động trong khoảng 10.1-19.2°C, tổng lượng mưa trong tháng của khu vực đạt 15.8mm. Có thể nhận thấy,

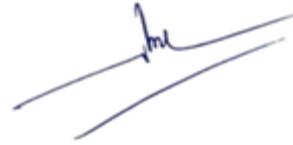
			điều kiện thời tiết trong tháng của khu vực không thuận lợi cho sinh trưởng của cây chè. Trong tháng, cây chè chịu tác động bởi các đối tượng: bọ cánh tơ, nhện, sâu đục thân chè...
Cây vải		Phát triển lộc	Tháng 12, cây vải tiếp tục trong giai đoạn phát triển lộc đông. Nền nhiệt độ và lượng mưa trong tháng 12 của khu vực rất thuận lợi cho việc kìm hãm lộc đông phát triển sớm trong thời kỳ này. Trong tháng, sâu bệnh gây hại trên cây vải không đáng kể, chủ yếu đối tượng sâu đục thân/cành.

**NGƯỜI THỰC HIỆN**



**Nguyễn Thị Chang**

**KIỂM SOÁT**



**Phạm Thị Kim Phụng**