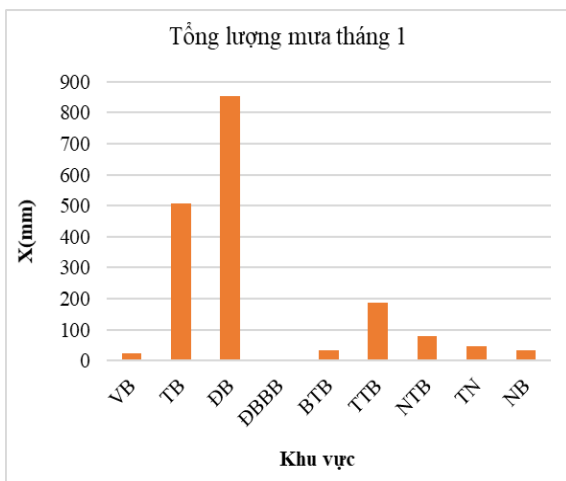


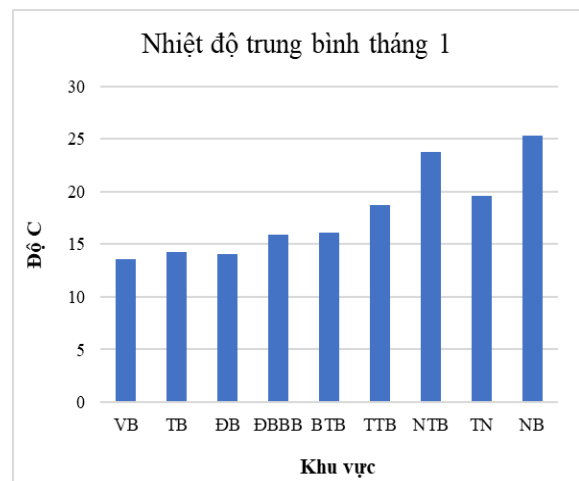
THÔNG BÁO KHÍ TƯỢNG NÔNG NGHIỆP THÁNG 1 NĂM 2021

I. Đánh giá chung

Tổng hợp các bản tin thông báo khí tượng nông nghiệp cho các khu vực trong cả nước tháng 1 năm 2021 cho thấy hầu hết các khu vực trong cả nước đều không thực sự thuận lợi cho sản xuất nông nghiệp. Trong tháng 1, ở các khu vực phía Bắc nửa cuối tháng 1 thời tiết chuyển lạnh, nhiệt độ hạ thấp, đặc biệt đợt rét hại vào cuối tháng 1. Các tỉnh Tây Nguyên và Nam Trung Bộ, Nam Bộ lượng mưa tương đối ít trong khi nền nhiệt và lượng bốc hơi cao, nắng nhiều, có thể thấy thời tiết tương đối thuận lợi cho thu hoạch lúa mùa muện nhưng lại gây thiếu nước cho việc xuống giống lúa đông xuân.



Hình 10: Biểu đồ tổng lượng mưa tháng 1



Hình 11: Biểu đồ nhiệt độ trung bình tháng 1

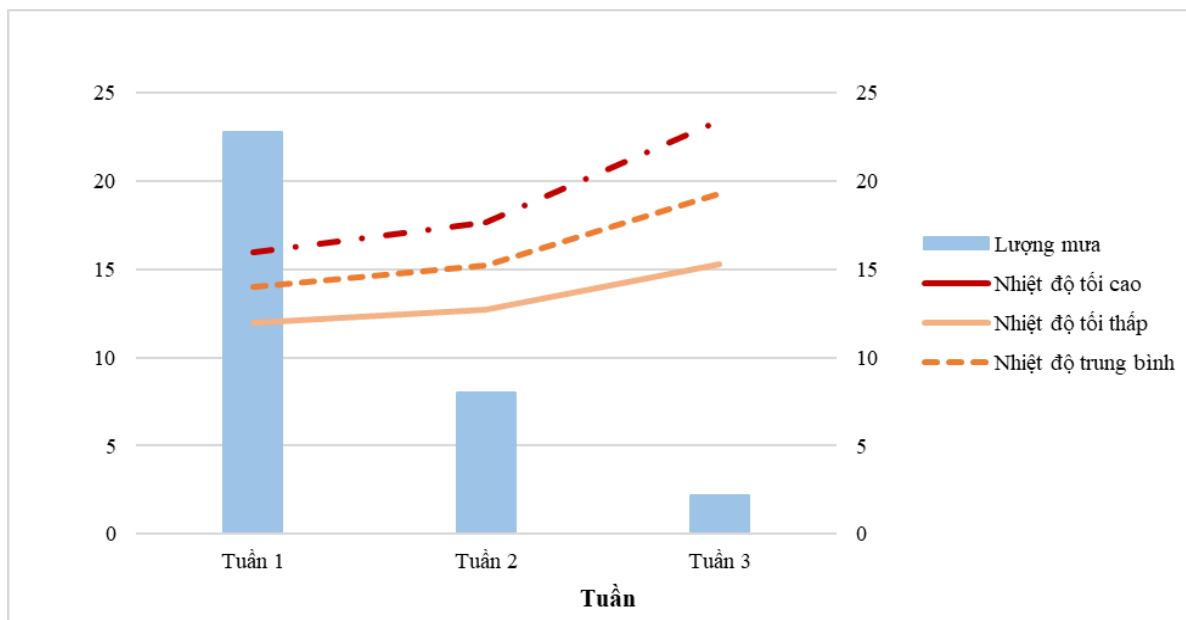
Sản xuất nông nghiệp trong tháng tập trung chủ yếu vào gieo cấy lúa Đông xuân và rau màu vụ Đông. Tính đến cuối tháng 1 năm 2021 cả nước gieo cấy được khoảng 90% cùng kỳ năm 2020. Ở các tỉnh phía Bắc do ảnh hưởng của rét đậm rét hại nên thời gian gieo mạ lúa vụ Đông xuân 2020-2021 ở một số tỉnh phải lùi lại đợi thời tiết ấm hơn. Rau màu vụ đông cũng đã được gieo trồng trên cả nước. Một số loại sâu bệnh chính phát triển mạnh trong tháng này: như bệnh đạo ôn trên lúa, bệnh khảm lá sắn trên cây sắn, bệnh lở cổ rễ trên cây lạc, bọ trĩ trên chôm chôm, bệnh phấn trắng trên cây cao su...

Đặc trưng khí tượng nông nghiệp và đặc trưng nông nghiệp từng khu vực trong cả nước trong tháng 01 năm 2021 cụ thể như nhau:

I. Khu vực Bắc Trung Bộ

I.1. Đặc trưng khí tượng nông nghiệp tháng 1 năm 2021

Với số liệu khí tượng từ các trạm thuộc khu vực Bắc Trung Bộ trong tháng 1 năm 2021, báo cáo đã tổng hợp diễn biến tổng lượng mưa và nhiệt độ tháng 1 của khu vực như các Hình dưới đây:



Hình 1: Diễn biến nhiệt độ và mưa tháng 1 năm 2021

Thống kê các đặc trưng khí tượng và lượng mưa tháng 1 khu vực Bắc Trung Bộ được thể hiện trong Bảng dưới đây:

Bảng 1: Đặc trưng khí tượng và lượng mưa tháng 1 năm 2021 khu vực Bắc Trung Bộ

Tuần \ Yếu tố	Nhiệt độ tối cao (độ C)	Nhiệt độ tối thấp (độ C)	Nhiệt độ trung bình (độ C)	Lượng mưa (mm)
Tuần 1	16.0	12.0	14.0	22.8
Tuần 2	17.7	12.7	15.2	8.0
Tuần 3	23.4	15.3	19.3	2.2
Đặc trưng KT tháng 1	23.4	12.0	16.1	33.0

Có thể nhận thấy nhiệt độ trung bình các tuần dao động từ 14.0 đến 19.3 độ C. Lượng mưa có xu hướng giảm mạnh từ tuần 1 khoảng 28.0mm xuống 2.2mm tuần 3 tháng 1.

I.2. Đặc trưng nông nghiệp tháng 1 năm 2021

Tổng hợp đặc trưng nông nghiệp tháng 1 năm 2021 khu vực Bắc Trung Bộ được thống kê trong bảng dưới đây:

Bảng 2: Đặc trưng nông nghiệp tháng 1 năm 2021 khu vực Bắc Trung Bộ

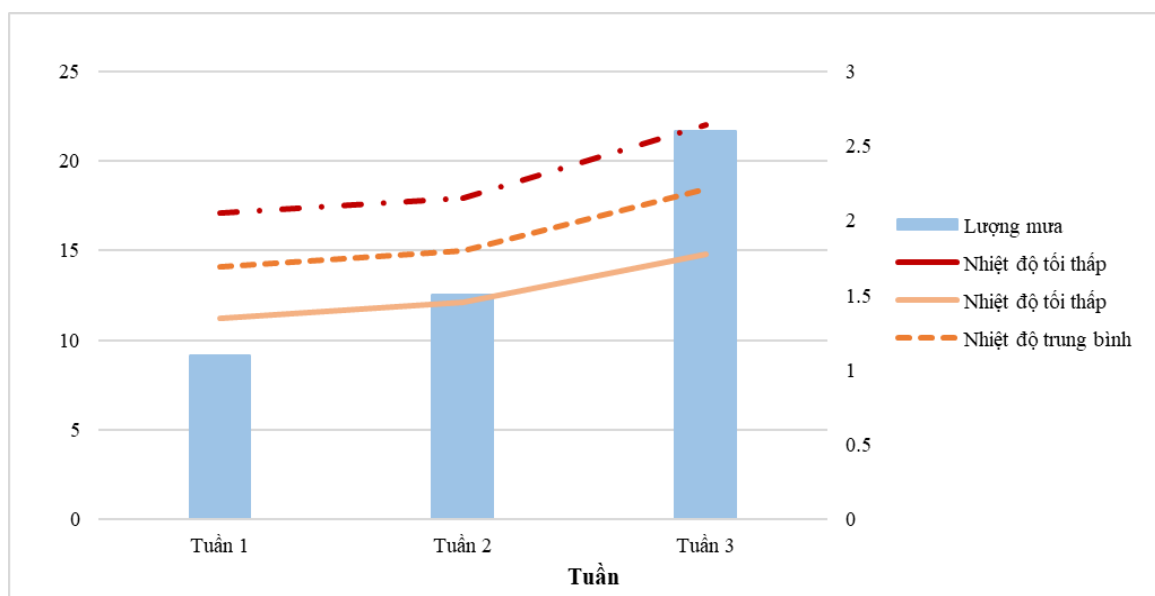
Cây trồng	Mùa vụ	Đặc trưng sinh trưởng	Các khuyến cáo, lưu ý
-----------	--------	-----------------------	-----------------------

Cây trồng	Mùa vụ	Đặc trưng sinh trưởng	Các khuyến cáo, lưu ý
Lúa	Đông Xuân	1,5 đến 3 lá	Nền nhiệt tháng 1 khu vực Bắc Trung Bộ tương đối thấp; Cần chú ý các biện pháp chống rét cho cây ngô vào những ngày nhiệt độ thấp dưới 15 độ C như: phủ ni lông cho đồng ruộng, tưới nước trên mặt lá làm tan sương và lưu ý sâu cuốn lá nhỏ, bệnh thối gốc.
Ngô	Xuân	Gieo - 3 lá	Nền nhiệt tháng 1 khu vực Bắc Trung Bộ tương đối thấp; Cần lưu ý một số sâu bệnh thường gặp trong các giai đoạn phát triển này: bệnh đốm lá nhỏ, sâu xám; người dân cần chủ động kiểm tra đồng ruộng, phát hiện diện tích nhiễm bệnh để phun thuốc kịp thời và hiệu quả.
Mía		Giai đoạn thu hoạch	Nền nhiệt tháng 1 khu vực Bắc Trung Bộ tương đối thấp; Cần lưu ý một số loại sâu bệnh chủ yếu như: bệnh cháy lá, bọ phấn trắng có khả năng phát triển trên diện tích mía trong khu vực.
Cây ăn quả		Phát triển quả - thu hoạch	Nền nhiệt tháng 1 khu vực Bắc Trung Bộ tương đối thấp; Cần lưu ý một số loại sâu bệnh như: bệnh cháy gôm, rệp sáp bông, sâu đục trái có khả năng phát triển.
Cây rau màu		Các giai đoạn khác nhau	Nền nhiệt tháng 1 khu vực Bắc Trung Bộ tương đối thấp; Cần lưu ý một số loại sâu bệnh trên rau màu như: bệnh chết cây con, sâu xanh.
Cây thông		Kiến thiết cơ bản và kinh doanh	Thống kê số liệu khí tượng cho thấy nhiệt độ tháng 1 tương đối thấp; Cần lưu ý một số loại sâu bệnh trên cây thông: bệnh tuyến trùng, sâu róm thông, bệnh gỉ sắt, sâu đục nõn thông.
Cây sắn		Phát triển củ - thu hoạch	Thống kê số liệu khí tượng cho thấy nhiệt độ tháng 1 tương đối thấp; Cần chú ý một số loại sâu bệnh: bệnh khảm vi rút, rệp sáp bột hồng.

II. Khu vực Đồng Bằng Bắc Bộ

II.1. Đặc trưng khí tượng nông nghiệp tháng 1 năm 2021

Với số liệu khí tượng từ các trạm thuộc khu vực Đồng Bằng Bắc Bộ trong tháng 1 năm 2021, báo cáo đã tổng hợp diễn biến tổng lượng mưa và nhiệt độ tháng 1 của khu vực như các Hình dưới đây:



Hình 2: Diễn biến nhiệt độ và mưa tháng 1 năm 2021

Thống kê các đặc trưng khí tượng và lượng mưa tháng 1 khu vực Đồng Bằng Bắc Bộ được thể hiện trong Bảng dưới đây:

Bảng 3: Đặc trưng khí tượng và lượng mưa tháng 1 năm 2021 khu vực Đồng Bằng Bắc Bộ

Tuần \ Yếu tố	Nhiệt độ tối cao (độ C)	Nhiệt độ tối thấp (độ C)	Nhiệt độ trung bình (độ C)	Lượng mưa (mm)
Tuần 1	17.1	11.2	14.1	1.1
Tuần 2	17.9	12.1	15.0	1.5
Tuần 3	22.0	14.8	18.4	2.6
Đặc trưng KT tháng 1	22.0	11.2	15.8	5.2

Có thể nhận thấy nhiệt độ trung bình tăng dần từ tuần 1 đến tuần 3 tháng 1 năm 2021 (14.1 đến 18.4 độ C). Lượng mưa có xu hướng tăng từ tuần 1 khoảng 1.1mm lên 2.6mm trong tuần 3 tháng 1.

II.2. Đặc trưng nông nghiệp tháng 1 năm 2021

Tổng hợp đặc trưng nông nghiệp tháng 1 năm 2021 khu vực Đồng Bằng Bắc Bộ được thống kê trong bảng dưới đây:

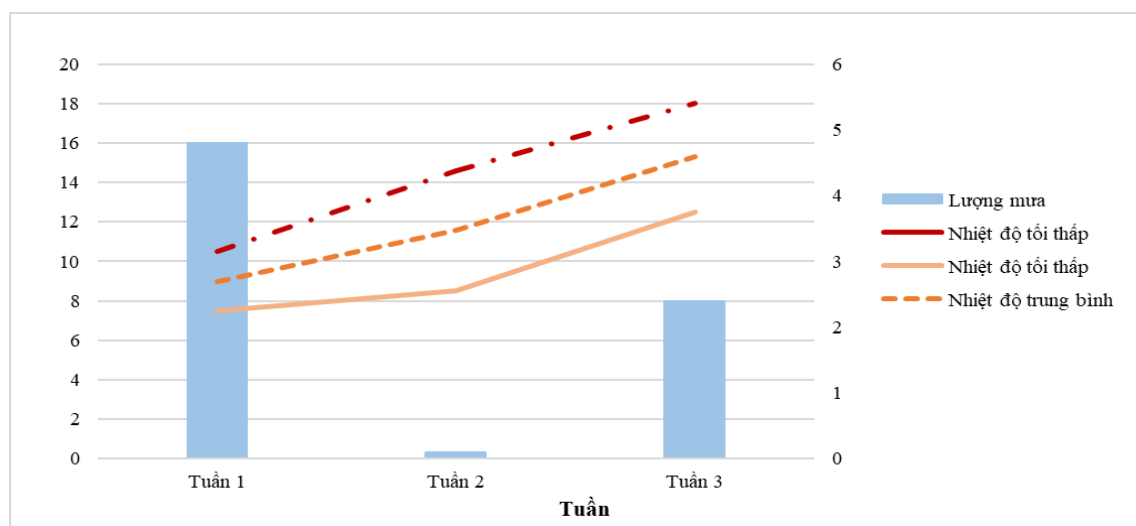
Bảng 4: Đặc trưng nông nghiệp tháng 1 năm 2021 khu vực Đồng Bằng Bắc Bộ

Cây trồng	Mùa vụ	Đặc trưng sinh trưởng	Các khuyến cáo, lưu ý
Lúa	Sạ	đẻ nhánh và tủa dậm	Có thể nhận thấy nền nhiệt tháng 1 tương đối thấp; Cần lưu ý bệnh thối gốc, sâu cuốn lá và áp dụng một số biện pháp chống rét cho cây lúa như: điều tiết nước để giữ ẩm cho lúa. Đối với lúa gieo sạ, từ lúc gieo đến lúc được 3- 4 lá chỉ cần tưới ẩm đến độ ẩm bão hoà (mặt ruộng không có nước, nhãn mềm chân). Lúa mới cấy đến lúc sau cấy 30 ngày và lúa sạ giai đoạn 5 lá đến 40 ngày sau sạ cho nước ngập 3- 5 cm để thúc đẻ và chống rét cho lúa.
	Cấy	bén rễ - hồi xanh và đẻ nhánh	
Ngô	Đông Xuân	Phát triển bắp và thu hoạch	Có thể nhận thấy nền nhiệt tháng 1 tương đối thấp; Cần lưu ý một số bệnh phổ biến: bệnh khô vằn, sâu xám...
Nhãn		Phát triển lộc - chăm sóc	Có thể nhận thấy nền nhiệt tháng 1 tương đối thấp; Cần lưu ý bệnh cháy lá, bọ xít. Cây đang trong giai đoạn phát triển lộc và chăm sóc nên người dân cần tỉa cành già, cành sâu bệnh để cây phát triển cành khoẻ mạnh.
Cây ăn quả		Phát triển quả - thu hoạch	Thống kê cho thấy nền nhiệt tháng 1 tương đối thấp; Cần lưu ý các loại sâu bệnh như: bệnh sẹo, rệp sáp, bệnh thán thư...
Cây rau màu		Các giai đoạn khác nhau	Thống kê cho thấy nền nhiệt tháng 1 tương đối thấp; Cần lưu ý một số sâu bệnh như: sâu xanh, sâu cuốn lá đồng thời áp dụng biện pháp giúp giữ ẩm cho rau màu vào những ngày trời lạnh như thường xuyên tưới nước cho rau để cây rau không bị đông cứng khi sương muối phủ xuống, nếu sương muối kéo dài thì che phủ bạt nilon hoặc phủ gốc bằng trấu để giữ ẩm cho rau.
Cây lạc		Phát triển củ - thu hoạch	Thống kê cho thấy nền nhiệt tháng 1 tương đối thấp; Cần chú ý một số sâu bệnh như: bệnh đốm lá muện, rầy mềm...
Cây chè		Thu hái và đốn tỉa	Thống kê cho thấy nền nhiệt tháng 1 tương đối thấp; Cần chú ý một số bệnh: bệnh đốm nâu, nhện nâu có khả năng sinh trưởng và phát triển trên diện tích chè trong khu vực.

III. Khu vực Đông Bắc

III.1. Đặc trưng khí tượng nông nghiệp tháng 1 năm 2021

Với số liệu khí tượng từ các trạm thuộc khu vực Đông Bắc trong tháng 1 năm 2021, báo cáo đã tổng hợp diễn biến tổng lượng mưa và nhiệt độ tháng 1 của khu vực như các Hình dưới đây:



Hình 3: Diễn biến nhiệt độ và mưa tháng 1 năm 2021

Thống kê các đặc trưng khí tượng và lượng mưa tháng 1 khu vực Đông Bắc được thể hiện trong Bảng dưới đây:

Bảng 5: Đặc trưng khí tượng và lượng mưa tháng 1 năm 2021 khu vực Đông Bắc

Tuần	Yếu tố	Nhiệt độ tối cao (độ C)	Nhiệt độ tối thấp (độ C)	Nhiệt độ trung bình (độ C)	Lượng mưa (mm)
Tuần 1		10.5	7.5	9.0	4.8
Tuần 2		14.6	8.5	11.6	0.1
Tuần 3		18.0	12.5	15.3	2.4
Đặc trưng KT tháng 1		18.0	7.5	12.0	7.3

Có thể nhận thấy nhiệt độ trung bình các tuần tăng dần từ 9.0 đến 15.3 độ C. Lượng mưa có xu hướng giảm từ tuần 1 khoảng 4.8mm xuống 2.4mm trong tuần 3 tháng 1.

III.2. Đặc trưng nông nghiệp tháng 1 năm 2021

Tổng hợp đặc trưng nông nghiệp tháng 1 năm 2021 khu vực Đông Bắc được thống kê trong bảng dưới đây:

Bảng 6: Đặc trưng nông nghiệp tháng 1 năm 2021 khu vực Đông Bắc

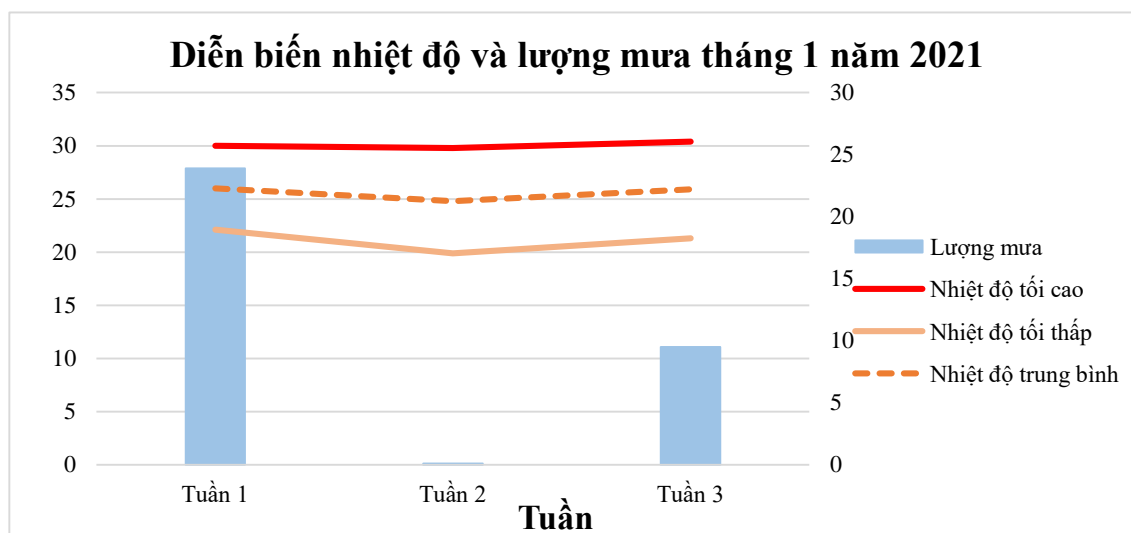
Cây trồng	Mùa vụ	Đặc trưng sinh trưởng	Các khuyến cáo, lưu ý
-----------	--------	-----------------------	-----------------------

Cây trồng	Mùa vụ	Đặc trưng sinh trưởng	Các khuyến cáo, lưu ý
Lúa	Đông xuân- trà sớm	Mạ, lá 3-5 lá	Nền nhiệt tháng 1 tương đối thấp (9.0 đến 15.3 độ C), bên cạnh việc phòng chống sâu bệnh thì cần áp dụng biện pháp chống rét cho lúa như: Luôn giữ đủ ẩm cho mạ bằng cách giữ nước ở rãnh (đối với mạ được non), đối với mạ đã lên xanh tốt người dân cần đưa nước vào ngập 1/3-1/2 cây mạ đối với mạ được và tưới ẩm đối với mạ sên; đồng thời cũng cần phải che phủ kín bằng nilon trắng. Trong tuần này cần chú ý một số loại sâu bệnh chính là: bệnh thối thân, nhện gié.
Ngô	Đông Xuân	Phát triển bắp - thu hoạch	Theo thống kê, nhiệt độ trung bình tuần trong tháng 1 tương đối thấp (9.0 đến 15.3 độ C); Cần lưu ý một số sâu bệnh thường gặp trong các giai đoạn phát triển này của cây ngô như: bệnh đốm lá lớn, sâu gai...
Vải		Phát triển lộc - chăm sóc	Theo thống kê, nhiệt độ trung bình tuần trong tháng 1 tương đối thấp (9.0 đến 15.3 độ C); Cần lưu ý bệnh sương mai, côn trùng cánh cứng trên diện tích vải.
Cây ăn quả		Phát triển quả - thu hoạch	Nền nhiệt tháng 1 thấp; Cần lưu ý một số sâu bệnh có hại trong giai đoạn này như: bệnh sẹo, rệp sáp, khi phát hiện bệnh cần sử dụng các thuốc trừ sâu theo tiêu chuẩn cho phép.
Cây rau màu		Các giai đoạn khác nhau	Theo thống kê, nhiệt độ trung bình tuần trong tháng 1 tương đối thấp (9.0 đến 15.3 độ C); Cần sử dụng các biện pháp chống rét cho rau màu như: tưới đủ ẩm và phun chất tăng trưởng cho rau màu 5-10 ngày/lần để tăng khả năng chống chịu rét, tiến hành thụ phấn nhân tạo, thụ phấn bổ sung cho các loại rau ăn quả, lưu ý một số sâu bệnh: bệnh cháy lá, sâu tơ hại rau.
Cây lạc		Phát triển củ - thu hoạch	Theo thống kê, nhiệt độ trung bình tuần trong tháng 1 tương đối thấp (9.0 đến 15.3 độ C); Cần chú ý bệnh đốm lá sớm, bệnh héo khô trên hạt.

IV. Khu Vực Nam Bộ

IV.1. Đặc trưng khí tượng nông nghiệp tháng 1 năm 2021

Với số liệu khí tượng từ các trạm thuộc khu vực Nam Bộ trong tháng 1 năm 2021, báo cáo đã tổng hợp diễn biến tổng lượng mưa và nhiệt độ tháng 1 của khu vực như các Hình dưới đây:



Hình 4: Diễn biến nhiệt độ và mưa tháng 1 năm 2021

Thống kê các đặc trưng khí tượng và lượng mưa tháng 1 khu vực Nam Bộ được thể hiện trong Bảng dưới đây:

Bảng 7: Đặc trưng khí tượng và lượng mưa tháng 1 năm 2021 khu vực Nam Bộ

Tuần \ Yếu tố	Nhiệt độ tối cao (độ C)	Nhiệt độ tối thấp (độ C)	Nhiệt độ TB (độ C)	Lượng mưa (mm)
Tuần 1	30.0	22.1	26.0	23.9
Tuần 2	29.8	19.9	24.8	0.1
Tuần 3	30.4	21.3	25.9	9.5
Đặc trưng KT tháng 1	30.4	19.9	25.6	33.5

Có thể nhận thấy nhiệt độ trung bình các tuần dao động từ 24.8 đến 26.0 độ C. Lượng mưa của các tuần trong tháng không cao dao động từ 0.1 tới 23.9 mm.

IV.2. Đặc trưng nông nghiệp tháng 1 năm 2021

Tổng hợp đặc trưng nông nghiệp tháng 1 năm 2021 khu vực Nam Bộ được thống kê trong bảng dưới đây:

Bảng 8: Đặc trưng nông nghiệp tháng 1 năm 2021 khu vực Nam Bộ

Cây trồng	Đặc trưng sinh trưởng	Các khuyến cáo, lưu ý
-----------	-----------------------	-----------------------

Cây trồng	Đặc trưng sinh trưởng	Các khuyến cáo, lưu ý
Lúa (Thu đông – mùa)	Trỗ, chín, thu hoạch	Tháng 1, cây lúa Thu đông – mùa đang trong giai đoạn trỗ - chín – thu hoạch. Nền nhiệt tháng 1 khu vực Nam Bộ dao động trong khoảng 19.9-30.4°C, lượng mưa của khu vực đạt 33.5mm. Điều kiện thời tiết rất phù hợp cho công tác thu hoạch các diện tích lúa đã chín. Đối với các diện tích lúa trỗ, cần lưu ý bổ sung thêm nước cho cây lúa. Trong giai đoạn lúa chín cần lưu ý đến chuột hại.
Lúa (Đông - xuân)	Mạ, đẻ nhánh, đòng, trỗ, chín	Nền nhiệt tháng 1 khu vực Nam Bộ cơ bản phù hợp với cây lúa, lượng mưa tương đối ít, cần chú ý bổ sung nước cho cây. Trong giai đoạn lúa làm đòng cần lưu ý một số đối tượng sâu bệnh gây hại chính là: bệnh đạo ôn lá, rầy hại lúa, bệnh vàng lùn, lùn xoắn lá, Sâu đục thân, giai đoạn lúa chín cần lưu ý đến chuột hại.
Cây rau màu	Các giai đoạn khác nhau	Cây rau màu của khu vực trong tháng đang trong các giai đoạn khác nhau. Trong tháng lượng mưa của khu vực rất thấp nên cần tưới bổ sung. Các đối tượng sâu bệnh cần lưu ý trong các giai đoạn phát triển này: các loại sâu khoang, bọ nhảy và sâu cuốn lá phát triển.
Cây ăn quả có múi (cam, quýt, bưởi)	Các giai đoạn khác nhau	Nền nhiệt tháng 1 khu vực Nam Bộ phù hợp với cây trồng cây ăn quả có múi, lượng mưa tương đối ít, cần chú ý bổ sung nước cho cây. Cần lưu ý một số sâu bệnh thường gặp trong các giai đoạn phát triển này: sâu cuốn lá nhỏ, sâu vẽ bùa, sâu xanh, sâu đục cành, bệnh loét, bệnh vàng lá, có thể áp dụng phương pháp loại bỏ cành sâu bệnh, diệt cỏ dại.
Cây xoài	Phát triển cành lá, ra hoa	Tháng 1 khu vực Nam Bộ có nền nhiệt độ trung bình đạt 25.6°C, lượng mưa của khu vực đạt 33.5mm. Điều kiện nhiệt độ tương đối phù hợp với sinh trưởng của cây xoài, tuy nhiên lượng mưa trong tháng đặc biệt thấp. Do đó, cần tưới thêm nước bổ sung cho cây. Lưu ý một số sâu bệnh thường gặp trong các giai đoạn phát triển này: các loại kiến, bọ xít, bệnh thán thư, phấn trắng, xỉ mù thân.
Sầu riêng	Chăm sóc, phát triển thân lá	Cây sầu riêng trong tháng đang trong giai đoạn chăm sóc – phát triển thân lá. Trong tháng 1, lượng mưa của khu vực rất thấp, chỉ đạt 33.5mm nên cần tưới thêm nước bổ sung. Một số sâu bệnh thường gặp trong các giai đoạn phát triển này:

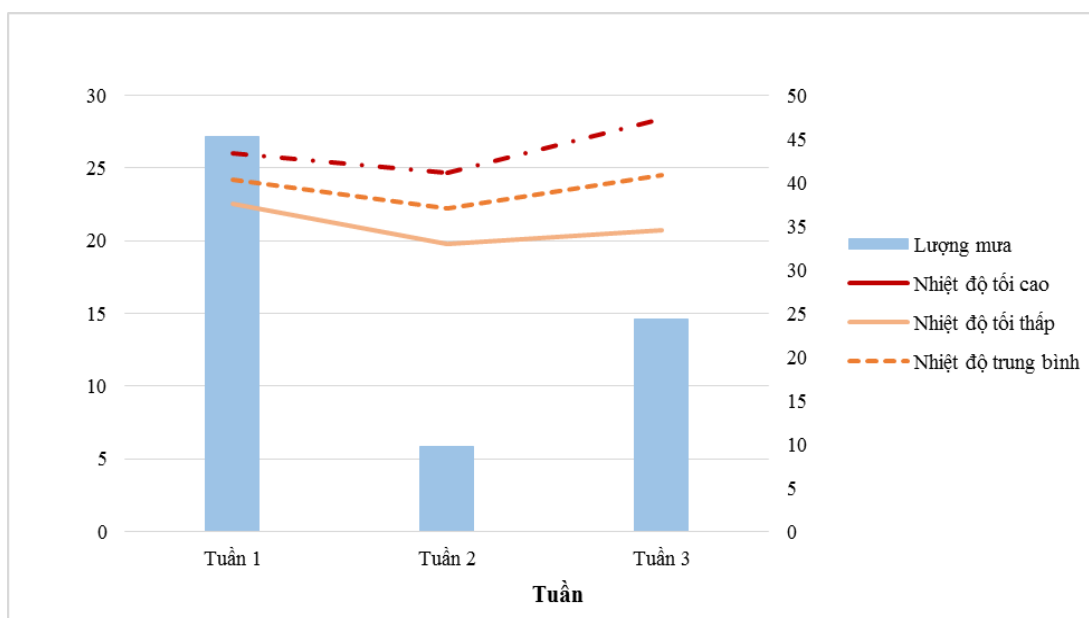
Cây trồng	Đặc trưng sinh trưởng	Các khuyến cáo, lưu ý
		Rầy phấn; nhện đỏ, rầy lửa; sâu đục thân, đục cành; các bệnh do nấm <i>Phytophthora palmivora</i> gây nên.
Mít	Nuôi quả - thu hoạch	Nền nhiệt tháng 1 khu vực Nam Bộ phù hợp với cây mít, tuy nhiên lượng mưa tương đối ít, cần chú ý bổ sung nước cho cây. Các đối tượng sâu bệnh thường gặp trong các giai đoạn phát triển này: các loại sâu đục thân, đục cành, ruồi đục trái, sâu đục trái, rệp sáp.
Cây thanh long	Nuôi quả - thu hoạch	Tháng 10, khu vực Nam Bộ có nền nhiệt độ dao động từ 19.9-30.4°C, lượng mưa của khu vực đạt 33.5mm. Có thể nhận thấy, điều kiện nhiệt độ trong tháng của khu vực tương đối thuận lợi cho cây thanh long phát triển. Tuy nhiên, lượng mưa thấp nên cần tưới bổ sung. Trong tháng, các đối tượng sâu bệnh phát sinh gây hại: các loại kiến, bọ xít, ruồi vàng hoặc hiện tượng nứt vỏ trái.
Cây chôm chôm	chăm sóc, phát triển thân lá	Nền nhiệt tháng 1 khu vực Nam Bộ phù hợp với cây trồng, lượng mưa tương đối ít, cần chú ý bổ sung nước cho cây. Cần lưu ý một số sâu bệnh thường gặp trong các giai đoạn phát triển này: bệnh phấn trắng, bệnh héo đen đầu lá, bệnh nấm hồng.
Cây cao su	phát triển thân lá, khai thác mủ	Trong tháng 1, cây cao su trong giai đoạn phát triển thân lá – khai thác mủ. Giai đoạn này, cây cao su rất cần nước, việc thiếu nước sẽ ảnh hưởng đến năng suất và sinh trưởng của cây. Trong tháng, khu vực Nam Bộ có lượng mưa đạt 33.5mm, do đó cần phải tưới nước bổ sung cho cây cao su. Ngoài ra, cần lưu ý một số sâu bệnh thường gặp trong các giai đoạn phát triển này: các loại kiến, bọ xít, bệnh thán thư, phấn trắng, xỉ mù thân.
Đào	phát triển cành lá, ra hoa	Theo số liệu thống kê thực đo cho thấy, nhiệt độ trung bình của khu vực trong tháng 1 đạt 25.6°C, rất phù hợp với sinh trưởng của cây đào. Tuy nhiên, lượng mưa trong tháng chỉ đạt 33.5mm, do đó cần tưới thêm nước cho cây. Các đối tượng sâu bệnh thường gặp trong các giai đoạn phát triển này: bọ xít muỗi, bệnh thán thư, sâu đục thân cành, sâu đục rệp lá,...
Dừa	đang trong các giai đoạn	Nền nhiệt tháng 1 khu vực Nam Bộ phù hợp với cây trồng, lượng mưa tương đối ít, cần chú ý bổ

Cây trồng	Đặc trưng sinh trưởng	Các khuyến cáo, lưu ý
		sung nước cho cây. Cần lưu ý một số sâu bệnh thường gặp trong các giai đoạn phát triển này: bọ cánh cứng, bọ rùa, kiến vương, bọ xít và làm cỏ.
Sắn	phát triển thân lá, phát triển củ, thu hoạch	Cây sắn trong tháng 1 trong các giai đoạn phát triển thân lá – phát triển củ - thu hoạch. Nền nhiệt độ và lượng mưa trong tháng của khu vực tương đối phù hợp cho việc thu hoạch các diện tích sắn đã đạt thành phẩm. Tuy nhiên, với các diện tích đang trong giai đoạn phát triển thân lá – phát triển củ, cần lưu ý tưới thêm nước bổ sung cho cây. Một số sâu bệnh thường gặp trong các giai đoạn phát triển này: bệnh thối củ, bệnh khảm lá do virus.
Hồ tiêu	nuôi quả	Nền nhiệt tháng 1 khu vực Nam Bộ phù hợp với sinh trưởng của cây hồ tiêu. Tuy nhiên, lượng mưa tương đối ít, cần chú ý bổ sung nước cho cây. Trong tháng, các đối tượng sinh gây hại trên cây tiêu: héo chết nhanh, bệnh vàng lá thối rễ tơ, rệp sáp cành, gốc, tuyến trùng rễ.
Cây cà phê	nuôi quả - thu hoạch	Cây cà phê đang trong giai đoạn nuôi quả - thu hoạch. Trong tháng, lượng mưa của khu vực rất thấp (33.5mm), nên cần tưới thêm nước bổ sung cho cây. Các đối tượng sâu bệnh hại trong tháng: bệnh khô cành, gỉ sắt và bọ xít muỗi.
Cây ngô	cây con, phát triển thân lá, trổ cờ, thu hoạch	Nền nhiệt tháng 1 khu vực Nam Bộ phù hợp với cây ngô, lượng mưa tương đối ít, cần chú ý bổ sung nước cho cây ngô. Cần lưu ý một số sâu bệnh thường gặp trong các giai đoạn phát triển này: khô vằn, sâu keo.
Mía	phát triển thân, lóng	Theo số liệu thống kê thực đo cho thấy, nền nhiệt độ trong tháng 1 của khu vực dao động từ 19.9-30.4°C, lượng mưa của khu vực đạt 33.5mm. Có thể nhận thấy, điều kiện nhiệt độ trong tháng phù hợp với sinh trưởng của cây mía, tuy nhiên lượng mưa tương đối thấp. Do đó, người dân cần tưới thêm nước bổ sung cho cây. Cần lưu ý một số sâu bệnh thường gặp trong các giai đoạn phát triển này: sâu đục thân, bông lá và làm cỏ.

V. Khu vực Nam Trung Bộ

V.1. Đặc trưng khí tượng nông nghiệp tháng 1 năm 2021

Với số liệu khí tượng từ các trạm thuộc khu vực Nam Trung Bộ trong tháng 1 năm 2021, báo cáo đã tổng hợp diễn biến tổng lượng mưa và nhiệt độ tháng 1 của khu vực như các Hình dưới đây:



Hình 5: Diễn biến nhiệt độ và mưa tháng 1 năm 2021

Thống kê các đặc trưng khí tượng và lượng mưa tháng 1 khu vực Nam Trung Bộ được thể hiện trong Bảng dưới đây:

Bảng 9: Đặc trưng khí tượng và lượng mưa tháng 1 năm 2021 khu vực Nam Trung Bộ

THÁNG 1	Nhiệt độ tối cao	Nhiệt độ tối thấp	Nhiệt độ trung bình	Lượng mưa
Tuần 1	26.0	22.5	24.2	45.2
Tuần 2	24.7	19.8	22.2	9.7
Tuần 3	28.4	20.7	24.5	24.3
Đặc trưng KT tháng 1	28.4	19.8	23.6	79.2

Có thể nhận thấy nhiệt độ dao động từ 19.8 độ C đến 28.4 độ C, nhiệt độ trung bình tháng là 23.6 độ C và tổng lượng mưa là 79.2mm. Lượng mưa có xu hướng giảm mạnh từ tuần 1 khoảng 45.2mm xuống 9.7 mm tuần 2 sau đó tăng lên 24.3mm tuần 3 tháng 1.

V.2. Đặc trưng nông nghiệp tháng 1 năm 2021

Tổng hợp đặc trưng nông nghiệp tháng 1 năm 2021 khu vực Nam Trung Bộ được thống kê trong bảng dưới đây:

Bảng 10: Đặc trưng nông nghiệp tháng 1 năm 2021 khu vực Nam Trung Bộ

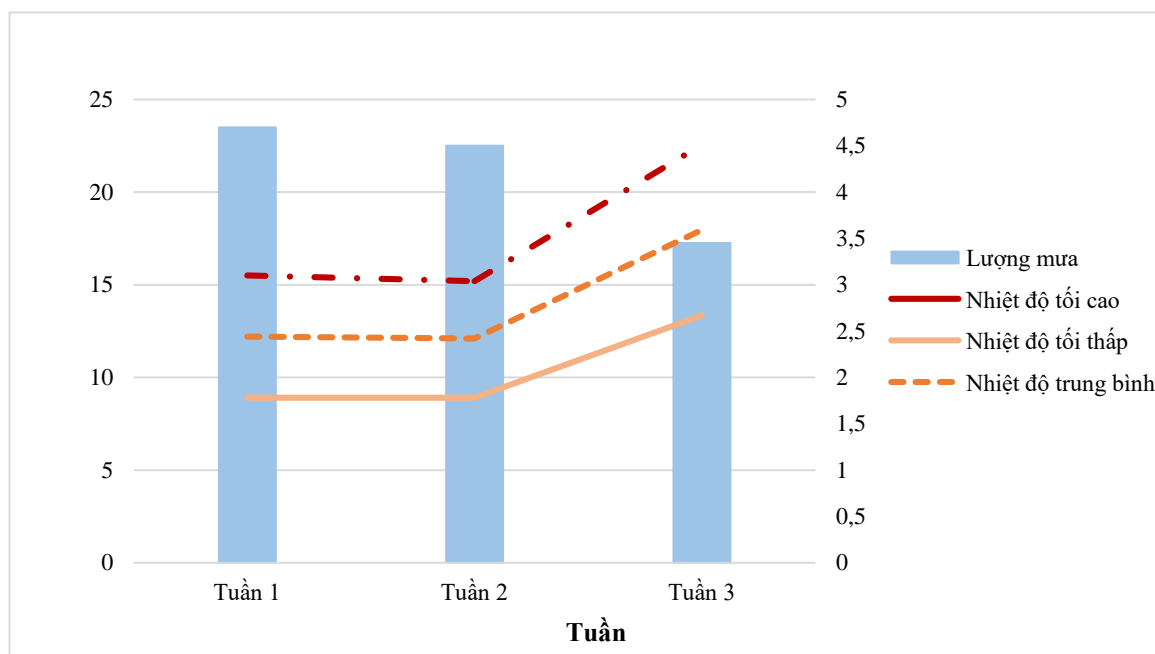
Cây trồng	Mùa vụ	Trà	Giai đoạn sinh trưởng	Các khuyến cáo, lưu ý
Lúa	Đông Xuân 2020 - 2021	Sớm	Đẻ nhánh rộ - Đứng cái	Nhiệt độ tháng 1 của khu vực dao động từ 19.8 độ C đến 28.4 độ C, nhiệt độ trung bình tháng là 23.6 độ C và tổng lượng mưa là 79.2mm. Có thể nhận thấy nhiệt độ thấp hơn so với ngưỡng điều kiện phát triển tốt của cây lúa trong các giai đoạn này. Cần lưu ý: chuột tiếp tục gây hại trên các trà lúa; gây hại mạnh trên lúa mới gieo sạ và lúa Đông Xuân giai đoạn đẻ nhánh; Ốc bươu vàng tiếp tục lây lan theo nguồn nước, hại nặng cục bộ lúa Đông Xuân muộn giai đoạn sạ - mạ, đặc biệt tại các vùng trũng; Ngoài ra rầy nâu, rầy lưng trắng, bệnh đạo ôn lá, sâu cuốn lá nhỏ, sâu đục thân 2 chấm... gây hại phổ biến ở mức nhẹ - trung bình trên lúa Đông Xuân sớm giai đoạn đứng cái; Bọ trĩ, ruồi đục nõn, sâu cuốn lá nhỏ, sâu keo...gây hại rải rác trên lúa Đông Xuân giai đoạn mạ - đẻ nhánh.
		Chính vụ	Xuống giống - Mạ - Đẻ nhánh	
		Muộn	Xuống giống - Mạ	
	Lúa Mùa	Muộn	Ngâm sữa - Chín - Thu hoạch	
Ngô	Vụ 2		Thu hoạch	Tháng 1, khu vực Nam Trung Bộ có nền nhiệt độ và lượng mưa thấp. Có thể nhận thấy điều kiện thời tiết trong tháng không thuận lợi cho cây ngô phát triển. Sâu keo mùa thu... tiếp tục phát sinh và gây hại tăng trên ngô Đông Xuân 2020-2021.
	Đông Xuân 2020 - 2021		Cây con - P TTL	
Sắn	ĐX 2019 - 2020		Thu hoạch	Lượng mưa trong tháng 1 của khu vực là 79.2mm, khá thuận lợi cho việc thu hoạch các diện tích sắn củ đã đạt thành phẩm. Các diện tích còn lại cần chú ý tưới nước bổ sung. Bệnh khảm lá tiếp tục lây lan và gia tăng diện tích nhiễm bệnh tại các vùng trồng sắn; rệp sáp bột hồng tiếp tục phát sinh gây hại.
	HT 2020		Nuôi củ - Thu hoạch	
	Vụ Mùa + Thu Đông		Phát triển thân lá	
	ĐX 2020 - 2021		Xuống giống - Cây con	

Cây trồng	Mùa vụ	Trà	Giai đoạn sinh trưởng	Các khuyến cáo, lưu ý
Rau màu			Các giai đoạn	Nền nhiệt độ và lượng mưa tháng 1 của khu vực tương đối thấp là điều kiện không thuận lợi cho cây rau màu phát triển. Sâu tơ; bọ nhậy,... hại tăng trên rau ăn lá ở các tỉnh phía Bắc; sâu xanh, sâu khoang,... hại cục bộ; bệnh thán thư, thối nhũn,.. hại tăng trên cây họ cà; dòi đục lá, sâu cuốn lá, sâu đục quả tiếp tục hại đậu đỗ; sâu ăn lá hành, dòi đục hành, rệp, bệnh đốm lá,... tiếp tục phát sinh gây hại mức độ nhẹ.
Mía			Tạo đường - Thu hoạch	Nền nhiệt độ của khu vực trong tháng dao động từ 19.8 độ C đến 28.4 độ C, tổng lượng mưa là 79.2mm. Điều kiện thời tiết khá phù hợp cho việc thu hoạch các diện tích mía đã đạt thành phẩm. Lưu ý các đối tượng dịch hại khác như rệp sáp, rầy đầu vàng, sâu đục thân, ... phát sinh gây hại nhẹ.
Thanh long			Chăm sóc - Thu hoạch	Cây thanh long trong tháng 1 đang trong giai đoạn chăm sóc – thu hoạch. Lượng mưa trong tháng của khu vực đạt 79.2mm, khá phù hợp cho việc thu hoạch các diện tích thanh long đã chín bảo đảm chất lượng tốt. Bệnh đốm nâu, thán thư, ... phát sinh gây hại tăng do điều kiện thời tiết mưa nhiều và ẩm độ cao.
Sầu riêng			Chăm sóc	Nhiệt độ trung bình tháng là 23.6 độ C và tổng lượng mưa là 79.2mm. Có thể nhận thấy điều kiện thời tiết trong tháng không thực sự thuận lợi cho cây sầu riêng sinh trưởng và phát triển. Lưu ý bệnh chầy gôm, bệnh vàng lá thối rễ, bệnh sẹo, bệnh loét... tiếp tục phát sinh và gây hại tại các vùng chuyên canh, chăm sóc kém.
Hồ tiêu			Chắc xanh	Nhiệt độ dao động từ 19.8 độ C đến 28.4 độ C, nhiệt độ trung bình tháng là 23.6 độ C và tổng lượng mưa là 79.2mm không phải điều kiện thuận lợi cho cây hồ tiêu sinh trưởng và phát triển, tuy nhiên vẫn nằm trong phạm vi cây tiêu có thể sinh trưởng và phát triển bình thường. Tuyến trùng hại rễ, bệnh chết nhanh, bệnh gỉ sắt, bệnh thán thư, bệnh chết chậm, rệp các loại... tiếp tục phát sinh và gây hại tăng tại các vườn kém chăm sóc.

VI. Khu vực Tây Bắc

VI.1. Đặc trưng khí tượng nông nghiệp tháng 1 năm 2021

Với số liệu thực đo từ các trạm khí tượng thuộc khu vực Tây Bắc trong tháng 1 năm 2021, diễn biến tổng lượng mưa và nhiệt độ tháng 1 của khu vực được khái quát như hình dưới đây:



Hình 6: Diễn biến nhiệt độ và mưa tháng 1 năm 2021

Thông kê các đặc trưng khí tượng và lượng mưa tháng 1 khu vực Tây Bắc được thể hiện trong Bảng dưới đây:

Bảng 11: Đặc trưng khí tượng và lượng mưa tháng 1 năm 2021 khu vực Tây Bắc

THÁNG 1	Nhiệt độ tối cao	Nhiệt độ tối thấp	Nhiệt độ trung bình	Lượng mưa
Tuần 1	15.5	8.9	12.2	4.7
Tuần 2	15.2	8.9	12.1	4.5
Tuần 3	22.6	13.4	18.0	3.5
Đặc trưng KT tháng 1	22.6	8.9	14.1	12.7

Có thể nhận thấy nhiệt độ trung bình các tuần dao động từ 12.0 đến 18.0 độ C. Lượng mưa của khu vực trong tháng 1 không đáng kể, dao động từ 3.5 đến 4.5mm.

VI.2. Đặc trưng nông nghiệp tháng 1 năm 2021

Tổng hợp đặc trưng nông nghiệp tháng 1 năm 2021 khu vực Tây Bắc được khái quát trong bảng dưới đây:

Bảng 12: Đặc trưng nông nghiệp tháng 1 năm 2021 khu vực Tây Bắc

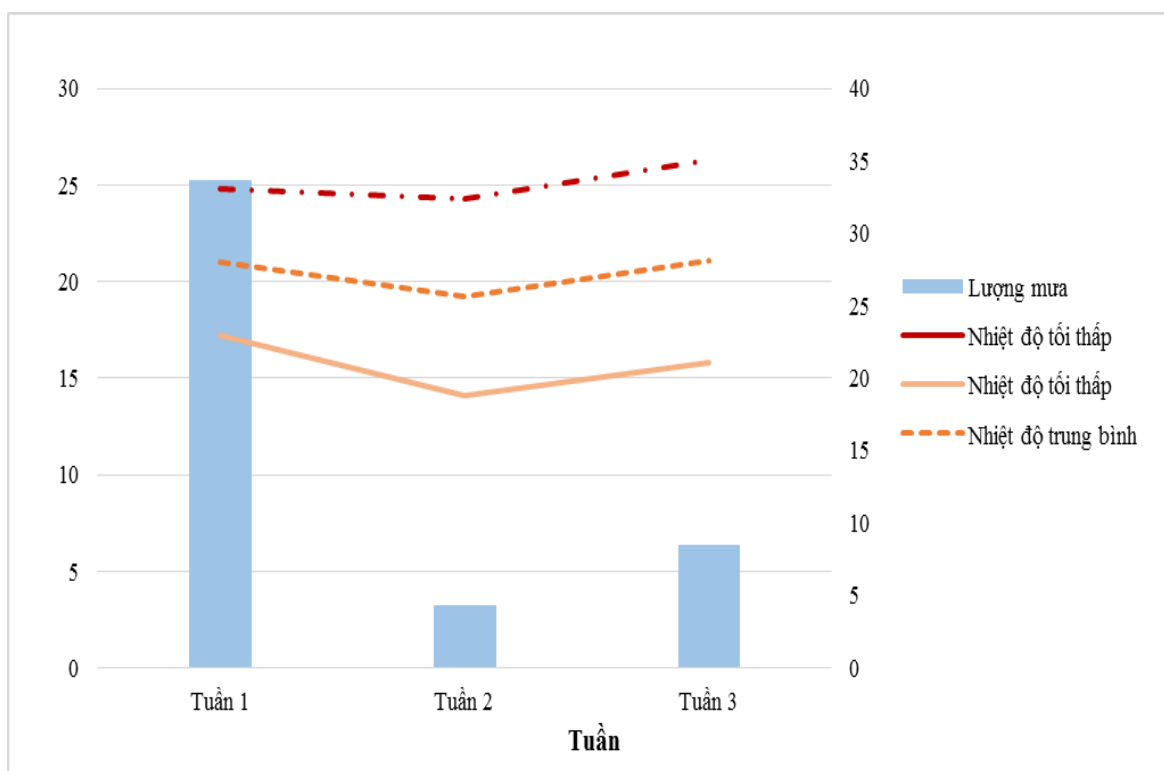
Cây trồng	Mùa vụ	Đặc trưng sinh trưởng	Các khuyến cáo, lưu ý
Cây lúa	Đông Xuân	Mạ - đẻ nhánh – đứng cái	Nền nhiệt độ và lượng mưa tháng 1 khu vực Tây Bắc tương đối thấp; Cần lưu ý bảo đảm bổ sung đủ nguồn nước và chủ động các biện pháp phòng chống rét cho cây lúa: làm vòm nilong che phủ lên luống mạ. Lưu ý một số sâu bệnh hại chủ yếu: ốc bươu vàng, chuột, bệnh nghệt rễ,.. có khả năng phát sinh và lây lan mạnh.
Cây ngô		Phát triển bắp – thu hoạch	Theo số liệu thống kê thực đo từ các trạm khí tượng trong khu vực cho thấy, nền nhiệt độ trong tháng của khu vực dao động từ 8.9-22.6°C, lượng mưa của khu vực rất thấp 12.7mm. Điều kiện thời tiết không thuận lợi cho sinh trưởng của cây ngô. Cần lưu ý tưới nước bổ sung cho cây ngô trong điều kiện cho thủy lợi cho phép, thường xuyên dọn dẹp cỏ dại trong ruộng. Lưu ý một số sâu bệnh hại chính: Sâu keo mùa thu, sâu đục thân, sâu đục bắp... phát sinh gây hại.
Cây lạc		Phát triển củ - thu hoạch	Tháng 1, cây lạc đang trong giai đoạn phát triển củ - thu hoạch. Lượng mưa trong tháng 1 rất phù hợp cho việc thu hoạch các diện tích củ đã đạt thành phẩm. Các diện tích còn lại, trong điều kiện nhiệt độ và lượng mưa thấp, cây lạc sinh trưởng kém. Cần lưu ý tưới nước bổ sung cho cây lạc trong điều kiện thủy lợi cho phép, thường xuyên dọn dẹp cỏ dại trong ruộng. Lưu ý một số sâu bệnh hại chính: Sâu cuốn lá, bệnh lở cổ rễ, chuột...phát sinh gây hại.
Cây khoai tây		Phát triển củ - thu hoạch	Nền nhiệt độ trung bình trong tháng 1 của khu vực đạt 14.1°C, lượng mưa trong tháng 1 đạt 12.7mm. Điều kiện nhiệt độ thấp - lượng mưa thấp khiến cho cây khoai tây sinh trưởng chậm.

Cây trồng	Mùa vụ	Đặc trưng sinh trưởng	Các khuyến cáo, lưu ý
			Tuy nhiên, đây lại là điều kiện phù hợp cho việc thu hoạch các diện tích khoai tây đã đạt thành phẩm. Lưu ý một số sâu bệnh hại chính: sâu hà khoai tây, bệnh thối củ, bệnh xoắn lá lùn...phát sinh gây hại.
Cây rau các loại		Cây con – phát triển thân lá – thu hoạch	Nền nhiệt độ và lượng mưa tháng 1 của khu vực Tây Bắc tương đối thấp, khiến cho cây rau các loại sinh trưởng kém. Cần chú ý tưới nước bổ sung cho cây rau, chủ động các biện pháp giữ ẩm cho cây rau trong những ngày nhiệt độ ngoài trời giảm thấp. Lưu ý một số sâu bệnh hại chính: sâu xanh, sâu khoang, bọ nhảy...phát sinh gây hại.
Cây ăn quả có múi		Phát triển quả - thu hoạch	Trong tháng 1, cây ăn quả có múi đang trong giai đoạn phát triển quả - thu hoạch. Trong điều kiện nhiệt độ và lượng mưa thấp, cây ăn quả có múi sinh trưởng chậm. Cần lưu ý tưới nước bổ sung cho cây ăn quả có múi, thường xuyên tỉa bỏ các cành đã già, cành sâu bệnh, cành la tạo điều kiện cho các cành khỏe mạnh phát triển. Lưu ý một số sâu bệnh hại chính: ruồi đục quả, nhện đỏ, bệnh chảy gôm...phát sinh gây hại.
Cây chè		Thu hái – đốn	Nền nhiệt độ và lượng mưa tháng 1 của khu vực Tây Bắc không thuận lợi cho cây chè phát triển. Cần lưu ý tưới nước bổ sung cho cây chè, đốn bỏ các cành đã già cỗi, cành sâu bệnh tạo điều kiện cho các cành khỏe mạnh phát triển. Lưu ý một số sâu bệnh hại chính: rầy xanh, bọ xít muỗi, nhện đỏ, bệnh thối búp...phát sinh gây hại.

VII. Khu vực Tây Nguyên

VII.1. Đặc trưng khí tượng nông nghiệp tháng 1 năm 2021

Với số liệu khí tượng từ các trạm thuộc khu vực Tây Nguyên trong tháng 1 năm 2021, báo cáo đã tổng hợp diễn biến tổng lượng mưa và nhiệt độ tháng 1 của khu vực như các Hình dưới đây:



Hình 7: Diễn biến nhiệt độ và mưa tháng 1 năm 2021

Thống kê các đặc trưng khí tượng và lượng mưa tháng 1 khu vực Tây Nguyên được thể hiện trong Bảng dưới đây:

Bảng 13: Đặc trưng khí tượng và lượng mưa tháng 1 năm 2021 khu vực Tây Nguyên

THÁNG 1	Nhiệt độ tối cao	Nhiệt độ tối thấp	Nhiệt độ trung bình	Lượng mưa
Tuần 1	24.8	17.2	21	33.6
Tuần 2	24.3	14.1	19.2	4.3
Tuần 3	26.3	15.8	21.1	8.4
Đặc trưng KT tháng 1	26.3	14.1	20.4	46.3

Có thể nhận thấy nhiệt độ tháng 1 dao động từ 14.1 đến 26.3 độ C, nhiệt độ trung bình tháng 20.4 độ C, tổng lượng mưa tháng 46.3mm. Lượng mưa có xu hướng giảm mạnh từ tuần 1 khoảng 33.6mm xuống 4.3 mm tuần 2 và 8.4mm tuần 3 tháng 1.

VII.2. Đặc trưng nông nghiệp tháng 1 năm 2021

Tổng hợp đặc trưng nông nghiệp tháng 1 năm 2021 khu vực Tây Nguyên được thống kê trong bảng dưới đây:

Bảng 14: Đặc trưng nông nghiệp tháng 1 năm 2021 khu vực Tây Nguyên

Cây trồng	Mùa vụ	Trà	Giai đoạn sinh trưởng	Các khuyến cáo, lưu ý
Cây lúa	Lúa Mùa	Muộn	Ngâm sữa - chín - Thu hoạch	Nền nhiệt độ và lượng mưa trong tháng 1 của khu vực tương đối thấp là điều kiện không thuận lợi cho cây lúa sinh trưởng. Lưu ý, rầy nâu, rầy lưng trắng, sâu cuốn lá nhỏ, sâu đục thân 2 chấm, bệnh đạo ôn lá.....phát sinh và gây hại ở mức nhẹ - trung bình trên trà lúa Đông Xuân sớm giai đoạn đứng cái - làm đòng; Bọ trĩ, sâu cuốn lá nhỏ, ruồi đục nõn, sâu cuốn lá nhỏ, sâu keo,...hại rải rác trên lúa Đông Xuân giai đoạn mạ - đẻ nhánh. Chuột: tiếp tục phát sinh và gây hại trên các trà lúa; gây hại mạnh trên giống gieo và lúa Đông Xuân giai đoạn đẻ nhánh. Ốc bươu vàng: Tiếp tục lây lan theo nguồn nước và gây hại nặng cục bộ trên lúa Đông Xuân giai đoạn sạ - mạ nặng cục bộ lúa Đông Xuân muộn giai đoạn sạ - mạ, đặc biệt tại các vùng trũng.
	Lúa Thu Đông (Đắk Lắk, Lâm Đồng)		Trỗ - Chắc xanh, chín - thu hoạch	
	Đông Xuân	Sớm	Đẻ nhánh rộ - Đứng cái	
		Chính vụ	Mạ - Đẻ nhánh	
		Muộn	Xuống giống - Mạ	
Cây ngô	Đông Xuân 2020 - 2021		Cây con - phát triển thân lá	Nhiệt độ tháng 1 dao động từ 14.1 đến 26.3 độ C, nhiệt độ trung bình tháng 20.4 độ C, tổng lượng mưa tháng 46.3mm cho thấy điều kiện thời tiết trong tháng không thực sự thuận lợi cho cây ngô sinh trưởng và phát triển. Lưu ý, sâu keo mùa thu tiếp tục phát sinh gây hại phân bố hầu hết ở các tỉnh trồng ngô. Hiện tượng lùn xoắn lá phát sinh gây hại rải rác.
Cây sắn	HT 2020		Nuôi củ -	Trong tháng 1, cây sắn trong khu

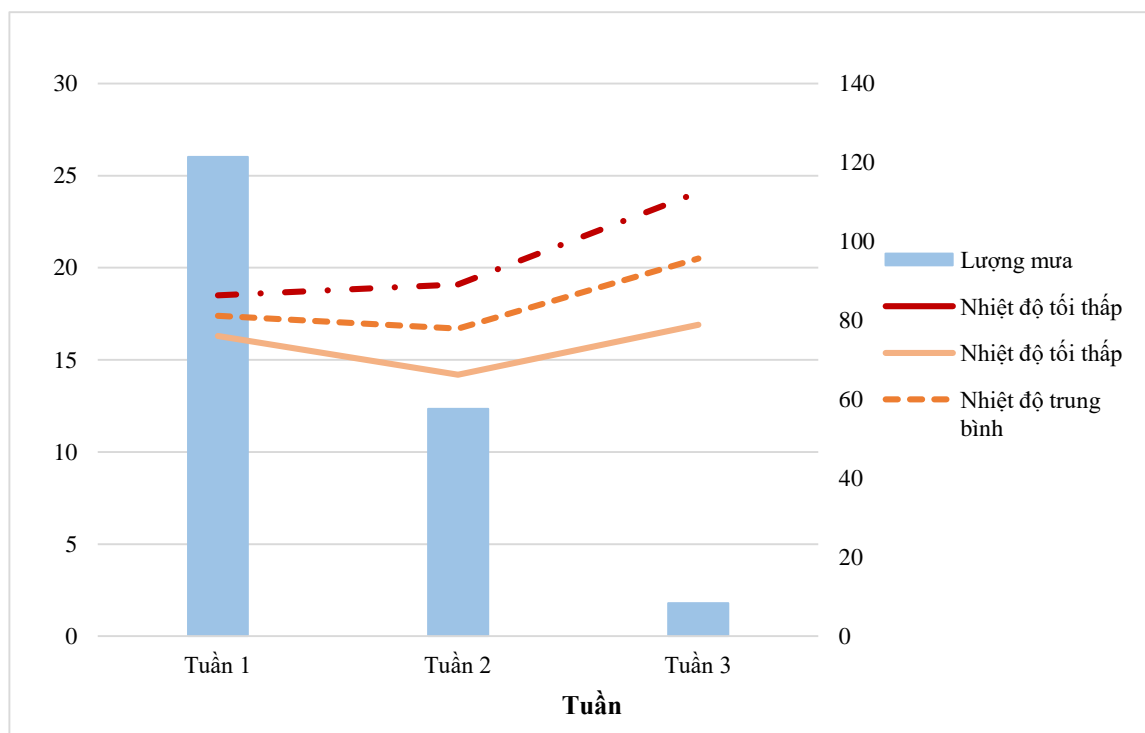
Cây trồng	Mùa vụ	Trà	Giai đoạn sinh trưởng	Các khuyến cáo, lưu ý
			Thu hoạch	vực đang trong nhiều giai đoạn. Nền nhiệt độ và lượng mưa trong tháng 1 của khu vực tương đối thấp là điều kiện không thuận lợi cho cây sản sinh trưởng. Lưu ý, bệnh khảm lá virus tiếp tục gây hại tập trung chủ yếu tại Đắk Lắk, Gia Lai và Lâm Đồng. Nhện đỏ, bọ phấn, rệp sáp bột hồng tiếp tục gây hại cục bộ, bệnh chổi rồng, bệnh đốm lá, cháy lá vi khuẩn...gây hại rải rác trên cây sản giai đoạn PTTL.
	Vụ Mùa + Thu Đông		Phát triển thân lá	
	ĐX 2020 - 2021		Xuống giống - Cây con	
Rau màu			Trong các giai đoạn sinh trưởng	Nền nhiệt độ và lượng mưa tháng 1 của khu vực không phù hợp cho cây rau màu phát triển. Cần quản lý bệnh virus hại cà chua, hoa cúc bằng các biện pháp quản lý tổng hợp chú trọng việc sử dụng giống kháng kết hợp biện pháp luân canh, kiểm soát môi giới lan truyền bệnh virus như bọ trĩ, bọ phấn, bọ xít mù thuốc lá, rầy rệp. Chú ý các loài sâu, bệnh hại sẽ có xu hướng phát sinh phát triển mạnh như bọ nhảy, sâu tơ, sâu xanh, sâu khoang, rệp muội, rầy mềm và bệnh thối nhũn, thán thư, đốm lá.
Hồ Tiêu			Chắc xanh	Theo số liệu thống kê thực đo cho thấy, nhiệt độ trung bình tháng 20.4 độ C, tổng lượng mưa tháng 46.3mm không thực sự thuận lợi cho hồ tiêu. Tuyến trùng tiếp tục gây hại, phân bố chủ yếu tại Gia Lai, Đắk Lắk; bệnh chết phân bố chủ yếu tại Gia Lai, Đắk Lắk và Lâm Đồng ; bệnh chết nhanh phân bố chủ yếu tại Gia Lai, Đắk Lắk và Lâm Đồng.
Điều			Đợt non, ra	Điều kiện thời tiết trong tháng không thực sự thuận lợi cho cây

Cây trồng	Mùa vụ	Trà	Giai đoạn sinh trưởng	Các khuyến cáo, lưu ý
			hoa	điều trong giai đoạn này khi nhiệt độ tối thấp vẫn dưới ngưỡng sinh trưởng và phát triển của cây. Lưu ý bệnh thán tiếp tục gây hại phân bố chủ yếu tại các tỉnh Lâm Đồng, Đắk Lắk, Gia Lai.
Sầu riêng			Chăm sóc	Nhiệt độ tháng 1 dao động từ 14.1 đến 26.3 độ C, nhiệt độ trung bình tháng 20.4 độ C, tổng lượng mưa tháng 46.3mm cho thấy nhiệt độ tối thấp thấp hơn ngưỡng phát triển thuận lợi của cây trồng. Lưu ý bệnh nứt thân xì mù, Bệnh héo chết nhanh do Phytophthora trên cây sầu riêng, bệnh đốm nâu thanh long, sâu tiện vỏ, dòi đục lá, sâu đục thân, mọt đục thân cành, nhện đỏ, bệnh sẹo, thán thư, bệnh vàng lá gân xanh gây hại rải rác.
Cà Phê			Thu hoạch, chăm sóc	Điều kiện khí tượng trong tháng không thuận lợi cho cà phê sinh trưởng và phát triển khi nhiệt độ tháng 1 dao động từ 14.1 đến 26.3 độ C, nhiệt độ trung bình tháng 20.4 độ C, tổng lượng mưa tháng 46.3mm. Lưu ý, bệnh khô tiếp tục gây hại phân bố chủ yếu tại Lâm Đồng, Gia Lai, Đắk Lắk. Bệnh gỉ sắt có dấu hiệu tăng so với kỳ trước và CKNT phân bố tập trung tại các tỉnh như Gia Lai, Lâm Đồng, Đắk Lắk.

VIII. Khu vực Trung Trung Bộ

VIII.1. Đặc trưng khí tượng nông nghiệp tháng 1 năm 2021

Với số liệu khí tượng từ các trạm thuộc khu vực Trung Trung Bộ trong tháng 1 năm 2021, khái quát diễn biến tổng lượng mưa và nhiệt độ tháng 1 của khu vực như hình dưới đây:



Hình 8: Diễn biến nhiệt độ và mưa tháng 1 năm 2021

Thống kê các đặc trưng khí tượng và lượng mưa tháng 1 khu vực Trung Trung Bộ được thể hiện trong Bảng dưới đây:

Bảng 15: Đặc trưng khí tượng và lượng mưa tháng 1 năm 2021 khu vực Trung Trung Bộ

THÁNG 1	Nhiệt độ tối cao	Nhiệt độ tối thấp	Nhiệt độ trung bình	Lượng mưa
Tuần 1	18.5	16.3	17.4	121.4
Tuần 2	19.1	14.2	16.7	57.6
Tuần 3	24.1	16.9	20.5	8.4
Đặc trưng KT tháng 1	24.1	14.2	18.2	187.4

Có thể nhận thấy nhiệt độ trung bình các tuần dao động từ 16.7 đến 20.5 độ C. Lượng mưa có xu hướng giảm mạnh từ tuần 1 khoảng 121.4mm xuống 8.4mm tuần 3 tháng 1.

VIII.2. Đặc trưng nông nghiệp tháng 1 năm 2021

Tổng hợp đặc trưng nông nghiệp tháng 1 năm 2021 khu vực Trung Trung Bộ được khái quát trong bảng dưới đây:

Bảng 16: Đặc trưng nông nghiệp tháng 1 năm 2021 khu vực Trung Trung Bộ

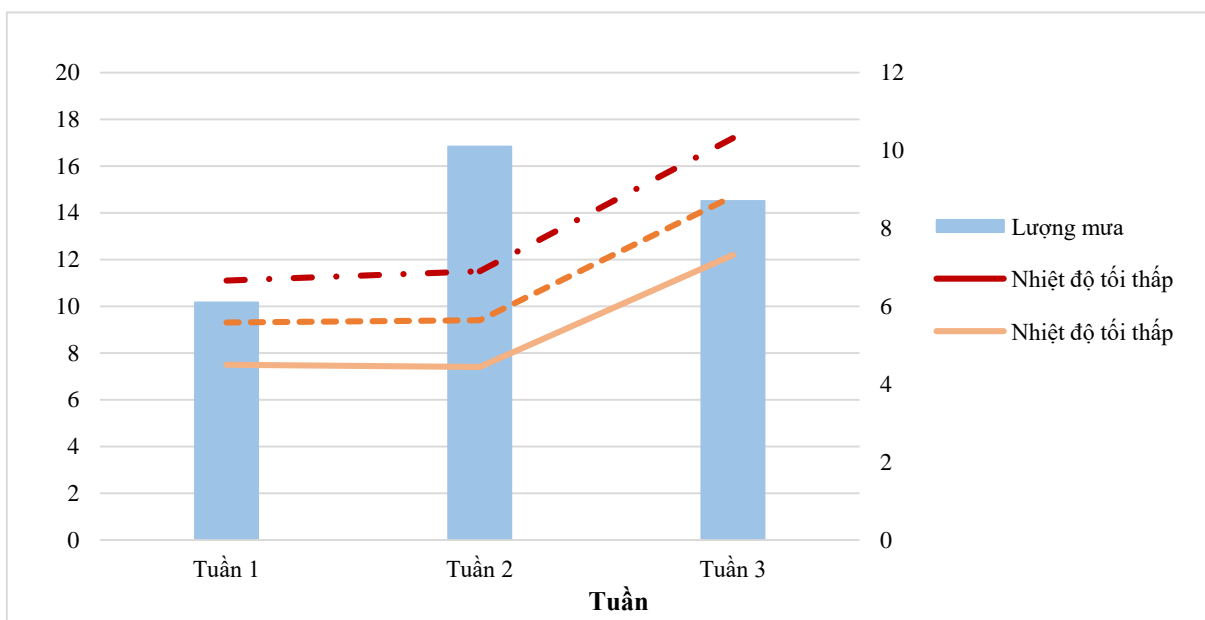
Cây trồng	Mùa vụ	Đặc trưng sinh trưởng	Các khuyến cáo, lưu ý
Cây lúa	Đông Xuân	Xuống giống – mạ - đẻ nhánh – đứng cái	Nền nhiệt độ của khu vực Trung Trung Bộ tháng 1 tương đối thấp, lượng mưa của khu vực giảm mạnh từ tuần 1 đến tuần 3. Có thể nhận thấy điều kiện thời tiết trong tháng không thuận lợi cho cây lúa phát triển. Cần chú ý: bổ sung thêm nguồn nước cũng như phân bón cho cây lúa, chủ động các biện pháp giữ ẩm cho mạ mới xuống giống gieo (phủ nilong lên luống mạ). Chú ý một số đối tượng sâu bệnh hại chủ yếu: Bệnh đạo ôn lá, ốc bươu vàng, chuột,...
Cây ngô	Đông Xuân	Cây con – phát triển thân lá	Theo số liệu thống kê thực đo cho thấy, nền nhiệt độ của khu vực trong tháng 1 dao động từ 14.2-24.1°C, lượng mưa của khu vực đạt 187.4mm. Điều kiện thời tiết không thuận lợi cho cây ngô sinh trưởng và phát triển. Cần chú ý: bổ sung thêm nguồn nước cũng như phân bón cho cây ngô, thường xuyên kiểm tra đồng ruộng, dọn dẹp cỏ dại và phát hiện một số đối tượng sâu bệnh hại chủ yếu: Sâu keo mùa thu, sâu xanh ăn lá,...
Cây lạc	Đông Xuân	Cây con – phát triển thân lá	Cây lạc Đông xuân trong tháng 1 trong các giai đoạn cây con – phát triển thân lá. Trong điều kiện nhiệt độ trong tháng thấp, lượng mưa giảm mạnh (tuần 3 tháng 1 lượng mưa đạt 8.4mm) khiến cây lạc sinh trưởng kém. Cần chú ý: bổ sung thêm nguồn nước cũng như phân bón cho cây lạc. Chú ý các đối tượng sâu bệnh hại chính: bệnh lở cổ rễ, sâu xám, sâu tơ,...
Cây sắn	Đông Xuân	Xuống giống – cây con	Nền nhiệt độ của khu vực Trung Trung Bộ tháng 1 tương đối thấp, lượng mưa của khu vực ở mức trung bình. Cần chú ý: bổ sung thêm nguồn nước sắn. Lưu

Cây trồng	Mùa vụ	Đặc trưng sinh trưởng	Các khuyến cáo, lưu ý
			ý một số sâu bệnh hại chính: Bệnh khảm lá sắn, bệnh thối thân – củ...
Cây mía		Tạo đường – thu hoạch	Cây mía trong tháng 1 đang trong giai đoạn tạo đường – thu hoạch. Thời tiết tháng 1 của khu vực khá phù hợp cho công tác thu hoạch các diện tích mía đã đạt thành phẩm. Đối với các diện tích còn lại, cần chú ý: bổ sung thêm nguồn nước cho cây mía, thường xuyên dọn dẹp ruộng mía, tỉa bỏ bớt các lá mía đã già – khô héo. Lưu ý một số đối tượng sâu bệnh hại chính: bệnh trắng lá mía, sâu đục thân,...
Cây tiêu		Chắc xanh	Nền nhiệt độ của khu vực Trung Trung Bộ tháng 1 tương đối thấp, lượng mưa của khu vực giảm mạnh. Cần chú ý: tưới nước bổ sung cho cây tiêu, thường xuyên dọn dẹp cỏ dại, định kỳ bón phân hợp lý cho cây tiêu; Đồng thời cần lưu ý một số đối tượng sâu bệnh hại chủ yếu: tuyến trùng hại, bệnh chết nhanh, bệnh thán thư
Cây điều		Ra đọt non – ra hoa	Theo số liệu thống kê cho thấy, nhiệt độ trung bình tháng 1 của khu vực đạt 18.2°C, lượng mưa của khu vực đạt 187.2mm. Cần chú ý: Tưới nước bổ sung thêm cho cây điều; Thường xuyên tỉa bỏ các cành già, cành sâu bệnh, cành kém phát triển tạo điều kiện cho các cành khỏe mạnh phát triển. Lưu ý một số sâu bệnh hại chủ yếu: Bệnh thán thư; Sâu đục thân/cành,...

IX. Khu vực Việt Bắc

IX.1. Đặc trưng khí tượng nông nghiệp tháng 1 năm 2021

Với số liệu khí tượng từ các trạm thuộc khu vực Việt Bắc trong tháng 1 năm 2021, khái quát diễn biến tổng lượng mưa và nhiệt độ tháng 1 của khu vực như hình dưới đây:



Hình 9: Diễn biến nhiệt độ và mưa tháng 1 năm 2021

Thông kê các đặc trưng khí tượng và lượng mưa tháng 1 khu vực Việt Bắc được thể hiện trong Bảng dưới đây:

Bảng 17: Đặc trưng khí tượng và lượng mưa tháng 1 năm 2021 khu vực Việt Bắc

THÁNG 1	Nhiệt độ tối cao	Nhiệt độ tối thấp	Nhiệt độ trung bình	Lượng mưa
Tuần 1	11.1	7.5	9.3	6.1
Tuần 2	11.5	7.4	9.4	10.0
Tuần 3	17.2	12.2	15.0	8.7
Đặc trưng KT tháng	17.2	7.4	11.1	24.9

Có thể nhận thấy nhiệt độ trung bình các tuần dao động từ 9.3 đến 15°C. Lượng mưa của khu vực trong tháng 1 tương đối thấp, biến đổi giữa các tuần không nhiều, dao động từ 6.1-10mm.

IX.2. Đặc trưng nông nghiệp tháng 1 năm 2021

Tổng hợp đặc trưng nông nghiệp tháng 1 năm 2021 khu vực Việt Bắc được khái quát trong bảng dưới đây:

Bảng 18: Đặc trưng nông nghiệp tháng 1 năm 2021 khu vực Việt Bắc

Cây trồng	Mùa vụ	Đặc trưng sinh trưởng	Các khuyến cáo, lưu ý
Cây lúa	Đông Xuân	Mạ - đẻ nhánh – đứng cái	Nền nhiệt độ và lượng mưa tháng 1 khu vực Việt Bắc tương đối thấp; Cần lưu ý bảo đảm bổ sung đủ nguồn nước và chủ động các biện pháp phòng chống rét cho cây lúa: làm vòm nilong che phủ lên luống mạ. Lưu ý một số sâu bệnh hại chủ yếu: ốc brou vàng, chuột, bệnh nghệt rễ,.. có khả năng phát sinh và lây lan mạnh.
Cây ngô		Phát triển bắp – thu hoạch	Tháng 1, khu vực Việt Bắc có nền nhiệt độ dao động từ 7.4-17.2°C, lượng mưa trong tháng 1 của khu vực đạt 24.9mm. Cần lưu ý tưới nước bổ sung cho cây ngô trong điều kiện cho thủy lợi cho phép, thường xuyên dọn dẹp cỏ dại trong ruộng. Lưu ý một số sâu bệnh hại chính: Sâu keo mùa thu, sâu đục thân, sâu đục bắp...phát sinh gây hại.
Cây lạc		Phát triển củ - thu hoạch	Theo số liệu thống kê thực đo cho thấy, nhiệt độ trung bình tháng 1 của khu vực đạt 11.1°C, lượng mưa tháng 1 của khu vực đạt 24.9mm. Cần lưu ý tưới nước bổ sung cho cây lạc trong điều kiện thủy lợi cho phép, thường xuyên dọn dẹp cỏ dại trong ruộng. Lưu ý một số sâu bệnh hại chính: Sâu cuốn lá, bệnh lở cổ rễ, chuột...phát sinh gây hại.
Cây cà chua		Hoa – quả - thu hoạch	Nền nhiệt độ và lượng mưa tháng 1 của khu vực Tây Bắc tương đối thấp; Cần chú ý tưới nước bổ sung cho cây cà chua. Lưu ý một số sâu bệnh hại chính: sâu xanh, bọ phấn trắng, sâu ổ...phát sinh gây hại.
Cây rau các loại		Cây con – phát triển thân lá – thu hoạch	Trong tháng 1, cây rau trong khu vực đang trong các giai đoạn cây con – phát triển thân lá – thu hoạch. Trong điều kiện thời tiết lạnh, mưa ít, cây rau sinh trưởng kém. Cần chú ý tưới nước bổ sung cho cây rau, chủ động các biện pháp giữ ấm cho cây rau trong những ngày nhiệt độ ngoài trời giảm thấp. Lưu ý một số sâu bệnh hại chính: sâu xanh, sâu khoang, bọ nhảy...phát sinh

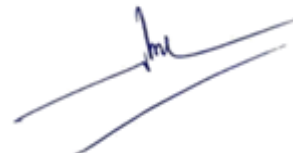
Cây trồng	Mùa vụ	Đặc trưng sinh trưởng	Các khuyến cáo, lưu ý
			gây hại.
Cây ăn quả có múi		Phát triển quả - thu hoạch	Nền nhiệt độ và lượng mưa tháng 1 của khu vực Việt Bắc tương đối thấp; Cần lưu ý tưới nước bổ sung cho cây ăn quả có múi, thường xuyên tỉa bỏ các cành đã già, cành sâu bệnh, cành la tạo điều kiện cho các cành khỏe mạnh phát triển. Lưu ý một số sâu bệnh hại chính: ruồi đục quả, nhện đỏ, bệnh cháy gom...phát sinh gây hại.
Cây chè		Thu hái – đốn	Cây chè trong tháng đang trong giai đoạn thu hái - đốn. Nền nhiệt độ trong tháng của khu vực tương đối thấp, lượng mưa của khu vực đạt 24.9mm. Cần lưu ý tưới nước bổ sung cho cây chè, đốn bỏ các cành đã già cỗi, cành sâu bệnh tạo điều kiện cho các cành khỏe mạnh phát triển. Lưu ý một số sâu bệnh hại chính: rầy xanh, bọ xít muỗi, nhện đỏ, bệnh thối búp...phát sinh gây hại.

NGƯỜI THỰC HIỆN



Quách Thị Thanh Tuyết

KIỂM SOÁT



Phạm Thị Kim Phụng